



ҮНДЭСНИЙ  
СТАТИСТИКИЙН  
ХОРОО



USAID  
FROM THE AMERICAN PEOPLE

Үндэсний Статистикийн Хороо (ҮСХ) нь Нэгдсэн Үндэстний Байгууллага (НҮБ)-ын Хүүхдийн Сантай хамтран MICS Plus (ОУБТС+) судалгааг 2020 оны 9 сараас хэрэгжүүлж эхэлсэн. ОУБТС+ нь КОВИД-19 цар тахлын үед хүүхэд, гэр бүл, өрхийн нөхцөл байдлыг тодорхойлох өгөгдлийг бий болгож, шийдвэр гаргагчид болон оролцогч талуудад мэдээлнэ. Энэхүү хормын хувилбарт 2021 оны 9 сарын 28-аас 10 сарын 14-ний хооронд дуудлага хийгдсэн 6-р шатны үр дүнг нэгтгэн харуулав.



## Арга зүй, аргачлал

MICS Plus аргачлал нь түүврийн төлөөлөх чадвартай, өрхөд суурилсан статистик судалгааны давуу талыг компьютерийн тусламжтай утсаар ярилцлага авах (CATI) технологийн бодит цаг үеийн мэдээллийг үргэлжилсэн хугацаанд мэдээлэх давуу талтай хослуулсан. Мэдээлэл цуглуулах горим нь судлаач уламжлалт аргаар нүүр тулж ярилцах бус, харин хариулагчтай\* шууд утсаар холбогдож мэдээлэл цуглуулах явдал юм.

ОУБТС+ судалгааны аргачлалыг дараах зүйлд үндэслэсэн:

- Өрх/өрхийн гишүүдийн утасны дугаарыг багтаасан өрхийн түүврийн хүрээнээс магадлалт түүврээр өрхийг сонгох
- Сонгогдсон өрх рүү урт хугацаанд шууд дуудлага хийж ярилцлага авах

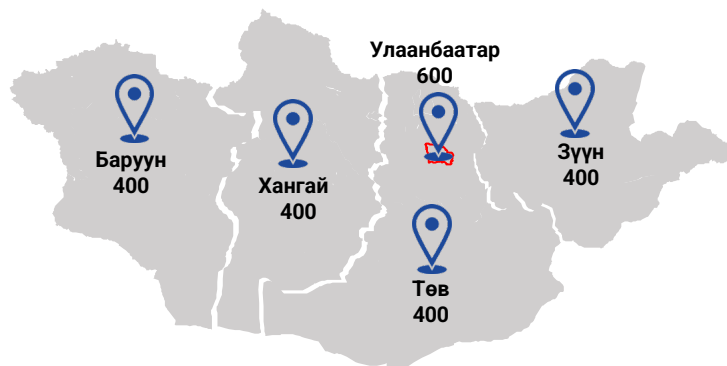
Судалгааны түүврийг ҮСХ-ны Хүн ам, өрхийн мэдээллийн сан (ХАӨМС)-аас авсан. 2020 оны 1-р сарын байдлаар бүртгэлд суурилсан Хүн ам, орон сууцны тооллогыг түүврийн хүрээ болгон ашигласан. Нийт түүврийн хэмжээ 2200 өрх

Хамрагдалтын түвшинг нэмэгдүүлэх зорилгоор ХАӨМС-ын утасны дугаарыг баталгаажуулах, утасны дугаар байхгүй өрхүүдтэй орон нутгийн хэлтсээр дамжуулан холбогдож, хамгийн сүүлийн утасны дугаарыг олж авсан. ОУБТС+ судалгааны эхний шатанд хамрагдаагүй өрхүүдийг орлуулахын тулд загварт суурилсан орлуулах аргыг ашигласан ба дараагийн шатуудад орлуулалт хийгдээгүй.

ОУБТС+ нь үндэсний хэмжээний төлөөлөх чадвар бүхий түүврийг ашигладаг. Хот, хөдөө нь түүврийн гол домайн бөгөөд түүврийг дараах байдлаар хуваарилсан. Улаанбаатараас бусад 4 бүс тус бүрт 400 өрх, Улаанбаатар хотоос 600 өрх. Судалгааны бүх шатанд ижил өрхийг хамруулж, панел дата үүсгэнэ. Судалгааны 5-р шатанд өрхүүд цар тахлын үеэр КОВИД-19 халдвараас өөрийгөө хамгаалах дадал, КОВИД-19 халдвартай холбоотой санаа зовнил, шинжилгээнд хамрагдсан байдал болон вакцинжуулалт, өвсөр насныхны сайн сайхан байдал, эрүүл мэнд, уур амьсгалын өөрчлөлт ба бохирдол, амьдралын сэтгэл ханамжийн талаар тодруулсан.

\* Өрх бүрт дуудлага хийж судалгааг авахдаа “өрхийн талаар мэдлэгтэй, насанд хүрсэн өрхийн гишүүн”-тэй ярилцсан. Судалгаанд оролцогчдыг санамсаргүй байдлаар сонгоогүй тул, хариулагчийн өөрийн шинж чанар, үзэл бодол, зан үйлийн хэв маягт үндэслэсэн өгөгдөл нь Монгол улсын насанд хүрсэн нийт хүн амын төлөөлөл болж чадахгүй.

### Түүврийн хэмжээ, бүсээр



# Хураангуй

Судалгаанд хамрагдагсдын олон нийтийн газар явахаас зайлсхийж чадаагүй хувь 2021 оны 2-р сараас хойш анх удаа нэмэгдсэн (ойролцоогоор 20 хувиас 41 хувь болж) бөгөөд 'ажилдаа явах', 'дэлгүүр орох' нь гол шалтгаан болж байна. Судалгаанд хамрагдагсдын дунд олон нийтийн газарт хүн хоорондын зай барьж чадсан хувь буурсан ба хотын хүн ам болон дээгүүр аж байдалтай өрхийн хүн амын хувьд илүү буурсан байна. Амны хаалт зүүх нь бүх нийтийн хэрэглээ хэвээр байна. Судалгаанд хамрагдагсад гэр бүлийн хэн нэгэн гишүүн КОВИД-19-ын халдвар авч хүндээр өвчлөх вий гэж санаа зовниж буй хувь өссөөр байгаа бол дараа сарын өрхийн санхүүдээ санаа зовниж буй хувь өмнөх шатнаас бага зэрэг буурсан байна. Судалгаанд хамрагдсан арван хүний ес нь КОВИД-19 халдварын эсрэг вакцины ядаж нэг тунг хийлгэсэн байна.

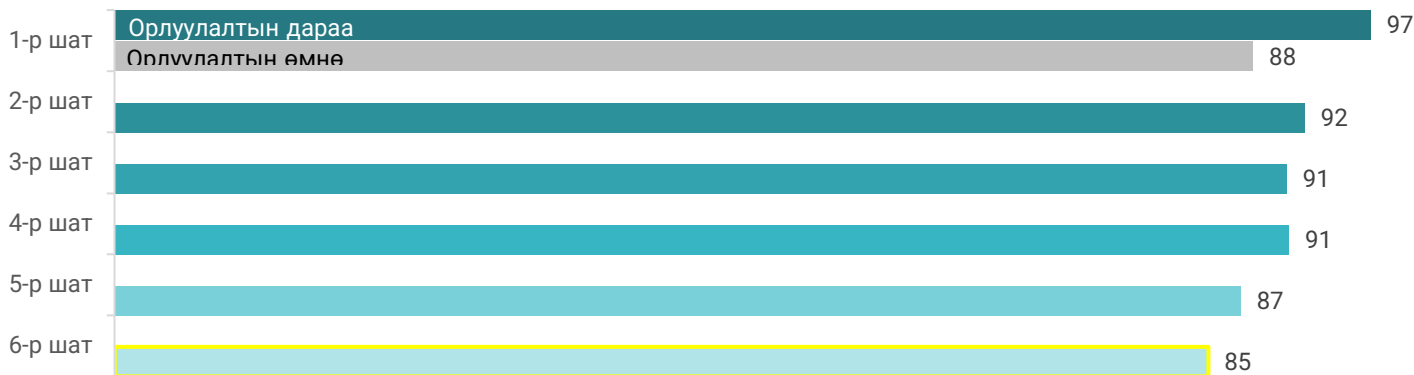
Судалгааны үр дүнгээс харахад судалгаанд хамрагдсан дөрвөн хүн тутмын нэг нь коронавирусын халдвар авсан байна. Судалгаанд хамрагдагсдыг шинж байдлаар авч үзвэл хөдөө орон нутагтай харьцуулахад хотод, дээгүүр аж байдалтай өрхөд амьдардаг хүн ам илүү их халдвар авсан байна. Судалгаанд хамрагдсан, КОВИД-19 буюу коронавирусын халдвар авсан ярилцлага өгөгчдийн 85 хувь нь нь эрүүл мэндийн тусламж үйлчилгээ авсан байна. 18-аас доош насны хүүхэдтэй арван өрх тутмын нэг нь дор хаяж нэг хүүхэд нь КОВИД-19 буюу коронавирусын халдвар авсан гэж мэдээллэсэн байна.

2-5 насны хүүхдүүдийн Сургуулийн Өмнөх Боловсролд хамрагдалт 2021 оны 2-р сарын сүүлийн хагастай харьцуулахад эрс буурсан байна. Хотод амьдардаг хүүхдүүд, 2-3 насны хүүхдүүд, амьжиргааны доогуур түвшинтэй өрхөд амьдардаг хүүхдүүдийн хувьд энэ хувь бага байна. 6-17 насны хүүхдүүдийн хувьд сургуульд хамрагдалт өндөр (96 хувь) хэвээр байна. 2021 оны 2-р сарын нөхцөл байдалтай харьцуулахад сургуульд хамрагдах байдал өөрчлөгдсөн бөгөөд сурагчид танхим болон зайн сургалтыг хослуулан хичээллэж байна. Теле хичээл үзэж буй хүүхдүүдийн хувь буурсан бол зайн сургалт болон нэмэлт онлайн хичээлд хамрагдсан хүүхдүүдийн хувь бага зэрэг өссөн байна. Өнгөрсөн 7 хоногт ямар нэг сургалтад хамрагдсан, гэрийн даалгавартай байсан 6-17 насны хүүхдийн хувь, мөн хүүхдүүдийн гэрийн даалгавар хийхэд зарцуулдаг дундаж хугацаа нэмэгдсэн байна. Өнгөрсөн 7 хоногт зөвхөн зайн сургалтад хамрагдсан 2-17 насны хүүхэд нь Боловсролын модульд хамрагдсан хариулагчийн хүүхдээ танхимын хичээлд явах хэрэггүй гэж бодож буй хувь 2021 оны 2-р сартай харьцуулахад өссөн байна.



## Судалгааны хэрэгжилт

### Хамрагдалтын хувь

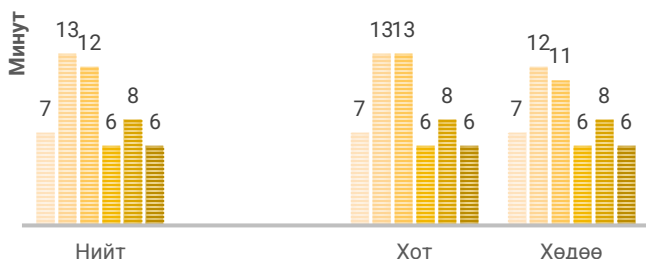


Нийт түүврийн зорилтот хэмжээ 2200 өрх гэж тогтоосон бөгөөд 1-р шатанд 344 өрхийг "Ойролцоо хөрш" загварт суурилсан аргаар онцлог шинжийг ашиглан орлуулсны дараа хамрагдалтын түвшин 97 хувь болсон. Дараагийн шатуудад эхний шатанд татгалзсан, дуудлагад хариулагч нь сонгогдсон өрхөд амьдардаггүй, сонгогдсон өрх холбоо барих утасгүй, хаяг дээр өрхгүй тохиолдлуудыг хасч 2,154 өрхийг судалгаанд хамруулахыг зорьсон. 6-р шатны хамрагдалт 85 хувь буюу хамрагдалт өндөр хэвээр байна. 1-р шатнаас хойш орлуулалт хийгдээгүй.

### Ярилцлагын хугацаа

Ярилцлагын медиан хугацаа, хот, хөдөөгөөр

1-р шат 2-р шат 3-р шат 4-р шат 5-р шат 6-р шат

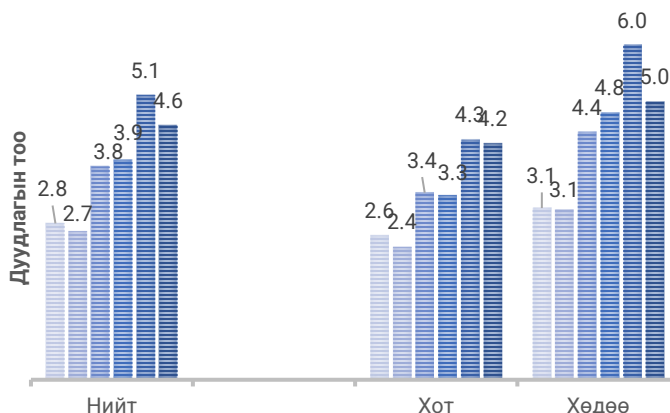


Ярилцлагын үеэр тасалдсан, мэдээлэл зөрүүтэй байсны улмаас 1-р шатанд 191 өрх, 2-р шатанд 203 өрх, 3-р шатанд 316, 4-р шатанд 200 өрх, 5-р шатанд 72 өрх, 6-р шатанд 99 өрхийн ярилцлагыг ярилцлагын дундаж болон медиан хугацаа тооцоход оруулаагүй.

### Дуудлага хийх дундаж оролдлого

Бүрэн авсан ярилцлагын дуудлага хийх оролдлогын дундаж тоо, хот, хөдөөгөөр

1-р шат 2-р шат 3-р шат 4-р шат 5-р шат 6-р шат

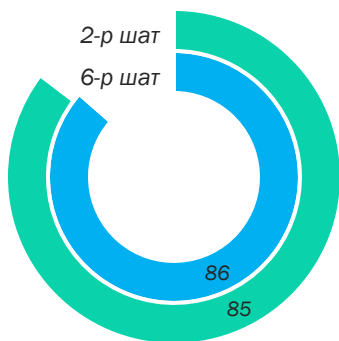




# УС БОЛОН АРИУН ЦЭВРИЙН БАЙГУУЛАМЖ

## Ундны усны суурь үйлчилгээний хэрэглээ

Ундны усны суурь үйлчилгээгээр хангагдсан өрхийн хүн амын хувь, 2 болон 6-р шат



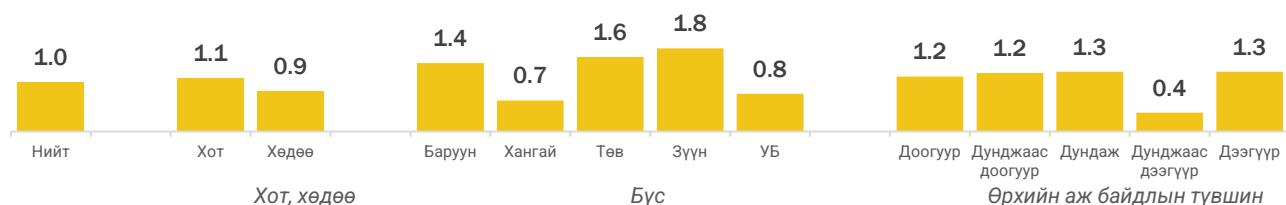
Ундны усны суурь үйлчилгээгээр хангагдсан өрхийн хүн амын хувь, шинж байдлаар, 2 болон 6-р шат



Ундны усны суурь үйлчилгээгээр хангагдсан хүн ам Тогтвортой хөгжлийн зорилтын үзүүлэлт (ТХЗ 1.4.1) бөгөөд сайжруулсан эх үүсвэртэй бөгөөд ус авахдаа 30 минутаас доош хугацаа зарцуулдаг. Сайжруулсан эх үүсвэр гэдэгт усыг аюулгүй байлгах нөхцлийг хангасан байхыг ойлгох бөгөөд үүнд: төвлөрсөн ус хангамжийн системд холбогдсон, хамгаалагдсан булаг шанд, хамгаалагдсан гүний худаг, хамгаалагдсан гар худаг, хурйн ус, савласан ус, зөөврийн усны үйлчилгээ зэрэг багтана. Хязгаарлагдмал гэдэг нь сайжруулсан эх үүсвэртэй боловч 30 ба түүнээс дээш минут зарцуулдаг. Сайжруулаагүй эх үүсвэр гэдэг нь хамгаалагдаагүй гар худаг, хамгаалагдаагүй булаг, гол, нуур, усжуулалтын суваг зэрэг гадаргын ус багтана.

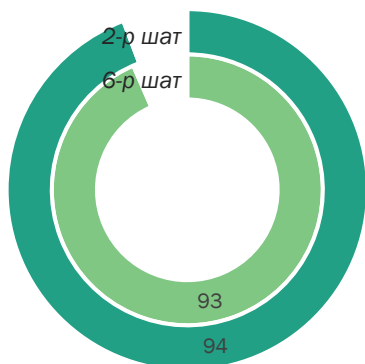
## Усны аюулгүй байдал

Усны аюулгүй байдлын түвшин (Household Water Insecurity Experiences HWISE)-ний дагуу усны баталгаагүй өрхийн хувь, хот, хөдөө, бүс, өрхийн шинж байдлаар

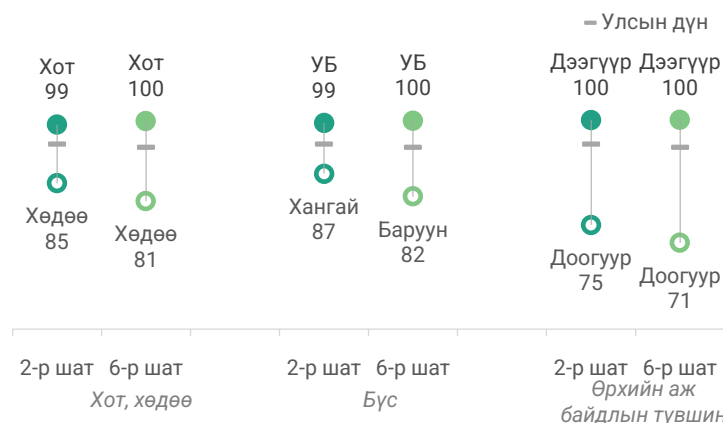


## Ариун цэврийн байгууламжийн хэрэглээ

Сайжруулсан ариун цэврийн байгууламж хэрэглэж буй өрхийн хүн амын хувь, 2 болон 6-р шат



Сайжруулсан ариун цэврийн байгууламж хэрэглэж буй өрхийн хүн амын хувь, шинж байдлаар, 2 болон 6-р шат



Сайжруулсан ариун цэврийн байгууламж нь бохирьг хүнтэй хүрэлцэхээс хамгаалсан буюу үүнд: нэгдсэн ариун цэврийн байгууламж руу урсгадаг, битүү тунгаагуур руу урсгадаг, нүхэн жорлон руу урсгадаг ус татуургын бие засах газар, агааржуулагчтай сайжруулсан нүхэн жорлон, энгийн нүхэн жорлон, био жорлон зэрэг багтана. Хязгаарлагдмал гэдэгт сайжруулсан ариун цэврийн байгууламж хэрэглэдэг боловч бусад өрх/хүнтэй хамтарч ашигладаг тохиолдол багтана. Сайжруулаагүй ариун цэврийн байгууламж нь газрын гадарга руу урсдаг ус татуургын бие засах газар, задгай нүх зэрэг багтана. Үйлчилгээ хангагдаагүй гэдэгт хээрийн нөхцөлд бие засдаг тохиолдлыг ойлгоно.

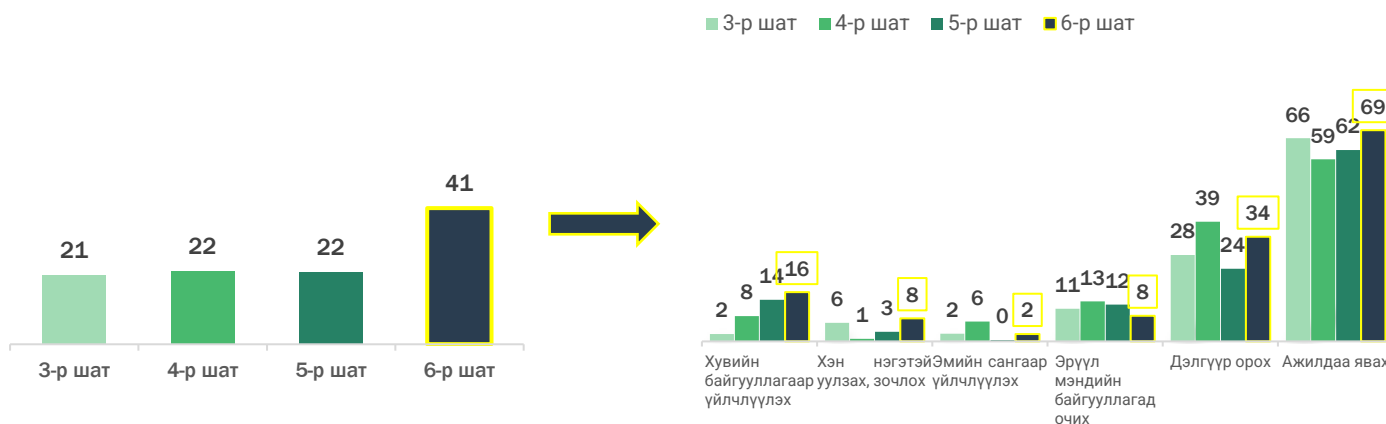


# КОВИД-19

## КОВИД-19 халдвараас сэргийлэх арга хэмжээ: олон нийтийн газар очихоос зайлсхийх

Сүүлийн 7 хоногт олон нийтийн газар очихоос зайлсхийж чадаагүй хариулагчийн хувь, 3-6-р шат

Олон нийтийн газар очихоос зайлсхийж огт чадаагүй болон цөөн тохиолдолд чадсан хариулагчийн хувь, олон нийтийн газарт очсон тэргүүлэх 6 шалтгаанаар, 3-6-р шат

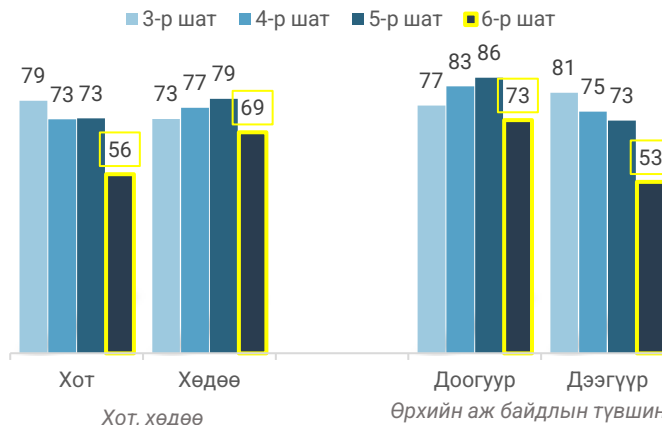
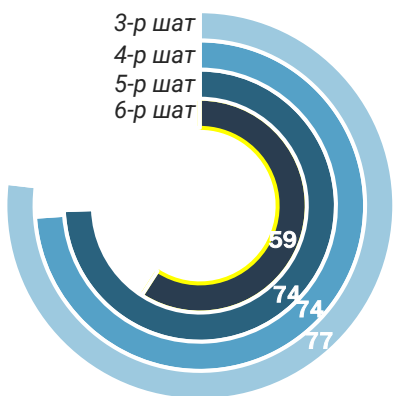


Тэмдэглэл: Олон нийтийн газар очсон шалтгааны талаар асуулт нь олон сонголтой байсан

## КОВИД-19 халдвараас сэргийлэх арга хэмжээ: олон нийтийн газарт зай барих

Сүүлийн 7 хоногт олон нийтийн газар очихоос зайлсхийж чадаагүй, ихэвчлэн болон байнга зай барьж чаддаг хариулагчийн хувь, 3-6-р шат

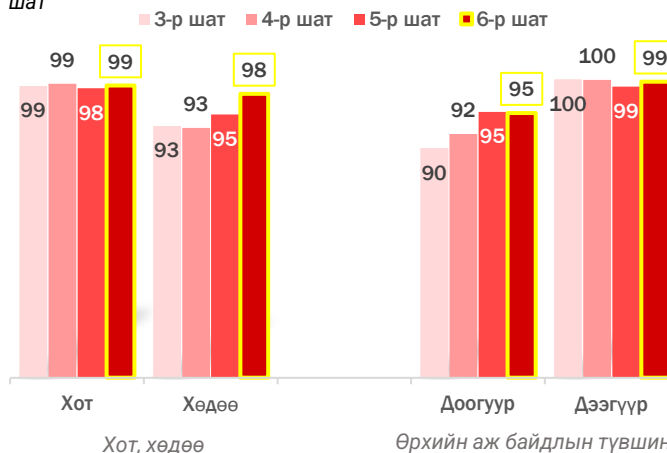
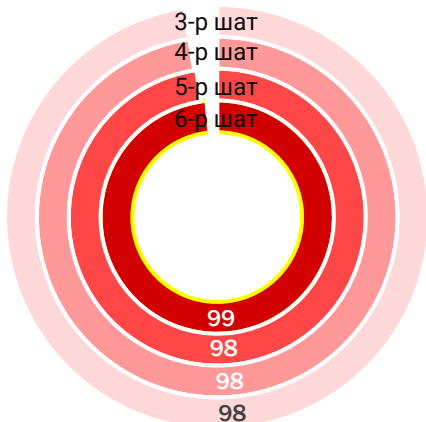
Сүүлийн 7 хоногт олон нийтийн газар очихоос зайлсхийж чадаагүй, олон нийтийн газраар явахдаа ихэвчлэн болон байнга зай барьж чадсан хариулагчийн хувь, сонгосон шинж байдлаар, 3-6-р шат



## КОВИД-19 халдвараас сэргийлэх арга хэмжээ: олон нийтийн газарт амны хаалт зүүх

Сүүлийн 7 хоногт олон нийтийн газар очихоос зайлсхийж чадаагүй, олон нийтийн газраар явахдаа ихэвчлэн болон байнга амны хаалт зүүж байсан хариулагчийн хувь, 3-6-р шат

Сүүлийн 7 хоногт олон нийтийн газар очихоос зайлсхийж чадаагүй, олон нийтийн газраар явахдаа ихэвчлэн болон байнга амны хаалт зүүж байсан хариулагчийн хувь, сонгосон шинж байдлаар, 3-6-р шат

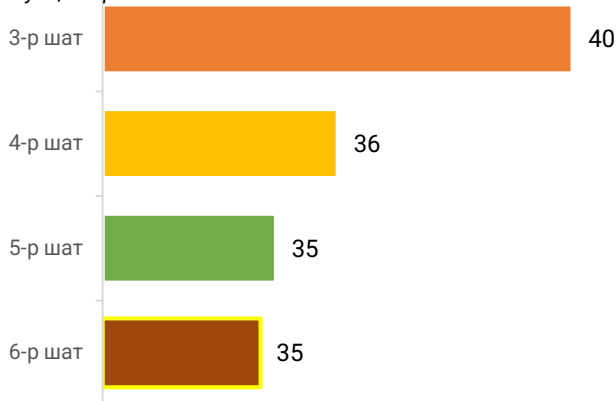




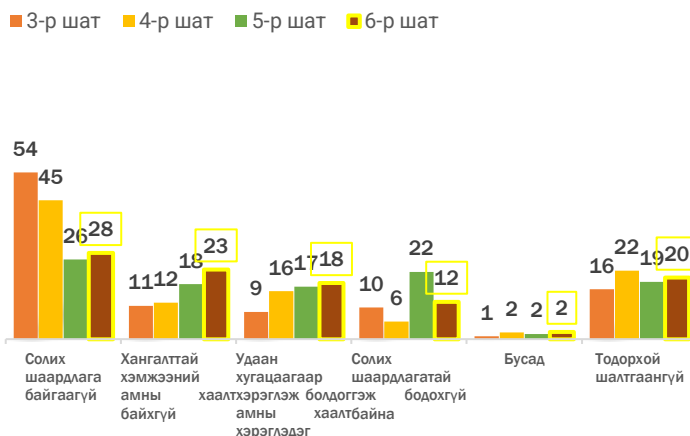
# КОВИД-19

## КОВИД-19 халдвараас сэргийлэх арга хэмжээ: 2 цаг тутамд амны хаалтаа сольж буй байдал

Сүүлийн 7 хоногт олон нийтийн газар очихоос зайлсхийж чадаагүй, олон нийтийн газраар явахдаа ихэвчлэн болон байнга амны хаалт зүүсэн боловч амны хаалтаа 2 цаг тутамд сольдоггүй хариулагчийн хувь, 3-6-р шат

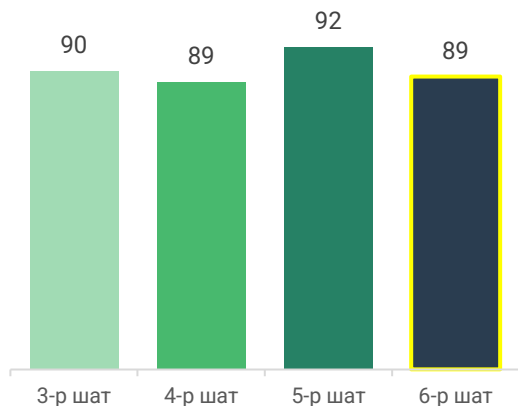


2 цаг тутамд амны хаалтаа сольж чадаагүй хариулагчийн хувь, амны хаалтаа сольж чадаагүй шалтгаанаар, 3-6-р шат

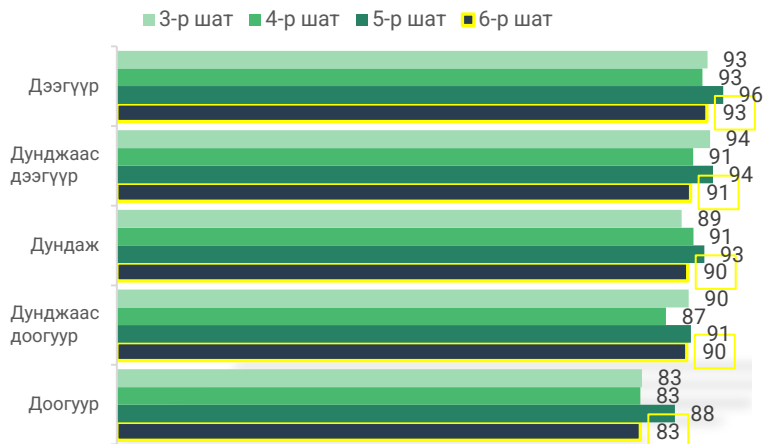


## КОВИД-19 халдвараас сэргийлэх арга хэмжээ: гараа угаах болон ариутгах

Сүүлийн 7 хоногт гараа ихэвчлэн болон байнга угааж/ариутгаж байсан хариулагчийн хувь, 3-6-р шат

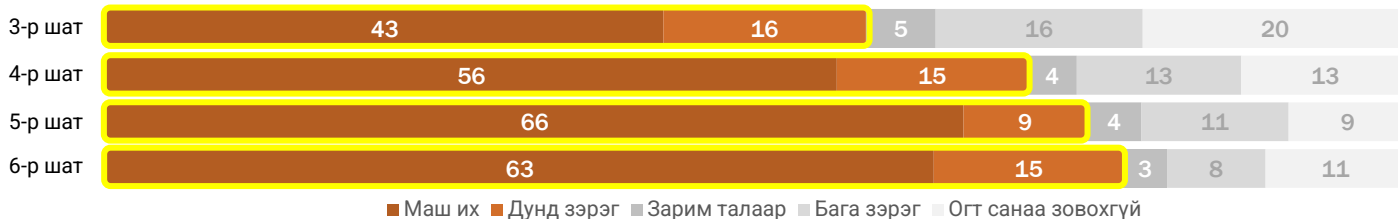


Сүүлийн 7 хоногт гараа ихэвчлэн болон байнга угааж/ариутгаж байсан хариулагчийн хувь, өрхийн аж байдлын түвшингээр, 3-6-р шат

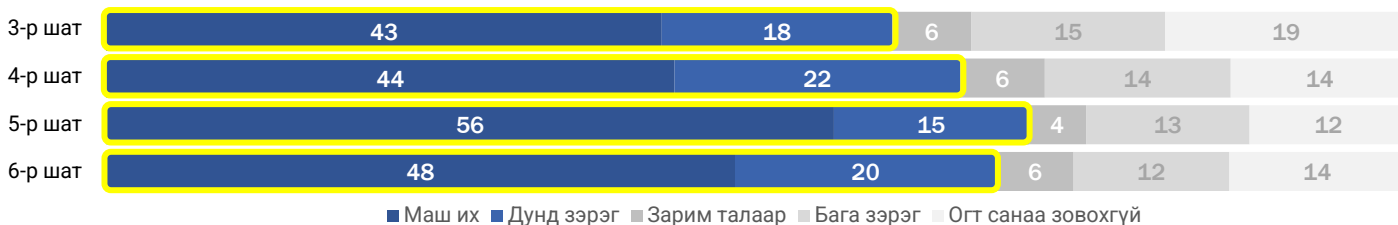


## КОВИД-19 халдвартай холбоотой санаа зовж буй байдал

Ойр дотны хүн КОВИД-19 тусаж хүндээр өвчлөх вий гэдэгт санаа зовж буй хариулагчийн хувь, 3-6-р шат



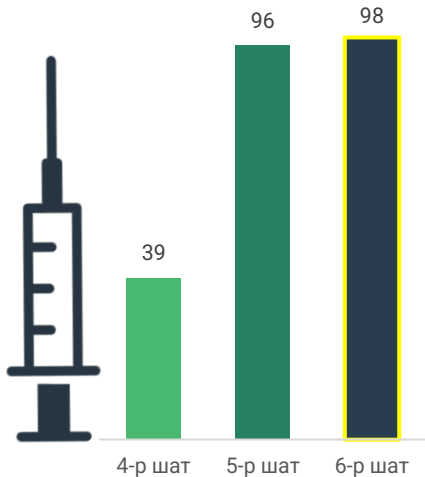
Ирэх сарын өрхийн санхүүдээ санаа зовж буй хариулагчийн хувь, 3-6-р шат





## КОВИД-19-ийн эсрэг вакцинжуулалт

КОВИД-19-ийн эсрэг вакцины дор хаяж нэг тунг хийлгэсэн хариулагчийн хувь, 4-6-р шат



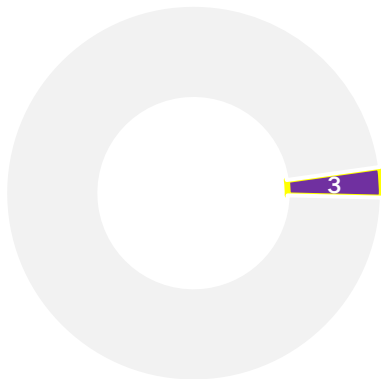
Тэмдэглэл: Бүх хариулагчид (4-өөс бусад) 18 ба түүнээс дээш насныхан байв

КОВИД-19-ийн эсрэг вакцины ядаж нэг тунг хийлгэсэн хариулагчийн хувь, вакцинаар, 6-р шат



## КОВИД-19-ийн эсрэг вакцинжуулалт – 2 дахь тун

КОВИД-19-ийн эсрэг вакцины эхний тунг хийлгэсэн боловч 2 дахь тунг хийлгээгүй хариулагчийн хувь, 6-р шат



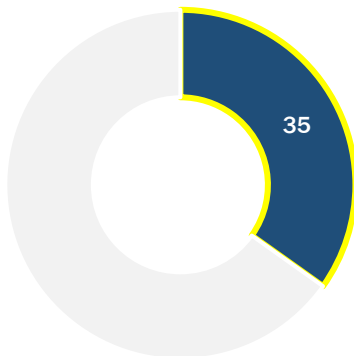
КОВИД-19-ийн эсрэг вакцины 2 дахь тунг хийлгээгүй хариулагчийн хувь, шалтгаанаар, 6-р шат



Тэмдэглэл: ( ) 25-49 жинлээгүй тохиолдолд суурилсан тооцоолол

## КОВИД-19-ийн эсрэг вакцинжуулалт – гаж нөлөө

КОВИД-19-ийн эсрэг вакцины дор хаяж эхний тунг хийлгэсэн, ямар нэг гаж нөлөө илэрсэн хариулагчийн хувь, 6-р шат



КОВИД-19-ийн эсрэг вакцины дор хаяж нэг тунг хийлгэсэн, ямар нэг гаж нөлөө илэрсэн хариулагчийн хувь, илэрсэн тэргүүлэх 5 гаж нөлөөгөөр, 6-р шат



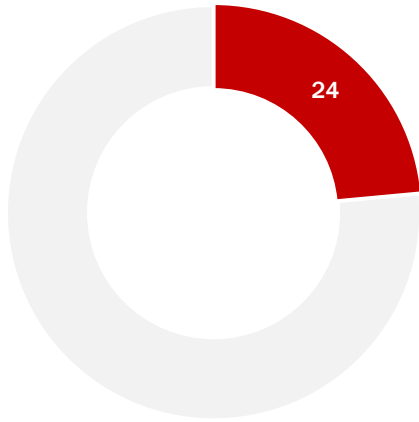
Тэмдэглэл: Гаж нөлөөний талаарх асуулт нь олон сонголттой байсан



# КОВИД-19

## Коронавирусийн халдвар

Коронавирусын халдвар авсан эвсэл КОВИД-19 туссан хариулагчийн хувь

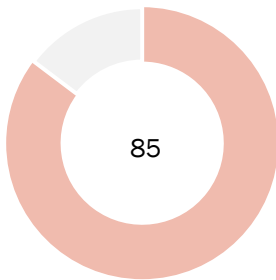


Коронавирусын халдвар авсан эвсэл КОВИД-19 туссан хариулагчийн хувь, сонгосон шинж байдлаар

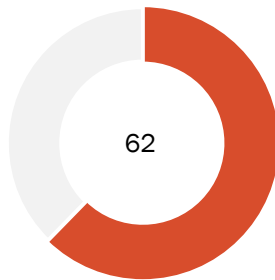


## КОВИД-19-ийн эрүүл мэндийн тусламж үйлчилгээ

Коронавирусын халдвар авсан эвсэл КОВИД-19 туссан бөгөөд КОВИД-19-ийн эрүүл мэндийн тусламж үйлчилгээ авсан хариулагчийн хувь, өрхийн эмнэлэг эсвэл улсын эмнэлгээс өгдөг КОВИД-19 эмчилгээний багц авсан хувь

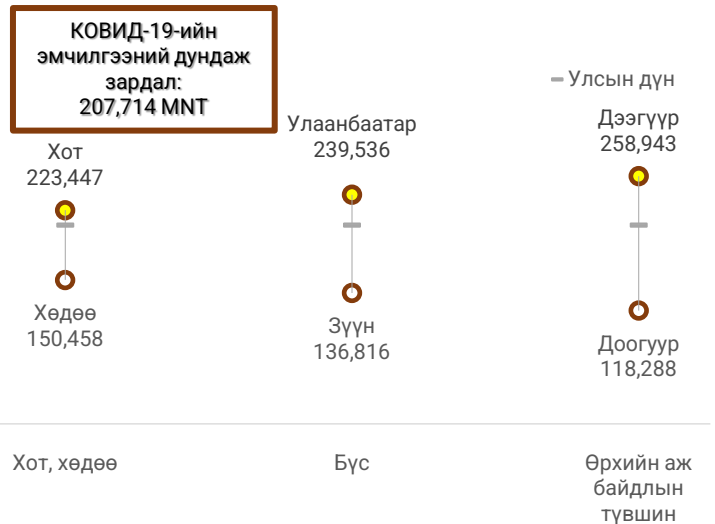


КОВИД-19-ийн эрүүл мэндийн тусламж үйлчилгээ авсан



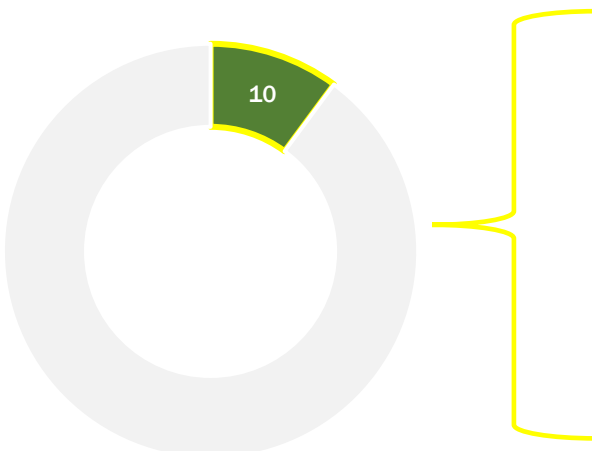
Өрхийн эмнэлэг эсвэл улсын эмнэлгээс өгдөг КОВИД-19 эмчилгээний багц авсан

КОВИД-19-ийн эмчилгээний дундаж зардал, сонгосон шинж байдлаар

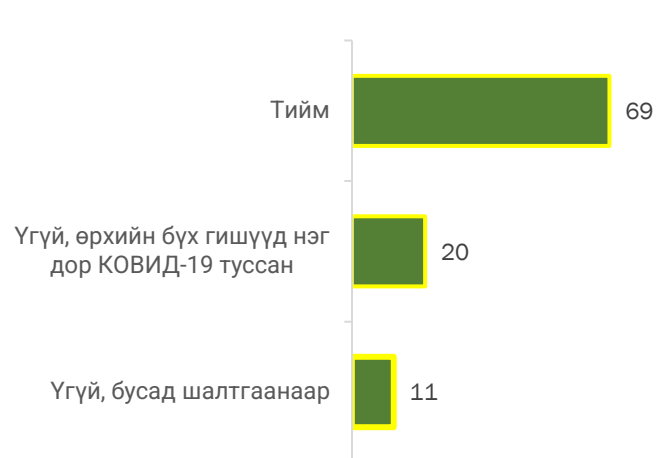


## Хүүхдүүдийн дунд Коронавирусийн халдвар ба КОВИД-19-ийн үеийн тусгаарлалт

Коронавирусын халдвар авсан эвсэл КОВИД-19 туссан 0-17 насны дор хаяж нэг хүүхэдтэй өрхийн нийт хүүхэдтэй өрхөд эзлэх хувь



КОВИД-19 туссан хүүхд(үүд)ийг өрхийн КОВИД-19 тусаагүй бусад гишүүдээс тусгаарласан эсэх хувь



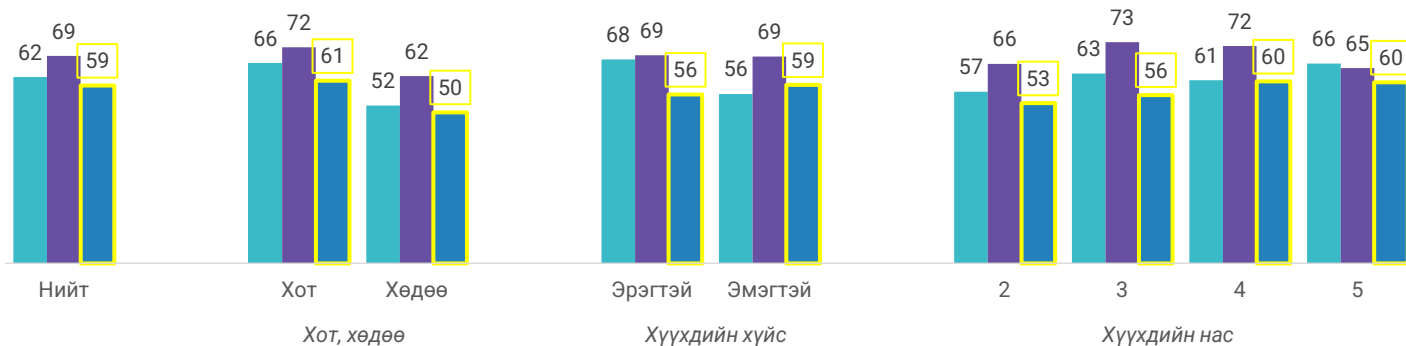


# Сургуулийн өмнөх насны хүүхдийн хөгжил (СӨБ)

## Аливааг танин мэдэхэд нь гэр бүлийн гишүүдийн дэмжлэг үзүүлдэг хүүхэд

Сүүлийн 3 хоногт гэр бүлийн насанд хүрсэн гишүүд аливааг танин мэдэх, сурахад нь дэмжлэг үзүүлсэн 2-5 насны хүүхдийн хувь, 1, 3 болон 6-р шат

■ 1-р шат ■ 3-р шат ■ 6-р шат



Тэмдэглэл: Ном уншиж өгөх, үлгэр, түүх, домог ярьж өгөх, хамт дуу дуулах, гадаа авч гаран хамтдаа зугаалах, хамт тоглох, хамтлаа эд юмсыг нэрлэж, тоо тоолж, зураг зурсан үйл ажиллагаа хамааруулна.

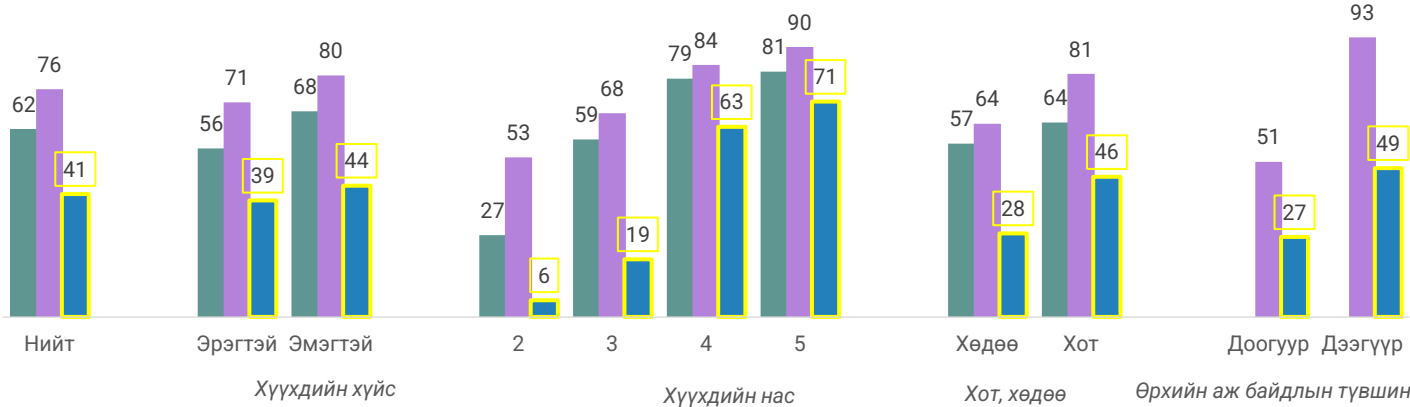
## Сургуулийн өмнөх боловсролд хамрагдалт

1-р шат: КОВИД-19 цар тахлаас өмнө СӨБ/сургуульд хамрагдаж байсан 2-5 насны хүүхдийн хувь

3-р шат: 2020 оны 11 сард танхимын үйл ажиллагаа хаагдахаас өмнө СӨБ/сургуульд хамрагдаж байсан 2-5 насны хүүхдийн хувь

6-р шат: 2021-2022 оны хичээлийн жилд буюу 9 сарын 1-ээс хойш СӨБ/сургуульд хамрагдаж байсан 2-5 насны хүүхдийн хувь

■ 1-р шат ■ 3-р шат ■ 6-р шат



Тэмдэглэл: 1-р шатны мэдээлэлд өрхийн аж байдлын түвшиний мэдээлэл байхгүй

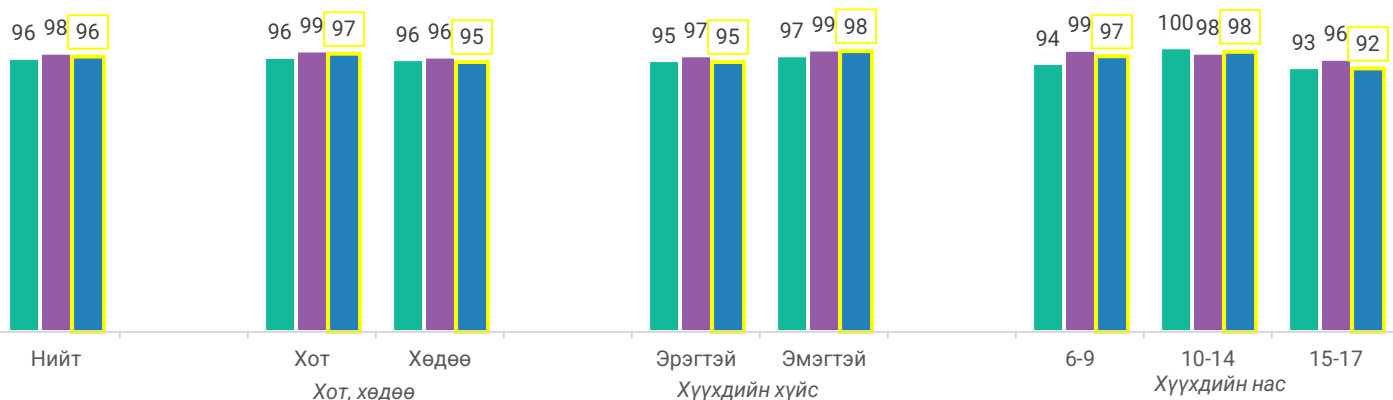
## Сургуульд хамрагдалт

1-р шат: КОВИД-19 цар тахлын улмаас 2020 оны 2 сард танхимын үйл ажиллагаа хаахаас өмнө сургууль/СӨБ-д хамрагдаж байсан 6-17 насны хүүхдийн хувь

3-р шат: 2020 оны 11 сард танхимын үйл ажиллагаа хаагдахаас өмнө СӨБ/сургуульд хамрагдаж байсан 6-17 насны хүүхдийн хувь

6-р шат: 2021-2022 оны хичээлийн жилд буюу 9 сарын 1-ээс хойш СӨБ/сургуульд хамрагдаж байсан 6-17 насны хүүхдийн хувь

■ 1-р шат ■ 3-р шат ■ 6-р шат



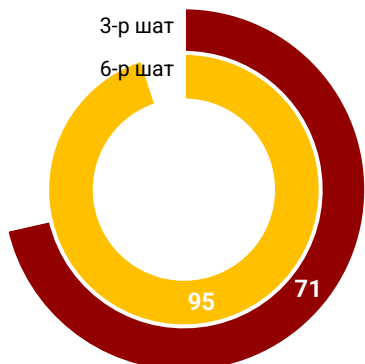
Тэмдэглэл: 1-р шатны мэдээлэлд өрхийн аж байдлын түвшиний мэдээлэл байхгүй



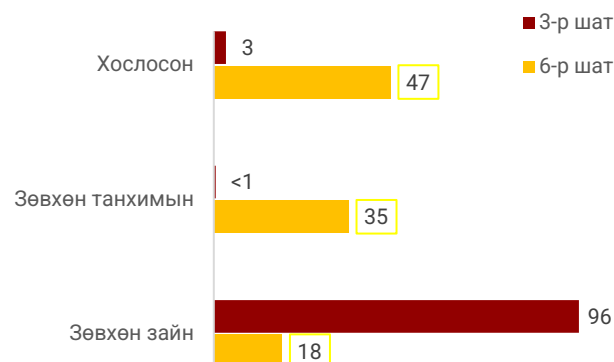


## Өнгөрсөн 7 хоногт ямар нэг сургалтад хамрагдалт

Өнгөрсөн 7 хоногт ямар нэг сургалтад хамрагдсан 2-17 насны хүүхдийн хувь, 3 болон 6-р шат



Өнгөрсөн 7 хоногт ямар нэг сургалтад хамрагдсан 2-17 насны хүүхдийн хувь, хамрагдсан сургалтын хэлбэрээр, 3 болон 6-р шат

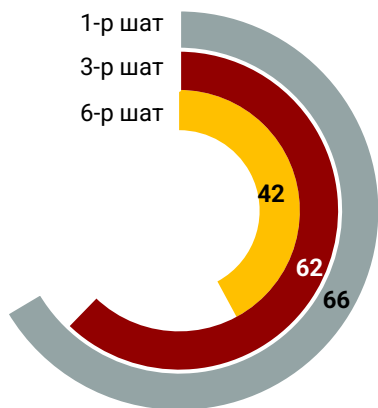


\* Ямар нэг сургалт гэдэгт сургалтын бүх төрлийн хэлбэрийг оруулна: зайн сургалт, танхимын сургалт болон хосломол сургалт

## Теле хичээл

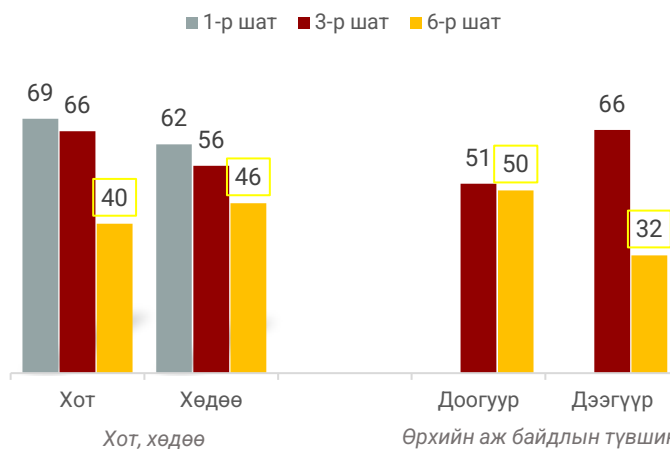
**1-р шат:** КОВИД-19-ийн улмаас сургууль/цэцэрлэг хаагдсны дараа теле хичээл үзсэн 2-17 насны хүүхдийн хувь

**3 болон 6-р шат:** Өнгөрсөн 7 хоногт теле хичээл үзсэн 2-17 насны хүүхдийн хувь



**1-р шат:** КОВИД-19-ийн улмаас сургууль/цэцэрлэг хаагдсны дараа теле хичээл үзсэн 2-17 насны хүүхдийн хувь, сонгосон шинж байдлаар\*

**3 болон 6-р шат:** Өнгөрсөн 7 хоногт теле хичээл үзсэн 2-17 насны хүүхдийн хувь, сонгосон шинж байдлаар

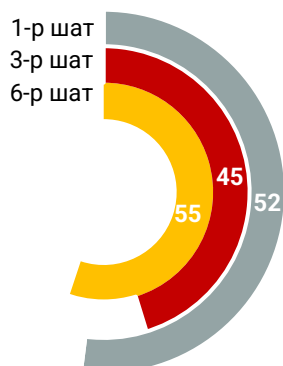


\* 1-р шатны хувьд Өрхийн аж байдлын түвшинг тооцох боломжгүй байсан болно.

## Нэмэлт онлайн хичээл

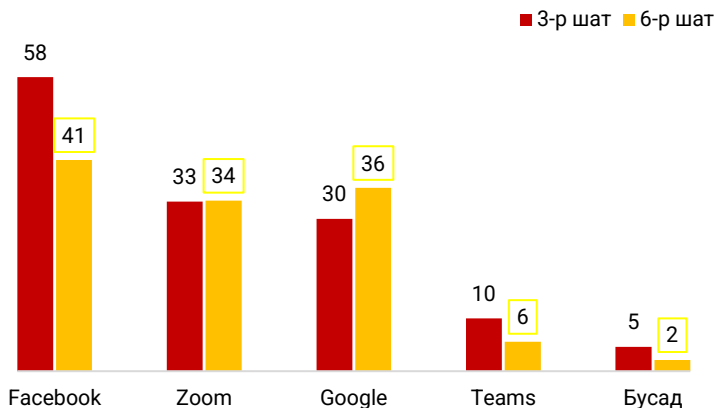
**1-р шат:** КОВИД-19-ийн улмаас 2020 оны 2 дугаар сард сургууль / цэцэрлэг хаагдсны дараа нэмэлт онлайн хичээлтэй байсан 6-17 насны хүүхдийн хувь

**3-р шат:** Өнгөрсөн 7 хоногт нэмэлт онлайн хичээлтэй байсан 6-17 насны хүүхдийн хувь



## Аппликэйшн ашиглалт

**3 болон 6-р шат:** Нэмэлт онлайн хичээлтэй байсан 6-17 насны хүүхдийн хувь, ашигласан аппликэйшнээр, 3 болон 6-р шат



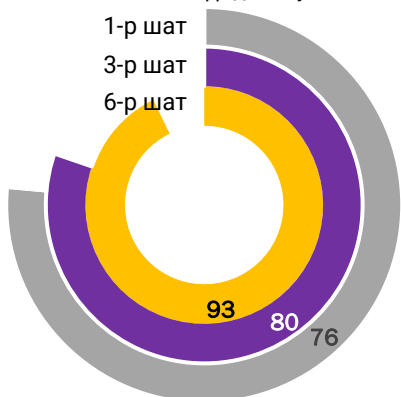


# Гэрийн даалгавар

## Гэрийн даалгавар

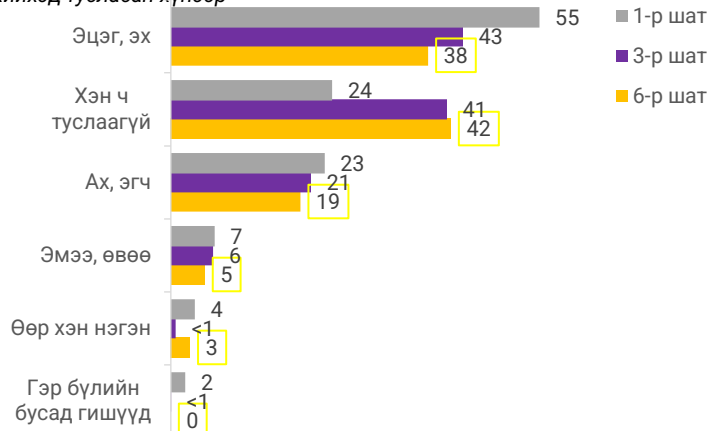
**1-р шат:** КОВИД-19-ийн улмаас сургууль / цэцэрлэг хаагдахаас өмнө цэцэрлэгт явж/сургуульд сурч байсан, гэрийн даалгавартай байсан 6-17 насны хүүхдийн хувь

**3-р шат:** Өнгөрсөн 7 хоногт ямар нэг сургалтад хамрагдсан, гэрийн даалгавартай байсан 6-17 насны хүүхдийн хувь



**1-р шат:** КОВИД-19-ийн улмаас сургууль/цэцэрлэг хаагдахаас өмнө цэцэрлэгт явж / сургуульд сурч байсан, гэрийн даалгавартай байсан 6-17 насны хүүхдийн хувь, гэрийн даалгавар хийхэд тусласан хүнээр

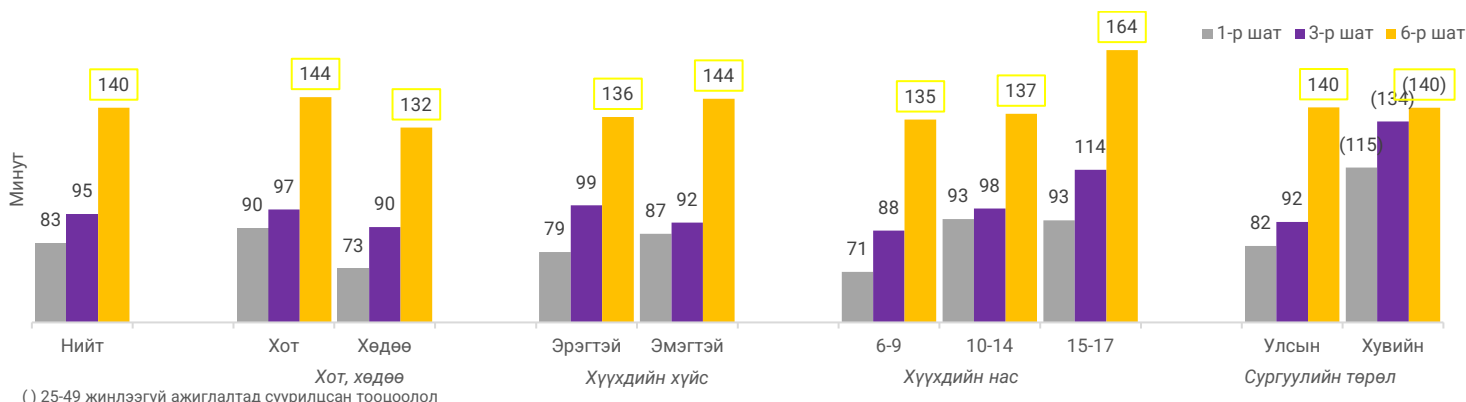
**3 болон 6-р шат:** Өнгөрсөн 7 хоногт ямар нэг сургалтад хамрагдсан, гэрийн даалгавартай байсан 6-17 насны хүүхдийн хувь, гэрийн даалгавар хийхэд тусласан хүнээр



## Гэрийн даалгаварт зарцуулсан хугацаа

**1-р шат:** КОВИД-19-ийн улмаас сургууль / цэцэрлэг хаагдахаас өмнө цэцэрлэгт явж/сургуульд сурч байсан, гэрийн даалгавартай байсан 6-17 насны хүүхдийн ажлын өдөрт гэрийн даалгаварт зарцуулсан дундаж хугацаа

**3 болон 6-р шат:** Өнгөрсөн 7 хоногт ямар нэг сургалтад хамрагдсан, гэрийн даалгавартай байсан 6-17 насны хүүхдийн ажлын өдөрт гэрийн даалгаварт зарцуулсан дундаж хугацаа



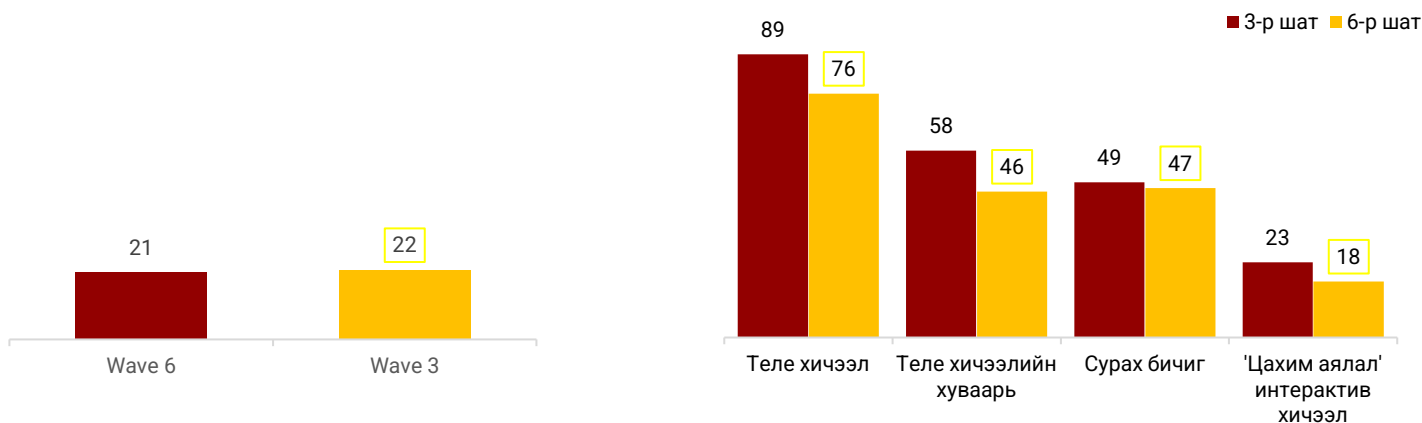
## Цахим контент

**3-р шат:** 2020 оны 11 сард танхимын үйл ажиллагаа хаагдахаас өмнө цэцэрлэг явж / сургуульд сурч байсан бөгөөд "econtent.edu.mn" цахим контент руу орж үзсэн 2-17 насны хүүхдийн хувь

**6-р шат:** 2021-2022 оны хичээлийн жил эхэлснээс хойш цэцэрлэг явж/сургуульд сурч байсан бөгөөд "econtent.edu.mn" цахим контент руу орж үзсэн 2-17 насны хүүхдийн хувь

**3-р шат:** 2020 оны 11 сард танхимын үйл ажиллагаа хаагдахаас өмнө цэцэрлэг явж / сургуульд сурч байсан бөгөөд "econtent.edu.mn" цахим контент руу орж үзсэн 2-17 насны хүүхдийн хувь, орж үзсэн цэсээр

**6-р шат:** 2021-2022 оны хичээлийн жил эхэлснээс хойш цэцэрлэг явж/сургуульд сурч байсан бөгөөд "econtent.edu.mn" цахим контент руу орж үзсэн 2-17 насны хүүхдийн хувь, орж үзсэн цэсээр

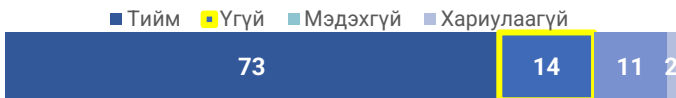




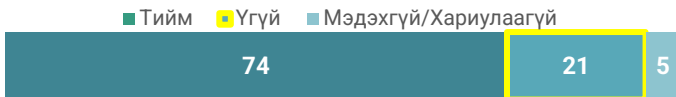
# Танхимын хичээл

## Танхимын хичээл эхлэхээр сургуульд эргээд явах эсэх

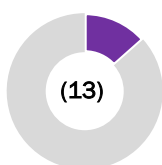
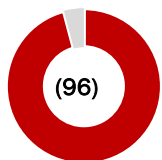
**3-р шат:** Өнгөрсөн 7 хоногт зөвхөн зайн сургалтад хамрагдсан 2-17 насны хүүхдийн хувь, хариулагч хүүхдийг танхимын сургалт эхлэхээр сургуульд нь явуулах эсэхээр



**Wave 6:** Өнгөрсөн 7 хоногт сургууль / СӨБ-ын зөвхөн зайн сургалтад хамрагдсан 2-17 насны хүүхдийн хувь, хариулагч хүүхдийг танхимын хичээлд явах хэрэгтэй гэж бодож буй эсэхээр



Хүүхэд сургууль / цэцэрлэгийн танхимын хичээлд явах хэрэггүй гэсэн үндсэн шалтгаанаарх хувь



КОВИД-19-ийн айдас Хүүхэд өвчтэй эсвэл эрүүл мэндийн эрсдэлтэй нөхцөл

Тэмдэглэл: Шалтгааны талаар асуултууд нь олон сонголттой байсан

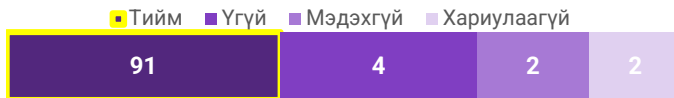
( ) 25-49 жиллээгүй ажиглалтад суурилсан тооцоолол

## Хүүхдэд тохирсон сургалтын хэлбэр

Өнгөрсөн 7 хоногт ямар нэг сургалтад хамрагдсан 2-17 насны хүүхдийн хувь, хариулагчийн бодлоор хүүхдэд тохирсон сургалтын хэлбэрээр, 3 болон 6-р шат



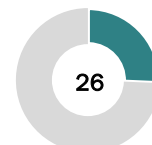
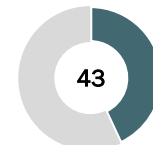
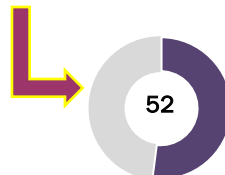
**3-р шат:** Өнгөрсөн 7 хоногт зөвхөн зайн сургалтад хамрагдсан 2-17 хүүхдийн хувь, хүүхэд танхимын сургалт эхлэхээр сургуульдаа явахыг хүсч байгаа эсэхээр (хариулагчийн мэдээлснээр)



**Wave 6:** Өнгөрсөн 7 хоногт сургууль / СӨБ-ын зөвхөн зайн сургалтад хамрагдсан 2-17 хүүхдийн хувь, хүүхэд сургууль / цэцэрлэгийн танхимын хичээлд явахыг хүсч байгаа эсэхээр (хариулагчийн мэдээлснээр)



Хүүхэд сургууль / цэцэрлэгийн танхимын хичээлд явахыг хүсэхгүй байгаа үндсэн шалтгаанаарх хувь (хариулагчийн мэдээлснээр)

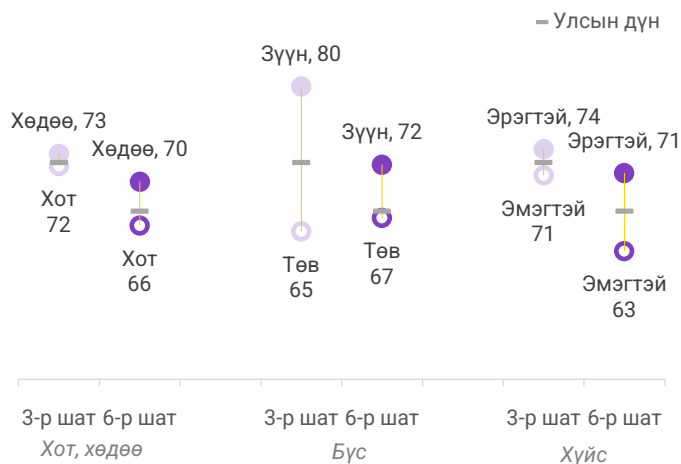


Найзуудаа санасан

Сургуульд явах дуртай

Зайн сургах нь хэцүү байгаа

Өнгөрсөн 7 хоногт ямар нэг сургалтад хамрагдсан 2-17 насны хүүхдийн хувь, хүүхдэд тохирсон сургалтын хэлбэрээр (хариулагчийн мэдээлснээр), шинж байдлаар, 3 болон 6-р шат



ОУБТС+ судалгааны үр дүнгийн дашбоард болон илүү их мэдээллийг дараах хаягаар үзэх боломжтой:

НҮБ-ын Хүүхдийн Сангийн MICS Plus олон улсын цахим хуудас <https://mics.unicef.org/mics-plus/mics-plus-results#mongolia>

Монгол Улсын ҮСХ-ны мэдээллийн цахим хуудас <https://www.1212.mn/survey.mn.aspx>

### Үндэсний Статистикийн Хороо

**Хаяг:** Засгийн газрын III байр, Бага тойруу – 44 Улаанбаатар – 11, Монгол Улс

**Утас:** (+976) 11-326414

**Лавлах утас:** 1900-1212

**Факс:** (+976) 11-324518

**Цахим хуудас:** [www.nso.mn](http://www.nso.mn)

**Цахим шуудан:** [information@nso.mn](mailto:information@nso.mn)

### Биднийг дагаарай

Facebook | @StatisticMongolia

Twitter | @Statistic\_nso

### НҮБ-ын Хүүхдийн Сан Монгол дахь оффис

**Хаяг:** НҮБ-ын Нэгдсэн байр, Нэгдсэн Үндэстний гудамж-14, Улаанбаатар 14201, Монгол Улс

**Утас:** (+976) 11-312217 (+976) 11-312185

**Цахим хуудас:** [www.unicef.org/mongolia](http://www.unicef.org/mongolia)

**Цахим шуудан:** [ulaanbaatar@unicef.org](mailto:ulaanbaatar@unicef.org)

### Биднийг дагаарай

Facebook | @unicefmongolia

Twitter | @UNICEF\_Mongolia

Монгол Улс, ОУБТС+ 6 дугаар шат