

ҮНДЭСНИЙ СТАТИСТИКИЙН ХОРОО

**АЖИЛЛАХ ХҮЧНИЙ 2014 ОНЫ 3 ДУГААР УЛИРЛЫН
СУДАЛГААНЫ ТОВЧ ТАНИЛЦУУЛГА**

**Улаанбаатар хот
2014 он**

АГУУЛГА

1.	Хүн амын эдийн засгийн идэвх	2
2.	Ажиллагчид	5
3.	Албан бус сектор дах хөдөлмөр эрхлэлт	8
4.	Ажилгүй иргэд	12
5.	Дүгнэлт	15

1. Хүн амын эдийн засгийн идэвх

ҮСХ нь “Ажиллах хүчний түүвэр судалгаа” (АХС) -г олон улсын нийтлэг жишиг аргачлалын дагуу 2006 оноос эхлэн улирлаар явуулж байгаа нь хөдөлмөрийн зах зээл дэх улирлын хэлбэлзлийг тусгасан хүн амын хөдөлмөр эрхлэлтийн үндэсний хэмжээний суурь судалгаа болж байна.

Үндэсний Статистикийн Хорооны дарга, Нийгмийн хамгаалал, хөдөлмөрийн сайд /хуучнаар/-ын 2009 оны 01/68/94 тоот хамтарсан тушаалаар батлагдсан “Хөдөлмөр эрхлэлт, ажиллах хүчний статистикийн үзүүлэлтийг тооцох аргачлал”-ын дагуу АХС-ны асуулга, зааврыг шинэчлэн боловсруулж батлуулан, 2009 оны 3 дугаар улирлаас эхлэн уг аргачлалын дагуу судалгааг явуулж байгаа бөгөөд судалгааны 2014 оны 3 дугаар улирлын үр дүнг танилцуулж байна.

Ажиллах хүчний 2014 оны 3 дугаар улирлын судалгааны дүнгээр улсын хэмжээнд 15 ба түүнээс дээш насны 1925.2¹ мянган хүн байгаагийн 922.1 мянга буюу 47.9 хувь нь эрэгтэй, 1003.1 мянга буюу 52.1 хувь нь эмэгтэйчүүд байна. Эдийн засгийн тухайн үеийн идэвхтэй хүн ам² (ЭЗИХА)-ын тоо 1226.9 мянга байгаа нь 15 ба түүнээс дээш насны нийт хүн амын 63.7 хувийг эзэлж байна.

Сүүлийн 7 хоногт ажил эрхэлсэн үндсэн үйл ажиллагааны шинж байдлаараа ажиллаж байсан, түр ажиллаагүй байгаа ажиллагчид болон ажилгүй иргэдийг ажиллах хүч буюу эдийн засгийн идэвхтэй хүн амд хамруулдаг бөгөөд эдийн засгийн идэвхтэй хүн амын 1148.8 мянга буюу 93.6 хувь нь ажиллагчид, 78.1 мянга буюу 6.4 хувь нь ажилгүй иргэд байна. Эдийн засгийн идэвхтэй хүн амын 727.8 мянга буюу 59.3 хувь нь хот, суурин газарт, 499.1 мянга буюу 40.7 хувь нь хөдөө орон нутагт амьдарч байна.

¹ Энд өрхөөс гадуур амьдарч байгаа гадаадад суугаа иргэд болон цэрэг, хоригдлын тоо ороогүй болно.

² Эдийн засгийн тухайн үеийн идэвхтэй хүн ам гэж сүүлийн долоо хоногт эрхэлсэн үндсэн үйл ажиллагааны шинж байдлаараа ажиллаж байсан болон ажилгүй байсан нь тодорхойлогдох ажиллагч болон ажилгүй иргэдийг хэлнэ.

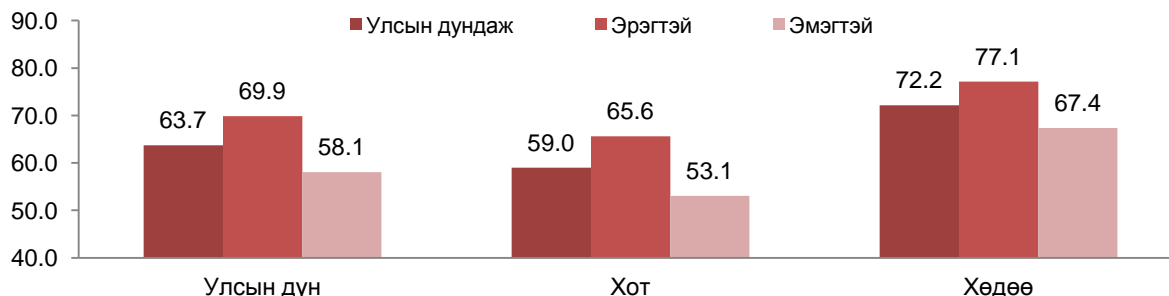
Хүснэгт 1.1 15, түүнээс дээш насны хүн амын хөдөлмөр эрхлэлтийн байдал, хот, хөдөөгөөр, хүйсээр

Байршил/ Тухайн үеийн байдал	Бүгд		Хүйсээр			
			Эрэгтэй		Эмэгтэй	
	Тоо	%	Тоо	%	Тоо	%
Улсын хэмжээнд						
Тухайн үеийн идэвхтэй хүн ам	1 226 973	63.7	644 386	69.9	582 587	58.1
Ажиллагчид	1 148 825	59.7	600 852	65.2	547 973	54.6
Ажилгүй иргэд	78 148	4.0	43 534	4.7	34 614	3.5
Тухайн үеийн идэвхгүй хүн ам	698 317	36.3	277 831	30.1	420 486	41.9
15, түүнээс дээш насны хүн ам	1 925 290	100.0	922 217	100.0	1 003 073	100.0
Хот						
Тухайн үеийн идэвхтэй хүн ам	727 840	59.0	382 108	65.6	345 732	53.1
Ажиллагчид	680 106	55.1	355 696	61.1	324 410	49.8
Ажилгүй иргэд	47 734	3.9	26 412	4.5	21 322	3.3
Тухайн үеийн идэвхгүй хүн ам	505 825	41.0	200 073	34.4	305 752	46.9
15, түүнээс дээш насны хүн ам	1 233 665	100.0	582 181	100.0	651 484	100.0
Хөдөө						
Тухайн үеийн идэвхтэй хүн ам	499 133	72.2	262 278	77.1	236 855	67.4
Ажиллагчид	468 719	67.8	245 156	72.1	223 563	63.6
Ажилгүй иргэд	30 414	4.4	17 122	5.0	13 292	3.8
Тухайн үеийн идэвхгүй хүн ам	192 492	27.8	77 758	22.9	114 734	32.6
15, түүнээс дээш насны хүн ам	691 625	100.0	340 036	100.0	351 589	100.0
Улсын хэмжээнд						
АХОТ*		63.7		69.9		58.1
Хөдөлмөр эрхлэлтийн түвшин		93.6		93.2		94.1
Ажилгүйдлийн түвшин		6.4		6.8		5.9
Хот						
АХОТ*		59.0		65.6		53.1
Хөдөлмөр эрхлэлтийн түвшин		93.4		93.1		93.8
Ажилгүйдлийн түвшин		6.6		6.9		6.2
Хөдөө						
АХОТ*		72.2		77.1		67.4
Хөдөлмөр эрхлэлтийн түвшин		93.9		93.5		94.4
Ажилгүйдлийн түвшин		6.1		6.5		5.6

АХОТ* - Ажиллах хүчний оролцооны түвшин

Судалгааны 2014 оны 3 дугаар улирлын дүнгээр ажиллах хүчний оролцооны түвшин (АХОТ) улсын хэмжээнд 63.7 хувь, хотод 59.0 хувь, харин хөдөөд харьцангуй өндөр буюу 72.2 хувьтай байна. Ажиллах хүчний оролцооны түвшин хотод хөдөөгийнхөөс 13.2 пунктээр доогуур байгаа нь хот, суурин газарт сургуульд суралцагчдын хувийн жин хөдөө орон нутгийнхаас өндөр байгаатай холбоотой юм (Зураг 1.1).

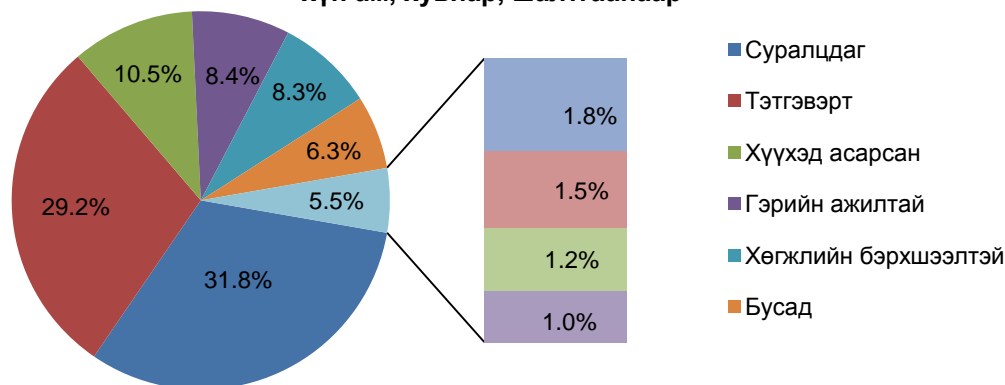
Зураг 1.1 Ажиллах хүчний оролцооны түвшин, хүйс, байршлаар, хувиар



15, түүнээс дээш насны хүн амын 698.3 мянга буюу 36.3 хувь нь эдийн засгийн идэвхгүй хүн ам³ байгаа бөгөөд 277.8 мянга нь эрэгтэйчүүд, 420.5 мянга нь эмэгтэйчүүд байна.

Эдийн засгийн идэвхгүй хүн амын 505.8 мянга буюу 72.4 хувь нь хот, суурин газарт, 192.5 мянга буюу 27.6 хувь нь хөдөө орон нутагт амьдарч байна. Эдийн засгийн идэвхгүй хүн амын тоо хөдөө орон нутагт бага байгаа нь ажиллах хүчний оролцооны түвшин өндөр гарахад нөлөөлжээ. Тухайн үеийн эдийн засгийн идэвхгүй хүн амыг сургуульд суралцдаг болон сурахаар явах гэж байгаа, гэрийн ажилтай, тэтгэврийнхэн болон өндөр настан, хөгжлийн бэрхшээлтэй, ажил хийхийг хүсээгүй, хүүхэд асардаг, өвчтэй байсан, өвчтөн, өндөр настан асарсан, бусад гэсэн шалтгаанаар ангилан харууллаа (Зураг 1.2).

Зураг 1.2 15 ба түүнээс дээш насны эдийн засгийн идэвхгүй хүн ам, хувиар, шалтгаанаар



Эдийн засгийн идэвхгүй хүн амыг шалтгаанаар нь авч үзэхэд 221.7 мянга нь суралцдаг, 203.9 мянга нь тэтгэвэрт, өндөр настан, 73.5 мянга нь хүүхэд асарсан, 58.9 мянга нь гэрийн ажилтай, 58.2 мянга нь хөгжлийн бэрхшээлтэй, 12.4 мянга нь ажил хийхийг хүсээгүй, 10.7 мянга нь өвчтэй, 8.4 мянга нь өвчтөн, өндөр настан асарсан, 6.7 мянга нь сурахаар явах гэж байгаа гэсэн бол 43.9 мянга нь бусад шалтгаантай иргэд байна.

Эдийн засгийн идэвхгүй байгаа эрэгтэйчүүдийн 40.7 хувь, эмэгтэйчүүдийн 25.8 хувь нь сургуульд суралцаж байгаа, мөн эрэгтэйчүүдийн 23.3 хувь, эмэгтэйчүүдийн 31.7 хувь нь тэтгэвэрт байгаа нь тэдний эдийн засгийн идэвхгүй байх гол шалтгаан болж байна.

³ “Эдийн засгийн тухайн үеийн идэвхгүй хүн ам гэж сүүлийн долоо хоногт сургуульд суралцаж байгаа, гэрийн ажилтай, өндөр насны тэтгэвэр тогтоолгосон болон өндөр настай, хөгжлийн бэрхшээлтэй зэрэг шалтгаанаар тухайн хугацаанд ажиллагч болон ажилгүй иргэдийн алинд ч хамаарахгүй хүн амыг хэлнэ.

2. Ажиллагчид

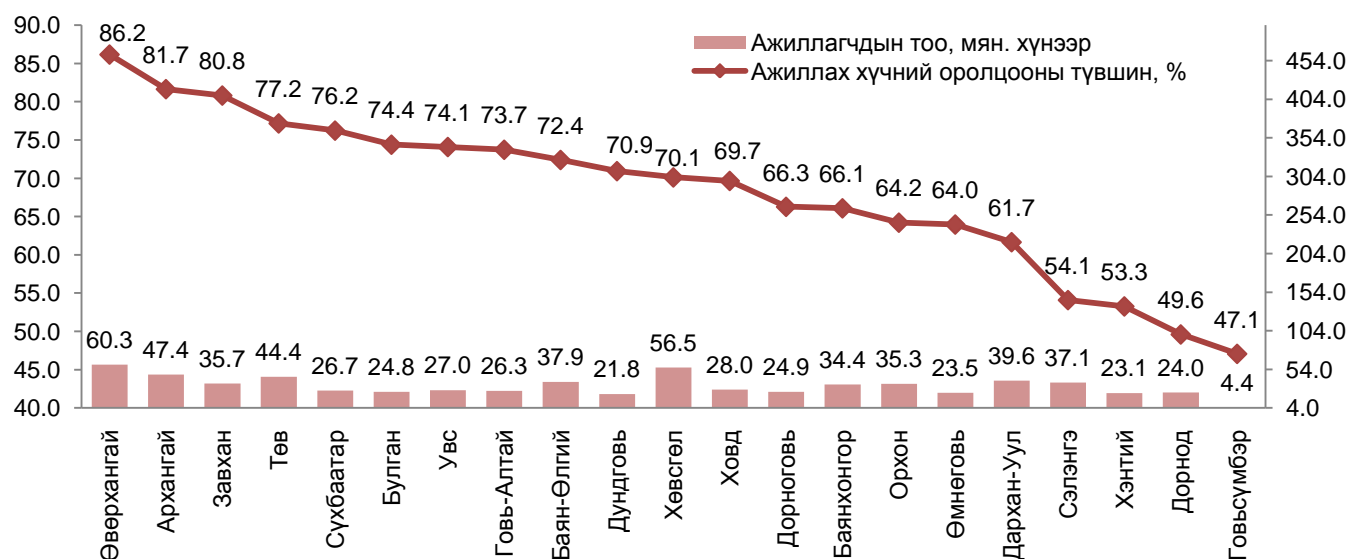
2014 оны 3 дугаар улирлын байдлаар тухайн үеийн ажиллагчдын⁴ тоо 1148.8 мянгад хүрсэн бөгөөд 59.2 хувь нь хот, суурин газарт байгаа бөгөөд хөдөлмөр эрхэлсэн хүний тоо бүс нутгаар нэлээд ялгаатай байна. Нийт ажиллагчдын 465.7 мянга буюу 40.6 хувь нь Улаанбаатар хотод, 258.7 буюу 22.5 хувь нь хангайн бүсэд байгаа нь хамгийн өндөр бол хамгийн бага нь зүүн бүсэд 73.8 мянга буюу 6.4 хувь нь ногдож байна (Хүснэгт 2.1).

Хүснэгт 2.1 Ажиллагчид, хүйс, хот, хөдөө, бүсээр

Байршил/ бүс нутаг	Бүгд		Хүйсээр			
	тоо	%	Эрэгтэй		Эмэгтэй	
			тоо	%	тоо	%
Хот	680 106	59.2	355 696	59.2	324 410	59.2
Хөдөө	468 719	40.8	245 156	40.8	223 563	40.8
Төв	195 681	17.0	104 304	17.4	91 377	16.7
Зүүн	73 763	6.4	38 480	6.4	35 283	6.4
Баруун	154 935	13.5	81 449	13.5	73 486	13.4
Хангай	258 751	22.5	134 364	22.4	124 387	22.7
Улаанбаатар	465 695	40.6	242 255	40.3	223 440	40.8
Дүн	1 148 825	100.0	600 852	100.0	547 973	100.0

Аймгуудын хувьд нийт ажиллагчдын 5.2 хувь нь Өвөрхангай аймагт байгаа нь хамгийн өндөр, 0.4 хувь нь Говьсүмбэр аймагт байгаа нь хамгийн бага хувьтай байна. Ажиллагчдын тоо болон ажиллах хүчний оролцооны түвшинг аймгаар зураг 2.1-д харууллаа.

Зураг 2.1 Ажиллагчид, ажиллах хүчний оролцооны түвшин, аймгаар

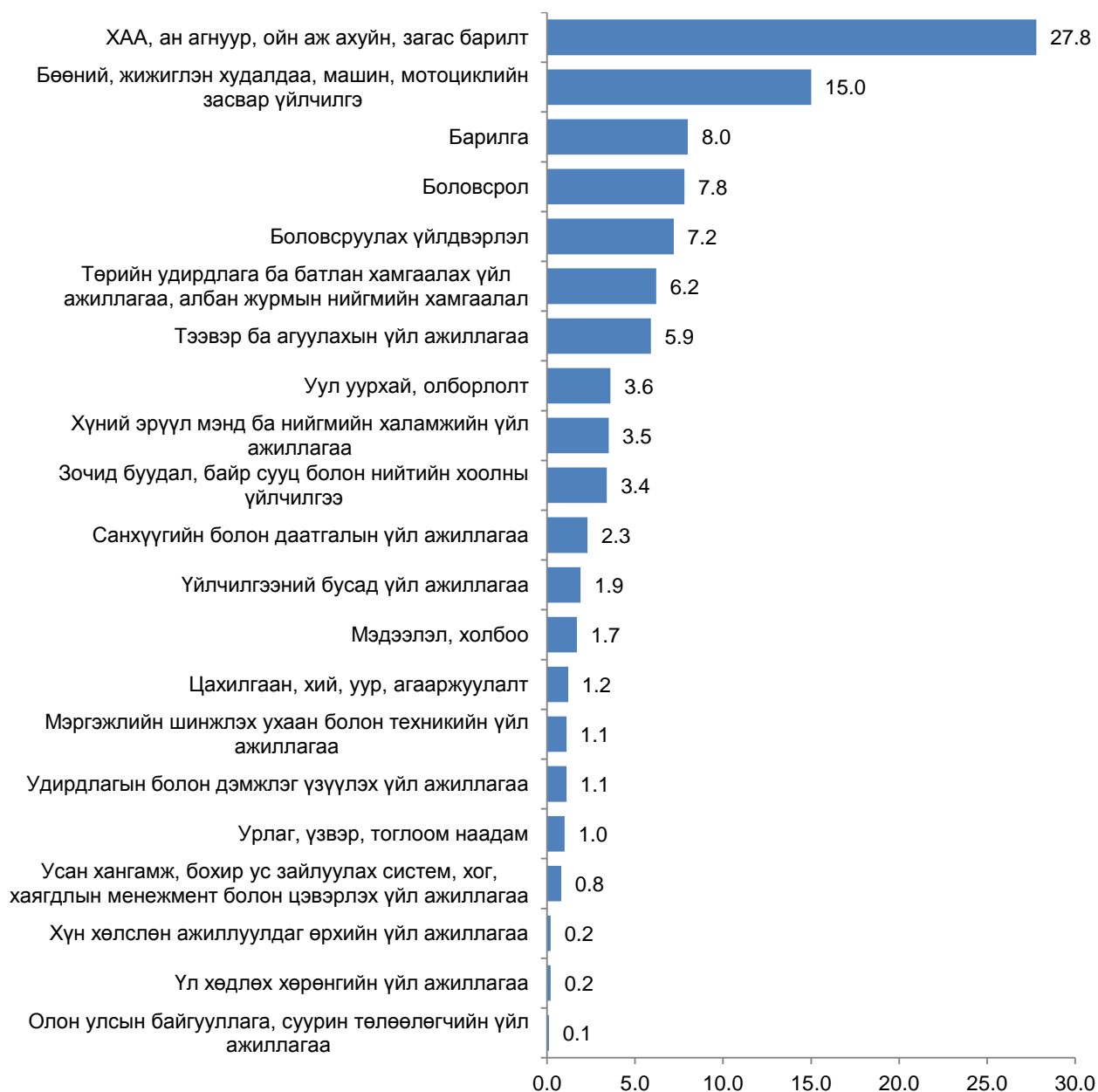


⁴ Ажиллагч гэж цалин хөлс, орлого олох зорилгоор эдийн засгийн үйл ажиллагаанд оролцож, хөдөлмөр эрхлэлтийн аль нэг статуст хамрагдаж буй иргэнийг хэлнэ. Цалин хөлс, орлого олох зорилгоор эдийн засгийн үйл ажиллагаанд сүүлийн долоо хоногт нэгээс дээш цагаар оролцсон бол ажиллагч гэж үзнэ.

Дээр дурдсанаар хангайн бүсэд ажиллагчдын тоо өндөр байгаад Өвөрхангай, Хөвсгөл, Архангай аймгийн ажиллагчдын тоо бусад аймгуудаас өндөр байгаа нь нөлөөлжээ.

Хөдөлмөр эрхэлсэн нийт хүн амын 319.1 мянга буюу 27.8 хувь нь хөдөө аж ахуйн салбарт ажиллаж байгаагийн 171.8 мянга нь эрэгтэй, 147.3 мянга нь эмэгтэйчүүд байна. Харин 239.5 мянга буюу 20.8 хувь нь үйлдвэрлэл, 590.2 мянга буюу 51.4 хувь нь үйлчилгээний салбарт тус тус ажиллаж байна. Ажиллагчдыг эдийн засгийн үйл ажиллагааны салбарын ангилал, дүнд эзлэх хувиар зураг 2.2-д үзүүлэв.

Зураг 2.2 Ажиллагчид, эдийн засгийн үйл ажиллагааны салбараар



Хөдөлмөр эрхэлж буй хүн амыг ажил мэргэжлээр нь ангилж үзвэл тэдний ихэнх буюу 313.3 мянга (27.3 хувь) нь хөдөө аж ахуй, ой, загас агнуурын чиглэлийн ажил эрхэлсэн байна. Түүнчлэн 200.2 мянга буюу 17.4 хувь нь худалдаа, үйлчилгээ, 187.3 мянга буюу 16.3 хувь нь мэргэжилтэн, 117.7 мянга буюу 10.2 хувь нь үйлдвэрлэл, барилга, гар урлал, холбогдох ажил, үйлчилгээний чиглэлээр ажил эрхэлж байна.

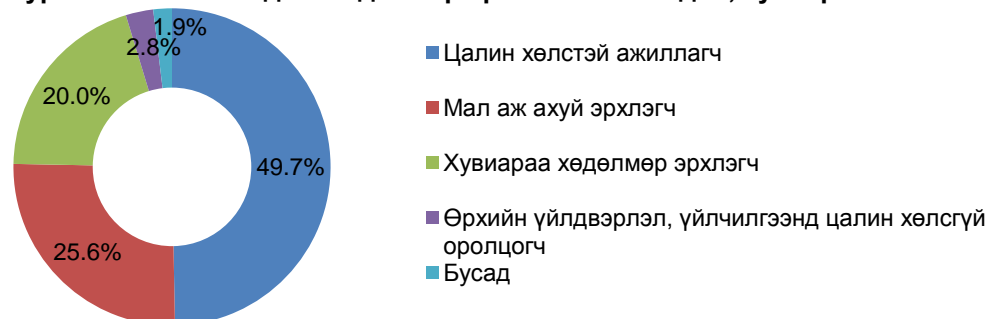
Хүснэгт 2.2 Ажиллагчид, ажил мэргэжлийн ангилал, хүйсээр

Ажил мэргэжлийн ангилал	Бүгд		Хүйсээр			
			Эрэгтэй		Эмэгтэй	
	тоо	%	тоо	%	тоо	%
Менежер	72 055	6.3	44 549	7.4	27 506	5.0
Мэргэжилтэн	187 352	16.3	63 105	10.5	124 247	22.7
Худалдаа, үйлчилгээний ажилтан	200 170	17.4	63 825	10.6	136 345	24.9
ХАА, ой, загас агнуурын ажилтан	313 260	27.3	166 467	27.7	146 793	26.8
Үйлдвэрлэл, барилга, гар урлал, холбогдох ажил, үйлчилгээний ажилтан	117 676	10.2	86 916	14.5	30 760	5.6
Төхөөрөг, машин механизмын операторч, угсрагч	104 487	9.1	96 091	16.0	8 396	1.5
Энгийн ажил мэргэжил	84 988	7.4	51 350	8.5	33 638	6.1
Бусад	68 837	6.0	28 549	4.8	40 288	7.4
Дүн, %		100.0		100.0		100.0
Тоо	1 148 825		600 852		547 973	

Улсын хэмжээнд ажиллаж байгаа төхөөрөг, машин механизмын операторч, угсрагч арван хүний ес нь, үйлдвэрлэл, барилга, гар урлал, холбогдох ажил, үйлчилгээний ажилчдын арван хүний долоо нь, менежер болон энгийн ажил эрхлэгчдийн таван хүний гурав нь эрэгтэйчүүд байгаа бол худалдаа үйлчилгээний болон мэргэжилтнээр ажилладаг арван хүний долоо нь тус тус эмэгтэйчүүд байна.

Ажиллагчдыг хөдөлмөр эрхлэлтийн байдлаар нь авч үзэхэд 2014 оны 3 дугаар улирлын байдлаар цалин хөлстэй ажиллагч 571.0 мянга, мал аж ахуй эрхлэгч 294.4 мянга, хувиараа хөдөлмөр эрхлэгч 229.7 мянга, өрхийн үйлдвэрлэл, үйлчилгээнд цалин хөлсгүй оролцогч 32.7 мянга, ажил олгогч 20.2 мянга, нөхөрлөл, хоршооны гишүүн 0.6 мянга, эдгээрт хамрагдах боломжгүй 0.2 мянган ажиллагчид байна.

Зураг 2.3 Ажиллагчдын хөдөлмөр эрхлэлтийн байдал, хувиар



Ажиллагчдын тоо улсын хэмжээнд 1148.8 мянга байгаагийн 294.4 мянга нь мал аж ахуй эрхлэгчид байна. Үлдсэн 854.4 мянган ажиллагчдыг байгууллагын төрлөөр авч үзвэл, 334.7 мянга буюу 39.2 хувь нь хувийн аж ахуйн нэгж байгууллагад, 250.7 мянга буюу 29.4 хувь нь хувь иргэд, 209.2 мянга буюу 24.5 хувь нь төсөвт байгууллагад 38.8 мянга буюу 4.5 хувь нь төрийн өмчит үйлдвэрийн газарт, 13.9 мянга буюу 1.6 хувь нь төрийн бус байгууллагад, 7.1 мянга буюу 0.8 хувь нь орон нутгийн өмчит үйлдвэрийн газарт тус тус ажиллаж байна (Хүснэгт 2.3).

Хүснэгт 2.3 Ажиллагчдын тоо, аж ахуйн нэгж, байгууллагын төрөл, хот, хөдөөгөөр

Байгууллагын төрөл	Бүгд		Байршлаар	
	тоо	%	Хот	Хөдөө
Төрийн өмчит үйлдвэрийн газар	38 764	4.5	30 869	7 895
Орон нутгийн өмчит үйлдвэрийн газар	7 106	0.8	4 838	2 268
Төсөвт байгууллага	209 195	24.5	144 906	64 289
Төрийн бус байгууллага	13 908	1.6	11 207	2 701
Хувийн аж ахуйн нэгж байгууллага	334 723	39.2	291 476	43 247
Хувь хүн, иргэн	250 752	29.4	181 864	68 888
Үүнээс:				
<i>Хязгаарлагдмал хариуцлагатай компани</i>	309 725	92.5	275 324	34 401
<i>Хувьцаат компани</i>	18 505	5.5	13 730	4 775
<i>Хоршоо</i>	3 786	1.1	1 444	2 342
<i>Зарим гишүүд нь бүрэн хариуцлагатай нөхөрлөл</i>	870	0.3	209	661
<i>Бүх гишүүд нь бүрэн хариуцлагатай нөхөрлөл</i>	894	0.3	209	685
<i>Орлогыг нь тухай бүр тодорхойлох боломжгүй албан ёсны бүртгэлтэй болон бүртгэлтгүй ажил, үйлчилгээ эрхлэгч иргэн</i>	943	0.3	560	383
Дүн	854 448	100.0	665 160	189 288

Хувийн аж ахуйн нэгж байгууллагад ажиллагч арван хүний ес нь, төрийн өмчит үйлдвэрийн газар болон төрийн бус байгууллагад ажиллагч арван хүний найм нь, хувь хүн иргэн, орон нутгийн өмчит үйлдвэрийн газар болон төсөвт байгууллагад ажиллагч арван хүний долоо нь тус тус хотод байна.

3. Албан бус сектор дах хөдөлмөр эрхлэлт

Албан бус секторт хөдөлмөр эрхлэгчдийн тоо⁵ 198.6 мянга байгаагийн 118.6 мянга буюу 59.7 хувь нь эрэгтэй, 79.9 мянга буюу 40.3 хувь нь эмэгтэй байна. Мөн 96.4 хувь нь

⁵ Албан ёсны бүртгэл, нийгмийн хамгаалалд бүрэн хамрагдаагүй, аж ахуй эрхлэх зохион байгуулалтын хэлбэрт ороогүй, хөдөө аж ахуйн бус бөгөөд хуулиар хориглоогүй ажил үйлчилгээ эрхэлж буй иргэд.

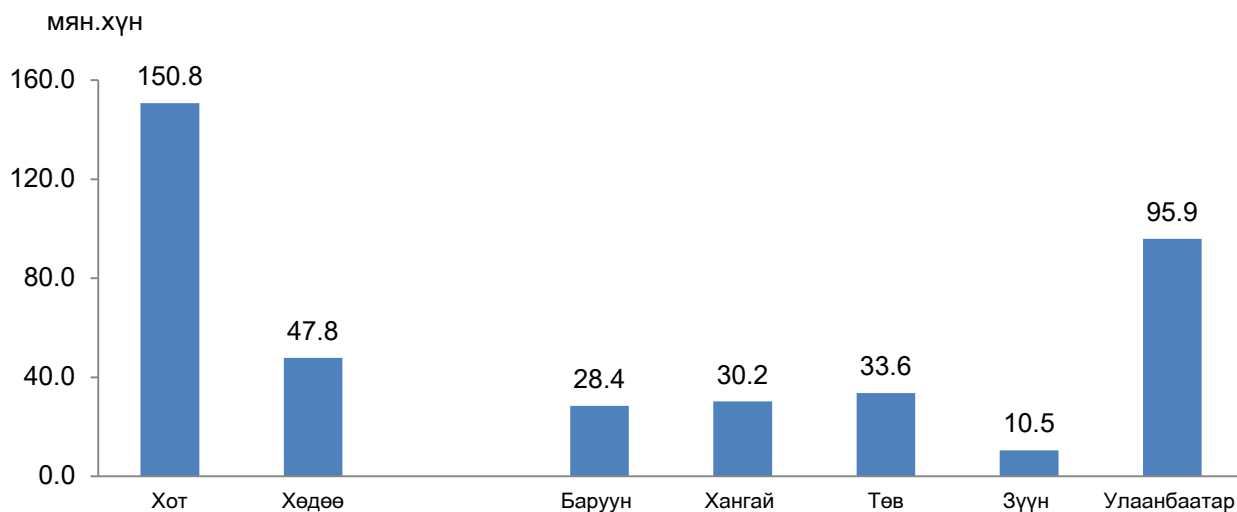
үндсэн ажлаараа, бусад 3.6 хувь нь давхар ажлаараа албан бус секторт хөдөлмөр эрхлэгчид байна.

Хүснэгт 3.1 Албан бус сектор дах хөдөлмөр эрхлэгчид, хүйс, хот, хөдөө, бүсээр

Бүгд	Байршил, бүсээр							
	Байршлаар		Бүсээр					
	Хот	Хөдөө	Баруун	Хангайн	Төвийн	Зүүн	Улаанбаатар	
Бүгд	198 562	150 804	47 758	28 402	30 138	33 600	10 500	95 925
Бүгд Анхдагч	191 389	147 661	43 728	26 652	27 801	31 818	9 764	95 355
Хоёрдогч	7 173	3 143	4 030	1 749	2 336	1 782	736	570
Бүгд	118 639	89 750	28 889	18 436	17 434	19 160	6 995	56 614
Эр Анхдагч	113 915	87 859	26 056	17 274	16 148	17 739	6 711	56 044
Хоёрдогч	4 724	1 891	2 833	1 162	1 286	1 421	284	570
Бүгд	79 923	61 054	18 869	9 965	12 703	14 440	3 505	39 311
Эм Анхдагч	77 474	59 802	17 672	9 378	11 653	14 079	3 053	39 311
Хоёрдогч	2 449	1 252	1 197	587	1 050	361	452	

Албан бус секторт хөдөлмөр эрхлэгчдийн 75.9 хувь нь хот, суурин газарт, 24.1 хувь нь хөдөө орон нутагт амьдарч байна. Түүнчлэн албан бус секторт хөдөлмөр эрхлэгчдийн 48.3 хувь нь Улаанбаатар хотод, 16.9 хувь нь төвийн бүсэд, 15.2 хувь нь хангайн бүсэд, 14.3 хувь нь баруун бүсэд, 5.3 хувь нь зүүн бүсэд байна.

Зураг 3.1 Албан бус сектор дах хөдөлмөр эрхлэгчид, хот, хөдөө, бүсээр



Аймгуудар авч үзвэл Баян-Өлгий (5.5 хувь), Орхон (5.1 хувь) аймагт хамгийн өндөр, Булган, Дорнод (тус тус 0.9 хувь), Говьсүмбэр (0.2 хувь) аймгуудад хамгийн бага хувьтай байна.

Хүснэгт 3.2 Албан бус секторт хөдөлмөр эрхлэгчид, аймаг, нийслэл, хүйсээр

Аймаг, нийслэлээр	Нийт			Үүнээс:	
	Бүгд	Хүйсээр		Үндсэн	Давхар
		Эр	Эм		
Баруун бүс	28 401	18 436	9 965	26 652	1 749
Баян-Өлгий	10 945	8 465	2 480	10 201	745
Говь-Алтай	3 158	1 685	1 473	3 158	
Завхан	7 531	4 637	2 894	7 136	395
Увс	2 941	1 551	1 390	2 941	
Ховд	3 826	2 098	1 728	3 216	609
Хангайн бүс	30 138	17 435	12 703	27 801	2 336
Архангай	2 719	1 776	943	2 720	
Баянхонгор	2 344	1 419	925	2 343	
Булган	1 707	1 238	469	1 706	
Орхон	10 094	6 184	3 910	8 941	1 152
Өвөрхангай	8 729	4 259	4 470	7 545	1 184
Хөвсгөл	4 546	2 559	1 987	4 546	
Төвийн бүс	33 601	19 161	14 440	31 818	1 782
Говьсүмбэр	381	149	232	380	
Дархан-Уул	8 118	4 288	3 830	7 895	223
Дорноговь	3 930	2 319	1 611	3 930	
Дундговь	2 615	1 738	877	2 507	109
Өмнөговь	3 476	1 971	1 505	3 476	
Сэлэнгэ	8 042	4 163	3 879	7 828	214
Төв	7 038	4 533	2 505	5 802	1 236
Зүүн бүс	10 500	6 995	3 505	9 764	736
Дорнод	1 852	1 259	593	1 852	
Сүхбаатар	2 205	1 742	463	1 921	284
Хэнтий	6 444	3 994	2 450	5 991	452
Улаанбаатар	95 923	56 612	39 311	95 354	570
Бүгд	198 562	118 639	79 923	191 389	7 173

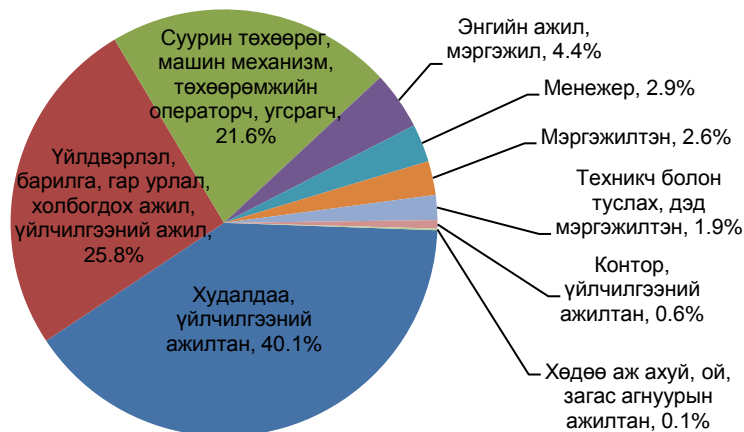
Албан бус секторт хөдөлмөр эрхлэгчдийг үндсэн болон давхар хөдөлмөр эрхлэлтээр нь аймгаар авч үзэхэд Баян-Өлгий аймагт үндсэн ажлаараа албан бус хөдөлмөр эрхлэгчид (5.3 хувь), Төв аймагт давхар ажлаараа албан бус хөдөлмөр эрхлэгчидийн (17.2 хувь) дүнд эзлэх хувь хамгийн өндөр байна. Түүнчлэн Архангай, Баянхонгор, Булган, Говь-Алтай, Говьсүмбэр, Дорноговь, Дорнод, Өмнөговь, Увс, Хөвсгөл аймагт давхар хөдөлмөр эрхлэлтээрээ албан бус секторт хөдөлмөр эрхэлсэн хүн байхгүй байна.

Албан бус секторт хөдөлмөр эрхэлсэн нийт хүн амын 81.3 мянга нь буюу 41.2 хувь нь бөөний болон жижиглэн худалдаа, машин мотоциклийн засвар үйлчилгээний салбарт, 39.7 мянга нь буюу 20.0 хувь нь тээвэр, агуулахын үйл ажиллагааны салбарт, 29.3 мянга буюу 14.8 хувь нь боловсруулах үйлдвэрт ажиллаж байна.

Хүснэгт 3.3 Албан бус секторт хөдөлмөр эрхлэгчид, эдийн засгийн үйл ажиллагааны салбараар

Эдийн засгийн үйл ажиллагааны салбар	Бүгд		Үүнээс:			
			Эрэгтэй		Эмэгтэй	
	Тоо	%	Тоо	%	Тоо	%
Уул уурхай, олборлолт	3 091	1.6	2 865	2.4	226	0.3
Боловсруулах үйлдвэрлэл	29 303	14.8	15 260	12.9	14 043	17.6
Усан хангамж, бохир ус зайлуулах систем, хог, хаягдлын менежмент	1 598	0.8	799	0.7	799	1.0
Барилга	14 045	7.1	12 207	10.3	1 838	2.3
Бөөний болон жижиглэн худалдаа, машин мотоциклийн засвар үйлчилгээ	81 830	41.2	35 051	29.5	46 779	58.5
Тээвэр ба агуулахын үйл ажиллагаа	39 702	20.0	37 864	31.9	1 838	2.3
Зочид буудал, байр сууц болон нийтийн хоолны үйлчилгээ	8 837	4.4	3 090	2.6	5 747	7.2
Мэдээлэл, холбоо	1 610	0.8	1 440	1.2	170	0.2
Мэргэжлийн шинжлэх ухаан болон техникийн үйл ажиллагаа	1 935	1.0	1 121	0.9	814	1.0
Удирдлагын болон дэмжлэг үзүүлэх үйл ажиллагаа	1 843	0.9	561	0.5	1 282	1.6
Төрийн удирдлага ба батлан хамгаалах үйл ажиллагаа, албан журмын нийгмийн хамгаалал	226	0.1	226	0.2		
Боловсрол	490	0.2			490	0.6
Хүний эрүүл мэнд ба нийгмийн халамжийн үйл ажиллагаа	384	0.2			384	0.5
Урлаг, үзвэр, тоглоом наадам	1 174	0.6	932	0.8	242	0.3
Үйлчилгээний бусад үйл ажиллагаа	11 641	5.9	6 370	5.4	5 271	6.6
Хүн хөлслөн ажиллуулдаг өрхийн үйл ажиллагаа	853	0.4	853	0.7		
Дүн %		100.0		100.0		100.0
Тоо	198 562		118 639		79 923	

Албан бус секторт хөдөлмөр эрхлэгчдийн ихэнх буюу 79.7 мянган хүн /40.1 хувь/ худалдаа, үйлчилгээний ажил эрхэлсэн бөгөөд энэ мэргэжлээр эмэгтэйчүүдийн ихэнх буюу 51.3 мянган хүн /64.2 хувь/ ажилласан байхад нийт эрэгтэйчүүдийн ихэнх буюу 40.3 мянга /34.0 хувь/ нь суурин төхөөрөг, машин механизмын операторч, угсрагчаар ажилласан байна.

Зураг 3.2 Албан бус секторт хөдөлмөр эрхлэгчид, ажил мэргэжлийн ангиллаар, хувиар

4. Ажилгүй иргэд

Судалгааны дүнгээр сүүлийн 7 хоногт хөдөлмөр эрхлэх боломжтой, ажил хайсан ажилгүй иргэдийн⁶ тоо 78.1 мянга байгаагийн 43.5 мянга буюу 55.7 хувь нь эрэгтэйчүүд, 34.6 мянга буюу 44.3 хувь нь эмэгтэйчүүд байна. Ажилгүй арван хүн тутмын зургаа нь хот, суурин газарт амьдарч байна.

Хүснэгт 4.1 Ажилгүй иргэд, ажилгүйдлийн түвшин, хүйсээр, хот, хөдөө, бүс, суурьшлаар

Байршил, бүс нутаг	Ажилгүй иргэд						Ажилгүйдлийн түвшин, хувиар		
	Бүгд		Хүйсээр				Бүгд	Хүйсээр	
			Эрэгтэй		Эмэгтэй			Эрэгтэй	Эмэгтэй
	Тоо	%	Тоо	%	Тоо	%			
Бүгд	78 148	100.0	43 534	100.0	34 614	100.0	6.4	6.8	5.9
Хот	47 734	61.1	26412	60.7	21322	61.6	6.6	6.9	6.2
Хөдөө	30 414	38.9	17122	39.3	13292	38.4	6.1	6.5	5.6
Төв	13 185	16.9	9 551	21.9	3 634	10.5	6.3	8.4	3.8
Зүүн	8 051	10.3	4 860	11.2	3 191	9.2	9.8	11.2	8.3
Баруун	25 503	32.6	11 590	26.6	13 913	40.2	14.1	12.5	15.9
Хангай	14 006	17.9	6 876	15.8	7 130	20.6	5.1	4.9	5.4
Улаанбаатар	17 403	22.3	10 657	24.5	6 746	19.5	3.6	4.2	2.9

Ажилгүй иргэдийг бүс нутгаар авч үзвэл, 32.6 хувь нь баруун бүсэд, 17.9 хувь нь хангайн бүсэд, 16.9 хувь нь төвийн бүсэд, 10.3 хувь нь зүүн бүсэд, 22.3 хувь нь Улаанбаатар хотод амьдарч байна.

Ажилгүйдлийн түвшин улсын хэмжээнд 6.4 хувь байгаа бөгөөд үүнийг хүйсээр авч үзвэл, эрэгтэйчүүдийн ажилгүйдлийн түвшин 6.8 хувь, эмэгтэйчүүдийнх 5.9 хувь байна. Хот, суурин газрын хүн амын ажилгүйдлийн түвшин 6.6 хувь буюу улсын дунджаас 0.2 пунктээр дээгүүр, харин хөдөө орон нутагт ажилгүйдлийн түвшин 6.1 хувь байгаа нь улсын дунджаас 0.3 пунктээр, хот суурин газрынхаас 0.5 пунктээр доогуур байна. Ажилгүйдлийн түвшин баруун бүсэд 14.1 хувь, зүүн бүсэд 9.8 хувь буюу улсын дунджаас 3.4-7.7 пунктээр дээгүүр байгаа бол Улаанбаатар хотод 3.6 хувь байгаа нь улсын дунджаас 2.8 пунктээр доогуур байна.

Насны бүтцийн хувьд нийт ажилгүй иргэдийн 61.2 хувийг 15-34 насныхан, үүнээс 25.5 хувь нь 20-24 насныхан байгаа бол 24.9 хувийг 35-49 насныхан, 13.9 хувийг 50-59 насныхан эзэлж байна.

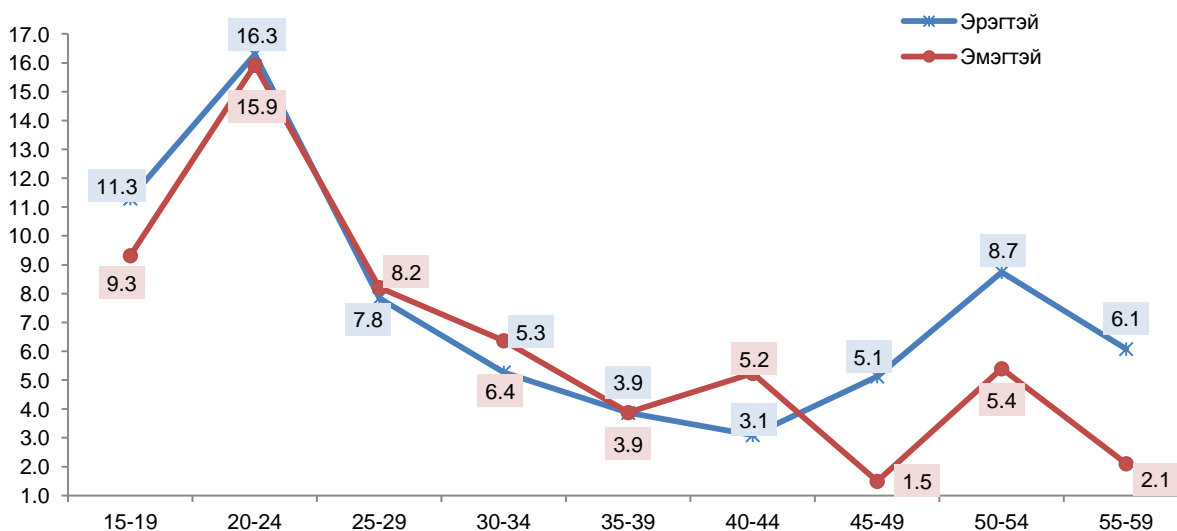
⁶ Ажилгүй иргэн гэж тухайн хугацаанд ажилгүй байсан, ажил хийхэд бэлэн, ажил идэвхтэй хайж байгаа хөдөлмөрийн насны, хөдөлмөрийн чадвартай иргэнийг хэлнэ.

Хүснэгт 4.2 Ажилгүй иргэдийн насны бүтэц, хувиар

Насны бүлэг	Бүгд		Хувь	
	Тоо	%	Эрэгтэй	Эмэгтэй
15-19	3 564	4.6	5.6	3.2
20-24	19 932	25.5	26.2	24.7
25-29	14 406	18.4	17.2	19.9
30-34	9 931	12.7	10.9	15.0
35-39	7 595	9.7	8.9	10.8
40-44	7 001	9.0	6.0	12.7
45-49	4 829	6.2	8.4	3.4
50-54	8 397	10.7	12.2	8.9
55-59	2 493	3.2	4.6	1.4
Дүн, %		100.0	100.0	100.0
Тоо	78 148		43 534	34 614

Ажилгүй иргэдийн насны бүтцийг хүйсээр харьцуулбал эрэгтэйчүүдийн хувьд 20-34 болон 50-54 насны ажилгүй эрэгтэйчүүдийн эзлэх хувийн жин өндөр байгаа бол эмэгтэйчүүдийн хувьд 20-44 насны ажилгүй эмэгтэйчүүдийн эзлэх хувийн жин өндөр байна.

Зураг 4.1 Ажилгүйдлийн түвшин, насны бүлэг, хүйсээр



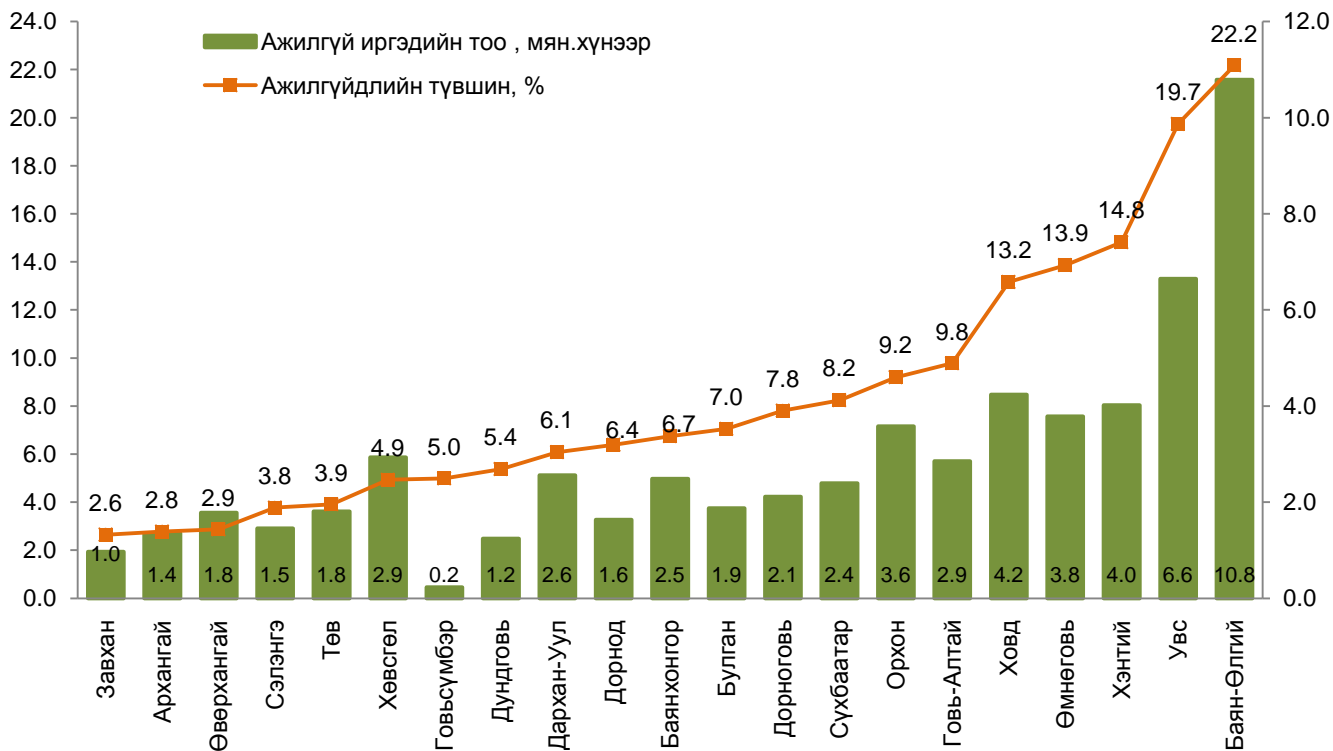
Боловсролын түвшингээр ажилгүй иргэдийг авч үзвэл 54.1 хувь нь техник, мэргэжлийн болон дээд боловсролтой, 30.8 хувь нь суурь, бүрэн дунд боловсролтой бол 2.3 хувь огт боловсролгүй ажилгүйчүүд байна.

Хөгжиж буй ихэнх орнуудад гол төлөв боловсрол доогуур буюу боловсролгүй хүн ам ажилгүй байдаг бол манай улсад боловсролтой иргэд ажилгүй байх хандлагатай байна.

Хүснэгт 4.3 Ажилгүй иргэдийн боловсролын түвшин, хүйсээр, дүнд эзлэх хувиар

Боловсролын түвшинг	Бүгд	Хүйсээр	
		Эрэгтэй	Эмэгтэй
Боловсролгүй	1 805	1 335	470
Бага	3 164	1 817	1 347
Суурь	11 664	6 864	4 800
Бүрэн дунд	12 396	7 849	4 547
Техникийн болон мэргэжлийн	22 182	13 976	8 206
Тусгай мэргэжлийн дунд	6 873	4 793	2 080
Дээд	20 064	6 900	13 164
Бүгд	78 148	43 534	34 614

Аймгуудын хувьд нийт ажилгүйчүүдийн 13.8 хувь нь Баян-Өлгий аймагт байгаа нь хамгийн өндөр, 1.2 хувь нь Завхан аймагт байгаа нь хамгийн бага хувьтай байна. Ажиллагчдын тоо болон ажиллах хүчний оролцооны түвшинг аймаг, нийслэлээр зураг 4.2-д харууллаа.

Зураг 4.2 Ажилгүй иргэд, ажилгүйдлийн түвшин, аймгаар, хувиар

Ажилгүйдлийн түвшин Баян-Өлгий, Увс, Хэнтий, Өмнөговь, Ховд, Говь-Алтай, Орхон, Сүхбаатар, Дорноговь, Булган, Баянхонгор аймагт улсын дунджаас 0.3-15.8 пунктээр дээгүүр, Дорнод аймагт дундажид, бусад аймагт 0.3-3.8 пунктээр доогуур байна.

5. Дүгнэлт

1. Эдийн засгийн тухайн үеийн идэвхтэй хүн амын тоо 1226.9 мянга байгаас 1148.8 мянга (93.6 хувь) нь ажиллагчид байна.
2. Ажиллах хүчний оролцооны түвшин хотод хөдөөгийнхөөс доогуур байна. Хот, суурин газарт 15 ба түүнээс дээш насны суралцагчдын хувийн жин өндөр байгаа нь хот, суурин газарт ажиллах хүчний оролцооны түвшинг бууруулахад нөлөөлж байна.
3. Ажилгүйчүүдийн 56.6 хувийг 20-34 насныхан эзлэж байна.
4. Хөдөлмөр эрхлэгч хүн амын 51.4 хувь нь үйлчилгээ, 27.8 хувь нь хөдөө аж ахуйн салбарт, 20.8 хувь нь үйлдвэрлэл, салбарт тус тус ажиллаж байна.
5. Хөдөлмөр эрхэлж буй нийт хүн амын 39.2 хувийг хувийн аж ахуйн нэгж, байгууллагад ажиллагчид, 29.3 хувийг хувь хүн, 23.2 хувийг төсөвт байгууллагад ажиллагчид бүрдүүлж байна.
6. Нийт ажиллагчдын 198.6 мянга буюу 17.3 хувь нь албан бус секторт хөдөлмөр эрхэлж байна.
7. Албан бус секторт ажилласан хүн амын ихэнх буюу 41.2 хувь нь бөөний болон жижиглэн худалдаа, машин мотоциклийн засвар үйлчилгээний салбарт ажилласан байна.

ҮНДЭСНИЙ СТАТИСТИКИЙН ХОРОО
ХҮН АМ, НИЙГМИЙН СТАТИСТИКИЙН ГАЗАР
