



**МОНГОЛ УЛСЫН ҮНДЭСНИЙ СТАТИСТИКИЙН ХОРОО**

## **ХӨДӨӨ АЖ АХУЙН САЛБАР, 2012 ОНД**

**Улаанбаатар хот**

**2013 он**

**Танилцуулгыг хянан, тохиосон:**

ҮСХ-ны тэргүүн дэд дарга Г. Гэрэлт-Од  
МЭЗСГ-ын дарга Б.Бадамцэцэг  
МЭЗСГ-ын ЭЗСХ-ийн дарга Д.Оюунбилэг

**Танилцуулгыг нэгтгэн боловсруулсан:**

МЭЗСГ-ын ЭЗСХ-ийн шинжээч Ю.Батзоригт  
МЭЗСГ-ын ЭЗСХ-ийн шинжээч Р.Энх-Амгалан

**Танилцуулгыг хэвлэлд бэлтгэсэн:**

Төрийн захиргаа удирдлагын газрын Мэдээлэл сургалт, сурталчилгааны төв

Хаяг: Засгийн газрын III байр, Улаанбаатар-20а, Монгол Улс

Утас: 326414, 1212

Имэйл: [nso@magicnet.mn](mailto:nso@magicnet.mn), Веб хаяг: <http://nso.mn>, [www.1212.mn](http://www.1212.mn).

## АГУУЛГА

Оршил	6
<b>I. Эдийн засагт хөдөө аж ахуйн салбарын эзлэх байр суурь</b>	7
<b>II. Мал аж ахуй</b>	7
II.1. Мал аж ахуйн салбарын үйлдвэрлэлт	7
Мал аж ахуйн бүтээгдэхүүний экспорт	8
Мал аж ахуйн бүтээгдэхүүний боловсруулалт	8
II.2. Малын 2010 оны тооллогын дүн	9
II.2.1. Малтай болон малчин өрх, малчид, тэдгээрийн соёл ахуйн үзүүлэлтүүд	9
II.2.2. Мал, тэжээвэр амьтдын тоо, сүргийн бүтэц	12
Малтай өрхийн бүлэглэлт	16
Малчин өрхийн бүлэглэлт	18
Хээлтэгч малын тоо	19
Төл бойжилт	20
Малын зүй бус хорогдол	22
Хээл хаялт, сувайралт	23
Хээлтэгч, хээлтүүлэгчийн тохироо	24
Малын хэрэглээний зарлага	25
Сүргийн бүтэц	26
II.2.3. Эрчимжсэн мал аж ахуй, үүлдрийн болон шилдэг омгийн мал	27
II.2.4. Малын бэлчээр, тэжээлийн хүрэлцээ, хангамж	29
II.2.5. Тэжээвэр амьтад	31
II.2.6. Худаг, хашааны тооллого	
II.3. Мал эмнэлгийн үйлчилгээ	33
II.4. Дэлхийн малын тоо толгой	33
<b>III. Газар тариалан</b>	36
III.1. Тариалсан талбай	36
III.2. Газар тариалангийн үйлдвэрлэл, хураасан ургац	37
III.3. Га-гийн ургац	41
III.4. Хөдөө аж ахуйн эдэлбэр газар	42
<b>Дүгнэлт</b>	43
<b>Хавсралтууд</b>	

## НЭР ТОМЬЁОНЫ ТОВЧ ТАЙЛБАР, ТОДОРХОЙЛОЛТ

**Малтай өрх.** Малыг ахуй амьдралдаа туслах чанарын үүрэгтэй өсгөн үржүүлдэг өрх

**Малчин өрх.** Жилийн 4 улирлын туршид малаа маллаж, малын ашиг шим нь тэдний амьжиргааны эх үүсвэр болж байгаа өрх

**Малчид.** Жилийн 4 улирлын туршид мал аж ахуй эрхэлж, малын ашиг шим нь тэдний амьжиргааны эх үүсвэр болж байгаа 16 ба түүнээс дээш насны хүмүүсийг хэлнэ.

### **Бодод шилжүүлэх коэффициент:**

1 адуу, үхэр –	1 бод
1 тэмээ	- 1.5 бод
6 хонь	- 1 бод
8 ямаа	- 1 бод

Бодод шилжүүлэх коэффициентийг таван төрлийн малыг нэг төрлийн малд шилжүүлэн малын өсөлт, бууралтыг гаргах, үр ашгийг тооцоход ашиглана.

### **Бог малд буюу хонин толгойд шилжүүлэх коэффициент:**

1 тэмээ	- 5 хонь
1 адуу	- 7 хонь
1 үхэр	- 6 хонь
1 хонь	- 1 хонь
1 ямаа	- 0.9 хонь

Хонин толгойд шилжүүлэх коэффициентийг малын тэжээлийн хүрэлцээ, хангамж, бэлчээрийн даацыг тодорхойлон гаргахад ашиглана.

**Нас гүйцсэн мал.** Малын төрөл бүр дээр дараах насны малыг хамруулна.

Тэмээ	- 4 настай, 5 ба түүнээс дээш настай
Адуу	- 3 настай, 4 ба түүнээс дээш настай
Үхэр	- 2 настай, 3 ба түүнээс дээш настай

Бог мал – тухайн жилийн төл малаас бусад насны мал

### **Өсвөр насны мал**

Тэмээ-Өмнөх оны төл,	2, 3 настай
Адуу-	Өмнөх оны төл, 2 настай
Үхэр-	Өмнөх оны төл

**Төл мал.** Тухайн жилийн төлийг хэлнэ.

**Бэлэн хээлтэгч.** Малын төрөл бүр дээр нас гүйцсэн эм малыг хамруулна.

**Малын тоо, толгойн өсөлт.** Оны эцсийн малаас оны эхний малыг хасч, малын тооны өөрчлөлтийг тоогоор илэрхийлнэ. Оны эцсийн малын тоог оны эхний малын тоонд харьцуулан 100-гаар үржүүлж, өсөлт, бууралтыг хувиар илэрхийлнэ.

Малын өсөлтийн **орлого тал** нь төл бойжилт, **зарлага тал нь** хэрэглээний зарлага, том малын зүй бус хорогдол байна.

**Төллөлтийн хувь.** Төллөсөн хээлтэгчийн тоог оны эхний хээлтэгчийн тоонд харьцуулан, 100 –гаар үржүүлэн тооцно.

**Бойжилтын хувь.** Бойжсон төлийн тоог нийт гарсан төлийн тоонд харьцуулан 100–гаар үржүүлэн тооцно.

**100 эхээс бойжуулсан төл.** Бойжуулсан төлийн тоог оны эхний хээлтэгч малын тоонд харьцуулан 100-гаар үржүүлэн тооцно.

**Хээлтэгч, хээлтүүлэгчийн тохироо.** Хээлтэгч малын тоог хээлтүүлэгч малын тоонд харьцуулж, тооцно.

1 хээлтүүлэгчид ногдох хээлтэгчийн тооны норм нь:

Буур	-	20-25
Азарга	-	12-15
Бух	-	35-45
Хуц, ухна	-	25-30

**Том малын зүй бус хорогдолд** өвчний (халдвартай, халдваргүй) хорогдол, гэнэтийн аюулын (цас, зуд, үер ус, гал түймэр, аянга цахилгаан зэрэг) хорогдол, бусад шалтгааны (малын хариулга, арчилгаа маллагаатай холбогдон гарсан) хорогдлыг хамруулна.

**Оны эхний малд том малын зүй бус хорогдлын эзлэх хувь.** Зүй бусаар хорогдсон том малын тоог оны эхний малын тоонд харьцуулан 100-гаар үржүүлэн тооцно.

**Малын хэрэглээний зарлага.** Оны эхний малын тоон дээр бойжуулсан төлийг нэмж, том малын зүй бус хорогдол, оны эцсийн малын тоог хасч, тооцно.

**Малын хашааны хангамж.** Хашааны хангамжийг гаргахдаа хашааны багтаамжийг малын тоонд харьцуулж тооцно. Бод малын хашааны хангамжийг гаргахдаа бодын хашааны багтаамжийг үхрийн тоонд, харин бог малынхыг богийн хашааны багтаамжийг бог малын /хонь, ямааны/ тоонд харьцуулж тооцно.

**Тэжээл хангамж.** Тэжээлийн хангамжийг гаргахдаа тэжээлийн нэгжид шилжүүлсэн тэжээлийн хэмжээг хонин толгойд шилжүүлсэн малын тоонд харьцуулан тооцно. Малын тэжээлийн хангамж, бэлчээрийн даацыг гаргахдаа малыг хонин толгойд шилжүүлснээр тооцно.

**Тэжээлийн нэгжид шилжүүлэх коэффициент.** Бэлтгэсэн тэжээл нь илчлэг, чанарын байдлаараа харилцан адилгүй байдаг учраас нэг тэжээлийн нэгжид шилжүүлж тэжээлийн хангамжийг гаргана. Үүний тулд:

Хадлан өвс	-	0.45
Таримал тэжээл	-	0.35
Даршны ургамал	-	0.25
Гар тэжээл, хужир шүү	-	1.00
Төмс ногооны хаягдал	-	0.22
Үр тарианы хаягдал	-	0.90
Лай	-	0.40
Сүрэл	-	0.25

гэсэн итгэлцүүрүүдийг ашиглан тэжээлийн нэгжид шилжүүлнэ.

**Малын тэжээлийн ангилал.** Малын тэжээлийг ургамлын гаралтай, амьтны гаралтай, эрдэс тэжээлийн гаралтай гэж ангилна.

- Ургамлын гаралтай тэжээлд өвс, сүрэл, үр тариа, буурцгийн төрлийн ургамал багтах бөгөөд бүдүүн, хүчит, шүүст тэжээл гэж ангилна.
  1. Бүдүүн тэжээл - өвс, сүрэл, нэг наст ба олон наст өвс орно.
  2. Хүчит тэжээл - үр тариа, үр тарианы хаягдал, вандуй, буурцаг орно.
  3. Шүүст тэжээл - Бүх төрлийн дарш, төмс ногооны хаягдал орно.
- Амьтны гаралтай тэжээлд яс, цусны гурил зэрэг орно.
- Эрдэс тэжээлд давс, хужир шүү орно.

**Тариалангийн талбай.** Хөдөө аж ахуйн таримал ургамлыг тариалсан талбайг хэлнэ. Тариалангийн талбайг тариалсан талбай, хураасан талбай, өнжсөн талбай, уринш боловсруулсан талбай гэж ангилна.

**Тариалсан талбай.** Тухайн жилд үр суулгасан газрын нийт талбайн хэмжээг хэлнэ.

**Хураасан талбай.** Тухайн жилд ургацыг хурааж авсан газрын нийт талбайн хэмжээг хэлнэ.

**Га-гийн ургац.** Талбайн нэг нэгжээс /1 га-гаас/ авах газар тариалангийн бүтээгдэхүүний /ургацын/ хэмжээ бөгөөд га-гийн ургацыг тодорхойлохдоо тухайн төрлийн ургамлын хурааж авсан бүх ургацыг тариалсан талбайн хэмжээнд нь харьцуулж тодорхойлно.

**Нийт ургац.** Тухайн жилд газар тариалангийн үйлдвэрлэл эрхэлж үйлдвэрлэсэн нийт бүтээгдэхүүний хэмжээ, өөрөөр хэлбэл, тариалсан бүх талбайгаас хураан авсан үр тариа, төмс, хүнсний ногоо, жимс жимсгэнэ, малын тэжээл, техник, тосны ургамал зэрэг ургамал тус бүрийн төрлөөр нэмж гаргасан нийт ургацын хэмжээ болно.

**Эдийн засгийн бүс:**

Баруун бүс - Баян-Өлгий, Говь-Алтай, Ховд, Увс, Завхан аймаг

Хангайн бүс – Баянхонгор, Булган, Архангай, Өвөрхангай, Орхон, Хөвсгөл аймаг

Төвийн бүс – Говьсүмбэр, Дорноговь, Дундговь, Өмнөговь, Сэлэнгэ, Төв,

Дархан-Уул аймаг

Зүүн бүс - Хэнтий, Дорнод, Сүхбаатар аймаг

Улаанбаатар бүс – Улаанбаатар хот

## ОРШИЛ

Дэлхийн олон улс орнуудын нэгэн адил манай улсын эдийн засгийн хөгжилд хөдөө аж ахуйн салбар нь ихээхэн чухал байр эзэлдэг салбарын нэг юм.

Хөдөө аж ахуйн салбарын үйл ажиллагаа нь бусад хүчин зүйлээс илүүтэйгээр байгаль, цаг агаараас хамааралтай бөгөөд үйлдвэрлэсэн бүтээгдэхүүн нь үндсэндээ хүн амын хүнсний хэрэглээ, боловсруулах үйлдвэрлэлийн болон үйлчилгээний салбарын түүхий эдийн хэрэглээг хангахад зориулагддаг.

Энэ удаагийн танилцуулгад мал аж ахуйн, газар тариалангийн салбарын 2012 оны төлөв байдлыг нэгтгэн тусгав.

“Монгол Улсын Үндсэн хууль”-нд “Мал сүрэг”-ийг үндэсний баялаг мөн гэж хуульчлан зааж, мал тооллогыг улсын хэмжээнд жил бүр зохион байгуулж, үр дүнг нь макро түвшинд хийгддэг тооцоо, судалгаанд ашиглаж, салбарын талаар удирдлагын шийдвэр гаргах мэдээллийн гол эх үүсвэр болгон ашиглаж байна.

“Статистикийн тухай” Монгол Улсын хуулийн 7 дугаар зүйлийн 1 дэх заалт, Монгол Улсын Засгийн газрын 2003 оны 224 дүгээр тогтоолын дагуу Үндэсний Статистикийн хороо мал, тэжээвэр амьтад, хашаа, худаг, тэжээлийн тооллогыг 2012 оны 12 дугаар сарын 7-ноос 17-ны өдрүүдэд улсын хэмжээнд зохион байгуулж явуулав.

Малын 2012 оны тооллогыг Үндэсний Статистикийн Хорооны даргын 2012 оны 11-р сарын 09-ний өдрийн тушаалаар шинэчлэн батлагдсан маягт, зааврын дагуу явуулж, үр дүнг нэгтгэн гаргалаа.

Энэхүү танилцуулгад мал тооллогын 2012 оны дүнг нэгтгэн дүгнэснээс гадна мал аж ахуйн салбарын бүтээгдэхүүн, голлох нэр төрлийн түүхий эд үйлдвэрлэлийн хэмжээ, тэдгээрийн экспорт болон мал эмнэлгийн арга хэмжээ, малын хашаа, худаг, уст цэгийн талаарх мэдээллийг тусган оруулав.

Түүнчлэн газар тариалангийн салбарын үндсэн үзүүлэлтүүд болох тариалсан талбай, хураасан ургац, га-гийн ургацын талаарх мэдээллийг жилийн дүнгээр нэгтгэн тусгасан болно.

Танилцуулганд улсын дүн мөн Баруун, Хангай, Төв, Зүүн бүс болон Улаанбаатар гэсэн бүсүүдээр тодорхойлж зэрэгцүүлэлт хийж харуулав.

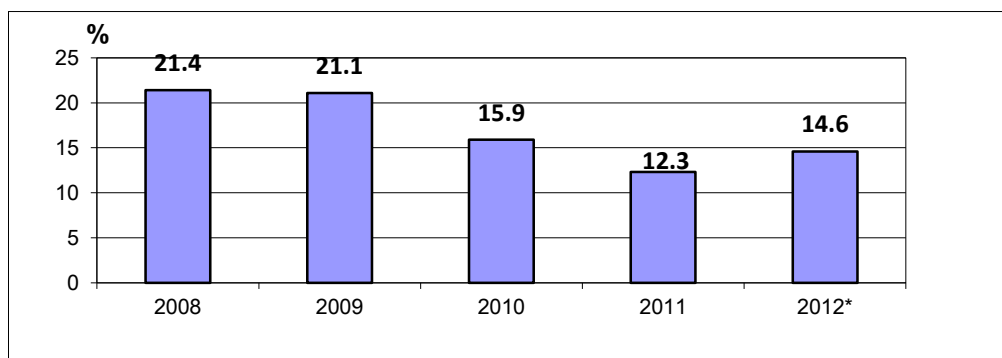
Манай улсын хөдөө аж ахуйн салбарын өнөөгийн байдалд дүгнэлт хийж, цаашид авч хэрэгжүүлэх арга хэмжээг боловсруулах, төлөвлөхөд энэхүү танилцуулга, судалгааны материал суурь мэдээлэл нь болно гэдэгт итгэж байна.

## II. ЭДИЙН ЗАСАГТ ХӨДӨӨ АЖ АХУЙН САЛБАРЫН ЭЗЛЭХ БАЙР СУУРЬ

2012 оны байдлаар манай улсын Дотоодын нийт бүтээгдэхүүн (ДНБ)-ий 14.6 хувь, экспортын орлогын 7.0 орчим хувийг хөдөө аж ахуйн салбар бүрдүүлж, нийт ажиллах хүчний 35.0 хувь нь энэ салбарт ажиллаж байна.

Зураг 1

### ДНБ-д ХАА-н салбарын нэмэгдэл өртгийн эзлэх хувь



\*- урьдчилсан гүйцэтгэлээр

Салбарын бүтцээр анхдагч салбар буюу хөдөө аж ахуйн салбар, үүний дотор мал аж ахуйн салбар 1999 он хүртэл ДНБ-ий 30-40 орчим хувийг үйлдвэрлэж байсан бол 2000 оноос хойш хөдөө аж ахуйн салбарт учирсан байгалийн гамшиг, үйлчилгээний салбарын өсөлтөөс шалтгаалж, хөдөө аж ахуйн салбарын ДНБ-д эзлэх хувийн жин буурч, улмаар үйлдвэрлэл, үйлчилгээний салбарын эзлэх хувийн жин өссөөр байна.

Хөдөө аж ахуйн салбар, үүний дотор мал аж ахуйн салбарын үйлдвэрлэл нь боловсруулах аж үйлдвэрийн салбарын хүнсний бүтээгдэхүүн үйлдвэрлэл, нэхмэл эдлэл, арьс, ширэн эдлэл, үйлдвэрлэлийн салбарын түүхий эдийг нийлүүлж, боловсруулах салбар болон үйлчилгээний салбарын үйлдвэрлэлийн өсөлтийг хангах, газар тариалангийн салбар нь хүн амыг аюулгүй, баталгаат хүнсээр хангах үндсэн нөхцөл нь болж байна.

Хөдөө аж ахуйн 2011 оны улсын анхдугаар тооллогоор ХАА-н салбарт үйл ажиллагаа явуулж байгаа нийт 2455 ААНБ бүртгэгдсэнээс мал аж ахуйн салбарт 507, газар тариалангийн салбарт 1705, бусад нь ойн, ан агнуурын болон загасны аж ахуйн үйл ажиллагаа эрхэлж байна.

## II. МАЛ АЖ АХУЙ

### II.1 Мал аж ахуйн бүтээгдэхүүний үйлдвэрлэл

Мал аж ахуйн салбарын бүтээгдэхүүн үйлдвэрлэл 2012 оны урьдчилсан гүйцэтгэлээр, оны үнээр 1906.0 тэрбум төгрөг, 2005 оны зэрэгцүүлэх үнээр 957.8 тэрбум төгрөгт хүрч, өмнөх оныхтой харьцуулахад оны үнээр 29.1 хувь, зэрэгцүүлэх үнээр 24.4 хувиар өслөө (Хүснэгт 1).

Хүснэгт 1

#### Мал аж ахуйн салбарын үйлдвэрлэл

	2008	2009	2010	2011	2012*	тэрбум төг	
						2012/2011	
						Хувь	Зөрүү
Тайлант оны үнээр	1 377.1	1 307.7	1 290.7	1 476.4	1 906.0	129.1	429.6
2005 оны зэрэгцүүлэх үнээр	962.3	1 001.7	779.1	770.1	957.8	124.4	187.7

\*урьдчилсан гүйцэтгэлээр

Мал аж ахуйн салбарт 2012 онд нядалгааны жингээр 220.4 мян.т мах, 511.0 мян.т сүү, 19.1 мян.т хонины ноос, 5.1 мян.т ноолуур, 1.1 мян.т тэмээний ноос, 8.8 сая ширхэг арьс, шир үйлдвэрлэв.

Өмнөх оныхтой харьцуулахад махны үйлдвэрлэл, нядалгааны жингээр 10.4 мян.т, сүүний үйлдвэрлэл 52.4 мян.т, ноолуур 0.7 мян.т, хонины ноос 1.5 мян.т, тэмээний ноос 40.8 т, арьс, шир 22.7 мянган ширхэгээр нэмэгдсэн байна (Хүснэгт 2).

Хүснэгт 2

**Мал аж ахуйн бүтээгдэхүүний үйлдвэрлэл, биет хэмжээгээр**

	2010	2011	2012*	2012/2011	
				Хувь	Зөрүү
<b>Мах, нядалгааны жингээр, мян.т</b>	<b>201.2</b>	<b>210.0</b>	<b>220.4</b>	<b>105.0</b>	<b>10.4</b>
Адууны	23.0	25.5	31.2	122.4	5.7
Үхрийн	47.5	54.8	59.7	108.9	4.9
Тэмээний	5.8	6.2	5.3	85.5	-0.9
Хонины	77.4	78.4	67.2	85.7	-11.2
Ямааны	49.1	44.7	56.3	126.0	11.6
<b>Сүү, мян.т</b>	<b>338.4</b>	<b>458.9</b>	<b>511.0</b>	<b>111.4</b>	<b>52.1</b>
Гүүний	32.1	50.9	56.7	111.4	5.8
Үнээний	242.8	298.8	338.6	113.3	39.8
Ингэний	4.0	4.6	5.8	126.1	1.2
Хонины	22.4	33.4	35.9	107.5	2.5
Ямааны	37.2	70.9	73.9	104.2	3.0
<b>Ноос, ноолуур, т</b>	<b>32 592.2</b>	<b>24 490.6</b>	<b>26 810.0</b>	<b>109.5</b>	<b>2 319.4</b>
Тэмээний ноос	1 066.8	1 038.5	1 079.3	103.9	40.8
Хонины ноос	23 467.4	17 646.6	19 100.9	108.2	1 454.3
Ямааны ноолуур	6 259.1	4 420.9	5 086.8	115.1	665.9
<b>Арьс, шир, мян.ш</b>	<b>16 784.7</b>	<b>8 743.8</b>	<b>8 766.5</b>	<b>100.3</b>	<b>22.7</b>
Тэмээний	35.4	30.3	25.8	85.1	-4.5
Адууны	406.3	208.0	245.9	118.2	37.9
Үхрийн	735.7	446.6	472.8	105.9	26.2
Хонины	6 955.9	4 384.6	3 720.1	84.8	-664.5
Ямааны	6 371.5	3 258.0	4 022.2	123.5	764.2

\*- урьдчилсан гүйцэтгэлээр

**Нэг хүнд ногдох мал аж ахуйн бүтээгдэхүүн.** Нэг хүнд 2012 онд дунджаар 80.7 кг мах, 187.0 кг сүү ногдож, өмнөх оныхтой харьцуулахад мах 5.3 кг-аар, сүү 22.4 кг-аар нэмэгдсэн байна.

Хүснэгт 3

**Нэг хүнд ногдох мал аж ахуйн гол нэрийн бүтээгдэхүүн\***

	2008	2009	2010	2011	2012**
Мах, нядалгааны жингээр, кг	83.7	100.0	73.5	75.4	80.7
Сүү, кг	173.0	183.5	123.6	164.6	187.0
Өндөг, шир	18	11	20	25	25

\*-жилийн дундаж хүнд ногдуулж тооцсоноор

\*\* - урьдчилсан гүйцэтгэлээр

**Мал аж ахуйн бүтээгдэхүүний экспорт.** 2012 онд хөдөө аж ахуйн гаралтай гол нэрийн бүтээгдэхүүн, түүхий эдийн экспортоос 213.8 сая ам. Долларын орлого олсон байна. Мал аж ахуйн гол нэрийн бүтээгдэхүүнээс олсон экспортын орлого нийт экспортын орлогын 7.0 орчим хувийг эзэлж байна.

2012 онд бэлтгэсэн хонины ноосны 23.0 хувь буюу 4.5 мян.т, бэлтгэсэн ямааны ноолуурын 70.6 хувь буюу 3.6 мян.т бохир ноолуур, адууны ширийг 81.6 хувь буюу 200.7 мян.ширхэгийг боловсруулалтгүйгээр экспортод гаргасан байна (Хүснэгт 4).



## Мал аж ахуйн гол нэрийн бүтээгдэхүүний экспорт

	2010		Нэгжийн дундаж үнэ, ам.\$	2011		Нэгжийн дундаж үнэ, ам.\$	2012*		Нэгжийн дундаж үнэ, ам.\$
	тоо хэмжээ	үнийн дүн, мян.ам \$		тоо хэмжээ	үнийн дүн, мян.ам \$		тоо хэмжээ	үнийн дүн, мян.ам \$	
<b>Мах, т</b>									
Үхрийн хөлдүү мах	3 888.2	8 138.2	2.1	5795.9	13 926.1	2.4	965.1	3 301.3	3.4
Хонь, ямааны мах	12 082.1	25 850.0	2.1	505.0	1 153.6	2.3	675.1	1 775.3	2.6
Адууны мах	10 925.0	19 100.4	1.7	3 865.1	8 837.4	2.3	1 462.1	4 765.3	3.3
Дайвар бүтээгдэхүүн	2 094.6	1 502.3	0.7	414.6	196.2	0.5	821.2	511.9	0.6
<b>Ноос, ноолуур, т</b>									
Хонины ноос	7 995.6	7 646.4	1.0	8 428.1	8 316.2	1.0	4 494.3	5 415.6	1.2
Бохир ноолуур	3 103.9	104 872.6	33.8	2 829.5	131 934.0	46.6	3 607.6	145 399.1	40.3
Самнасан ноолуур	976.5	68 821.2	70.5	537.1	57 433.3	106.9	532.9	47 829.9	89.8
Тэмээний ноос	1 101.6	2 054.0	1.9	1 032.1	2 669.8	2.6	1 032.3	2 609.8	2.5
<b>Шир, мян.ш</b>									
Адууны шир	344.4	3 880.5	11.3	273.6	2 863.6	10.5	200.7	2 162.1	10.8
Үхрийн шир	2.9	29.2	10.0	-	-	-	-	-	-

\*-урьдчилсан гүйцэтгэл

**Дотоодын үйлдвэрт боловсруулсан мал аж ахуйн бүтээгдэхүүн.** 2012 онд нийт үйлдвэрлэсэн сүүний 10.4 хувьтай тэнцэх 53.2 мян.т сүүг үйлдвэрийн аргаар боловсруулан шингэн сүү, тараг, бяслаг, аарц, цөцгий зэрэг сүү, сүүн бүтээгдэхүүн дотооддоо үйлдвэрлэсэн байна. Мөн нийт бэлтгэсэн махны 7.5 хувьтай тэнцэх 16.6 мян.т махыг дотоодын үйлдвэрүүдэд үйлдвэрийн аргаар боловсруулалт хийж мах, хиам, нөөш зэрэг мах, махан бүтээгдэхүүн үйлдвэрлэжээ. Түүнчлэн нийт үйлдвэрлэсэн хонины ноосны 6.3 хувьтай тэнцэх 1.1 мян.т угаасан ноос, ноолуурын 17.1 хувьтай тэнцэх 0.9 мян.т самнасан ноолуур үйлдвэрийн аргаар бэлтгэсэн байна (Хүснэгт 5).

Улсын хэмжээнд бэлтгэсэн үхрийн ширний 13.2 хувьтай тэнцэх 63.3 мян.шир, хонины арьсны 8.7 хувьтай тэнцэх 383.5 мян.шир, ямааны арьсны 29.4 хувьтай тэнцэх 1184.3 мян.ширхэг арьс, ширийг тус тус дотоодын үйлдвэрт боловсруулсан байна.

## Дотоодын үйлдвэрт боловсруулсан малын гаралтай бүтээгдэхүүн

	Хэмжих нэгж	2010	2011	2012	Боловсруулалтын хувь	
					2011	2012
Боловсруулсан мах	мян.т	14.7	16.4	16.6	7.9	7.5
Боловсруулсан сүү*	сая л	33 824.4	42 677.4	53 184.9	9.3	10.4
Угаасан ноос	т	2 294.6	1 845.0	1 075.2	10.5	6.3
Самнасан ноос	т	15.3	-	-	-	-
Самнасан ноолуур	т	824.7	874.3	874.3	19.8	17.1
Үхрийн шир	мян.ш	24.2	44.6	63.3	10.2	13.2
Хонины арьс	мян.ш	390.5	383.5	690.7	8.7	18.6
Ямааны арьс	мян.ш	198.3	480.2	1 184.3	14.6	29.4

Тайлбар: \*- Боловсруулсан сүүнд шингэн сүү, зайрмаг, тараг, бяслаг, аарц зэргийг оруулан тооцсон болно.

## II.2 Малын 2012 оны тооллогын дүн

## II.2.1 Мал бүхий өрх, малчид, тэдгээрийн соёл ахуйн үзүүлэлтүүд

**Мал бүхий өрх, малчид.** 2012 оны мал тооллогын дүнгээр улсын хэмжээгээр, мал бүхий 207.8 мянган өрх тоологдсон байна. Үүний 70.3 хувь буюу 146.1 мянган өрх нь жилийн дөрвөн улирлын туршид малаа малладаг, малын ашиг шим нь тэдний амьжиргааны эх үүсвэр болж байгаа малчин өрх, 29.7 хувь буюу 61.7 мянган өрх нь

малыг амьдрал ахуйдаа туслах чанартайгаар өсгөн үржүүлж буй малтай өрх байна (Хүснэгт 6).

2012 оны малын тооллогын дүнгээр 289.7 мянган малчид мал аж ахуйн үйлдвэрлэлд ажиллаж байгаа бөгөөд малчдыг насны бүлгээр авч үзвэл 40.7 хувь нь 16-34 насны, 49.7 хувь нь 35 наснаас тэтгэвэрт гарах хүртэлх насныхан, 9.6 хувь нь тэтгэврийн насны хүмүүс байна. Сүүлийн жилүүдэд малчдын дотор 16-34 насны залуу малчдын эзлэх хувийн жин буурч, харин 35 наснаас тэтгэвэрт гарах хүртэлх насныхны эзлэх хувийн жин өссөөр байна.

Хүснэгт 6

### Өрх, малчдын тоо, насны бүтэц

	2008	2009	2010	2011	2012
<b>Мал бүхий өрх, (мян.)</b>	<b>227.5</b>	<b>226.6</b>	<b>216.6</b>	<b>211.7</b>	<b>207.8</b>
<b>Малчин өрх, (мян.)</b>	<b>171.1</b>	<b>170.1</b>	<b>160.3</b>	<b>154.9</b>	<b>146.1</b>
<b>Малчдын тоо, (мян.)</b>	<b>360.3</b>	<b>349.3</b>	<b>327.2</b>	<b>311.2</b>	<b>289.7</b>
үүнээс: -16-34 насны	169.0	157.5	142.3	129.1	117.8
- эмэгтэй 35-55, эрэгтэй 35-60 насны	144.3	143.6	142.4	143.0	144.0
- тэтгэврийн насны	47.0	48.2	42.5	39.1	27.9
<b>Нийт малчдаас эмэгтэй</b>	<b>162.7</b>	<b>161.8</b>	<b>146.5</b>	<b>140.8</b>	<b>136.1</b>
<b>Насны бүтэц %</b>	<b>100.0</b>	<b>100.0</b>	<b>100.0</b>	<b>100.0</b>	<b>100.0</b>
үүнээс: -16-34 насны	46.9	45.1	43.5	41.5	40.7
- эмэгтэй 35-55, - эрэгтэй 35-60 насны	40.0	41.1	43.5	46.0	49.7
- тэтгэврийн насны	13.0	13.8	13.0	12.5	9.6

Улсын дүнгээр авч үзвэл 2012 онд мал бүхий өрхийн тоо өмнөх оныхтой харьцуулахад 1.9 хувь буюу 3.9 мянга, малчин өрхийн тоо 5.7 хувь буюу 8.8 мянган өрхөөр буурчээ. Харин малыг амьдрал ахуйдаа туслах чанартай өсгөн үржүүлж буй өрхийн тоо 0.5 мянгаар буюу 0.9 хувиар өссөн байна.

Мал бүхий өрхийн тоо Говь-Алтай, Дорноговь, Өвөрхангай, Булган, Баянхонгор, Сүхбаатар аймгуудад өмнөх оныхоос 18-79 өрхөөр нэмэгдэж, бусад аймаг, Улаанбаатарт 4-810 өрхөөр буурсан байна.

Малчин өрхийн тоо өмнөх оныхтой харьцуулахад Говьсүмбэр, Дорноговь аймагуудад 2-57 өрхөөр нэмэгдэж, бусад аймаг, Улаанбаатар хотод 98-1172 өрхөөр буурчээ.

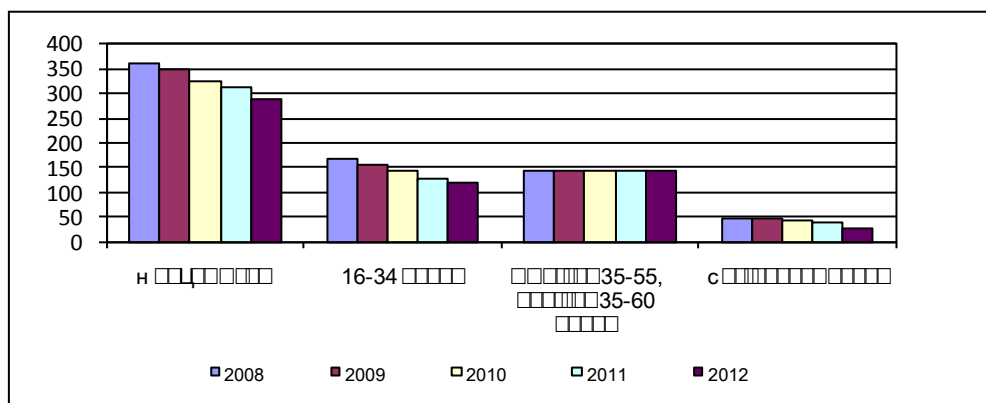
Нийт мал бүхий өрхийн 37.3 хувь нь Хангайн, 27.7 хувь нь Баруун, 21.2 хувь нь Төвийн, 11.4 хувь нь Зүүн бүсэд, 2.4 хувь нь Улаанбаатарт байна. Харин малчин өрхийн 41.3 хувь нь Хангайн, 29.4 хувь нь Баруун, 20.0 хувь нь Төвийн, 11.2 хувь нь Зүүн бүсэд, 1.1 хувь нь Улаанбаатарт байна.

2011 онд мал аж ахуйн үйлдвэрлэлд ажиллаж буй малчдын тоо өмнөх оныхоос 6.9 хувь буюу 21.5 мянгаар буурсан байна.

Аймагаар авч үзвэл, малчдын тоо Дорноговь аймагт 66 малчнаар өсч, бусад аймаг, Улаанбаатарт 5-1947 малчнаар буурсан байна.

Зураг 2

### Малчдын тоо, насны бүлгээр, мян. Хүн



**Малчдын нийгэм ахуйн зарим үзүүлэлт.** 2012 оны мал тооллогоор нийт малчин өрхийн 82.0 хувь нь цахилгааны эх үүсгүүртэй, 74.7 хувь нь телевизортой, 28.2 хувь нь автомашинтай, 43.2 хувь нь мотоцикльтой, 2.4 хувь нь трактортой гэсэн дүн гарлаа (Хүснэгт 7).

Нийт малчин өрхөд цахилгаан үүсгүүртэй өрхийн эзлэх хувь өмнөх оныхоос 5.8 пункт, телевизортой өрхийн эзлэх хувь 6.0 пункт, автомашинтай өрхийн эзлэх хувь 3.1 пунктээр тус тус буурсан байна.

Цахилгаан үүсгүүртэй өрхийн тоо 2012 онд 136.0 мянга болж, өмнөх оныхоос 16.2 мянгаар буюу 5.8 хувь, телевизортой өрхийн тоо 16.4 мянга буюу 6.0 хувь, автомашинтай өрхийн тоо 7.4 мянга буюу 3.1 хувь, мотоцикльтой өрхийн тоо 11.9 мянга буюу 5.1 хувиар тус тус буурсан байна.

Хүснэгт 7

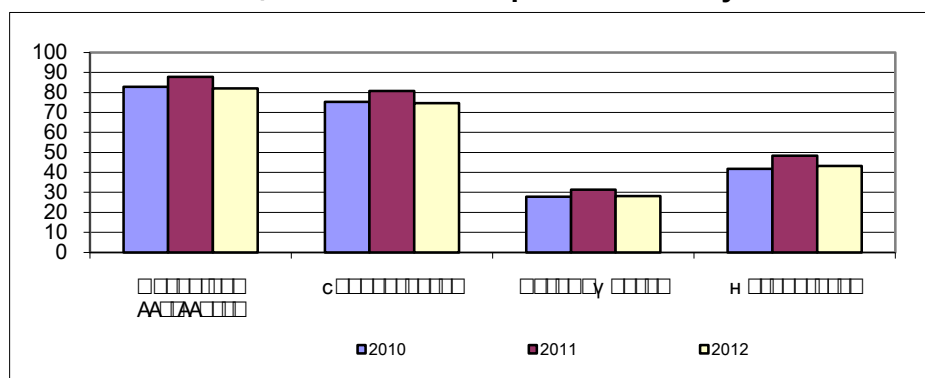
### Малчин өрхийн нийгэм ахуйн зарим үзүүлэлтүүд

	Өрхийн тоо, мян.					Малчин өрхийн тоонд эзлэх хувь				
	2008	2009	2010	2011	2012	2008	2009	2010	2011	2012
Цахилгаан үүсгүүртэй	129.0	131.3	132.6	136.0	119.8	75.4	77.2	82.8	87.8	82.0
Телевизортой	111.7	117.3	121.5	125.1	108.7	65.3	68.9	75.8	80.7	74.7
Автомашинтай	38.8	40.2	44.6	48.6	41.2	22.7	23.6	27.8	31.3	28.2
Мотоцикльтой	63.5	62.7	66.9	74.9	63.0	37.1	36.9	41.7	48.3	43.2

Аймаг, бүсээр харуулсан дэлгэрэнгүй мэдээллийг хавсралт 3-аас харна уу.

Зураг 3

### Нийт малчин өрхөд цахилгаан үүсгүүртэй, телевизортой, автомашинтай, мотоцикльтой малчин өрхийн эзлэх хувь



Нийт цахилгаан үүсгүүртэй өрхийн 94.1 хувь нь нарны, 1.6 хувь нь салхины, 4.2 хувь нь бусад (бага оврын мотор, аккумулятор гэх мэт) төрлийн цахилгаан эх үүсгүүртэй байна (Хүснэгт 8).

Хүснэгт 8

### Цахилгаан үүсгүүртэй өрхийн тоо

мян.өрх

	Бүгд	Үүнээс			Дүнд эзлэх хувь		
		Нарны	Салхины	Бусад	Нарны	Салхины	Бусад
2009	131.3	113.2	5.9	12.2	86.2	4.5	9.3
2010	132.6	114.9	4.5	13.2	86.7	3.4	9.9
2011	136.0	121.8	3.9	10.3	89.6	2.9	7.5
2012	119.8	112.8	2.0	5.0	94.1	1.6	4.2

## II.2.2 Мал, тэжээвэр амьтдын тоо, сүргийн бүтэц

**Малын тоо.** 2012 оны жилийн эцсийн мал тооллогын дүнгээр малын тоо 40.9 сая толгой болж, өмнөх оныхоос 12.6 хувь буюу 4.6 сая толгойгоор өсөв. Төрлөөр нь авч үзвэл адуу 2330.4 мянга, үхэр 2584.6 мянга, тэмээ 305.8 мянга, хонь 18141.4 мянга, ямаа 17558.7 мянга тоологдсон нь өмнөх оныхоос адуу 217.5 мянга, үхэр 244.9 мянга, тэмээ 25.8 мянга, хонь 2472.8 мянга, ямаа 1624.1 мянган толгойгоор тус тус өссөн байна (Хүснэгт 9).

2012 онд нийт 544.5 мянган сарлаг тоологдсон нь нийт үхэр сүргийн 21.1 хувийг эзэлж байна. Сарлагийн тоо өмнөх оныхоос 23.6 хувь буюу 104.1 мянган толгойгоор өссөн байна.

Хүснэгт 9

### Малын тоо, төрлөөр

	мян.толгой						
	2008	2009	2010	2011	2012	2012/2011	
						Хувь	зөрүү
<b>Бүгд</b>	<b>43 288.4</b>	<b>44 023.9</b>	<b>32 729.5</b>	<b>36 335.8</b>	<b>40 920.9</b>	<b>112.6</b>	<b>4 585.1</b>
Адуу	2 186.9	2 221.3	1 920.3	2 112.9	2 330.4	110.3	217.5
Үхэр	2 503.4	2 599.3	2 176.0	2 339.7	2 584.6	110.5	244.9
Тэмээ	266.4	277.1	269.6	280.1	305.8	109.2	25.8
Хонь	18 362.3	19 274.7	14 480.4	15 668.5	18 141.4	115.8	2 472.8
Ямаа	19 969.4	19 651.5	13 883.2	15 934.6	17 558.7	110.2	1 624.1

2012 онд өмнөх оныхоос өссөн малын тоо толгойн 89.4 хувийг бог мал, 4.7 хувийг адуу, 5.3 хувийг үхэр, 0.6 хувийг тэмээ эзэлж байна. Малын тоо бүх аймаг, Улаанбаатарт 11.6-545.0 мянгаар өссөн байна.

2.6-3.6 сая мал тоолуулсан Хөвсгөл, Архангай, Төв, Өвөрхангай, Баянхонгор аймаг эхний тавд орлоо.

Нийт малын 37.6 хувь буюу 15.4 сая толгой нь Хангайн бүсэд, 23.6 хувь буюу 9.7 сая толгой нь Баруун бүсэд, 23.1 хувь буюу 9.5 сая толгой нь Төвийн бүсэд, 14.9 хувь буюу 6.1 сая нь Зүүн бүсэд, 0.8 хувь буюу 308.5 мянга нь Улаанбаатарт ногдож байна (Хүснэгт 10).

Хүснэгт 10

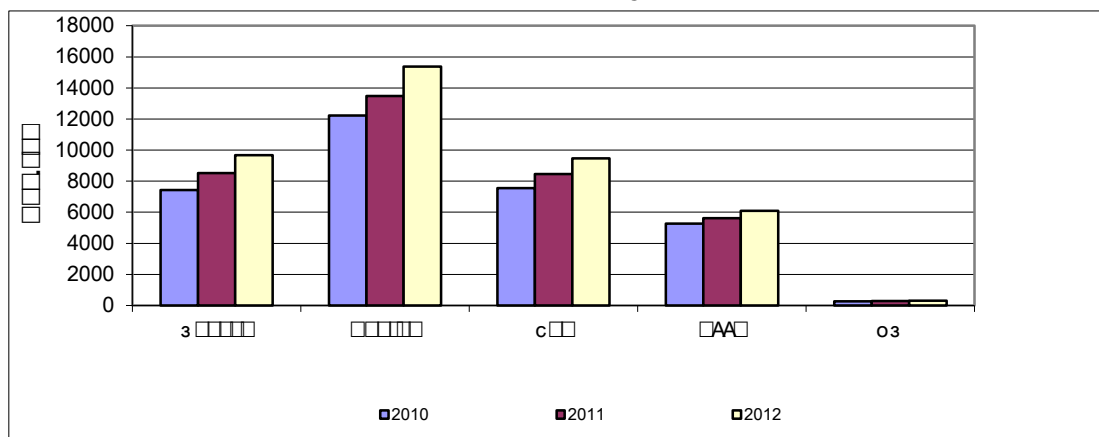
### Малын тоо, бүсээр

	мян.толгой						
	2008	2009	2010	2011	2012	2012/2011	
						Хувь	Зөрүү
<b>Дүн</b>	<b>43 288.4</b>	<b>44 023.9</b>	<b>32 729.5</b>	<b>36 335.8</b>	<b>40 920.9</b>	<b>112.6</b>	<b>4 585.1</b>
Баруун	12 157.4	10 888.4	7 418.5	8 525.4	9 670.8	113.4	1 145.4
Хангай	15 971.2	16 716.2	12 216.5	13 472.4	15 379.5	114.2	1 907.1
Төв	9 619.4	10 527.0	7 558.0	8 448.8	9 463.9	112.0	1 015.1
Зүүн	5 155.7	5 491.5	5 273.8	5 610.3	6 098.2	108.7	487.9
Улаанбаатар	384.8	400.8	262.9	278.9	308.5	110.6	29.6

2012 онд тоологдсон малын тоог бүс тус бүрээр өмнөх оныхтой харьцуулан үзэхэд, Хангайн бүсийнх 1.9 сая буюу 14.2 хувь, Баруун бүсийнх 1.1 сая буюу 13.4 хувь, Төвийн бүсийнх 1.0 сая буюу 12.0 хувь, Зүүн бүсийнх 0.5 сая буюу 8.7 хувь, Улаанбаатарынх 29.6 мянга буюу 10.6 хувиар тус тус өссөн байна.

Нийт малын тооны өсөлтийн 41.6 хувь нь Хангайн бүсэд, 25.0 хувь нь Баруун бүсэд, 22.1 хувь нь Төвийн бүсэд, 10.6 хувь нь Зүүн бүсэд, 0.6 хувь нь Улаанбаатарт ногдож байна.

## Малын тоо, бүс нутгаар



Таван төрлийн малын тоог өмнөх оныхтой харьцуулан аймгаар авч үзэхэд үхэр, хонь бүх аймаг, Улаанбаатар хотод; адуу 20 аймаг; тэмээ 16 аймаг; ямаа 20 аймаг, Улаанбаатар хотод тус тус өссөн байна.

2012 оны байдлаар нийт мал сүргийн 87.2 хувийг бог мал, 12.8 хувийг бод мал эзэлж байна. Сүрэгт бод малын эзлэх хувь өмнөх оныхоос 0.2 пунктээр буурч, бог малын эзлэх хувийн жин 0.2 пунктээр өссөн байна.

Баруун бүсийн нийт малын 9.0 хувийг бод, 91.0 хувийг бог, Хангайн бүсийн нийт малын 13.5 хувийг бод, 86.5 хувийг бог, Төвийн бүсийн малын 12.7 хувийг бод, 87.3 хувийг бог, Зүүн бүсийн малын 16.1 хувийг бод, 83.9 хувийг бог, Улаанбаатар хотын малын 28.1 хувийг бод, 71.9 хувийг бог мал тус тус эзэлж байна.

Нийт сүрэгт таван төрлийн малын эзлэх хувийн жинг авч үзвэл адуу 5.7, үхэр 6.3, тэмээ 0.7, хонь 44.3, ямаа 42.9 хувийг тус тус эзэлж байна. Өмнөх оныхтой харьцуулахад нийт малд адуу, үхэр, тэмээн сүргийнх 0.1 пункт, ямаан сүргийнх 1.0 пунктээр буурч, хонин сүргийн эзлэх хувийн жин 1.2 пунктээр өссөн байна. (Хүснэгт 11).

Хүснэгт 11

## Нийт сүрэгт таван төрлийн малын эзлэх хувь

	2008	2009	2010	2011	2012
<b>Бүгд</b>	<b>100.0</b>	<b>100.0</b>	<b>100.0</b>	<b>100.0</b>	<b>100.0</b>
Адуу	5.1	5.1	5.9	5.8	5.7
Үхэр	5.8	5.9	6.7	6.4	6.3
Тэмээ	0.6	0.6	0.8	0.8	0.7
Хонь	42.4	43.8	44.2	43.1	44.3
Ямаа	46.1	44.6	42.4	43.9	42.9

Төлөвлөгөөт эдийн засгийн жилүүдэд (1961-1990 он) дунджаар 23.1 сая толгойгоос хэтэрдэггүй байсан малын тоо 2012 оны байдлаар 40.9 сая толгойд хүрч 1.8 дахин өслөө. Малын тоо толгой ингэж их хэмжээтэй нэмэгдсэний цаана таван төрлийн малын харьцаа, сүргийн бүтцэд томоохон өөрчлөлт гарсан байна. 1926-1992 оны улсын мал тооллогын 66 жилийн дүнгээс үзэхэд сүрэгт бод мал 21.7 хувь, бог мал 78.3 хувийг эзэлдэг байсан бол 2012 оны байдлаар бод мал 12.8 хувь, бог мал 87.2 хувийг эзлэх болж, бод малын хувийн жин 8.9 пунктээр буурч, бог малынх нэмэгджээ. Дөрвөн бог мал тутмын гурав нь хонь, нэг нь ямаа гэсэн харьцаатай өсгөн үржүүлж ирсэн олон жилийн уламжлал маань сүүлийн найман жилийн дунджаар авч үзэхэд 2 хонинд 2.1 ямаа гэсэн харьцаатай болж өөрчлөгдсөн байна.

Сүүлийн ная гаруй жилийн хугацаанд тэмээний тоо толгой дунджаар 2.5 дахин буурсан байхад ямааны тоо 3.5 дахин нэмэгджээ. Үүний дүнд бог малын 25.4 хувийг эзэлж байсан ямааны тоо 50.7 хувийг эзлэх болсон байна. Ямааны тоо толгойн эрс өсөлт 1993 оноос эхэлж, ноолуур үнэд орсонтой холбогдон 1993-2003 онд дунджаар хонины тоонд дөхөж очин, 2004-2012 онд хонины тоо толгойноос давж гарлаа (Хүснэгт 11 а).

1942 оны байдлаар зөвхөн Өмнөговь аймагт ямааны тоо хониныхоосоо илүү байсан бол 1994 онд Баянхонгор, 1996 онд Говь-Алтай, 1998 онд Ховд аймагт ямааны тооны давамгайлал эхэлж, 2012 оны байдлаар 8 аймагт ямаа нь хониноосоо олон болжээ. Бог малд хонь 75.0 орчим хувь, ямааны тоо 25.0 орчим хувь байхад сүргийн бүтцэд болон малын бэлчээр ашиглалтад зохистой байсан уламжлалт харьцаа алдагдсаар 20 шахам жил болж байна.

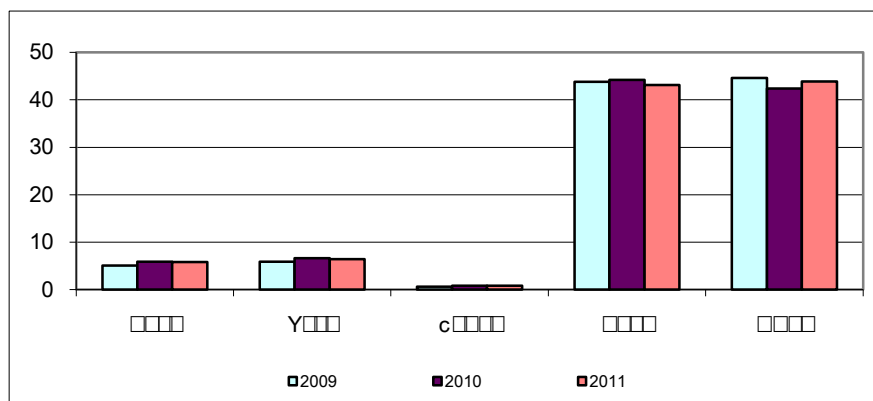
Хүснэгт 11 а

Малын жилийн дундаж тоо толгой

	мян.толгой				
	1926-1992 оны дундаж	1993-2003 оны дундаж	2004-2012 оны дундаж	$\frac{1993-2003^*}{1926-1992^*} \%$	$\frac{2004-2012^*}{1926-1992^*} \%$
Бүгд	22 940.2	28 476.5	36 754.6	124.1	160.2
Адуу	2 146.5	2 540.4	2 129.0	118.3	99.2
Үхэр	2 197.2	2 957.9	2 289.1	134.6	104.2
Тэмээ	647.9	331.3	269.3	51.1	41.6
Хонь	13 391.8	13 282.1	15 811.5	99.2	118.1
Ямаа	4 556.8	9 364.9	16 255.8	205.5	356.7
Малын дүнд төрлийн эзлэх хувь	100.0	100.0	100.0		
Адуу	9.3	8.9	5.8		
Үхэр	9.6	10.4	6.2		
Тэмээ	2.8	1.2	0.7		
Хонь	58.4	46.6	43.0		
Ямаа	19.9	32.9	44.2		
Бог малын дүнд ямааны эзлэх хувь	25.4	41.4	50.7		
Хонь, ямааны тооны харьцаа	3 : 1	1 : 0.7	1 : 1.03		

\*жилийн дундаж үзүүлэлт

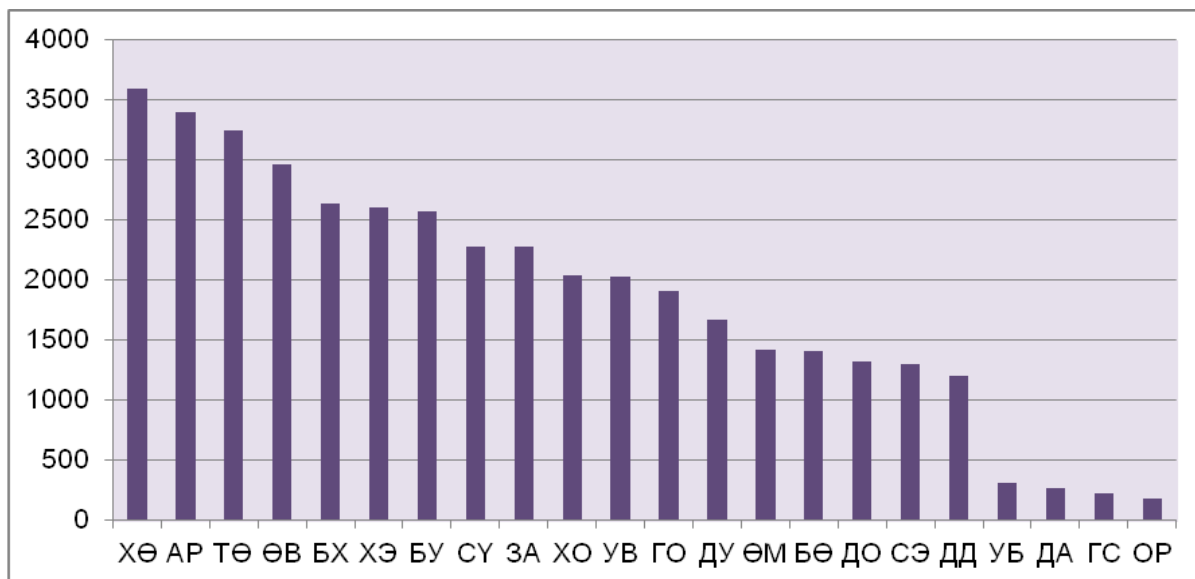
## Нийт сүрэгт таван төрлийн малын эзлэх хувь



2012 оны мал тооллогын дүнгээр улсад нийт малын тоогоор Хөвсгөл, адуугаар Төв, үхэр, хониор Архангай, тэмээгээр Өмнөговь, ямаагаар Баянхонгор аймаг тэргүүлж байна.

Мөн улсын хэмжээнд нийт малын тоогоор Архангайн Эрдэнэмандал, адуугаар Булганы Сайхан, үхрээр Архангайн Өндөр-Улаан, тэмээгээр Өмнөговийн Ханбогд, хониор Архангайн Эрдэнэмандал, ямаагаар Өвөрхангайн Богд сум тэргүүлж байна.

## Малын тоо, аймгаар, мян.толгой



**Хувийн малын тоо.** 2012 онд хувийн малын тоо 40.6 сая толгой болж, нийт малын 99.1 хувийг эзэлж байна. Адууны 99.1, үхрийн 99.0, тэмээний 99.2 хувь, хонины 98.8, ямааны 99.5 хувь нь хувийн аж ахуйд байна.

Хувийн малын тоо өмнөх оныхоос 4.6 сая толгой буюу 12.8 хувиар өслөө. (Хүснэгт 12).

## Хувийн малын тоо

МЯН.ТОЛГОЙ

	Бүгд	Үүнээс				
		адуу	үхэр	тэмээ	хонь	ямаа
1990	8 242.9	1 108.1	1 457.5	88.2	3 684.7	1 904.4
1995	26 447.2	2 532.0	3 140.4	349.7	12 194.1	8 231.0
2000	29 236.7	2 609.4	3 028.3	315.5	13 206.0	10 077.5
2001	25 335.6	2 152.4	2 031.8	278.3	11 439.0	9 434.2
2002	23 280.0	1 953.0	1 853.4	247.2	10 232.4	8 994.1
2003	24 888.8	1 937.5	1 768.3	251.8	10 417.6	10 513.5
2004	27 517.5	1 973.4	1 817.0	252.1	11 376.9	12 098.1
2005	29 901.8	2 001.2	1 940.3	250.0	12 582.9	13 127.4
2006	34 315.0	2 088.7	2 142.3	249.7	14 522.1	15 312.2
2007	39 752.0	2 215.7	2 398.0	257.1	16 681.0	18 200.2
2008	42 771.9	2 164.1	2 473.2	263.2	18 052.6	19 818.9
2009	43 496.5	2 198.2	2 565.8	274.0	18 954.6	19 503.9
2010	32 392.2	1 901.7	2 151.0	267.1	14 273.9	13 798.5
2011	35 977.6	2 093.6	2 314.1	277.7	15 458.3	15 833.9
2012	40 566.9	2 310.3	2 558.2	303.3	17 929.4	17465.7

2012 оны байдлаар хувийн аж ахуйн нийт малын 44.2 хувийг хонь, 43.1 хувийг ямаа, 6.3 хувийг үхэр, 5.7 хувийг адуу, 0.7 хувийг тэмээ эзэлж байна.

Мал бүхий 207.8 мянган өрхийг малын тоогоор нь бүлэглэвэл, 8.1 хувь буюу 16.8 мянга нь 10 хүртэл малтай; 11.3 хувь нь буюу 23.4 мянга нь 11-30 малтай; 8.6 хувь буюу 17.8 мянга нь 31-50 малтай; 15.8 хувь буюу 32.9 мянга нь 51-100 малтай; 23.3 хувь буюу 48.5 мянга нь 101-200 малтай; 24.3 хувь буюу 50.5 мянга нь 201-500 малтай; 8.7 хувь буюу 17.9 мянга нь 500-гаас дээш малтай өрх байна (Хүснэгт 13).

Өнгөрсөн онд манай орны ихэнх аймаг, суманд зуншлага болон өвөлжилт сайхан байснаас шалтгаалан цөөн малтай иргэдийн тоо буурав. Бүлэглэлтээс харахад малтай өрхийн дийлэнх хувийг эзэлдэг 200 хүртэл 67.1 хувь болж, өмнөх оныхоос 4.6 пунктээр буурсан байна.

2012 оны байдлаар 201-500 хүртэл толгой малтай өрхийн эзлэх хувийн жин өмнөх оныхоос 2.7 пунктээр, 500-аас дээш бүлгийн малтай өрхийн эзлэх хувийн жин 2.1 пунктээр тус тус өссөн байна.

## Малтай өрхийн малын бүлэглэлт

	Малтай өрхийн тоо		Нийт дүнд эзлэх хувь		Малын тоо, мян.тол	
	2011	2012	2011	2012	2011	2012
<b>Дүн</b>	<b>211 743</b>	<b>207 818</b>	<b>100.0</b>	<b>100.0</b>	<b>35 977.6</b>	<b>40 566.9</b>
>10	19 100	16 827	9.0	8.1	104.1	94.0
11+30	27 017	23 449	12.8	11.3	535.0	471.4
31+50	20 340	17 792	9.6	8.6	808.5	717.7
51+100	36 052	32 902	17.0	15.8	2 665.3	2 436.9
101+200	49 435	48 474	23.3	23.3	7 111.0	7 049.1
201+500	45 805	50 468	21.6	24.3	13 898.6	15 675.4
501+999	11 188	14 276	5.3	6.9	7 272.9	9 462.0
1000+1499	2 364	3 046	1.1	1.5	2 692.7	3 500.0
1500+2000	270	385	0.1	0.2	448.7	648.0
2001+	172	199	0.1	0.1	440.9	512.4



Бүсээр авч үзвэл, 2011 онд 200 хүртэл толгой малтай өрхийн нийт мал бүхий өрхөд эзлэх хувь Баруун бүсэд 76.9, Хангайн бүсэд 71.6, Төвийн бүсэд 67.8 хувь, Зүүн бүсэд 63.2 хувь, Улаанбаатарт 93.2 хувь байсан бол 2012 онд Баруун бүсийнх 72.1 хувь, Хангайн бүсийнх 65.7 хувь, Төвийн бүсийнх 63.8 хувь, Зүүн бүсийнх 60.2 хувь, Улаанбаатарынх 91.9 хувь болсон байна.

Үүнээс үзвэл цөөн малтай буюу 200 хүртэл толгой малтай өрхийн хувийн жин бүх бүсэд буурсан байна.

2012 онд 1000 ба түүнээс дээш малтай 3630 өрх тоологдсон нь өмнөх оныхоос 824 өрхөөр өссөн байна. 1000-аас дээш малтай өрхийн 15.7 хувь нь Баруун бүсэд, 30.9 хувь нь Хангайн бүсэд, 27.6 хувь нь Төвийн бүсэд, 25.5 хувь нь Зүүн бүсэд, 0.4 хувь нь Улаанбаатар хотод ногдож байна.

1000-аас дээш малтай өрхийн тоогоор Хэнтий аймаг тэргүүлж байна.

Хүснэгт 14

### Малтай нэг өрхөд ногдох малын тоо

Бүлэг	Мал бүхий нэг өрхөд ногдох мал, тол		Үүнээс:				
	2011	2012	Адуу	Үхэр	Тэмээ	Хонь	Ямаа
<b>Дүн</b>	<b>170</b>	<b>195</b>	<b>11</b>	<b>12</b>	<b>1</b>	<b>86</b>	<b>84</b>
>10	5	6	1	4	0	0	1
11+30	20	20	2	6	0	5	8
31+50	40	40	3	6	0	11	19
51+100	74	74	5	8	1	24	36
101+200	144	145	8	11	1	54	71
201+500	303	311	17	16	3	134	142
501+999	650	663	36	30	5	337	255
1000+1499	1 139	1 149	69	53	6	640	381
1500+2000	1 662	1 683	117	82	13	993	478
2001+	2 563	2 575	196	127	10	1 522	720

Улсын дунджаар мал бүхий нэг өрхөд 195 толгой мал ногдож байгаа нь өмнөх оныхоос 25 толгой малаар өссөн байна. Малтай нэг өрхөд адуу 11, үхэр 12, тэмээ 1, хонь 86, ямаа 84 ногдож байна (Хүснэгт 14).

Нэг өрхөд ногдох малын бүтцийг авч үзэхэд 87.2 хувь нь бог мал, 12.8 хувь нь бод мал байна.

Мал бүхий өрхийн дүнд дийлэнх хувийг эзэлж байгаа 200 хүртэл толгой малтай нэг өрхөд дунджаар 74 толгой, 201-999 малтай нэг өрхөд 371 толгой, 1000 ба түүнээс дээш малтай өрхөд 1277 толгой мал тус тус ногдож байна.

Малтай нэг өрхөд ногдох малын тоо Архангай, Дорнод, Баянхонгор, Говь-Алтай, Өмнөговь, Төв, Дундговь, Сүхбаатар, Булган, Говьсүмбэр, Дорноговь, Хэнтий аймгуудад 197-295 толгойд хүрч, улсын дунджаас 2-100 толгойгоор дээгүүр, харин Баян-Өлгий, Завхан, Орхон, Сэлэнгэ, Өвөрхангай, Хөвсгөл, Дархан-Уул, Увс, Ховд аймагт 61-193 толгой болж, улсын дунджаас 2-134 толгойгоор доогуур байна.

Бүсээр авч үзвэл, нэг өрхөд ногдох малын тоо Зүүн бүсэд 252, Төвийн бүсэд 212, Хангайн бүсэд 198, Баруун бүсэд 167, Улаанбаатарт 61 толгой болж, Зүүн, Төв, Хангайн бүсэд нэг өрхөд ногдох мал улсын дунджаас 3-57 толгойгоор илүү байна.

2012 оны байдлаар амьжиргааны гол эх үүсвэр нь мал аж ахуй болсон малчин өрхийн эзэмшилд нийт малын 87.3 хувь буюу 35.7 сая толгой мал байна (Хүснэгт 15).

## Малчин өрхийн малын бүлэглэлт

	Малчин өрхийн тоо		Малчин өрхийн малын тоо, мян.тол		Үүнээс				
	2011	2012	2011	2012	Адуу	Үхэр	Тэмээ	Хонь	Ямаа
<b>Дүн</b>	<b>154 917</b>	<b>146 081</b>	<b>32 085.4</b>	<b>35 713.4</b>	<b>2 019.9</b>	<b>2 108.1</b>	<b>285.7</b>	<b>15 987.3</b>	<b>15312.5</b>
>10	5 499	3 972	33.0	24.8	3.1	13.3	0.2	2.6	5.5
11+30	13 862	10 280	286.5	213.1	17.1	59.5	1.3	46.6	88.6
31+50	12 475	9 465	501.6	383.8	28.4	66.7	2.7	106.0	180.0
51+100	26 275	21 236	1 965.5	1 590.7	109.5	185.3	13.0	507.1	775.9
101+200	41 463	38 262	6 014.9	5 618.9	326.4	421.2	46.9	2 060.3	2 764.1
201+500	41 982	45 682	12 857.6	14 293.9	761.6	743.6	127.6	6 098.6	6 562.5
501+999	10 652	13 669	6 955.8	9 062.0	490.0	408.4	68.0	4 598.9	3 496.6
1000+1499	2 276	2 950	2 604.5	3 405.1	204.3	155.4	19.2	1 901.1	1 125.1
1500+2000	266	370	441.5	623.6	43.5	30.2	4.9	369.5	175.5
2001+	167	195	424.5	497.5	36.0	24.5	1.9	296.5	138.5

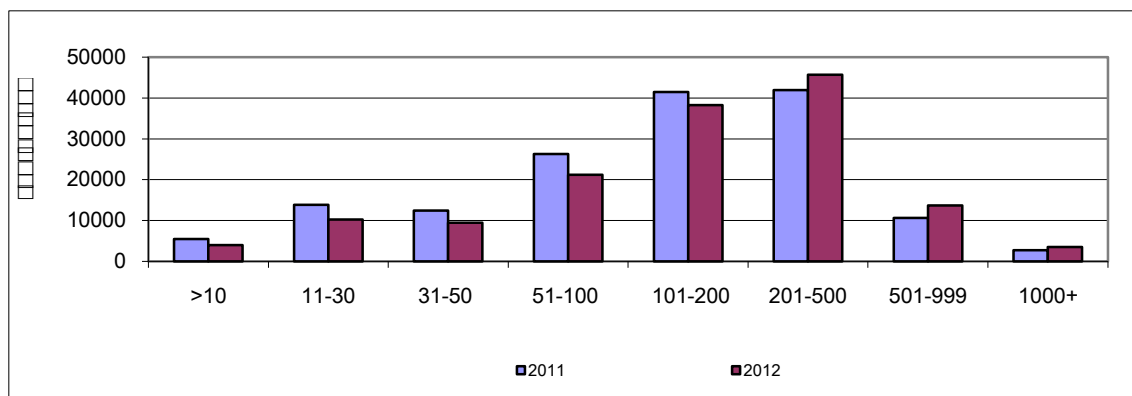
2011 оны байдлаар малчин нэг өрхөд дунджаар 207 толгой мал, үүний дотор адуу 12, үхэр 13, тэмээ 2, хонь 90, ямаа 91 тус тус ногдож байсан бол 2012 онд дунджаар 244 толгой мал ногдож, үүний дотор адуу 14, үхэр 14, тэмээ 2, хонь 109, ямаа 105 ногдож байна. 2012 онд малчин нэг өрхөд ногдох малын тоо дунджаар өмнөх оныхоос 37 толгойгоор нэмэгдсэн байна (Хүснэгт 16).

## Нэг малчин өрхөд ногдох малын тоо

	Бүгд, тол		Үүнээс									
			Адуу		Үхэр		Тэмээ		Хонь		Ямаа	
	2011	2012	2011	2012	2011	2012	2011	2012	2011	2012	2011	2012
<b>Дүн</b>	<b>207</b>	<b>244</b>	<b>12</b>	<b>14</b>	<b>13</b>	<b>14</b>	<b>2</b>	<b>2</b>	<b>90</b>	<b>109</b>	<b>91</b>	<b>105</b>
>10	6	6	1	1	3	3	0	0	1	1	2	1
11+30	21	21	2	2	5	6	0	0	5	5	9	9
31+50	40	41	3	3	6	7	0	0	12	11	19	19
51+100	75	75	5	5	8	9	1	1	24	24	37	37
101+200	145	147	9	9	10	11	1	1	53	54	72	72
201+500	306	313	17	17	16	16	3	3	130	134	141	144
13501+999	653	663	36	36	30	30	5	5	329	336	253	256
1000+1499	1 144	1 154	70	69	52	53	7	7	642	644	374	381
1500+2000	1 660	1 685	123	118	86	82	13	13	960	999	478	474
2001+	2 542	2 551	177	184	128	126	11	10	1 526	1 521	699	710

2011 онд малчин өрхийн 35.7 хувь нь 100 хүртэл малтай, 26.8 хувь нь 101-200 хүртэл малтай, 27.1 хувь нь 201-500 малтай, 6.9 хувь нь 501-999 малтай, 1.7 хувь нь 1000-аас дээш малтай байсан бол 2012 онд малчин өрхийн 30.8 хувь нь 100 хүртэл малтай, 26.2 хувь нь 101-200 хүртэл малтай, 31.3 хувь нь 201-500 малтай, 9.4 хувь нь 501-999 малтай, 2.4 хувь нь 1000-аас дээш малтай болсон байна.

## Малчин өрх, малын тооны бүлэглэлтээр



**Хээлтэгч мал.** 2012 оны эцэст 17748.9 мян.тол хээлтэгч мал тоологдсон нь өмнөх оныхоос 2055.9 мян. Тол буюу 13.1 хувиар өссөн байна.

Төрлөөр авч үзвэл, гүү 59.3 мян.тол буюу 9.3 хувь, үнээ 80.4 мян.тол буюу 8.3 хувь, ингэ 9.0 мян.тол буюу 9.3 хувь, эм хонь 1139.6 мян.тол буюу 16.0 хувь, эм ямаа 767.6 мян.тол буюу 11.2 хувиар тус тус өсчээ (Хүснэгт 17).

Хүснэгт 17

## Хээлтэгч малын тоо

	2008	2009	2010	2011	2012	мян.толгой	
						2012/2011	
						Хувь	Зөрүү
<b>Бүгд</b>	<b>18 531.3</b>	<b>19 005.3</b>	<b>15 533.8</b>	<b>15 693.0</b>	<b>17 748.9</b>	<b>113.1</b>	<b>2 055.9</b>
Гүү	631.5	649.6	593.0	641.6	700.9	109.3	59.3
Үнээ	971.6	1 023.8	901.9	965.6	1 046.0	108.3	80.4
Ингэ	85.2	89.7	90.7	96.2	105.1	109.3	9.0
Эм хонь	8 253.5	8 672.8	7 097.5	7 117.5	8 257.1	116.0	1 139.6
Эм ямаа	8 589.6	8 569.5	6 850.7	6 872.1	7 639.7	111.2	767.6

Хээлтэгч мал нийт малын 43.4 хувийг эзэлж байгаа бөгөөд адуун сүргийн 30.1 хувь, үхэр сүргийн 40.5 хувь, тэмээн сүргийн 34.4 хувь, хонин сүргийн 45.5 хувь, ямаан сүргийн 43.5 хувийг тус тус эзэлж байна (Хүснэгт 18). Сүрэгт хээлтэгч малын эзлэх хувийн жин өмнөх оныхоос тэмээ, хонь, ямаан сүргийн хувьд 0.1-0.4 пунктээр өсч, харин бусад төрөл дээр 0.3-0.8 пунктээр буурсан байна.

Хүснэгт 18

## Сүрэгт хээлтэгч малын эзлэх хувь

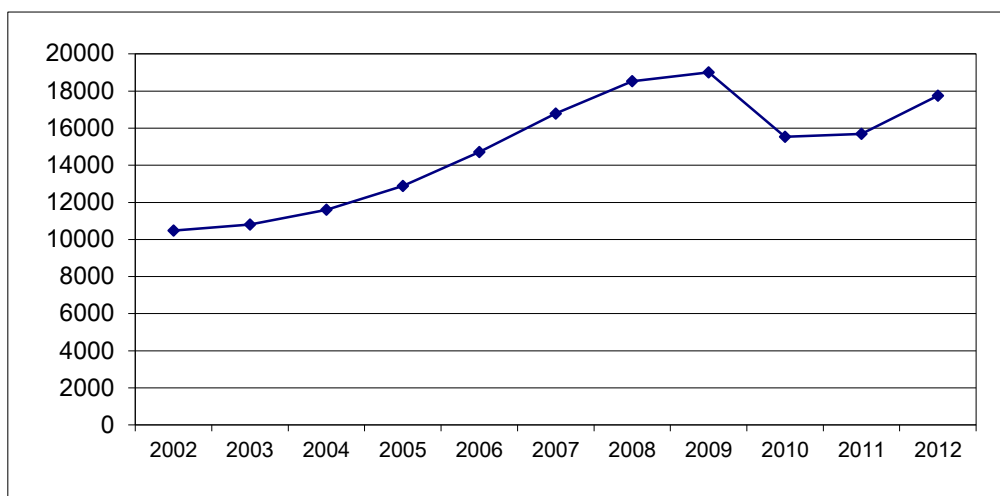
	мян.толгой				
	2008	2009	2010	2011	2012
<b>Бүгд</b>	<b>42.8</b>	<b>43.2</b>	<b>47.5</b>	<b>43.2</b>	<b>43.4</b>
Гүү	28.9	29.2	30.9	30.4	30.1
Үнээ	38.8	39.4	41.4	41.3	40.5
Ингэ	32.0	32.4	33.6	34.3	34.4
Эм хонь	44.9	45.0	49.0	45.4	45.5
Эм ямаа	43.0	43.6	49.3	43.1	43.5

Эрдэмтэн, судлаачдын үзэж байгаагаар мал аж ахуйн нөхөн үйлдвэрлэлийг хэвийн хэмжээнд байлгахад бод малын хувьд хээлтэгч мал сүргийн 50.0-55.0 хувь, бог малын хувьд сүргийн 60.0-65.0 хувийг эзэлж байвал зохимжтой гэж үздэг байна.

Сүүлийн 5 жилийн байдлаар сүрэгт хээлтэгч малын эзлэх хувь бод малд дунджаар 34.5 хувь, бог малд 45.2 хувь байна.

Зураг 8

**Хээлтэгч малын тоо, мян.толгой**



Хээлтэгч малын тоо бүх аймаг, Улаанбаатар хотод 7.3-221.6 мян.толгой буюу 5.2-24.4 хувиар өсчээ.

Бүх бүс, Улаанбаатарт хээлтэгч малын тоо 10.1-14.0 хувь буюу 14.1-775.5 мян. Толгойгоор өссөн байна.

Баруун бүсэд нийт малын 42.7 хувь, Хангайн бүсэд 42.7 хувь, Төвийн бүсэд 43.9 хувь, Зүүн бүсэд 45.2 хувь, Улаанбаатар хотын нийт малын 47.8 хувийг хээлтэгч мал эзэлж байна. Нийт малд хээлтэгч малын эзлэх хувийн жин Баруун, Төв, Зүүн бүсэд өмнөх оныхоос 0.2-0.7 пунктээр буурч, харин Хангайн бүс, Улаанбаатар хотод 0.1-0.3 пунктээр өссөн байна.

**Төл бойжилт.** 2012 оны байдлаар оны эхний эх малын 87.6 хувь буюу 13741.5 мянган эх мал төллөж, гарсан төлийн 96.5 хувь буюу 13379.0 мянган төл бойжуулав. Бойжсон төлийн тоо өмнөх оныхоос 838.3 мян. Толгой буюу 1.1 дахин, бойжилтын хувь 1.6 пунктээр өссөн байна (Хүснэгт 19).

Гарсан унаганы 95.4 хувь, тугалын 96.9 хувь, ботгоны 97.6 хувь, хурганы 97.0, ишигний 96.1 хувийг бойжуулсан байна. Өмнөх оныхтой харьцуулахад бойжуулсан хурга, ишиг 5.5-5.9 сая толгойгоор, унага, тугал, ботго 10.1-88.5 мян. Толгойгоор өссөн байна.

Хүснэгт 19

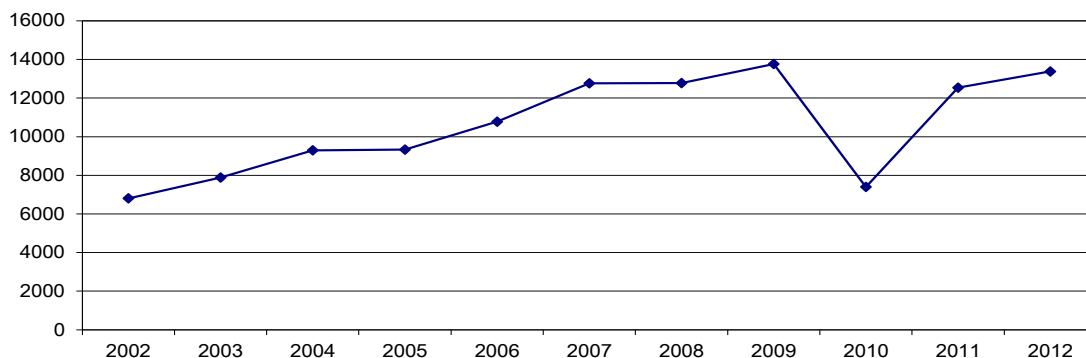
**Төл бойжилт**

мян.толгой

	Бүгд			Үүнээс				
	2010	2011	2012	Унага	Тугал	Ботго	Хурга	Ишиг
Гарсан төл	10 875.7	13 217.1	13 859.8	499.9	775.3	53.8	6 525.5	6 005.3
Бойжсон төл	7 399.2	12 540.7	13 379.0	476.9	751.3	52.5	6 327.9	5 770.5
Бойжилтын хувь	68.0	94.9	96.5	95.4	96.9	97.6	97.0	96.1

Бойжуулсан төлийн тоо Увс, Орхон, Өмнөговь, Сэлэнгэ, Дорнод, Баян-Өлгий аймаг, Улаанбаатар хотод 0.4-8.4 хувь буюу 2.4-40.7 мян.толгойгоор буурч, харин бусад бүсэд 2.2-18.3 хувь буюу 3.1-170.7 мян.толгойгоор өссөн байна.

## Бойжуулсан төлийн тоо, мян.тол



Бойжуулсан төлийн тоо өмнөх оныхоос Хангайн бүсэд 513.5 мянга, Баруун бүсэд 147.0 мянга, Төвийн бүсэд 138.2 мянга, Зүүн бүсэд 42.9 мянган толгойгоор өссөн байна.

Нийт бойжуулсан төлийн 23.5 хувь нь Баруун бүсэд, 36.5 хувь нь Хангайн бүсэд, 23.1 хувь нь Төвийн бүсэд, 16.0 хувь нь Зүүн бүсэд, 0.9 хувь нь Улаанбаатарт ногдож байна.

Хүснэгт 20

## Бойжуулсан төл

	мян.толгой				
	2008	2009	2010	2011	2012
<b>Бүгд</b>	<b>12 780.0</b>	<b>13 767.4</b>	<b>7 399.2</b>	<b>12 540.7</b>	<b>13 379.0</b>
Унага	377.5	420.8	274.0	429.1	476.9
Тугал	670.0	719.1	541.0	662.9	751.3
Ботго	40.5	40.1	36.4	42.3	52.5
Хурга	6 003.5	6 549.4	3 895.8	5 887.9	6 327.9
Ишиг	5 688.4	6 038.0	2 652.0	5 518.5	5 770.5

2012 онд улсын дунджаар 100 эхээс 85 төл бойжуулсан нь өмнөх оныхоос 4 төлөөр өсөв (Хүснэгт 21).

100 эхээс бойжуулсан төлийн тоо Говьсүмбэр, Хэнтий, Дорноговь, Баян-Өлгий аймагт өмнөх оныхоос 2-15 толгойгоор буурч, бусад бүс, Улаанбаатар хотод 1-14 толгойгоор өсчээ.

Хүснэгт 21

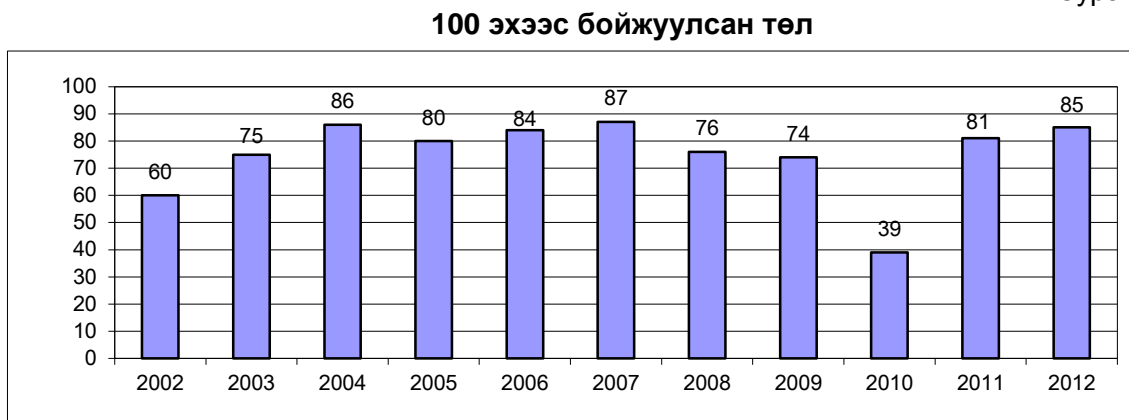
## 100 эхээс бойжуулсан төл

	толгой				
	2008	2009	2010	2011	2012
<b>Бүгд</b>	<b>76</b>	<b>74</b>	<b>39</b>	<b>81</b>	<b>85</b>
Унага	60	67	42	72	74
Тугал	72	74	53	73	78
Ботго	50	47	41	47	55
Хурга	80	79	45	83	89
Ишиг	74	70	31	81	84

Бүсээр авч үзвэл Зүүн бүсийнх өмнөх оны түвшинд, харин бусад бүс, Улаанбаатарт 100 эхээс бойжуулсан төлийн тоо өмнөх оныхоос 1-8 толгойгоор дээгүүр байна.

Баруун бүсийн 100 эхээс бойжуулсан төлийн тоо улсын дунджаас 1 толгойгоор доогуур, Төвийн бүсэд улсын дундажтай адил, харин бусад бүс, Улаанбаатар хотод 1-6 толгойгоор дээгүүр байна.

Зураг 10



**Том малын зүй бус хорогдол.** 2012 онд оны эхний нийт малын 1.2 хувьтай тэнцэх 428.9 мянган толгой мал хорогдсон нь өмнөх оныхоос 222.4 мянгаар буюу 1.5 дахин буурсан байна. Нийт хорогдсон малын 45.3 хувийг хонь, 40.9 хувийг ямаа, 8.5 хувийг үхэр, 4.9 хувийг адуу, 0.3 хувийг тэмээ эзэлж байна (Хүснэгт 22).

Нийт хорогдсон малын 16.3 хувь буюу 69.7 мянга нь зуд, гэнэтийн аюулаар, 9.4 хувь буюу 40.2 мянга нь өвчнөөр хорогджээ.

Хүснэгт 22

**Том малын зүй бус хорогдол**

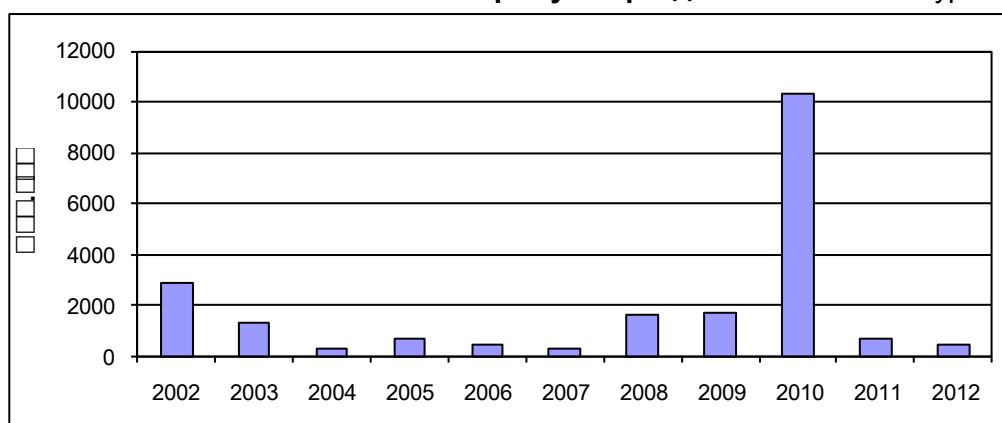
	МЯН.ТОЛГОЙ				
	2008	2009	2010	2011	2012
<b>Бүгд</b>	<b>1 640.6</b>	<b>1 732.9</b>	<b>10 319.9</b>	<b>651.3</b>	<b>428.9</b>
Адуу	122.0	62.9	369.7	27.6	21.0
Үхэр	132.9	107.1	581.0	52.9	36.5
Тэмээ	3.4	2.9	17.0	2.4	1.4
Хонь	652.8	681.4	4 363.8	284.0	175.5
Ямаа	729.4	878.5	4 988.4	284.4	194.4

Том малын зүй бус хорогдол өмнөх оныхоос Дархан-Уул, Өмнөговь, Төв, Дундговь, Баян-Өлгий, Завхан, Говь-Алтай, Баянхонгор, Архангай, Сүхбаатар, Ховд, Булган, Хөвсгөл аймаг, Улаабаатар хотод 0.2-59.0 мянга буюу 6.2-88.0 хувиар буурсан байна.

Нийт хорогдлын 69.4 хувь нь Төв, Ховд, Булган, Говь-Алтай, Хэнтий, Өвөрхангай, Увс, Архангай аймагт ногдож байна.

**Том малын зүй бус хорогдол**

Зураг 11



Нийт хорогдлын 36.9 хувь нь Хангайн бүсэд, 31.8 хувь нь Баруун бүсэд, 17.0 хувь нь Зүүн бүсэд, 13.7 хувь нь Төвийн бүсэд гарсан байна.

Хүснэгт 23

**Оны эхний малд зүй бус хорогдлын эзлэх хувь**

	2008	2009	2010	2011	2012
<b>Бүгд</b>	<b>4.1</b>	<b>4.0</b>	<b>23.4</b>	<b>2.0</b>	<b>1.2</b>
Адуу	5.4	2.9	16.6	1.4	1.0
Үхэр	5.5	4.3	22.4	2.4	1.6
Тэмээ	1.3	1.1	6.1	0.9	0.5
Хонь	3.8	3.7	22.6	2.0	1.1
Ямаа	4.0	4.4	25.4	2.0	1.2

Баруун бүсэд оны эхний малын 1.6 хувь, Хангайн бүсэд 1.2 хувь, Төвийн бүсэд 0.7 хувь, Зүүн бүсэд 1.3 хувь, Улаанбаатарт 0.8 хувь нь хорогдсон байна (Хавсралт 29).

2012 онд 69.7 мянган мал зуд, гэнэтийн аюулаар хорогдсон нь өмнөх оныхоос 44.2 мян. Толгой буюу 38.8 хувиар буурсан байна (Хүснэгт 24).

Хүснэгт 24

**Гэнэтийн аюулаар хорогдсон малын тоо**

мян.толгой

	2008	2009	2010	2011	2012
<b>Бүгд</b>	<b>695.1</b>	<b>1 597.8</b>	<b>10 167.9</b>	<b>113.9</b>	<b>69.7</b>
Адуу	50.8	55.8	364.2	5.1	4.1
Үхэр	52.5	94.9	561.4	8.8	5.7
Тэмээ	1.2	2.6	16.5	0.5	0.3
Хонь	285.2	624.8	4 299.5	47.0	27.9
Ямаа	305.4	819.6	4 926.3	52.6	31.8

Гэнэтийн аюулаар хорогдсон малын 66.7 хувь нь Дорноговь, Төв, Баянхонгор, Булган, Хэнтий, Увс аймагт ногдож байна. Бүсээр авч үзвэл гэнэтийн аюулаар хорогдсон малын 29.6 хувь нь Баруун, 26.3 хувь нь Хангайн, 22.5 хувь нь Төв, 20.7 хувь нь Зүүн бүсэд тус тус ногдож байна.

**Хээл хаялт, сувайралт.** 2012 онд оны эхний хээлтэгч малын 11.3 хувьтай тэнцэх 1.8 сая мал хээл хаяж, сувайрсны улмаас төл өгөөгүй байна. Хээл хаяж, сувайрсан хээлтэгч малын тоо өмнөх оныхоос 7.2 хувь буюу 137.7 мян.толгойгоор буурсан байна (Хүснэгт 25).

Төл өгөөгүй хээлтэгч малын 73.8 хувь буюу 1308.8 мянга нь сувайрсан хээлтэгч, 26.6 хувь буюу 464.0 мянга нь хээл хаясан эх мал байна.

Хүснэгт 25

**Хээл хаяж, сувайрсан эх малын тоо**

мян.толгой

	Сувайрсан				Хээл хаясан			
	2009	2010	2011	2012	2009	2010	2011	2012
<b>Бүгд</b>	<b>1 352.7</b>	<b>2 526.6</b>	<b>1 454.1</b>	<b>1 308.8</b>	<b>942.5</b>	<b>1 904.8</b>	<b>456.5</b>	<b>464.0</b>
Гүү	97.7	126.8	97.4	103.0	33.7	65.3	19.9	18.5
Үнээ	123.0	146.2	139.5	133.2	37.1	60.5	25.8	30.0
Ингэ	2.3	3.7	2.7	2.3	0.5	0.8	0.3	0.2
Эм хонь	514.4	954.7	553.1	493.1	214.2	519.9	144.4	122.7
Эм ямаа	615.3	1 295.2	661.3	577.4	657.0	1 258.2	266.1	292.5

Аймгаар авч үзвэл, төл өгөөгүй хээлтэгч малын тоо өмнөх оныхоос зөвхөн Баян-Өлгий, Увс, Орхон, Хөвсгөл, Дорноговь, Дорнод, Сүхбаатар, Хэнтий аймаг, Улаанбаатар хотод 1.4-59.2 мян. Толгойгоор нэмэгдэж, бусад аймагт 9.6-43.7 мян. Толгойгоор буурсан байна. Ямааны хээл хаялт, сувайралт өмнөх жилийнхээс 1.1 дахин буурчээ.

Хүснэгт 26

**Оны эхний хээлтэгчид хээл хаялт,  
сувайрсан малын эзлэх хувь**

	Сувайрсан				Хээл хаясан			
	2009	2010	2011	2012	2009	2010	2011	2012
<b>Бүгд</b>	<b>7.3</b>	<b>13.3</b>	<b>9.4</b>	<b>8.3</b>	<b>5.1</b>	<b>10.0</b>	<b>2.9</b>	<b>3.0</b>
Гүү	15.5	19.5	16.4	16.1	5.3	10.1	3.3	2.9
Үнээ	12.7	14.3	15.5	13.8	3.8	5.9	2.9	3.1
Ингэ	2.7	4.1	3.0	2.4	0.6	0.8	0.3	0.2
Эм хонь	6.2	11.0	7.8	6.9	2.6	6.0	2.0	1.7
Эм ямаа	7.2	15.1	9.7	8.4	7.6	14.7	3.9	4.3

Хээл хаяж, сувайрсан эх малын 41.0 хувь нь Хангайн, 22.3 хувь нь Төвийн, 20.4 хувь нь Баруун, 15.3 хувь нь Зүүн бүсэд, 1.0 хувь нь Улаанбаатар хотод ногдож байна.

**Хээлтэгч, хээлтүүлэгчийн тохироо.** 2012 онд 362.9 мянган хээлтүүлэгч мал тоологдож, өмнөх оныхоос 33.2 мян. Толгойгоор буюу 10.1 хувиар өсчээ (Хүснэгт 27).

Хүснэгт 27

**Хээлтүүлэгч малын тоо**

	мян.толгой				
	1966-1968*	2009	2010	2011	2012
<b>Бүгд</b>	<b>337.0</b>	<b>379.1</b>	<b>278.0</b>	<b>329.7</b>	<b>362.9</b>
Азарга	64.0	85.7	78.0	83.5	88.3
Бух	36.3	35.4	28.2	32.0	34.5
Буур	6.3	3.6	3.5	3.7	3.9
Хуц	173.9	133.5	93.0	112.3	124.8
Ухна	56.5	121.0	75.4	98.2	111.3

\*жилийн дундаж

Хээлтэгч, хээлтүүлэгчийн тохироо нь бод малын хувьд үржлийн нормоор, харин бог малын хувьд хуц, ухна зуданд ихээхэн өртөж, эцэг мал үлэмжхэн дутагдах болжээ. Үржлийн нормоор бог малын нэг хээлтүүлэгчид 40-50 хээлтэгч ногдох ёстой байхад 2012 онд улсын дунджаар 66 эм хонь, 69 эм ямаа ногдож байгаа нь норм 1.5 дахин хэтэрсэн үзүүлэлт болж байна (Хүснэгт 28). 1966-1968 оны дунджаар нэг хуц, ухнанд 39-40 эм хонь, ямаа ногддог байсан нь үржлийн нормтой ойролцоо байжээ.

Хүснэгт 28

**Хээлтэгч, хээлтүүлэгчийн тохироо**

	Үржлийн норм	1966-1968*	2009	2010	2011	2012
Гүү	12-15	10	8	8	8	8
Үнээ	35-45	24	29	32	30	30
Ингэ	20-25	29	25	26	26	27
Эм хонь	25-30	39	72	94	63	66
Эм ямаа	25-30	40	71	91	70	69

\*жилийн дундаж



**Малын хэрэглээний зарлага.** 2012 онд оны эхний нийт малын 23.0 хувьтай тэнцэх 8365.0 мянган малыг хэрэглээнд зарцуулсан байна.

Малын хэрэглээний зарлага өмнөх оныхоос 81.8 мян. Толгой буюу 9.9 хувиар өссөн байна (Хүснэгт 29).

Малтай нэг өрх жилд дунджаар 42 толгой малыг өөрийн болон бусдын хэрэглээнд зориулан зарцуулсан дүн гарч байна.

Хүснэгт 29

**Малын хэрэглээний зарлага**

	мян.толгой				
	2008	2009	2010	2011	2012
<b>Бүгд</b>	<b>8 285.2</b>	<b>11 299.0</b>	<b>8 373.7</b>	<b>8 283.2</b>	<b>8 365.0</b>
Адуу	312.5	323.5	205.3	208.9	238.3
Үхэр	459.5	516.0	383.3	446.3	469.9
Тэмээ	32.0	26.6	26.9	29.4	25.2
Хонь	4 076.7	4 955.5	4 326.3	4415.8	3 679.6
Ямаа	3 404.4	5 477.4	3 431.9	3182.8	3 952.0
	Оны эхний малд эзлэх хувь				
<b>Бүгд</b>	<b>20.6</b>	<b>26.1</b>	<b>19.0</b>	<b>25.3</b>	<b>23.0</b>
Адуу	14.0	14.8	9.2	10.9	11.3
Үхэр	18.9	20.6	14.7	20.5	20.1
Тэмээ	12.3	10.0	9.7	10.9	9.0
Хонь	24.0	27.0	22.4	30.5	23.5
Ямаа	18.6	27.4	17.5	22.9	24.8

Оны эхний адууны 11.3 хувь, үхрийн 20.1 хувь, тэмээний 9.0 хувь, хонины 23.5 хувь, ямааны 24.8 хувийг хүнсний хэрэглээнд зарцуулсан байна.

Хэрэглээнд зарцуулсан малын 91.2 хувийг бог мал, 8.8 хувийг бод мал эзэлж байгаа бөгөөд 47.6 хувийг нь зах зээлд, 30.2 хувийг нь аж ахуйн дотоод хэрэгцээнд ашиглажээ (Хүснэгт 30).

Хүснэгт 30

**Зах зээлд худалдан борлуулсан болон аж ахуйн дотоодод хэрэглэсэн малын тоо**

	Зах зээлд худалдан борлуулсан				Аж ахуйн дотоодод хэрэглэсэн			
	2009	2010	2011	2012	2009	2010	2011	2012
<b>Бүгд</b>	<b>4 614.1</b>	<b>3 641.7</b>	<b>3 401.8</b>	<b>3 980.0</b>	<b>3 743.0</b>	<b>3 006.8</b>	<b>2 376.3</b>	<b>2 530.4</b>
Адуу	153.9	125.7	130.1	148.9	109.3	96.5	77.5	79.6
Үхэр	237.2	202.2	213.0	244.2	192.4	169.5	138.8	144.3
Тэмээ	10.5	13.0	12.5	15.6	9.8	10.7	8.8	7.9
Хонь	2 108.4	1 859.1	1 804.1	1 873.5	1 636.7	1 403.7	1 112.9	1 103.3
Ямаа	2 104.1	1 441.7	1 242.2	1 697.8	1 794.8	1 326.4	1 038.3	1 195.2

Бүсээр авч үзвэл, оны эхний малынхаа, Баруун бүсэд 21.8 хувь, Хангайн бүсэд 20.9 хувь, Төвийн бүсэд 23.8 хувь, Зүүн бүсэд 28.2 хувь, Улаанбаатарт 32.3 хувийг тус тус хэрэглээнд зарцуулсан байна.

Хэрэглээнд зарцуулсан малын 33.7 хувь нь Хангайн бүсэд, 24.1 хувь нь Төвийн бүсэд, 22.3 хувь нь Баруун бүсэд, 18.9 хувь нь Зүүн бүсэд, 1.1 хувь нь Улаанбаатарт ногдож байна.

Малтай нэг өрх дунджаар 18 толгой малыг зах зээлд борлуулж, мөн 13 толгой малыг өөрийн хүнсэндээ хэрэглэжээ.

**Сүргийн бүтэц.** 2012 оны байдлаар нийт сүргийн 33.3 хувь буюу 13647.0 мянган толгой нь төл, өсвөр насны мал, 22.4 хувь буюу 9162.1 мянган толгой нь нас гүйцсэн мал, 43.4 хувь буюу 17748.9 мянган толгой нь хээлтэгч мал, 0.9 хувь буюу 362.9 мянган толгой нь хээлтүүлэгч мал байна (Хүснэгт 31).

Хүснэгт 31

**Сүргийн бүтэц, 2012 онд**

	Толгойгоор, мян.тол					Хувиар				
	Бүгд	Төл, өсвөр насны мал	Нас гүйцсэн эр мал	Хээлтэгч	Хээлтүүлэгч	Бүгд	Төл, өсвөр насны мал	Нас гүйцсэн эр мал	Хээлтэгч	Хээлтүүлэгч
<b>Бүгд</b>	<b>40 920.9</b>	13 647.0	9 162.1	17 748.9	362.9	<b>100.0</b>	33.3	22.4	43.4	0.9
Адуу	<b>2 330.4</b>	918.9	622.3	700.9	88.3	<b>100.0</b>	39.4	26.7	30.1	3.8
Үхэр	<b>2 584.6</b>	1 175.6	328.5	1 046.0	34.5	<b>100.0</b>	45.5	12.7	40.5	1.3
Тэмээ	<b>305.8</b>	124.6	72.3	105.1	3.9	<b>100.0</b>	40.7	23.6	34.4	1.3
Хонь	<b>18 141.4</b>	6 032.9	3 726.5	8 257.1	124.8	<b>100.0</b>	33.3	20.5	45.5	0.7
Ямаа	<b>17 558.7</b>	5 395.1	4 412.5	7 639.7	111.3	<b>100.0</b>	30.7	25.1	43.5	0.6

Малын нас, хүйсээр нийт сүрэгт эзлэх хувийн жинг өмнөх оныхтой харьцуулж үзэхэд 2012 оны байдлаар сүрэгт төл, өсвөр насны малын сүрэгт эзлэх хувь 0.6 пунктээр буурч, хээлтэгчийн эзлэх хувь 0.2 пункт, нас гүйцсэн эр малынх 0.4 пунктээр өсч, хээлтүүлэгчийн эзлэх хувь өмнөх оны түвшинд байна (Хүснэгт 32).

1966-1968 оны төлөвлөгөөт эдийн засгийн үеийнхтэй зэрэгцүүлж үзвэл сүргийн бүтцэд гарсан нэг томоохон өөрчлөлт нь үхэр сүрэг, бог малд эр сувай малын нөөцтэй болсон явдал юм. Бог малд эр сувай малын эзлэх хэмжээ 1966-1968 онд 12.2-13.0 хувь байсан бол 2012 онд 20.5-25.1 хувь болж 1.7-1.9 дахин нэмэгджээ. Энэ хугацаанд үхэр сүрэгт эр сувай мал 9.2 хувь эзэлж байснаа 12.7 хувь болж нэмэгдсэн байна (Хүснэгт 32).

Хүснэгт 32

**Сүргийн бүтэц, хувиар**

	Төл, өсвөр насны				Нас гүйцсэн эр			
	1966-1968*	2010	2011	2012	1966-1968*	2010	2011	2012
<b>Бүгд</b>	<b>34.7</b>	<b>23.7</b>	<b>33.9</b>	<b>33.3</b>	<b>15.6</b>	<b>28.0</b>	<b>22.0</b>	<b>22.4</b>
Адуу	31.6	33.2	36.7	39.4	37.7	31.9	29.0	26.7
Үхэр	46.5	42.0	44.0	45.5	9.2	15.2	13.3	12.7
Тэмээ	31.2	37.4	38.0	40.7	39.0	27.6	26.3	23.6
Хонь	34.5	25.4	34.3	33.3	12.2	25.0	19.6	20.5
Ямаа	31.7	17.6	31.5	30.7	13.0	32.5	24.8	25.1

Үргэлжлэл

	Хээлтэгч				Хээлтүүлэгч			
	1966-1968*	2010	2011	2012	1966-1968*	2010	2011	2012
<b>Бүгд</b>	<b>48.2</b>	<b>47.5</b>	<b>43.2</b>	<b>43.4</b>	<b>1.5</b>	<b>0.8</b>	<b>0.9</b>	<b>0.9</b>
Адуу	27.9	30.9	30.4	30.1	2.8	4.1	4.0	3.8
Үхэр	42.5	41.4	41.3	40.5	1.8	1.3	1.4	1.3
Тэмээ	28.8	33.6	34.3	34.4	1.0	1.4	1.3	1.3
Хонь	51.9	49.0	45.4	45.5	1.4	0.6	0.7	0.7
Ямаа	54.0	49.3	43.1	43.5	1.3	0.5	0.6	0.6

\* жилийн дундаж

Сүрэгт эр сувай малын нөөц ихэссэн нь махны үйлдвэрлэл нэмэгдүүлэхэд сайнаар нөлөөлөх боловч бас анхаарах зүйл байна. 2010-2012 оны дунджийг 1966-

1968 оны дундажтай харьцуулахад эр сувай малын тоо үхэрт 1.7 дахин, хонинд 2.2 дахин, ямаанд 7.9 дахин нэмэгджээ (Хүснэгт 32 а). Харин энэ хугацаанд нийт ямааны тоо 3.7 дахин өссөн байхад эр ямааны тоо 7.9 дахин өссөн нь ноолуурын үйлдвэрлэл нэмэгдүүлэхэд түлхэц болсон боловч ноолуурын чанарт сөрөг нөлөөтэй байв.

Хүснэгт 32 а

### Эр сувай малын өсөлт

	Жилийн дундаж				%
	мян.толгой				
	1966-1968	2000-2002	2010-2012	$\frac{2010-2012}{1966-1968}$	
Үхэр	187.2	361.5	323.9	173.0	
Хонь	1 562.4	2 648.4	3 469.7	222.1	
Ямаа	544.3	2 745.2	4 289.9	788.2	

### II.2.3 Эрчимжсэн мал аж ахуй

**Цэвэр үүлдрийн болон эрлийз, нутгийн шилдэг омгийн мал.** 2012 онд цэвэр үүлдрийн 1261.9 мянган мал, 565.3 мянга, сайжруулсан нутгийн үүлдрийн 1899.6 мянган мал, нутгийн шилдэг омгийн 789.6 мянган мал тоологдов.

Өмнөх оныхтой харьцуулахад цэвэр үүлдрийн мал 1.7 хувь буюу 20.8 мян. Толгойгоор, нутгийн шилдэг омгийн мал 2.6 хувь буюу 19.8 мян. Толгойгоор, эрлийз мал 20.5 хувь буюу 96.1 мян. Толгойгоор, сайжруулсан нутгийн үүлдрийн мал 0.7 хувь буюу 13.7 мян. Толгойгоор тус тус өссөн байна (Хүснэгт 33).

Хүснэгт 33

### Цэвэр үүлдрийн болон эрлийз нутгийн шилдэг омгийн малын тоо

	мян.толгой						
	2008	2009	2010	2011	2012	2012/2011	
						Хувь	Зөрүү
<b>Цэвэр үүлдрийн</b>	<b>1 794.7</b>	<b>1 595.2</b>	<b>1 194.3</b>	<b>1 241.0</b>	<b>1 261.9</b>	<b>101.7</b>	<b>20.8</b>
Үхэр	28.3	35.5	28.5	45.5	42.4	93.2	-3.1
Хонь	1 418.3	1 331.7	981.1	938.3	933.0	99.4	-5.3
Ямаа	348.1	228.1	184.7	257.3	286.5	111.4	29.3
<b>Эрлийз</b>	<b>641.9</b>	<b>668.8</b>	<b>409.8</b>	<b>469.1</b>	<b>565.3</b>	<b>120.5</b>	<b>96.1</b>
Үхэр	78.8	78.8	63.2	86.0	68.1	79.2	-17.9
Хонь	98.9	111.9	95.8	65.5	76.2	116.4	10.7
Ямаа	464.2	478.0	250.8	317.6	420.9	132.5	103.3
<b>Нутгийн шилдэг омгийн</b>	<b>721.0</b>	<b>829.5</b>	<b>736.4</b>	<b>769.8</b>	<b>789.6</b>	<b>102.6</b>	<b>19.8</b>
Адуу	19.3	31.2	25.1	23.2	24.1	103.8	0.9
Үхэр	0.0	2.3	2.1	5.3	5.9	111.0	0.6
Тэмээ	10.8	12.0	11.3	13.9	14.3	102.3	0.3
Хонь	63.3	142.6	136.5	141.4	132.9	94.0	-8.5
Ямаа	627.6	641.5	561.4	586.0	612.6	104.5	26.6
<b>Сайжруулсан нутгийн үүлдрийн</b>	<b>1 783.9</b>	<b>2 131.2</b>	<b>1 403.4</b>	<b>1 886.0</b>	<b>1 899.6</b>	<b>100.7</b>	<b>13.7</b>
Адуу	10.5	12.0	9.2	9.3	10.6	114.2	1.3
Үхэр	12.6	13.7	13.6	16.3	17.2	105.2	0.8
Тэмээ	0.6	0.9	1.5	1.0	1.1	100.2	0.1
Хонь	949.8	1162.2	688.8	990.9	984.2	99.3	-6.7
Ямаа	810.4	942.5	690.3	868.4	886.7	102.1	18.3

Нийт малын 3.1 хувийг цэвэр үүлдрийн мал, 1.4 хувийг эрлийз мал, 1.9 хувийг нутгийн шилдэг омгийн мал, 4.6 хувийг сайжруулсан нутгийн үүлдрийн мал тус тус эзэлж байна.

**Эрчимжсэн фермерийн аж ахуй.** Хот суурин газрын хүн амыг аюулгүй хүнс тэжээлээр хангах хэрэгцээ шаардлагын улмаас эрчимжсэн мал аж ахуйг хөгжүүлэх талаар төр засгаас ихээхэн анхаарч байгаа билээ. Үүнтэй холбоотойгоор сүүлийн жилүүдэд эрчимжсэн фермерийн аж ахуйн тоо, энэ чиглэлийн бизнес эрхлэгчдийн тоо нэмэгдсээр байна.

Хүснэгт 34

**Эрчимжсэн фермерийн аж ахуйн тоо**

	2009	2010	2011	2012	2012/2011	
					Хувь	Зөрүү
<b>Бүгд</b>	<b>1 045</b>	<b>1 284</b>	<b>1 650</b>	<b>1 706</b>	<b>103.4</b>	<b>56</b>
Сүүний үхрийн ферм	523	649	901	977	108.4	76
Махны үхрийн ферм	94	101	64	78	121.9	14
Мах, ноосны хонины ферм	107	128	200	229	114.5	29
Гахайн ферм	135	190	187	181	96.8	-6
Тахианы ферм	106	148	217	152	70.0	-65
Зөгийн ферм	58	68	81	89	109.9	8

2012 оны байдлаар улсын хэмжээнд 1806 эрчимжсэн фермерийн аж ахуй үйл ажиллагаа явуулж байгаа бөгөөд өмнөх оныхтой харьцуулахад фермерийн аж ахуйн тоо 56 буюу 3.4 хувиар нэмэгдсэн байна (Хүснэгт 34).

Хүснэгт 35

**Эрчимжсэн аж ахуй эрхэлж байгаа фермерийн аж ахуйд өсгөн үржүүлж байгаа малын тоо**

	Сүүний үхэр			Махны үхэр			Мах, ноосны хонь		
	Фермерийн аж ахуйн тоо	үхрийн тоо	1 фермерийн аж ахуйд ногдох үхэр	Фермерийн аж ахуйн тоо	үхрийн тоо	1 фермерийн аж ахуйд ногдох үхэр	Фермерийн аж ахуйн тоо	малын тоо	1 фермерийн аж ахуйд ногдох хонь
2010	649	21 412	33	101	11 307	112	128	101 681	794
2011	901	27 501	31	64	11 069	173	200	161 597	808
2012	977	32 876	34	78	11 247	144	229	253 810	1 108

үргэлжлэл

	Гахай			Тахиа			Зөгий		
	Фермерийн аж ахуйн тоо	Гахайны тоо	1 фермерийн аж ахуйд ногдох гахай	Фермерийн аж ахуйн тоо	тахианы тоо	1 фермерийн аж ахуйд ногдох тахиа	Фермерийн аж ахуйн тоо	Зөгийн бүл	1 фермерийн аж ахуйд ногдох зөгий, бүл
2010	190	15 064	79	148	397 468	2 686	68	2 255	33
2011	187	16 779	90	217	451 705	2 082	81	2 835	35
2012	181	17 775	98	152	594 936	3 911	89	2 707	30

2012 онд сүүний чиглэлийн нэг фермерийн аж ахуйд 34 толгой үхэр, махны чиглэлийн нэг фермерийн аж ахуйд 144 толгой үхэр, мах, ноосны чиглэлийн нэг фермерийн аж ахуйд 1108 толгой хонь, гахайн нэг фермерийн аж ахуйд 98 гахай, тахианы нэг фермерийн аж ахуйд 2707 тахиа, зөгийн нэг фермерийн аж ахуйд 30 бүл зөгий ногдож байна (Хүснэгт 35).

Эрчимжсэн фермерийн аж ахуйн 11.7 хувь нь Улаанбаатар хотод, 17.9 хувь нь Төв аймгийн нутагт үйл ажиллагаа явуулж байна.

## II.2.4 Малын бэлчээр, тэжээлийн хүрэлцээ, хангамж

**Бэлчээрийн хүрэлцээ.** Газрын харилцаа, геодези, зураг зүйн газрын 2012 оны газрын нэгдмэл сангийн урьдчилсан тайлангаар манай улсын бэлчээр хадлангийн талбай 112.7 сая га байгаа нь өмнөх оныхоос 0.3 сая га буюу 0.3 хувиар буурч, 1964 оныхоос 7.7 хувь буюу 9.4 сая га-гаар багасчээ (Хүснэгт 36). 2012 онд 100 га бэлчээрийн талбайд хонин толгойд шилжүүлснээр 60 толгой мал ногдож байгаа нь өмнөх оныхоос 7 толгойгоор өссөн байна.

Хүснэгт 36

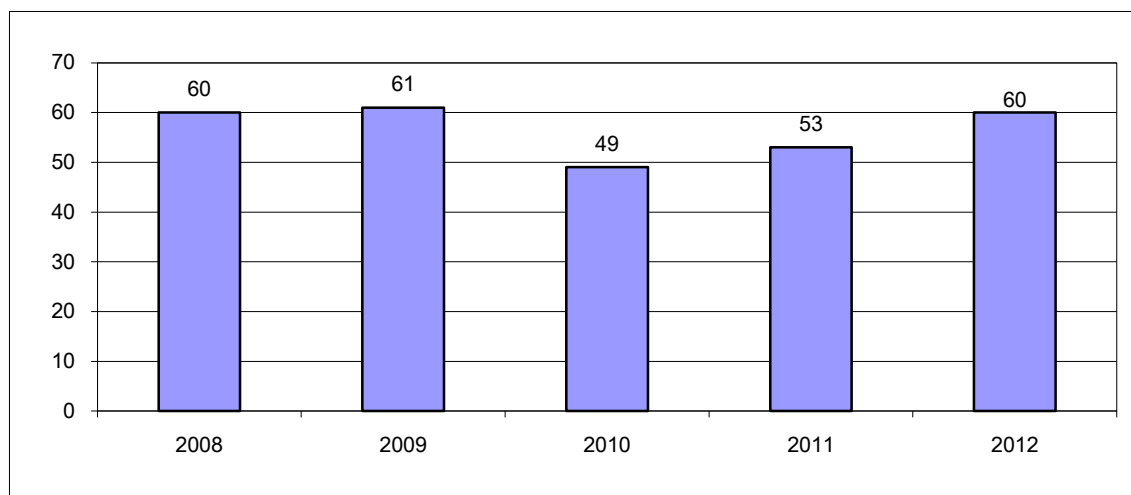
### Бэлчээрийн хүрэлцээ хангамж

	1964	2010	2011	2012	2012/1964	
					Хувь	Зөрүү
Бэлчээр хадлангийн талбай, сая га	122.1	113.0	113.0	112.7	92.3	-9.4
Хонин толгойд шилжүүлсэн малын тоо, сая тол	49.3	54.8	60.2	67.3	136.5	18.0
100 га бэлчээр хадлангийн талбайд ногдох хонин толгойд шилжүүлсэн малын тоо	40	49	53	60	150.0	20

Өнгөрсөн 48 жилийн хугацаанд буюу 1964 оныхтой харьцуулбал бэлчээрийн талбай 9.4 сая га-гаар багасч, хонин толгойд шилжүүлсэн нийт малын тоо 18.0 сая толгойгоор өссөн байна. Үүнтэй холбогдон 100 га бэлчээрийн талбайд ногдох хонин толгойд шилжүүлсэн малын тоо 1.5 дахин нэмэгджээ.

Зураг 12

### 100 га бэлчээрийн талбайд ногдох хонин толгойд шилжүүлсэн малын тоо



100 га бэлчээрийн талбайд ногдох хонин толгойд шилжүүлсэн малын тоо Орхон аймагт 857, Улаанбаатарт 325, Дархан-Уул аймагт 270, Булган аймагт 180, Архангай аймагт 174, Сэлэнгэ аймагт 141 толгой байгаа нь улсын дунджаас 2.4-14.3 дахин өндөр байна (Хавсралт 39).

Бүсээр авч үзвэл, Хангайн бүс, Улаанбаатарт 100 га бэлчээрийн талбайд хонин толгойд шилжүүлснээр 102-325 толгой мал ногдож байгаа нь улсын дунджаас 42-265 толгойгоор өндөр байна. Дээрх байдлаас үзэхэд төвлөрсөн хот, суурин газар, мал ихтэй бүс нутаг, аймагт бэлчээрийн даац хэтэрсэн хэвээр байна.

**Малын тэжээлийн үйлдвэрлэлт, хангамж.** 2012 онд улсын хэмжээгээр тэжээлийн нэгжид шилжүүлснээр 624.7 мян.т тэжээл үйлдвэрлэсэн нь өмнөх оныхоос 5.8 хувь буюу 38.6 мян. Тонноор буурав (Хүснэгт 37).

Бэлтгэсэн тэжээлийг нэр төрлөөр, өмнөх оныхтой харьцуулан авч үзвэл 1.7-75.5 хувиар буюу буурсан байна.

Хүснэгт 37

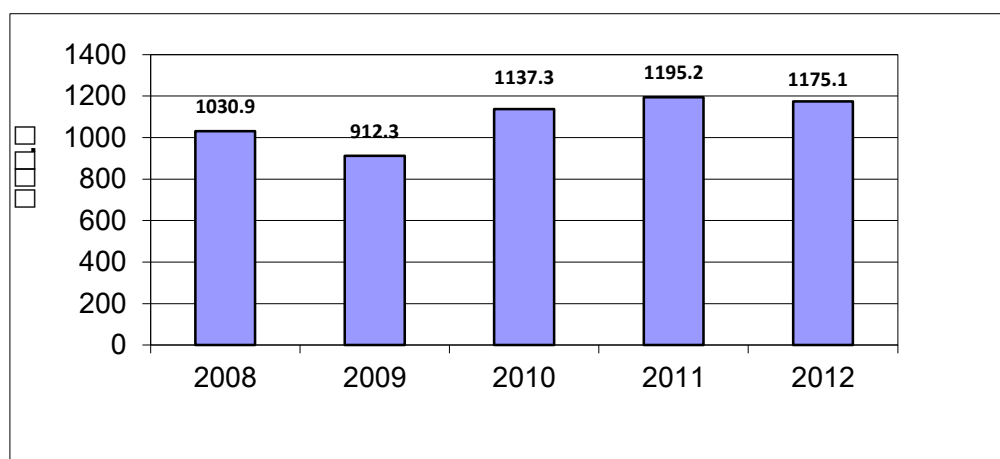
**Бэлтгэсэн тэжээл, нэр төрлөөр**

	2008	2009	2010	2011	2012	мян.т
						$\frac{2012}{2011}$ %
Байгалийн хадлан	1 030.9	912.3	1 137.3	1 195.2	1 175.1	98.3
Сүрэл	11.1	8.5	8.3	7.9	4.6	58.5
Гар тэжээл	34.4	25.8	32.7	46.7	39.1	83.6
Бэлтгэсэн дарш	0.9	0.5	4.0	8.5	2.1	24.5
Эрдэс тэжээл	53.8	44.4	48.0	40.4	36.6	90.6
Үйлдвэрлэсэн тэжээл-бүгд, (тэж.нэгж)	560.4	499.2	618.6	663.2	624.6	94.2

Тэжээл бэлтгэлтийн хэмжээ /тэжээлийн нэгжээр/ Баянхонгор, Говьсүмбэр, Дархан-Уул, Орхон, Дорноговь, Сэлэнгэ, Хэнтий аймагт өмнөх оныхоос 0.04-6.2 мян. Тонноор өсч, бусад 14 аймаг, Улаанбаатарт 0.3-19.8 мян. Тонноор буурав.

Зураг 13

**Бэлтгэсэн хадлан**



Тэжээл үйлдвэрлэлтийн хэмжээ /тэжээлийн нэгжээр/ Баруун болон Хангайн бүсэд өмнөх оныхоос 10.1-10.5 хувь буюу 22.3-46.6 мян.тонноор буурч, Төв болон Зүүн бүсэд 4.3-13.6 хувь буюу 8.3-42.8 мян. Тонноор өссөн байна.

Нийт тэжээлийн 33.6 хувь нь Хангайн бүсэд, 30.5 хувь нь Төвийн бүсэд, 17.2 хувь нь Зүүн бүсэд, 16.8 хувь нь Баруун бүсэд, 1.8 хувь нь Улаанбаатарт бэлтгэгдсэн байна.

Хүснэгт 38

**Үйлдвэрлэсэн тэжээлийн хангамж**

	2008	2009	2010	2011	2012
Хонин толгойд шилжүүлсэн мал, мян.тол	67 996.0	69 491.5	54 821.6	60 238.6	67 294.1
Хонин толгойд шилжүүлсэн нэг малд ногдох тэжээл, тэж.нэгж, кг	8.2	7.2	11.3	11.0	9.3

2012 онд хонин толгойд шилжүүлсэн нэг малд 9.3 кг тэжээл ногдож байгаа нь өмнөх оныхоос 1.7 кг-аар буурав.

Бэлтгэсэн тэжээлийн хэмжээнд үйлдвэрийн аргаар боловсруулсан тэжээлийн хэмжээ ороогүй, зөвхөн малчид, аж ахуйн нэгжүүдийн гар аргаар бэлтгэсэн тэжээлийн хэмжээ орсон болно.

**Бэлчээр, ургамал хамгаалал.** ҮХААЯ-ны мэдээгээр бэлчээр, бэлчээрийн ургамлыг хамгаалах ажлын хүрээнд 2012 онд нийт 13 аймгийн 96 сумын 620.4 мян. Га бэлчээрийн талбайд үлийн цагаан оготной, 4 аймгийн 21 сумын 123.1 мян.га талбайд царцаатай тэмцэх ажлыг зохион байгуулсан нь бэлчээрийн даац, хүртээмжийг нийт 743.5 мян.га талбайгаар нэмэгдүүлэх нөхцлийг бүрдүүлэв.

2012 онд үлийн цагаан оготной тэмцэх ажилд нийт 1184.0 сая төгрөг, царцаатай тэмцэх ажилд 567.0 сая төгрөгийг тус тус зарцуулсан байна.

## II.2.5 Тэжээвэр амьтад

2012 онд 40.4 мянган гахай, 469.4 мянган шувуу, 1421 цаа буга, 75 илжиг, 1523 туулай, 2.1 мянган бүл зөгий тоологдсон бөгөөд өмнөх оныхтой харьцуулахад гахай 10.0 мянган толгой, туулай 423 толгой, цаа буга 25 толгой, зөгий 1232 бүлээр нэмэгдэж, шувуу 127.0 мянган толгой, илжиг 123 толгойгоор буурсан байна (Хүснэгт 39).

Тэжээвэр амьтдын дундаас гахай, шувууны аж ахуйг бусад аж ахуйгаас илүүтэйгээр эрхэлж байгаа бөгөөд 2012 онд 2.2 мянган өрх гахай, 1.6 мянган өрх шувуу өсгөн үржүүлж байна.

Хүснэгт 39

### Тэжээвэр амьтад, тэдгээрийг өсгөн үржүүлдэг өрхийн тоо

	2008	2009	2010	2011	2012
Гахай, мян.тол	29.3	25.8	24.8	30.4	40.4
Шувуу, мян.тол	359.9	399.4	425.8	596.8	469.4
Цаа буга	1 021	1 157	1 344	1 396	1 421
Илжиг	316	228	99	198	75
Зөгий, бүл	2 617	1 341	1 628	896	2 128
Туулай	356	653	736	1 110	1 533
Гахайтай өрхийн тоо, мян.	2.3	2.1	1.4	1.5	2.2
Шувуутай өрхийн тоо, мян.	2.0	1.8	1.7	1.9	1.6

Өсгөн үржүүлж байгаа гахайны 44.3 хувь нь Төвийн, 38.2 хувь нь Улаанбаатарт, 15.1 хувь нь Хангайн бүсэд ногдож байна. Шувууны 69.6 хувь нь Улаанбаатар хотод, 27.7 хувь нь Төвийн бүсэд байна.

## II.2.6 Өсгөх, өсгөхгүй үлдэгдэл

2012 онд 29.5 мянган гахай, 241 мянган шувуу, 27.5 мянган цаа буга, 8.1 мянган илжиг, 21.5 мянган туулай, 2.1 мянган бүл зөгий өсгөн үржүүлж байна. 2011 онд 29.5 мянган гахай, 241 мянган шувуу, 27.5 мянган цаа буга, 8.1 мянган илжиг, 21.5 мянган туулай, 2.1 мянган бүл зөгий өсгөн үржүүлж байна. 2010 онд 29.5 мянган гахай, 241 мянган шувуу, 27.5 мянган цаа буга, 8.1 мянган илжиг, 21.5 мянган туулай, 2.1 мянган бүл зөгий өсгөн үржүүлж байна. 2009 онд 29.5 мянган гахай, 241 мянган шувуу, 27.5 мянган цаа буга, 8.1 мянган илжиг, 21.5 мянган туулай, 2.1 мянган бүл зөгий өсгөн үржүүлж байна. 2008 онд 29.3 мянган гахай, 359.9 мянган шувуу, 1 021 цаа буга, 316 илжиг, 2 617 зөгий, 356 туулай өсгөн үржүүлж байна.

Õóääã, òñàí ñàí æèéí òí í

ì ýí .ø

	2003*	2006	2009	2012
<b>Õóää-áçää</b>	<b>40.9</b>	<b>38.7</b>	<b>42.3</b>	<b>29.5</b>
Èí æàí àðèéí òèèöòýé	19.5	10.1	10.2	8.1
Ýí æèéí óóðòàéí	21.4	28.6	32.1	21.4
Áýè-ýýðò áàéðø èèòàé	32.3	24.8	26.8	21.5
Àø èæàääàääçé	12.8	4.8	3.0	0.6
<b>Òñàí ñàí</b>	<b>1.6</b>	<b>0.8</b>	<b>0.5</b>	<b>0.2</b>
Áàäòààì æ /ì ýí .ì 3/	115	71.8	92.5	98.8

\* ÕÖÄÄS-í ù òí í èèí ä í ð

2012 í í ä 55.2 ñàý òí èä é ì àèùí áàäòààì æáçòèé 167.1 ì ýí æàí òàø àà òí í èí ääñí í áàéí à. Í èèò òí í èí ääñí í òàø ààí ù 12.0 òóäü áóp ó 20.1 ì ýí ää í ü 3.6 ñàý ì àèùí áàäòààì æàé äóèäàí áàéð, 61.3 òóäü áóp ó 102.5 ì ýí ää í ü 35.5 ñàý ì àèùí áàäòààì æàé ñàðäâ-òàé òàø àà, 26.6 òóäü áóp ó 44.4 ì ýí ää í ü 16.1 ñàý ì àèùí áàäòààì æàé ñàðäâ-äçé òàø àà òóñ òóñ áàéí à. Í èèò òàø ààí ù 19.0 òóäü áóp ó 31.7 ì ýí ää í ü 7.8 ñàý ì àèùí áàäòààì æàé áí ä ì àèùí òàø àà áàéí à.

Ì àèùí òàø ààí ù òí í, òàí ääì æ

ì ýí .ø

	2003	2006	2009	2012
<b>Õàø àà-áçää</b>	<b>121.2</b>	<b>129.5</b>	<b>140.7</b>	<b>167.1</b>
Áàäòààì æ /ñàý òí è/	29.0	37.2	45.0	55.2
Äóèäàí áàéð	14.6	17.2	16.3	20.1
Áàäòààì æ /ñàý òí è/	2.1	3.6	2.9	3.6
Ñàðäâ-òàé òàø àà	73.5	79.3	85.0	102.5
Áàäòààì æ /ñàý òí è/	17.0	21.5	28.4	35.5
Ñàðäâ-äçé òàø àà	33.1	33.0	39.3	44.4
Áàäòààì æ /ñàý òí è/	9.8	12.1	13.6	16.1
Í èèò òàø ààí ääñ				
Áí äüí	27.9	30.9	32.3	31.7
Áàäòààì æ /ñàý òí è/	2.5	3.4	3.4	7.8
<b>Õàø ààí ù òàí ääì æ:</b>				
áí äí àèùí /òóäü/	122.9	112.0	113.3	132.9
áí ä ì àèùí /òóäü/	136.4	156.8	130.0	148.5

2012 í í ù áàéäèäð çóýð áí èíí áí ä ì àè íýä ýýèæéí òàø ààäð äçðýí òàí ääñàí ù äýýð áí æéí 32.9 òóäü, çððèéí 48.5 òóäü í ù òí ,ð ýýèæéí òàø ààòàé áí èæýý.



### II.3 Мал эмнэлгийн үйлчилгээ

ҮХААЯ-ны Мал эмнэлгийн газрын мэдээгээр 2012 онд халдварт өвчнөөс урьдчилан сэргийлэх арга хэмжээнд давхардсан тоогоор 52.8 сая толгой мал хамрагдаж, нэг малд 119 төгрөг, лабораторийн оношлогоо, шинжилгээнд давхардсан тоогоор 0.7 сая толгой мал хамрагдаж, нэг малд 610 төгрөг, гоц халдварт өвчнөөс сэргийлэх вакцинжуулалтад давхардсан тоогоор 27.0 сая толгой мал хамрагдаж, нэг малд 149 төгрөгийг тус тус зарцуулсан байна (Хүснэгт 42).

Хүснэгт 42

#### Мал эмнэлгийн арга хэмжээний мэдээ

	Халдварт өвчнөөс урьдчилан сэргийлэх арга хэмжээ			Лабораторийн оношлогоо, шинжилгээ		
	Хамрагдсан малын тоо, мян.тол	Зарцуулсан зардал, сая төг	1 малд ногдох зардал, төг	Хамрагдсан малын тоо, мян.тол	Зарцуулсан зардал, сая төг	1 малд ногдох зардал, төг
2011	41 218.3	4 743.1	115	1 018.0	694.8	682
2012	52 760.5	10 517.3	119	718.0	437.9	610

үргэлжлэл

	Гоц халдварт өвчний вакцинжуулалтын зардал		
	Хамрагдсан малын тоо, мян.тол	Зарцуулсан зардал, сая төг	1 малд ногдох зардал, төг
2011	17 150.3	1 779.3	104
2012	27 034.3	4 016.4	149

### II.4 Дэлхийн малын тоо

НҮБ-ын ХХААБ-аас гаргасан мэдээгээр 2010 оны байдлаар дэлхийн хэмжээнд 58.9 сая адуу, 1427.5 сая үхэр, 24.4 сая тэмээ, 1078.3 сая хонь, 909.8 сая ямаа, нийт 3499.0 сая толгой малтай байна (Хүснэгт 43).

Хүснэгт 43

#### Дэлхийн малын тоо, төрлөөр

	2007	2008	2009	сая толгой 2010
<b>Бүгд</b>	<b>3 371.5</b>	<b>3 407.1</b>	<b>3 494.5</b>	<b>3 499.0</b>
Адуу	58.9	58.7	59.2	58.9
Үхэр	1 360.6	1 372.4	1 419.5	1 427.5
Тэмээ	24.3	25.3	23.5	24.4
Хонь	1 094.8	1 086.3	1 081.5	1 078.3
Ямаа	832.9	864.4	910.6	909.8
	дүнд эзлэх хувь			
<b>Бүгд</b>	<b>100.0</b>	<b>100.0</b>	<b>100.0</b>	<b>100.0</b>
Адуу	1.7	1.7	1.7	1.7
Үхэр	40.4	40.3	40.6	40.8
Тэмээ	0.7	0.7	0.7	0.7
Хонь	32.5	31.9	30.8	30.8
Ямаа	24.7	25.4	26.1	26.0

Дэлхийн хэмжээний малын бүтцийг авч үзвэл нийт малын 1.7 хувийг адуу, 40.8 хувийг нь үхэр, 0.7 хувийг тэмээ, 30.8 хувийг нь хонь, 26.0 хувийг ямаа эзэлж байна.

Манай орны хувьд нийт малын дотор хамгийн олон нь болох хонь, ямаа 42.9-44.3 хувийг эзэлж байгаа бол дэлхийн хэмжээнд хамгийн олон тоотой нь болох үхэр сүрэг 1.4 тэрбумаар тоологдож, нийт малын 40.8 хувийг эзэлдэг байна.

Дэлхийн хэмжээний нийт малын 42.2 хувь нь Ази тивд, 26.4 хувь нь Африк тивд, 19.4 хувь нь Америк тивд, 7.9 хувь нь Европ тивд, 4.1 хувь нь Австрали тив болон далайн орнуудад байна (Хүснэгт 44).

Хүснэгт 44

### Дэлхийн малын тоо, бүс, нутгаар

сая толгой

	2007	2008	2009	2010
<b>Дэлхий</b>	<b>3 371.5</b>	<b>3 407.1</b>	<b>3 494.5</b>	<b>3 499.0</b>
Африк	857.9	881.2	902.4	922.8
Америк	666.1	668.4	678.3	677.3
Ази	1 395.0	1 415.3	1 483.5	1 477.9
Европ	288.5	286.6	281.2	277.6
Австрали	164.0	155.6	149.1	143.3

дүнд эзлэх хувь

<b>Дэлхий</b>	<b>100.0</b>	<b>100.0</b>	<b>100.0</b>	<b>100.0</b>
Африк	25.4	25.9	25.8	26.4
Америк	19.7	19.6	19.4	19.4
Ази	41.4	41.5	42.5	42.2
Европ	8.6	8.4	8.0	7.9
Австрали	4.9	4.6	4.3	4.1

Монгол улс 2010 оны байдлаар дэлхийд адууны тоогоор 8 дугаарт, үхрийн тоогоор 78 дугаарт, тэмээний тоогоор 15 дугаарт, хонины тоогоор 15 дугаарт, ямааны тоогоор 11 дүгээрт орж байна (Хүснэгт 45).

## Дэлхийн малын тоо, 2010 онд

сая толгой

д/д	Улсын нэр	Адууны тоо	д/д	Улсын нэр	Үхрийн тоо	д/д	Улсын нэр	Тэмээний тоо
1	АНУ	10.0	1	Энэтхэг	210.4	1	Сомали	7.0
2	БНХАУ	6.8	2	Бразил	209.5	2	Судан	4.6
3	Мексик	6.4	3	АНУ	93.9	3	Нигер	1.7
4	Бразил	5.5	4	БНХАУ	83.8	4	Чад	1.4
5	Аргентин	3.6	5	Этиоп	50.9	5	Мавритани	1.4
6	Колумб	2.1	6	Аргентин	48.9	6	Кени	1.3
7	Этиоп	2.0	7	Судан	41.8	7	Пакистан	1.0
8	<b>Монгол</b>	<b>1.9</b>	8	Пакистан	34.3	8	Мали	0.9
9	Казахстан	1.4	9	Мексик	32.6	9	Этиоп	0.8
10	ОХУ	1.4	10	Колумб	27.8	10	Энэтхэг Арабын нэгдсэн Эмират	0.4
11	Румын	0.8	11	Австрали	26.7	11	Иемен	0.4
12	Перу	0.7	12	Бангладеш	23.1	12	Эритриа	0.35
13	Куб	0.6	13	ОХУ	20.7	13	Алжир	0.31
14	Энэтхэг	0.5	14	Франц	19.5	14		
15	Синигал	0.5	<b>78</b>	<b>Монгол</b>	<b>2.2</b>	<b>15</b>	<b>Монгол</b>	<b>0.27</b>

## үргэлжлэл

д/д	Улсын нэр	Хонины тоо	д/д	Улсын нэр	Ямааны тоо
1	БНХАУ	134.0	1	Энэтхэг	154.0
2	Энэтхэг	74.0	2	БНХАУ	150.7
3	Австрали	68.1	3	Пакистан	59.9
4	Иран	49.5	4	Нигер	56.5
5	Нигер	37.4	5	Бангладеш	51.4
6	Шинэзеланд	32.6	6	Судан	43.4
7	Пакистан	27.8	7	Иран	23.0
8	Этиоп	26.0	8	Этиоп	22.0
9	Алжир	22.7	9	Индонез	16.6
10	ОХУ	19.8	10	Мали	16.5
11	Моракко	18.0	<b>11</b>	<b>Монгол</b>	<b>13.9</b>
12	Бразил	17.4	12	Нигер	13.7
13	Аргентин	16.0	13	Танзани	13.6
14	Казахстан	14.7	14	Кени	13.3
15	<b>Монгол</b>	<b>14.5</b>	15	Буркино Фасо	12.3
16	Перу	14.2	16	Самоли	11.5
17	Афганистан	13.3	17	Бразил	9.3
18	Мали	11.9	18	Иемен	9.0
19	Нигер	10.9	19	Мексик	9.0
20	Индонез	10.7	20	Уганда	9.0

### III. ГАЗАР ТАРИАЛАН

#### III.1 Тариалсан талбай

**Тариалсан талбай.** Улсын хэмжээгээр 2012 онд нийт 379.8 мян.га-д тариалалт хийсэн нь өмнөх оныхоос 33.8 мян.га буюу 9.8 хувиар өсчээ.

Хүснэгт 46

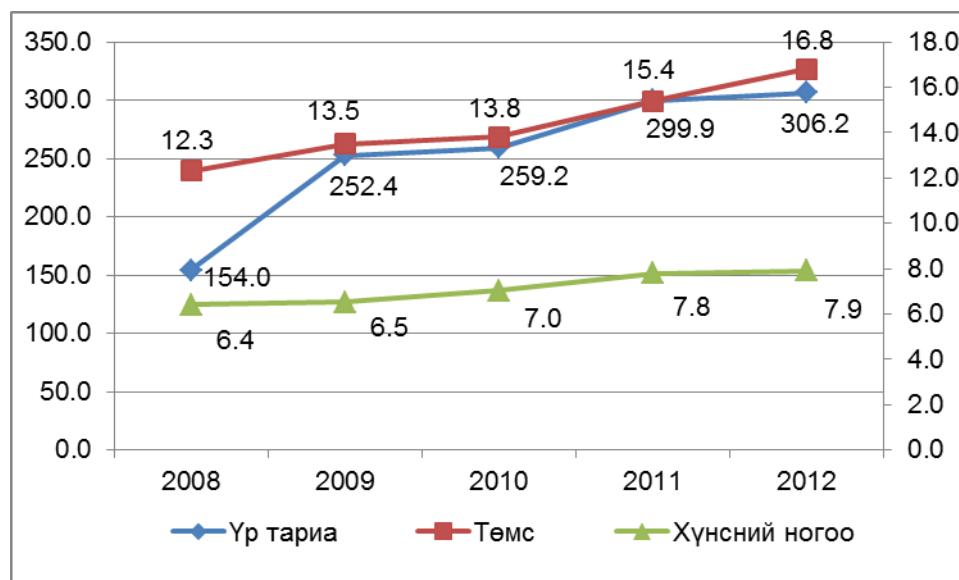
#### Тариалсан талбай

	2008	2009	2010	2011	2012	2012/2011	
						Хувь	Зөрүү
						мян.га	
Нийт тариалсан талбай	192.5	282.2	315.3	345.9	379.8	109.8	33.8
Үр тариа	154.0	252.4	259.2	299.9	306.2	102.1	6.3
Үүнээс: Буудай	150.0	248.9	250.2	291.3	297.3	102.0	5.9
Төмс	12.3	13.5	13.8	15.4	16.8	109.1	1.4
Хүнсний ногоо	6.4	6.5	7.0	7.8	7.9	101.3	0.1
Тэжээлийн ургамал	5.5	3.3	11.1	10.9	13.8	126.6	2.9
Техникийн ургамал	14.3	6.2	23.3	10.9	33.2	304.6	22.3

2012 онд тариалсан талбайг ургамлын нэр төрлөөр авч үзвэл: үр тарианы тариалсан талбай 2011 оныхоос 2.1 хувь буюу 6.3 мян.га-гаар, төмснийх 9.1 хувь буюу 1.4 мян.га-гаар, хүнсний ногооных 1.3 хувь буюу 0.1 мян.га-гаар, тэжээлийн ургамлынх 26.6 хувь буюу 2.9 мян.га-гаар, техникийн ургамлын тариалсан талбай 3.0 дахин буюу 22.3 мян.га-гаар өсчээ. (Хүснэгт 46).

Зураг 14

#### Үр тариа, төмс, хүнсний ногооны тариалсан талбай



2012 онд тариалсан талбайн бүтцийг авч үзэхэд 80.8 хувийг үр тариа, 4.4 хувийг төмс, 2.1 хувийг хүнсний ногоо, 3.6 хувийг тэжээлийн ургамал, 8.8 хувийг техникийн ургамал эзэлж байна. Үүнийг 2011 оныхтой харьцуулахад нийт тариалсан талбайд тэжээлийн ургамлын талбайн эзлэх хувь 0.5 пунктээр, техникийн ургамлынх 5.6 пунктээр, хүнсний ногооны талбайнх 0.2 өсч, харин үр тарианых 5.9 пунктээр буурсан байна.

## Тариалсан талбай, аж ахуйн төрлөөр

	Үр тариа, мян.га	Төмс, мян.га	Хүнсний ногоо, мян.га	Тэжээлийн ургамал, мян.га	Эзлэх хувь			
					Үр тариа	Төмс	Хүнсний ногоо	Тэжээлийн ургамал
ХАА-н компани, хоршоо	267.6	5.9	1.6	7.6	87.4	35.1	20.3	55.1
Иргэд	38.6	10.9	6.3	6.2	12.6	64.9	79.7	44.9
<b>Бүгд</b>	<b>306.2</b>	<b>16.8</b>	<b>7.9</b>	<b>13.8</b>	<b>100.0</b>	<b>100.0</b>	<b>100.0</b>	<b>100.0</b>

2012 онд тариалалт хийсэн нийт талбайн бүтцийг аж ахуйн нэгжийн төрлөөр нь авч үзвэл ХАА-н компани, хоршоонд үр тарианы талбайн 87.4 хувь, тэжээлийн ургамлын талбайн 55.1 хувь нь ногдож байгаа бол иргэд, өрхийн аж ахуйд төмсний талбайн 64.9 хувь, хүнсний ногооны 79.7 хувь, тэжээлийн ургамлын 44.9 хувь нь тус тус ногдож байна (Хүснэгт 52).

“Атрын III аян”-ы тав дахь жил 2012 онд тариалсан үр тарианы талбай Хэнтий, Увс, Дорнод, Өвөрхангай, Завхан аймагт өмнөх оныхоос 1.3-2.5 дахин, тэжээлийн ургамлынх Төв, Булган, Хөвсгөл, Хэнтий аймагт өмнөх оныхоос 2.1-11.4 дахин нэмэгджээ (Хавсралт 56).

**Уринш.** 2012 онд 317.0 мян.га талбайд уринш хийсэн нь 2011 оныхоос 0.3 хувь буюу 1.1 мян.га-гаар буурсан байна. 2003-2007 онд жилд дунджаар нийт тариалсан талбайн 72.6 хувьд уринш хийж байсан бол 2012 онд тариалсан талбайн 83.5 хувьтай тэнцэх хэмжээний талбайд уринш хийсэн байна (Хүснэгт 48).

## Уринш боловсруулалтын нөлөөлөл

Он	Тариалсан талбай (мян.га)	Уринш хийсэн Талбай (мян.га)
1994	470.6	210.7
1995	372.6	245.5
1996	347.8	228.0
1997	333.8	243.8
1998	326.6	232.2
1999	296.3	218.8
2000	209.3	188.6
2001	217.6	274.6
2002	285.7	226.8
2003	225.9	151.7
2004	200.5	144.2
2005	189.5	148.7
2006	162.0	120.1
2007	202.7	146.8
2008	192.5	235.6
2009	282.2	269.0
2010	315.3	276.5
2011	345.9	318.1
2012	379.8	317.0

## III.2 Газар тариалангийн үйлдвэрлэл, хураасан ургац

Газар тариалангийн салбарын нийт бүтээгдэхүүний үйлдвэрлэл 2012 оны урьдчилсан гүйцэтгэлээр, оны үнээр 551.4 тэрбум төгрөг, 2005 оны зэрэгцүүлэх үнээр

284.1 тэрбум төгрөгт хүрч, 2011 оныхтой харьцуулахад оны үнээр 7.9 хувиар, зэрэгцүүлэх үнээр 7.3 хувиар тус тус өслөө (Хүснэгт 49).

Хүснэгт 49

### Газар тариалангийн салбарын үйлдвэрлэлт

	тэрбум төг			
	2011	2012*	2012/2011	
			Хувь	Зөрүү
Тайлант оны үнээр	511.4	551.9	107.9	40.5
2005 оны зэрэгцүүлэх үнээр	264.7	284.1	107.3	19.5

\*урьдчилсан гүйцэтгэлээр

**Хураасан ургац.** Манай улс 2012 онд 479.3 мян.т үр тариа, 245.9 мян.т төмс, 98.9 мян.т хүнсний ногоо, 46.2 мян.т тэжээлийн ургамал хурааж, 1175.1 мян.т өвс хадлан бэлтгэсэн нь 2011 оныхоос үр тариа 33.2 мян.т буюу 7.4 хувь, төмс 44.3 мян.т буюу 22.0 хувь, тэжээлийн ургамал 5.8 мян.т буюу 14.4 хувиар өсч, хүнсний ногоо 0.1 мян.т буюу 0.1 хувь, өвс хадлан 20.1 мян.т буюу 1.7 хувиар тус тус буурчээ (Хүснэгт 50).

Хүснэгт 50

### Хураасан ургац

	МЯН.Т						
	2008	2009	2010	2011	2012	2012/2011	
						Хувь	Зөрүү
Үр тариа	212.9	391.7	355.1	446.1	479.3	107.4	33.2
Үүнээс: Буудай	209.8	388.1	345.5	435.9	465.3	106.7	29.4
Төмс	134.8	151.2	168.0	201.6	245.9	122.0	44.3
Хүнсний ногоо	78.6	78.0	82.3	99.0	98.9	99.9	-0.1
Хадлан	1 031.0	912.3	1 137.3	1 195.2	1 175.1	98.3	-20.1
Тэжээлийн ургамал	19.9	10.4	34.8	40.4	46.2	114.4	5.8

Монгол улсын Засгийн газраас “Атрын III аян”-ыг өрнүүлснээр ойрын жилүүдэд хураагаагүй арвин ургацыг 2011-2012 онд хураан авч, эх орны гурилын хэрэгцээг үндсэндээ дотоодын ургацаар хангах нөхцөл бүрдэв. 2012 онд хураан авсан ургацыг атрын гуравдугаар аяны өмнөх таван жилийн дундажтай зэрэгцүүлж үзвэл хураасан үр тариа 3.8 дахин буюу 352.9 мян.т, төмс 2.6 дахин буюу 152.9 мян.т, хүнсний ногоо 54.7 хувь буюу 35.0 мян.тонноор тус тус өссөн байна (Хүснэгт 51).

2012 онд хураасан үр тарианы хэмжээ “Атрын II аян” хэрэгжүүлсний дараагийн жил буюу 1979 оныхоос үр тариа 114.4 мян.т, төмс 3.3 дахин, хүнсний ногоо 3.7 дахин нэмэгджээ.

Хүснэгт 51

### Ургац хураалтын хэмжээг “Атрын I, II аяны” дараа жил болон “Атрын III аяны” өмнөх таван жилийнхтэй зэрэгцүүлбэл

	МЯН.Т						
	Атрын анхны аяны дараа жил 1962	Атрын II аяны дараа жил 1979	2003-2007 оны дундаж	2011	2012	2012 / 2003-2007 оны дундаж	
						Хувь	Зөрүү
Үр тариа	326.5	360.5	122.2	446.1	479.3	392.2	352.9
Төмс	23.9	73.7	91.7	201.6	245.9	268.2	152.9
Хүнсний ногоо	13.3	26.8	62.9	99.0	98.9	154.7	35.0

2012 онд компани, аж ахуйн нэгж, байгууллага үр тарианы 92.3 хувь, төмсний 25.4 хувь, хүнсний ногооны 11.9 хувь, тэжээлийн ургамлын 61.0 хувийг тус тус хураасан бол иргэд, өрхийн аж ахуй үр тарианы 7.7 хувь, төмсний 74.6 хувь, хүнсний ногооны 88.1 хувь, тэжээлийн ургамлын 39.0 хувийг тус тус үйлдвэрлэсэн байна (Хүснэгт 52).

Хүснэгт 52

### Хураасан ургац, аж ахуйн нэгжийн төрлөөр

	Хураасан ургац, мян.т				Эзлэх хувь			
	Үр тариа	Төмс	Хүнсний ногоо	Тэжээлийн ургамал	Үр тариа	Төмс	Хүнсний ногоо	Тэжээлийн ургамал
ХАА-н компани, хоршоо	429.4	78.9	14.2	22.7	89.6	32.1	14.4	49.1
Иргэд, өрхийн аж ахуй	50.0	167.0	84.7	23.5	10.4	67.9	85.6	50.9
<b>Бүгд</b>	<b>479.4</b>	<b>245.9</b>	<b>98.9</b>	<b>46.2</b>	<b>100.0</b>	<b>100.0</b>	<b>100.0</b>	<b>100.0</b>

2012 онд үр тариа хураалтын хэмжээ Завхан, Говь-Алтай, Орхон, Хэнтий, Дорнод аймагт өмнөх оныхоос 1.3-2.6 дахин өсч, Архангай, Увс, Ховд, Хөвсгөл, Дархан-Уул, Баян-Өлгий, Баянхонгор аймагт 1.9-30.3 хувиар буурчээ.

ҮХААЯ-ны мэдээнээс үзвэл Төвийн болон Хангайн бүсэд буудайн “Орхон”, “Дархан-34”, “Дархан-74”, “Бурятская-34”, “Бурятская-79”, “Халх гол-1” сортыг, Баруун бүсэд “Халх гол-1”, “Цагаан дэглий” сортыг, Зүүн бүсэд “Халх гол-1”, “Дархан-74” сортыг зөвлөмж болгосны дагуу голлон тариалж байна.

Төмс хураалтын хувьд Сэлэнгэ, Хөвсгөл, Өвөрхангай, Увс, Говь-Алтай, Дорнод, Хэнтий, Төв аймагт 12.4-53.1 хувиар өсч, Архангай, Өмнөговь, Баянхонгор, Орхон, Дундговь, Говьсүмбэр аймагт 12.7-52.3 хувиар буурсан байна.

Төмс нь хураан авч буй ургацын хэмжээ болон ач холбогдлоороо буудайн дараа ордог газар тариалангийн гол бүтээгдэхүүн юм. “Монгол төмс” хөтөлбөрөөс сүүлийн жилүүдэд явуулж байгаа судалгааны үр дүнгээр голландын эрт болцтой “Импала” сорт, германы дунд эртийн болцтой “Витара” сортыг нутагшсан сортоор, голландын дунд эртийн болцтой Санте сортыг Улсын сорт сорилтын зөвлөл ашиглахаар баталсан байна. Эдгээр сортыг тариалангийн гол бүс нутгуудад тариалж, тодорхой хэмжээний үрийн нөөцтэй болоод байна.

Хүнсний ногооны хураалт Дундговь, Орхон, Завхан, Дорнод, Говьсүмбэр аймаг, Улаанбаатар хотод 13.0-76.1 хувиар буурч, Өвөрхангай, Хэнтий, Дорноговь, Хөвсгөл, Увс, Говь-Алтай аймагт 20.8-67.6 хувиар өссөн байна.

**Ургац хураалтад нөлөөлсөн хүчин зүйл.** 2012 онд үр тариа, төмс, хүнсний ногооны тариалсан талбайн хэмжээ өмнөх оныхоос өсч мөн үр тарианы нэг га-гаас авсан ургац өссөн байна. Хураан авсан үр тарианы ургацын хэмжээнд нөлөөлсөн тариалсан талбайн болон га-гийн ургацын хүчин зүйлийн нөлөөллийг авч үзэхэд 2012 онд үр тариа тариалсан талбайн хэмжээ өмнөх 6.3 мян.га-гаар өссөнөөс 30.3 мян.т үр тариа хурааж авсан нь нийт ургацын өсөлтийн 91.0 хувийг, га-гийн ургац 0.8 центнерээр өссөн нь 3.0 мян.т үр тариа хурааж авсан нь нийт үр тарианы ургацын өсөлтийн 9.0 хувийг хангасан байна.

Хураасан төмсний хувьд тариалсан талбайн өсөлтөөс нийт ургацын өсөлтийн 91.9 хувийг, га-гийн ургацын өсөлтөөс ургацын 8.1 хувийг хангасан байна (Хүснэгт 53).

## 2012 оны ургацын хэмжээнд нөлөөлсөн зарим хүчин зүйл

МЯН.Т

	Ургац хураалтын нийт өсөлт, бууралт (2011 оныхтой харьцуулахад)		Үүнээс			
			Га-гийн ургац нэмэгдсэнээс		Тариалсан талбайн өсөлтөөс	
	Хувь	Зөрүү	хувь	Зөрүү	хувь	Зөрүү
Үр тариа	107.4	33.3	9.0	3.0	91.0	30.3
Төмс	122.0	44.3	8.1	3.6	91.9	40.7

Сүүлийн таван жилийн байдлаар 7-9 дүгээр сард орсон хур тунадасны дундаж хэмжээ Төвийн бүсийн аймгуудад 30.8-46.5 мм, Хангайн бүсийн аймгуудад 43.3-69.3 мм, Баруун бүсийн аймгуудад 19.8-34.6 мм, Зүүн бүсийн аймгуудад 32.0-63.3 мм байв.

Үр тарианы 50.2 хувийг Сэлэнгэ аймаг, 22.5 хувийг Төв аймаг, 9.6 хувийг Булган аймаг тус тус хураан авчээ. Төмс, хүнсний ногооны ургац хураалтын 46.6-66.3 хувь нь Сэлэнгэ, Төв аймагт ногдож байна.

**Газар тариалангийн бүтээгдэхүүний үйлдвэрлэл, нийлүүлэлт.** Монгол Улсын Гаалийн ерөнхий газар, Үндэсний статистикийн хорооны албан ёсны статистик мэдээлэлд үндэслэн газар тариалангийн гол нэрийн бүтээгдэхүүний нөөцийг тооцож үзэхэд 2012 онд улсын хэмжээгээр 468.6 мян.т улаан буудай, 249.1 мян.т төмс, 180.0 мян.т хүнсний ногоо зах зээлд нийлүүлэгдсэнээс улаан буудайн 99.3 хувь, төмсний 98.7 хувь, хүнсний ногооны 54.9 хувийг дотоодын үйлдвэрлэлтээр, үлдсэн хувийг импортоор хангасан байна.

Улаан буудайны нөөцөнд дотоодын үйлдвэрлэлийн хувийн жин 1.0 пункт, төмснийх 1.5 пункт, хүнсний ногооных 3.9 пунктээр өссөн байна.

## Үйлдвэрлэл, нийлүүлэлтийн харьцаа

ХУВЬ

	Нийт нийлүүлэлт, (мян.т) (дотоодын үйлдвэрлэлт+импорт)				Дотоодын үйлдвэрлэлт, мян.т				Нийт нийлүүлэлтэнд дотоодын үйлдвэрлэлтийн эзлэх хувь			
	2009	2010	2011	2012	2009	2010	2011	2012	2009	2010	2011	2012
Улаан буудай	500.9	411.6	443.2	468.6	388.1	345.5	435.9	465.3	77.5	83.9	98.4	99.3
Төмс	174.4	176.5	207.4	249.1	151.2	168.0	201.6	245.9	86.7	95.2	97.2	98.7
Хүнсний ногоо	130.3	140.6	179.1	180.0	78.0	82.3	99.0	98.9	59.9	58.5	58.8	54.9

2012 онд манай улсад импортоор оруулж ирсэн 3.3 мян.т улаан буудайг 100.0 хувь ОХУ-аас авсан байна. 2012 онд импортолсон улаан буудай нь манай улсын улаан буудайн нийлүүлэлтийн 0.7 хувьтай тэнцэж байгаа нь өмнөх оныхоос 0.9 пунктээр буурчээ.

## Импортыг үйлдвэрлэл, нийлүүлэлттэй харьцуулсан хувь

	Үйлдвэрлэлт/нийлүүлэлт				Импорт/нийлүүлэлт				Импорт/үйлдвэрлэлт			
	2009	2010	2011	2012	2009	2010	2011	2012	2009	2010	2011	2012
Улаан буудай	77.5	83.9	98.3	99.3	22.5	16.1	1.6	0.7	29.1	19.1	1.7	0.7
Төмс	86.7	95.2	97.2	98.7	13.3	4.8	2.8	1.3	15.3	5.1	2.9	1.3
Хүнсний ногоо	59.9	58.5	58.8	54.9	40.1	41.5	41.2	45.1	67.1	70.8	80.9	82.0



"Гаалийн Ерөнхий Газар"-ын статистик мэдээгээр манай улс 2012 онд импортоор 3.3 мян.т улаан буудай, 3.2 мян.т төмс, 81.1 мян.т хүнсний ногоо оруулсан нь өмнөх оныхоос улаан буудайн импорт 4.0 мян.т, төмсний импорт 2.6 мян.тонноор багасч, хүнсний ногооны импорт 1.0 мян.тонноор нэмэгдсэн байна.

### III.3 Га-гийн ургац

2012 онд нэг га-гаас дунджаар 15.7 цн үр тариа, үүнээс 15.6 цн буудай, 14.1 цн арвай, 17.9 цн овьёос, 146.2 цн төмс хураан авсан бөгөөд нэг га-гаас авсан ургац төмснийх 15.1 центнер, үр тарианых 0.8 центнерээр нэмэгдсэн байна (Хүснэгт 56).

Хүснэгт 56

	Га-гийн ургац				
	центнер				
	2008	2009	2010	2011	2012
<b>Үр тариа</b>	<b>13.8</b>	<b>15.5</b>	<b>13.7</b>	<b>14.9</b>	<b>15.7</b>
буудай	14.0	15.6	13.8	15.0	15.6
арвай	10.5	12.6	9.0	14.7	14.1
овьёос	11.0	10.7	12.8	11.5	17.9
<b>Төмс</b>	<b>109.6</b>	<b>111.8</b>	<b>121.6</b>	<b>131.1</b>	<b>146.2</b>

Манай улсын түүхэнд 1985 онд хамгийн их буюу 886.2 мян.т үр тариа хурааж байх үед га-гаас 13.9 цн үр тариа авч байсан дээд үзүүлэлт 2012 онд 15.7 цн болж шинэчлэгджээ. 2012 онд үр тарианы ургац хураалт өмнөх оныхоос өсч мөн их хэмжээний төмс, хүнсний ногоо хурааж авлаа (Хүснэгт 57).

Монгол Улсын Засгийн газраас батлан хэрэгжүүлсэн "Атрын гурав дахь аян" 2010 онд шувтарч, газар тариалангийн салбарт багагүй амжилт, ахиц дэвшил гарав.

Хүснэгт 57

### Хураасан ургац, тариалсан талбай, га-гийн ургацын дээд хэмжээ

	Хураасан ургац		Тариалсан талбай		Га-гийн ургац	
	он	мян.т	он	мян.га	Он	цн
Үр тариа	1985	886.2	1989	673.4	2012	15.7
Үүнээс: Буудай	1985	688.5	1990	532.9	2012	15.6
Төмс	2012	245.9	2012	16.8	2012	146.2
Хүнсний ногоо	2011	99.0	2012	7.9	-	-
Тэжээлийн ургамал	1987	607.9	1988	169.5	-	-
Хадлан	1958	1 781.0	-	-	-	-

2012 онд га-гаас хураан авсан үр тариа Ховд, Сэлэнгэ, Говь-Алтай, Хэнтий, Дорнод, Орхон аймагт 2.2-5.4 центнерээр өсч, үр тариа эрхэлдэг бусад аймгуудад 0.6-6.4 центнерээр буурсан байна.

Га-гаас хураан авсан төмс Зүүн бүсэд 24.6 цн, Төвийн бүсэд 24.2 цн, Хангайн бүсэд 0.5 центнерээр өсч, Улаанбаатарт 54.4 цн, Баруун бүсэд 0.4 центнерээр буурчээ.

Хүснэгт 58

### Га-гаас хураасан төмс, хүнсний ногооны ургац, аж ахуйн төрлөөр

	Нийт			ХАА-н компани			Иргэд, өрхийн аж ахуй		
	2010	2011	2012	2010	2011	2012	2010	2011	2012
Үр тариа	13.7	14.9	15.7	13.8	15.0	16.0	12.6	13.6	12.9
Төмс	121.6	131.1	146.4	119.7	143.7	133.7	122.1	127.4	153.2

### III.4 Хөдөө аж ахуйн эдэлбэр газар

Газрын харилцаа, геодези зураг, зүйн газрын мэдээгээр 2012 онд хөдөө аж ахуйн эдэлбэр газрын хэмжээ 115.4 сая га болж өмнөх оныхоос 0.1 сая га буюу 0.1 хувиар буурсан байна.

Хөдөө аж ахуйн эдэлбэр газрын 96.2 хувийг бэлчээрийн талбай, 1.5 хувийг хадлангийн талбай, 0.9 хувийг тариалангийн талбай, 1.4 хувийг бусад газар эзэлж байна (Хүснэгт 59).

Хүснэгт 59

#### ХАА-н эдэлбэр газар

	мян.га					
	2008	2009	2010	2011	2012	$\frac{2012}{2011}$ %
Хөдөө аж ахуйн газар	115 824.7	115 586.2	115 525.8	115 490.8	115399.9	99.9
- Бэлчээр	111 485.2	111 227.3	111 255.6	111 181.4	111032.5	99.9
- Хадлан	1 823.2	1 825.0	1 714.9	1 711.3	1712.3	100.1
- Тариалан	835.7	906.0	932.4	964.4	1031.1	106.9
- Атаржсан газар	363.3	312.1	306.6	304.3	292.0	96.0
- ХАА-н бусад хэрэгцээний газар	55.7	54.2	54.7	67.8	70.4	103.8
- ХАА-н хэрэгцээнд тохиромжгүй газар	1 261.6	1 261.6	1 261.6	1 261.6	1261.6	100.0

## ДҮГНЭЛТ

Мал тооллогын 2012 оны жилийн эцсийн дүнгээр малын тоо 40.9 сая толгой болж, өмнөх оныхоос 4.6 сая буюу 12.6 хувиар өслөө. Өмнөх оныхоос өссөн малын тоо толгойн 89.4 хувийг бог мал, 5.3 хувийг үхэр, 4.7 хувийг адуу, 0.6 хувийг тэмээ эзэлж байна.

Мал аж ахуйн салбарын бүтээгдэхүүн үйлдвэрлэл 2012 оны урьдчилсан гүйцэтгэлээр, зэрэгцүүлэх үнээр 957.8 тэрбум төгрөгт хүрч, өмнөх оныхтой харьцуулахад 24.4 хувиар өслөө. 2012 онд нядалгааны жингээр 220.4 мян.т мах, 511.0 мян.т сүү, 19.1 мян.т хонины ноос, 5.1 мян.т ноолуур, 1.1 мян.т тэмээний ноос, 8.8 сая ширхэг арьс, шир үйлдвэрлэсэн нь өмнөх оныхоос махны үйлдвэрлэл, нядалгааны жингээр 5.0 хувь, сүүний үйлдвэрлэл 11.4 хувиар өсч, тэмээний ноос 3.9 хувь, хонины ноос 8.2 хувь, ноолуур 15.1 хувь, арьс, шир 0.3 хувиар өссөн байна.

2012 онд аминдаа малтай 207.8 мянган өрх байгаагийн 146.1 мянга нь малчин өрх байна. Мал аж ахуйн салбарт нийт 289.7 мянган малчид ажиллаж байна.

Нийт малын 87.3 хувь буюу 35.7 сая нь малчин өрхийн эзэмшилд байгаа бөгөөд нэг малчин өрхөд дунджаар 244 толгой мал, үүний дотор тэмээ 2, адуу 14, үхэр 14, хонь 109, ямаа 105 ногдож байна.

2012 оны мал тооллогоор нийт малчин өрхийн 82.0 хувь нь цахилгааны эх үүсгүүртэй, 74.7 хувь нь телевизортой, 28.2 хувь нь автомашинтай, 43.2 хувь нь мотоцикльтай, 2.4 хувь нь трактортой байна.

Бэлтгэсэн махны 7.5 хувь, сүүний 10.4 хувьтай тэнцэх хэмжээний бүтээгдэхүүнийг үйлдвэрийн аргаар боловсруулжээ. Тэрчлэн нийт үйлдвэрлэсэн хонины ноосны 6.3 хувьтай тэнцэх угаасан ноос, ноолуурын 17.1 хувьтай тэнцэх самнасан ноолуурыг үйлдвэрийн аргаар бэлтгэсэн байна.

Мөн улсын хэмжээнд бэлтгэсэн үхрийн ширний 13.2 хувь, хонины арьсны 18.6 хувь, ямааны арьсны 29.4 хувийг дотоодын үйлдвэрт боловсруулжээ.

Дээрхээс үзэхэд мах, сүүг орон нутагт үндсэндээ гар аргаар боловсруулсан хэвээр байгаа бөгөөд, харин арьс, шир, ноос, ноолуурын маш багахан хувийг дотоодын үйлдвэрт боловсруулж, ихэнх хэсэг нь нэмэгдсэн өртөг шингээгүй, боловсруулалт хийлгүйгээр угаасан, самнасан төдийхнээр гадаад зах зээлд гарч байна.

2012 онд бэлтгэсэн хонины ноосны 23.0 хувь буюу 4.5 мян. т, бэлтгэсэн ямааны ноолуурын 70.6 хувь буюу 3.6 мян. т бохир ноолуурыг, бэлтгэсэн адууны ширийг 81.6 хувь буюу 200.7 мян. ширхэгийг боловсруулалт хийлгүйгээр экспортод гаргажээ.

Дотоодын үйлдвэрийн түүхий эд болох мал аж ахуйн гол нэрийн бүтээгдэхүүн ноос, ноолуурын ихэнх хувь нь боловсруулалт хийлгүйгээр гадаад зах зээлд гарсан хэвээр байна. Иймд бүс нутгийн тулгуур төв болон шаардлагатай газруудад нь мал аж ахуйн түүхий эдэд анхан шатны боловсруулалт хийх, хагас боловсруулсан бүтээгдэхүүн, эцсийн бүтээгдэхүүний үйлдвэрүүдийг барьж байгуулах нь хүлээгдэж байгаа зорилт болж байна.

Мал аж ахуйн салбарын үйлдвэрлэлд гарч байгаа өсөлт нь малын тооноос хамаарч байгаа бөгөөд цаашид нэг малын ашиг шим, чанарын үзүүлэлтэд анхаарлаа хандуулж, энэ чиглэлээр тодорхой арга хэмжээг үе шаттайгаар авч хэрэгжүүлэх шаардлага хэвээр байна. Ялангуяа газар тариалангийн бүс нутагт ашиг шим өндөртэй мал өсгөж үржүүлэх үүднээс, малын тоо толгойг газар тариалангийн үйлдвэрлэлтэй зөв харьцаатай хөгжүүлэх, малыг чанаржуулахад чиглэсэн үржлийн бодлогыг эрчимтэй явуулах, малчдын хөдөлмөрийг хоршуулах, бэлчээрийг усжуулахад чиглэсэн арга хэмжээ ихээхэн чухал байна.

Манай улсын бэлчээрийн нөөц өнгөрсөн дөч гаруй жилийн хугацаанд 9.4 сая гагаар багассан байхад хонин толгойд шилжүүлсэн малын тоо 18.0 сая толгойгоор өсчээ. Нөгөөтэйгүүр бэлчээр маань жилээс жилд урдаасаа хойшоогоо чиглэсэн цөлжилтэнд автагдан, өвс ургамлын бүтэц, гарц нь хомсдсоор байна. Бэлчээрт сөргөөр бодьтой нөлөөлж байгаа бас нэг зүйл бол ус, худагтай газар хэт олон айл, мал улирал дамжин бөөгнөрөн нутаглаж, бэлчээрийг талхлан доройтуулж байгаа явдал юм.

Бэлчээрийг сэлгэн ашиглах, отор нүүдлийг зайлшгүй хийдэг болгох хөшүүрэг бүхий механизмийг малчдын дунд бий болгох шаардлагатай байна.

Бэлчээрийн доройтол нь малын тоо толгойг хязгаартай байлгахыг шаардаж байна. Ялангуяа бэлчээрт халтай ямаан сүргийн тоо толгойг хязгаарлах, бог малын хувьд өсгөж үржүүлж ирсэн уламжлалт харьцаа 75:25 хувь буюу 3 хонь, 1 ямаа гэсэн харьцаагаар өсгөж үржүүлэхэд татварын бодлогоор зохицуулах нь зүйтэй.

Газар тариалангийн салбарын нийт бүтээгдэхүүний үйлдвэрлэлт 2012 оны урьдчилсан гүйцэтгэлээр, зэрэгцүүлэх үнээр 284.1 тэрбум төгрөгт хүрч, 2011 оныхоос 7.4 хувиар өслөө.

Манай улс 2012 онд 379.8 мянган га талбайд тариалалт хийж, 2012 онд 479.3 мян.т үр тариа, 245.9 мян.т төмс, 98.9 мян.т хүнсний ногоо, 46.2 мян.т тэжээлийн ургамал хурааж, 1175.1 мян.т өвс хадлан бэлтгэсэн нь 2011 оныхоос үр тариа 7.4 хувь, төмс 22.0 хувь, тэжээлийн ургамал 14.4 хувиар тус тус өсч, хүнсний ногоо 0.1 хувь, өвс хадлан 1.7 хувиар буурсан байна.

“Атрын III аяны” хүрээнд 2012 онд газар тариалангийн салбарт хүрсэн түвшинг хадгалж, улмаар ахиулан, үр тариа, төмсний эх орны хэрэгцээг бүрэн хангаж, цаашид экспортын бүтээгдэхүүний эх сурвалж болгох нь ихээхэн ач холбогдолтой юм. Үүнийг амжилттай хэрэгжүүлэх, нөгөөтэйгүүр малын тэжээлийн найдвартай нөөц бүрдүүлэхэд усалгаатай газар тариаланг хөгжүүлэх явдлыг шинэ шатанд гаргах шаардлагатай байна.

Манай орны гол мөрний усны нөөцийн 60 хувь нь гадагшаагаар гардаг гэсэн судалгаа байдаг. Ийм онцлог нөхцлийг харгалзан үзвэл хаврын цасны ус, зуны борооны үерийн усны нөөцийн тодорхой хэсгийг далан хаалт байгуулж усан санд хуримтлуулах замаар газар тариалан, мал аж ахуйд ашиглах нь хуурай уур амьсгалтай манай орны хувьд зайлшгүй хийгдэх ажил болж байна.

Хамгийн гол асуудал бол орон нутагт хөдөө аж ахуйн бүтээгдэхүүнийг хадгалах, боловсруулах, борлуулах чиглэлээр жижиг, дунд үйлдвэрүүдийг байгуулах, хөдөө аж ахуйн бүтээгдэхүүнийг бэлтгэх төвлөрсөн цэгүүд, хадгалах, хөргөх агуулах, зоорийг бий болгох, сэргээх нь чухал байна.

## **ҮНДЭСНИЙ СТАТИСТИКИЙН ХОРОО**