

ҮНДЭСНИЙ СТАТИСТИКИЙН ХОРОО

**АЖИЛЛАХ ХҮЧНИЙ 2014 ОНЫ 4 ДҮГЭЭР УЛИРЛЫН
СУДАЛГААНЫ ТОВЧ ТАНИЛЦУУЛГА**

**Улаанбаатар хот
2015 он**

АГУУЛГА

1.	Хүн амын эдийн засгийн идэвх.....	2
2.	Ажиллагчид.....	6
3.	Албан бус сектор дахь хөдөлмөр эрхлэлт	10
4.	Ажилгүй иргэд.....	13
5.	Дүгнэлт.....	16

1. Хүн амын эдийн засгийн идэвх

Үндэсний Статистикийн Хороо нь “Ажиллах хүчний түүвэр судалгаа” (АХС) -г олон улсын нийтлэг жишиг аргачлалын дагуу 2006 оноос эхлэн улирлаар явуулж байгаа нь хөдөлмөрийн зах зээл дэх улирлын хэлбэлзлийг тусгасан хүн амын хөдөлмөр эрхлэлтийн үндэсний хэмжээний суурь судалгаа болж байна.

Үндэсний Статистикийн Хорооны дарга, Нийгмийн хамгаалал, хөдөлмөрийн сайд /хуучнаар/-ын 2009 оны 01/68/94 тоот хамтарсан тушаалаар батлагдсан “Хөдөлмөр эрхлэлт, ажиллах хүчний статистикийн үзүүлэлтийг тооцох аргачлал”-ын дагуу АХС-ны асуулга, зааврыг шинэчлэн боловсруулж батлуулан, 2009 оны 3 дугаар улирлаас эхлэн уг аргачлалын дагуу судалгааг явуулж байгаа бөгөөд энэ удаа судалгааны 2014 оны 4 дүгээр улирлын үр дүнг танилцуулж байна.

Ажиллах хүчний 2014 оны 4 дүгээр улирлын судалгааны дүнгээр улсын хэмжээнд 15 ба түүнээс дээш насны 1870.2¹ мянган хүн байгаагийн 889.3 мянга буюу 47.6 хувь нь эрэгтэй, 980.9 мянга буюу 52.4 хувь нь эмэгтэйчүүд байна. Эдийн засгийн тухайн үеийн идэвхтэй хүн ам² (ЭЗИХА)-ын тоо 1127.7 мянга байгаа нь 15 ба түүнээс дээш насны нийт хүн амын 60.3 хувийг эзэлж байна.

Сүүлийн 7 хоногт ажил эрхэлсэн үндсэн үйл ажиллагааны шинж байдлаараа ажиллаж байсан, түр ажиллаагүй байгаа ажиллагчид болон ажилгүй иргэдийг ажиллах хүч буюу эдийн засгийн идэвхтэй хүн амд хамруулдаг бөгөөд эдийн засгийн идэвхтэй хүн амын 1040.7 мянга буюу 92.3 хувь нь ажиллагчид, 87.0 мянга буюу 7.7 хувь нь ажилгүй иргэд байна. Эдийн засгийн идэвхтэй хүн амын 659.7 мянга буюу 58.5 хувь нь хот, суурин газарт, 468.0 мянга буюу 41.5 хувь нь хөдөө орон нутагт амьдарч байна.

¹ Энд өрхөөс гадуур амьдарч байгаа гадаадад суугаа иргэд болон цэрэг, хоригдлын тоо ороогүй болно.

² Эдийн засгийн тухайн үеийн идэвхтэй хүн ам гэж сүүлийн долоо хоногт эрхэлсэн үндсэн үйл ажиллагааны шинж байдлаараа ажиллаж байсан болон ажилгүй байсан нь тодорхойлогдох ажиллагч болон ажилгүй иргэдийг хэлнэ.

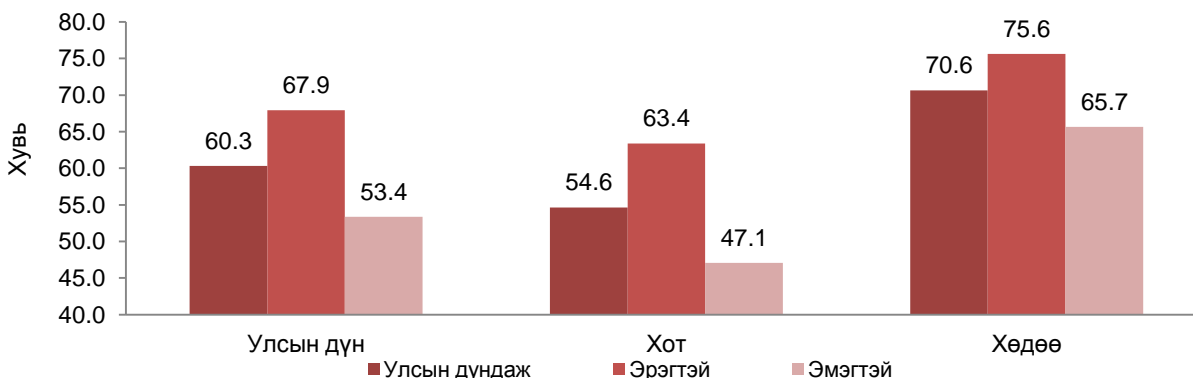
Хүснэгт 1.1 15, түүнээс дээш насны хүн амын хөдөлмөр эрхлэлтийн байдал, хот, хөдөөгөөр, хүйсээр

Байршил/ Тухайн үеийн байдал	Бүгд		Хүйсээр			
			Эрэгтэй		Эмэгтэй	
	Тоо	%	Тоо	%	Тоо	%
<u>Улсын хэмжээнд</u>						
Тухайн үеийн идэвхтэй хүн ам	1 127 739	60.3	604 207	67.9	523 532	53.4
Ажиллагчид	1 040 711	55.6	555 058	62.4	485 653	49.5
Ажилгүй иргэд	87 028	4.7	49 149	5.5	37 879	3.9
Тухайн үеийн идэвхгүй хүн ам	742 467	39.7	285 100	32.1	457 367	46.6
15, түүнээс дээш насны хүн ам	1 870 206	100.0	889 307	100.0	980 899	100.0
<u>Хот</u>						
Тухайн үеийн идэвхтэй хүн ам	659 748	54.6	354 200	63.4	305 548	47.1
Ажиллагчид	603 174	49.9	322 657	57.8	280 517	43.2
Ажилгүй иргэд	56 574	4.7	31 543	5.6	25 031	3.9
Тухайн үеийн идэвхгүй хүн ам	547 898	45.4	204 538	36.6	343 360	52.9
15, түүнээс дээш насны хүн ам	1 207 646	100.0	558 738	100.0	648 908	100.0
<u>Хөдөө</u>						
Тухайн үеийн идэвхтэй хүн ам	467 991	70.6	250 007	75.6	217 984	65.7
Ажиллагчид	437 537	66.0	232 401	70.3	205 136	61.8
Ажилгүй иргэд	30 454	4.6	17 606	5.3	12 848	3.9
Тухайн үеийн идэвхгүй хүн ам	194 569	29.4	80 562	24.4	114 007	34.3
15, түүнээс дээш насны хүн ам	662 560	100.0	330 569	100.0	331 991	100.0
<u>Улсын хэмжээнд</u>						
АХОТ*		60.3		67.9		53.4
Хөдөлмөр эрхлэлтийн түвшин		55.6		62.4		49.5
Ажилгүйдлийн түвшин		7.7		8.1		7.2
<u>Хот</u>						
АХОТ*		54.6		63.4		47.1
Хөдөлмөр эрхлэлтийн түвшин		49.9		57.7		43.2
Ажилгүйдлийн түвшин		8.6		8.9		8.2
<u>Хөдөө</u>						
АХОТ*		70.6		75.6		65.7
Хөдөлмөр эрхлэлтийн түвшин		66.0		70.3		61.8
Ажилгүйдлийн түвшин		6.5		7.0		5.9

* АХОТ - Ажиллах хүчний оролцооны түвшин

Судалгааны 2014 оны 4 дүгээр улирлын дүнгээр ажиллах хүчний оролцооны түвшин (АХОТ) улсын хэмжээнд 60.3 хувь, хотод 54.6 хувь, харин хөдөөд харьцангуй өндөр буюу 70.6 хувьтай байна. Ажиллах хүчний оролцооны түвшин хотод хөдөөгийнхөөс 16.0 пунктээр доогуур байгаа нь хот, суурин газарт сургуульд суралцагчдын хувийн жин хөдөө орон нутгийнхаас өндөр байгаатай холбоотой юм (Зураг 1.1).

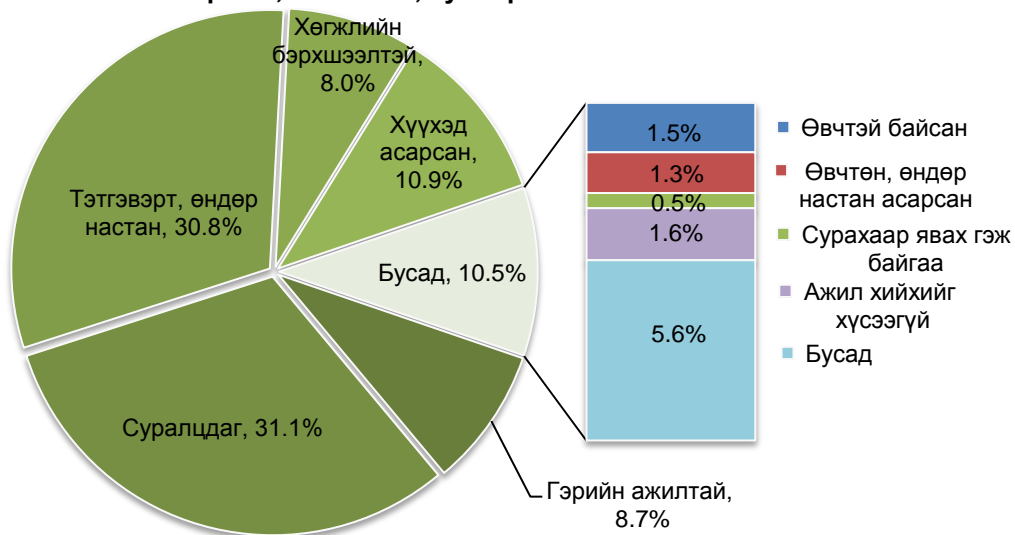
Зураг 1.1 Ажиллах хүчний оролцооны түвшин, хүйс, байршил, хувиар



15, түүнээс дээш насны хүн амын 742.5 мянга буюу 39.7 хувь нь эдийн засгийн идэвхгүй хүн ам³ байгаагийн 285.1 мянга нь эрэгтэйчүүд, 457.4 мянга нь эмэгтэйчүүд байна.

Эдийн засгийн идэвхгүй хүн амын 547.9 мянга буюу 73.8 хувь нь хот, суурин газарт, 194.6 мянга буюу 26.2 хувь нь хөдөө орон нутагт амьдарч байна. Эдийн засгийн идэвхгүй хүн амын тоо хөдөө орон нутагт бага байгаа нь ажиллах хүчний оролцооны түвшин өндөр гарахад нөлөөлжээ. Тухайн үеийн эдийн засгийн идэвхгүй хүн амыг сургуульд суралцдаг болон сурахаар явах гэж байгаа, гэрийн ажилтай, тэтгэврийнхэн болон өндөр настан, хөгжлийн бэрхшээлтэй, ажил хийхийг хүсээгүй, хүүхэд асардаг, өвчтэй байсан, өвчтөн, өндөр настан асарсан, бусад гэсэн шалтгаанаар ангилан харууллаа (Зураг 1.2).

Зураг 1.2 15, түүнээс дээш насны эдийн засгийн идэвхгүй хүн ам, шалтгаан, хувиар



³ “Эдийн засгийн тухайн үеийн идэвхгүй хүн ам гэж сүүлийн долоо хоногт сургуульд суралцаж байгаа, гэрийн ажилтай, өндөр насны тэтгэвэр тогтоолгосон болон өндөр настай, хөгжлийн бэрхшээлтэй зэрэг шалтгаанаар тухайн хугацаанд ажиллагч болон ажилгүй иргэдийн алинд ч хамаарахгүй хүн амыг хэлнэ.

Эдийн засгийн идэвхгүй хүн амыг шалтгаанаар нь авч үзэхэд 231.1 мянга нь суралцдаг, 228.7 мянга нь тэтгэвэрт, өндөр настан, 81.1 мянга нь хүүхэд асарсан, 64.4 мянга нь гэрийн ажилтай, 59.3 мянга нь хөгжлийн бэрхшээлтэй, 12.0 мянга нь ажил хийхийг хүсээгүй, 11.4 мянга нь өвчтэй, 9.4 мянга нь өвчтөн, өндөр настан асарсан, 3.5 мянга нь сурахаар явах гэж байгаа гэсэн бол 41.6 мянга нь бусад шалтгаантай иргэд байна.

Эдийн засгийн идэвхгүй байгаа эрэгтэйчүүдийн 36.0 хувь, эмэгтэйчүүдийн 28.1 хувь нь сургуульд суралцдаг, мөн эрэгтэйчүүдийн 26.3 хувь, эмэгтэйчүүдийн 32.8 хувь нь тэтгэвэрт байгаа нь тэдний эдийн засгийн идэвхгүй байх гол шалтгаан болж байна.

2. Ажиллагчид

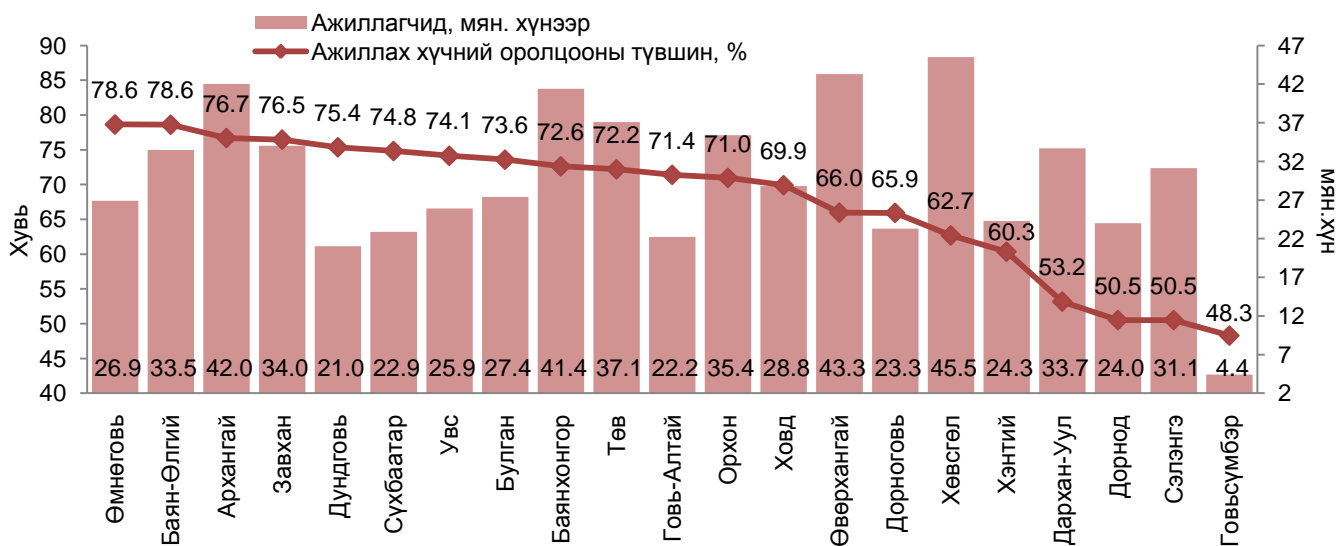
2014 оны 4 дүгээр улирлын байдлаар тухайн үеийн ажиллагчдын⁴ тоо 1040.7 мянгад хүрсэний 58.0 хувь нь хот, суурин газарт байгаа бөгөөд хөдөлмөр эрхэлсэн хүний тоо бүс нутгаар нэлээд ялгаатай байна. Нийт ажиллагчдын 412.6 мянга буюу 39.6 хувь нь Улаанбаатар хотод, 235.0 мянга буюу 22.6 хувь нь хангайн бүсэд байгаа нь хамгийн өндөр үзүүлэлт бол хамгийн бага нь зүүн бүсэд 71.3 мянга буюу 6.8 хувь нь ногдож байна (Хүснэгт 2.1).

Хүснэгт 2.1 Ажиллагчид, хүйс, хот, хөдөө, бүсээр

Байршил/ бүс нутаг	Бүгд		Хүйсээр			
	тоо	%	Эрэгтэй		Эмэгтэй	
			тоо	%	тоо	%
Хот	603 174	58.0	322 657	58.1	280 517	57.8
Хөдөө	437 537	42.0	232 401	41.9	205 136	42.2
Төв	177 450	17.1	92 883	16.7	84 567	17.4
Зүүн	71 270	6.8	39 428	7.1	31 842	6.5
Баруун	144 375	13.9	74 983	13.5	69 392	14.3
Хангай	235 055	22.6	119 099	21.5	115 956	23.9
Улаанбаатар	412 561	39.6	228 665	41.2	183 896	37.9
Дүн	1 040 711	100.0	555 058	100.0	485 653	100.0

Аймгуудын дүнгээр авч үзэхэд нийт ажиллагчдын хамгийн их буюу 4.4 хувь нь Хөвсгөл аймагт байхад хамгийн бага буюу 0.4 хувь нь Говьсүмбэр аймагт байна. Ажиллагчдын тоо болон ажиллах хүчний оролцооны түвшинг аймгаар Зураг 2.1-д харууллаа.

Зураг 2.1 Ажиллагчид, ажиллах хүчний оролцооны түвшин, аймгаар

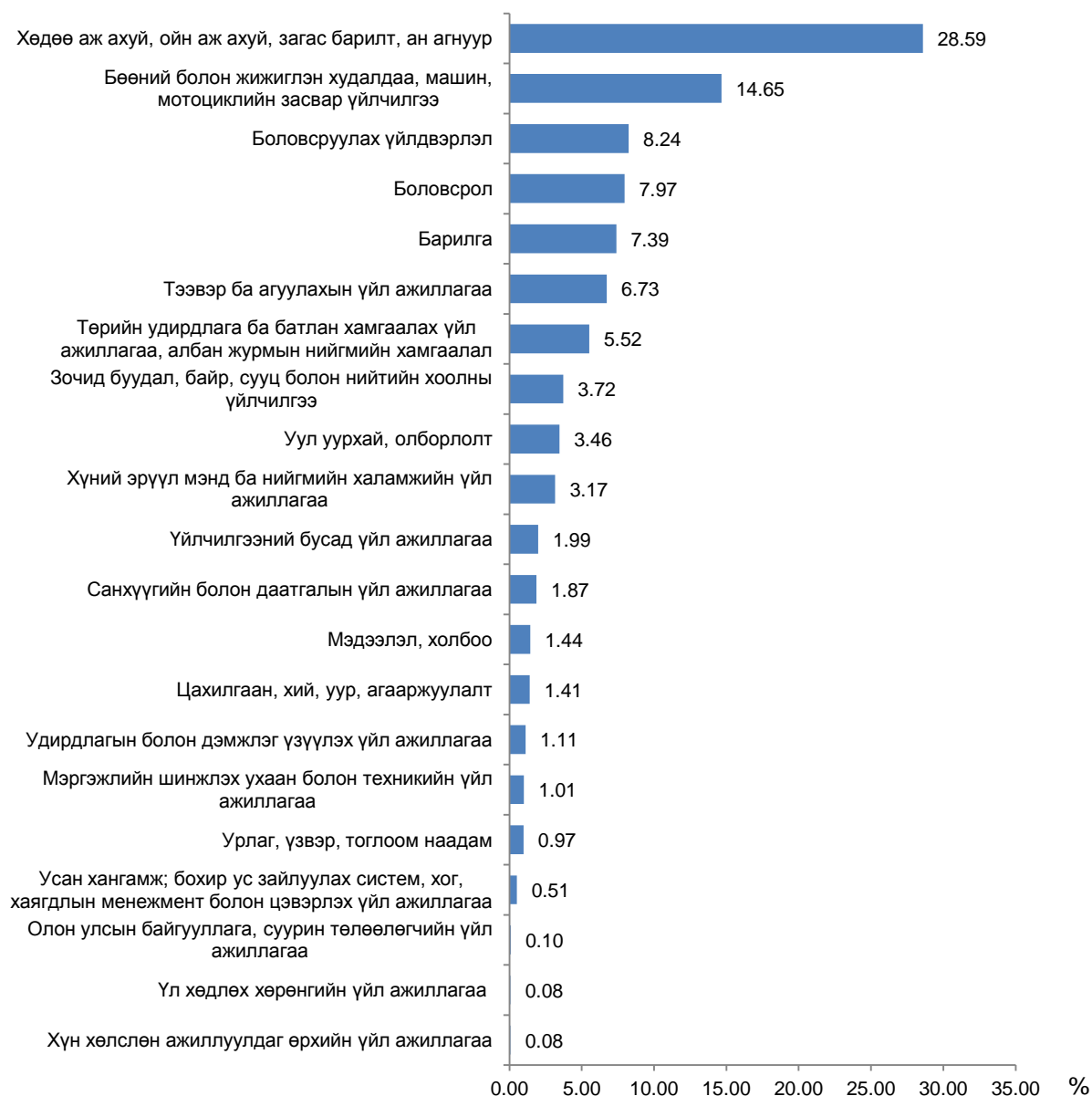


⁴ Ажиллагч гэж цалин хөлс, орлого олох зорилгоор эдийн засгийн үйл ажиллагаанд оролцож, хөдөлмөр эрхлэлтийн аль нэг статуст хамрагдаж буй иргэнийг хэлнэ. Цалин хөлс, орлого олох зорилгоор эдийн засгийн үйл ажиллагаанд сүүлийн долоо хоногт нэгээс дээш цагаар оролцсон бол ажиллагч гэж үзнэ.

Дээр дурьдсанчлан хангайн бүсэд ажиллагчдын тоо өндөр байгаад Хөвсгөл, Өвөрхангай, Архангай, Баянхонгор аймгийн ажиллагчдын тоо бусад аймгуудаас өндөр байгаа нь нөлөөлжээ.

Хөдөлмөр эрхэлсэн нийт хүн амын 297.5 мянга буюу 28.6 хувь нь хөдөө аж ахуйн салбарт ажиллаж байгаагийн 165.4 мянга нь эрэгтэй, 132.1 мянга нь эмэгтэйчүүд байна. Харин 218.7 мянга буюу 21.0 хувь нь үйлдвэрлэл, 524.5 мянга буюу 50.4 хувь нь үйлчилгээний салбарт тус тус ажиллаж байна. Ажиллагчдыг эдийн засгийн үйл ажиллагааны салбарын ангилал, дүнд эзлэх хувиар Зураг 2.2-д үзүүлэв.

Зураг 2.2 Ажиллагчид, эдийн засгийн үйл ажиллагааны салбар, хувиар



Хөдөлмөр эрхэлж буй хүн амыг ажил мэргэжлээр нь ангилж үзвэл тэдний ихэнх буюу 292.2 мянга (28.1 хувь) нь хөдөө аж ахуй, ой, загас агнуурын чиглэлийн ажил эрхэлсэн байна. Түүнчлэн 183.1 мянга буюу 17.6 хувь нь худалдаа, үйлчилгээ, 154.3 мянга буюу 14.8 хувь нь мэргэжилтэн, 117.4 мянга буюу 11.3 хувь нь үйлдвэрлэл, барилга, гар урлал, холбогдох ажил, үйлчилгээний чиглэлээр ажил эрхэлж байна.

Хүснэгт 2.2 Ажиллагчид, ажил мэргэжлийн ангилал, хүйсээр

Ажил мэргэжлийн ангилал	Бүгд		Хүйсээр			
			Эрэгтэй		Эмэгтэй	
	тоо	%	тоо	%	тоо	%
Бүгд	1 040 711	100.0	555 059	100.0	485 652	100.0
Менежер	59 491	5.7	39 150	7.0	20 341	4.2
Мэргэжилтэн	154 295	14.8	54 500	9.8	99 795	20.5
Техникч болон туслах/ дэд мэргэжилтэн	24 333	2.3	12499	2.3	11834	2.4
Контор, үйлчилгээний ажилтан	33 275	3.2	8600	1.5	24675	5.1
Худалдаа, үйлчилгээний ажилтан	183 111	17.6	60 042	10.8	123 069	25.3
Хөдөө аж ахуй, ой, загас агнуурын ажилтан	292 234	28.1	162 284	29.2	129 950	26.8
Үйлдвэрлэл, барилга, гар урлал, холбогдох ажил, үйлчилгээний ажилтан	117 371	11.3	81 529	14.7	35 842	7.4
Суурин төхөөрөмж, машин механизмын операторч, угсрагч	95 200	9.2	88 101	15.9	7 099	1.5
Энгийн ажил, мэргэжил	76 108	7.3	43 061	7.8	33 047	6.8
Зэвсэгт хүчний ажил, мэргэжил	5 293	0.5	5 293	1.0	-	-

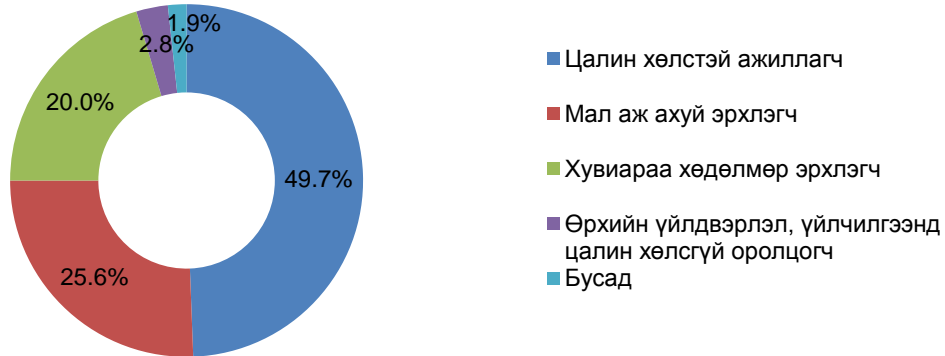
Улсын хэмжээнд ажиллаж байгаа суурин төхөөрөмж, машин механизмын операторч, угсрагч арван хүний ес нь, менежер болон үйлдвэрлэл, барилга, гар урлал, холбогдох ажил, үйлчилгээний ажилчдын арван хүний долоо нь, хөдөө аж ахуй, ой, загас агнуур болон энгийн ажил эрхлэгчдийн таван хүний гурав нь эрэгтэйчүүд байгаа бол худалдаа үйлчилгээний болон контор, үйлчилгээний ажил эрхлэгчдийн арван хүний долоо нь эмэгтэйчүүд байна.

Ажиллагчдыг хөдөлмөр эрхлэлтийн байдлаар нь авч үзэхэд 2014 оны 4 дүгээр улирлын байдлаар цалин хөлстэй ажиллагч 513.8 мянга, мал аж ахуй эрхлэгч 266.8 мянга, хувиараа хөдөлмөр эрхлэгч 212.5 мянга, өрхийн үйлдвэрлэл, үйлчилгээнд цалин хөлсгүй оролцогч 29.7 мянга, ажил олгогч 16.4 мянга, нөхөрлөл, хоршооны гишүүн 1.2 мянга, эдгээрт хамрагдах боломжгүй 0.3 мянган ажиллагчид байна.

Ажиллагчдын тоо улсын хэмжээнд 1040.7 мянга байгаагийн 266.8 мянга нь мал аж ахуй эрхлэгчид байна. Үлдсэн 773.9 мянган ажиллагчдыг байгууллагын төрлөөр авч үзвэл, 302.0 мянга буюу 39.0 хувь нь хувийн аж ахуйн нэгж байгууллагад, 230.0 мянга буюу 29.8 хувь нь хувь хүн, иргэнд, 180.2 мянга буюу 23.3 хувь нь төсөвт байгууллагад, 37.5 мянга буюу 4.8 хувь нь төрийн өмчит үйлдвэрийн газарт, 17.3 мянга буюу 2.2 хувь нь

төрийн бус байгууллагад, 6.9 мянга буюу 0.9 хувь нь орон нутгийн өмчит үйлдвэрийн газарт тус тус ажиллаж байна (Хүснэгт 2.3).

Зураг 2.3 Ажиллагчид, хөдөлмөр эрхлэлтийн байдал, хувиар



Орон нутгийн өмчит үйлдвэрийн газарт ажиллагч арван хүний ес нь, хувийн аж ахуйн нэгж байгууллагад ажиллагч арван хүний найм нь, төрийн өмчит үйлдвэрийн газар, төсөвт байгууллага, төрийн бус байгууллага, хувь хүн, иргэнд ажиллагч арван хүний долоо нь тус тус хотод ажиллаж байна.

Хүснэгт 2.3 Ажиллагчид, аж ахуйн нэгж, байгууллагын төрөл, хот, хөдөөгөөр

Байгууллагын төрөл	Бүгд		Байршлаар	
	тоо	%	Хот	Хөдөө
Төрийн өмчит үйлдвэрийн газар	37 566	4.8	24 457	13 109
Орон нутгийн өмчит үйлдвэрийн газар	6 889	0.9	5 915	974
Төсөвт байгууллага	180 176	23.3	120 321	59 855
Төрийн бус байгууллага	17 257	2.2	12 756	4 501
Хувь хүн, иргэн	230 053	29.8	160 170	69 883
Хувийн аж ахуйн нэгж байгууллага	301981	39.0	255749	46232
Үүнээс:				
<i>Хязгаарлагдмал хариуцлагатай компани</i>	281 991	93.4	245 052	36 939
<i>Хувьцаат компани</i>	10 851	3.6	7 056	3 795
<i>Хоршоо</i>	7 415	2.4	3 135	4 280
<i>Зарим гишүүд нь бүрэн хариуцлагатай нөхөрлөл</i>	557	0.2	-	557
<i>Бүх гишүүд нь бүрэн хариуцлагатай нөхөрлөл</i>	1 019	0.3	359	660
<i>Орлогыг нь тухай бүр тодорхойлох боломжгүй бөгөөд албан ёсны бүртгэлтэй ажил, үйлчилгээ эрхлэгч иргэн</i>	147	0.1	147	-
Дүн	773 922	100.0	579 368	194 554

3. Албан бус сектор дахь хөдөлмөр эрхлэлт

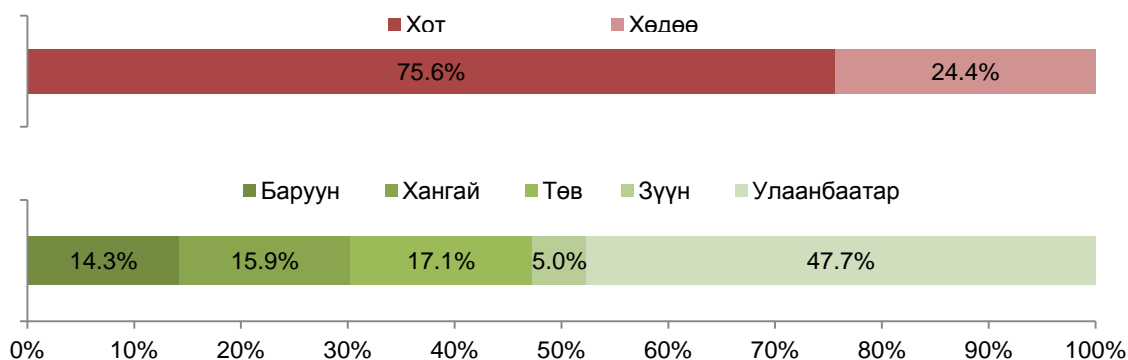
Албан бус секторт хөдөлмөр эрхлэгчдийн тоо⁵ 178.7 мянга байгаагийн 105.1 мянга буюу 58.8 хувь нь эрэгтэй, 73.6 мянга буюу 41.2 хувь нь эмэгтэй байна. Мөн 97.4 хувь нь үндсэн ажлаараа, бусад 2.6 хувь нь давхар ажлаараа албан бус секторт хөдөлмөр эрхлэгчид байна.

Хүснэгт 3.1 Албан бус сектор дах хөдөлмөр эрхлэгчид, хүйс, хот, хөдөө, бүсээр

Бүгд	Байршлаар			Бүсээр					
		Хот	Хөдөө	Баруун	Хангайн	Төвийн	Зүүн	Улаанбаатар	
Бүгд	Бүгд	178 712	135 189	43 523	25 498	28 474	30 563	8 977	85 200
	Анхдагч	174 014	132 529	41 485	24 401	27 450	29 899	8 454	83 812
	Хоёрдогч	4 698	2 660	2 038	1 097	1 025	665	523	1 388
Эрэгтэй	Бүгд	105 085	79 279	25 806	15 326	16 729	16 082	5 896	51 052
	Анхдагч	101 395	76 829	24 566	14 765	15 886	15 523	5 557	49 664
	Хоёрдогч	3 690	2 450	1 240	561	843	559	339	1 388
Эмэгтэй	Бүгд	73 627	55 910	17 717	10 172	11 745	14 481	3 081	34 148
	Анхдагч	72 619	55 700	16 919	9 636	11 564	14 376	2 897	34 148
	Хоёрдогч	1 008	210	798	537	181	105	184	

Албан бус секторт хөдөлмөр эрхлэгчдийн 75.6 хувь нь хот, суурин газарт, 24.4 хувь нь хөдөө орон нутагт амьдарч байна. Түүнчлэн албан бус секторт хөдөлмөр эрхлэгчдийн 47.7 хувь нь Улаанбаатар хотод, 17.1 хувь нь төвийн бүсэд, 15.9 хувь нь хангайн бүсэд, 14.3 хувь нь баруун бүсэд, 5.0 хувь нь зүүн бүсэд байна.

Зураг 3.1 Албан бус секторт хөдөлмөр эрхлэгчид, хот, хөдөө, бүс, хувиар



Аймгуудаар авч үзвэл Өвөрхангай (5.5 хувь) аймагт хамгийн өндөр, Булган (0.5 хувь), Говьсүмбэр (0.4 хувь) аймгуудад хамгийн бага хувьтай байна.

⁵ Албан ёсны бүртгэл, нийгмийн хамгаалалд бүрэн хамрагдаагүй, аж ахуй эрхлэх зохион байгуулалтын хэлбэрт ороогүй, хөдөө аж ахуйн бус бөгөөд хуулиар хориглоогүй ажил үйлчилгээ эрхэлж буй иргэд.

Хүснэгт 3.2 Албан бус секторт хөдөлмөр эрхлэгчид, аймаг, нийслэл, хүйсээр

Аймаг, нийслэл	Нийт			Үүнээс:	
	Бүгд	Хүйсээр		Үндсэн	Давхар
		Эрэгтэй	Эмэгтэй		
Баруун бүс	25 499	15 327	10 172	24 400	1 098
Баян-Өлгий	8 141	5 244	2 897	7 982	160
Говь-Алтай	2 332	1 596	736	2 332	-
Завхан	5 589	2 343	3 246	5 420	167
Увс	4 222	3 168	1 054	4 061	161
Ховд	5 215	2 976	2 239	4 605	610
Хангайн бүс	28 473	16 729	11 744	27 450	1 024
Архангай	1 904	1 447	457	1 678	226
Баянхонгор	2 182	1 298	884	2 182	-
Булган	854	712	142	855	-
Орхон	7 592	4 093	3 499	7 156	436
Өвөрхангай	9 850	4 814	5 036	9 488	362
Хөвсгөл	6 091	4 365	1 726	6 091	-
Төвийн бүс	30 563	16 081	14 482	29 899	664
Говьсүмбэр	779	315	464	778	-
Дархан-Уул	8 390	3 587	4 803	8 390	-
Дорноговь	4 615	2 452	2 163	4 616	-
Дундговь	4 047	2 300	1 747	3 629	418
Өмнөговь	4 877	2 954	1 923	4 877	-
Сэлэнгэ	3 136	1 999	1 137	2 890	246
Төв	4 719	2 474	2 245	4 719	-
Зүүн бүс	8 977	5 896	3 081	8 453	524
Дорнод	2 174	1 390	784	2 174	-
Сүхбаатар	2 771	2 146	625	2 615	156
Хэнтий	4 032	2 360	1 672	3 664	368
Улаанбаатар	85 200	51 052	34 148	83 812	1 388
Бүгд	178 712	105 085	73 627	174 014	4 698

Албан бус секторт хөдөлмөр эрхлэгчдийг үндсэн болон давхар хөдөлмөр эрхлэлтээр нь аймгаар авч үзэхэд Өвөрхангай аймагт үндсэн ажлаараа албан бус хөдөлмөр эрхлэгчид (5.5 хувь), Ховд аймагт давхар ажлаараа албан бус хөдөлмөр эрхлэгчдийн (13.0 хувь) дүнд эзлэх хувь хамгийн өндөр байна. Түүнчлэн Баянхонгор, Булган, Говь-Алтай, Дорноговь, Дорнод, Өмнөговь, Төв, Хөвсгөл, Дархан-Уул, Говьсүмбэр аймгуудад албан бус секторт давхар хөдөлмөр эрхэлсэн хүн байхгүй байна.

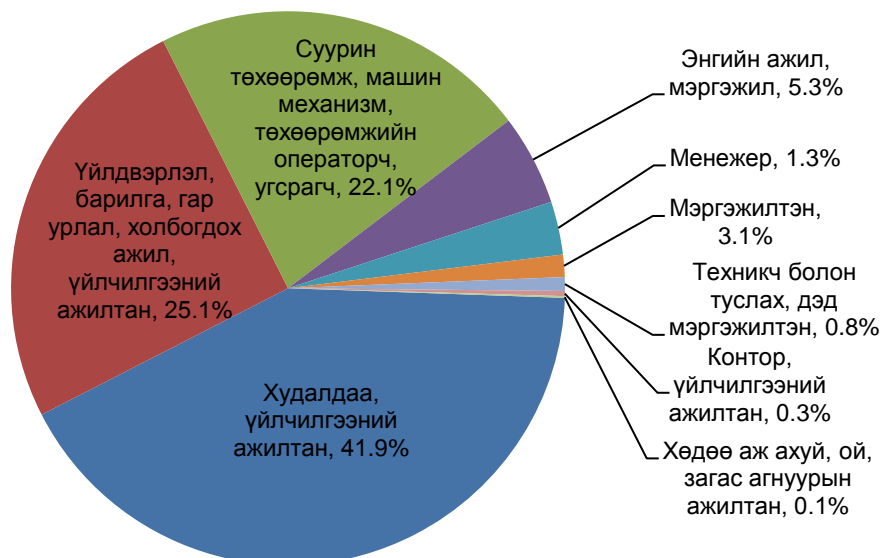
Албан бус секторт хөдөлмөр эрхэлсэн нийт хүн амын 69.8 мянга буюу 39.1 хувь нь бөөний болон жижиглэн худалдаа, машин мотоциклийн засвар үйлчилгээний салбарт, 38.9 мянга буюу 21.8 хувь нь тээвэр, агуулахын үйл ажиллагааны салбарт, 31.7 мянга буюу 17.7 хувь нь боловсруулах үйлдвэрлэлийн салбарт ажиллаж байна.

Хүснэгт 3.3 Албан бус секторт хөдөлмөр эрхлэгчид, эдийн засгийн үйл ажиллагааны салбараар

Эдийн засгийн үйл ажиллагааны салбар	Бүгд		Үүнээс:			
			Эрэгтэй		Эмэгтэй	
	Тоо	%	Тоо	%	Тоо	%
Бүгд	178 712	100.0	105 085	100.0	73 627	100.0
Уул уурхай, олборлолт	3 714	2.1	2 961	2.8	753	1.0
Боловсруулах үйлдвэрлэл	31 705	17.7	17 879	17.0	13 826	18.8
Усан хангамж; бохир ус зайлуулах систем, хог, хаягдлын менежмент болон цэвэрлэх үйл ажиллагаа	214	0.1	-	-	214	0.3
Барилга	7 925	4.4	6 042	5.8	1 883	2.6
Бөөний болон жижиглэн худалдаа, машин, мотоциклийн засвар үйлчилгээ	69 845	39.1	28 769	27.4	41 076	55.8
Тээвэр ба агуулахын үйл ажиллагаа	38 929	21.8	36 109	34.4	2 820	3.8
Зочид буудал, байр, сууц болон нийтийн хоолны үйлчилгээ	5 300	3.0	2 202	2.1	3 098	4.2
Мэдээлэл, холбоо	1 885	1.1	1 638	1.6	247	0.3
Санхүүгийн болон даатгалын үйл ажиллагаа	125	0.1	125	0.1	-	-
Мэргэжлийн шинжлэх ухаан болон техникийн үйл ажиллагаа	1 635	0.9	633	0.6	1 002	1.4
Удирдлагын болон дэмжлэг үзүүлэх үйл ажиллагаа	567	0.3	567	0.5	-	-
Боловсрол	382	0.2	-	-	382	0.5
Урлаг, үзвэр, тоглоом наадам	1 945	1.1	1 719	1.6	226	0.3
Үйлчилгээний бусад үйл ажиллагаа	14 541	8.1	6 441	6.1	8 100	11.0

Албан бус секторт хөдөлмөр эрхлэгчдийн дийлэнх буюу 74.8 мянга нь (41.9 хувь) худалдаа, үйлчилгээний ажил эрхэлсэн бөгөөд энэ мэргэжлээр эмэгтэйчүүдийн ихэнх буюу 49.3 мянгань (67.0 хувь) ажилласан байхад нийт эрэгтэйчүүдийн дийлэнх буюу 37.4 мянга (35.6 хувь) нь суурин төхөөрөмж, машин механизмын операторч, угсрагчаар ажилласан байна.

Зураг 3.2 Албан бус секторт хөдөлмөр эрхлэгчид, ажил мэргэжлийн ангилал, хувиар



4. Ажилгүй иргэд

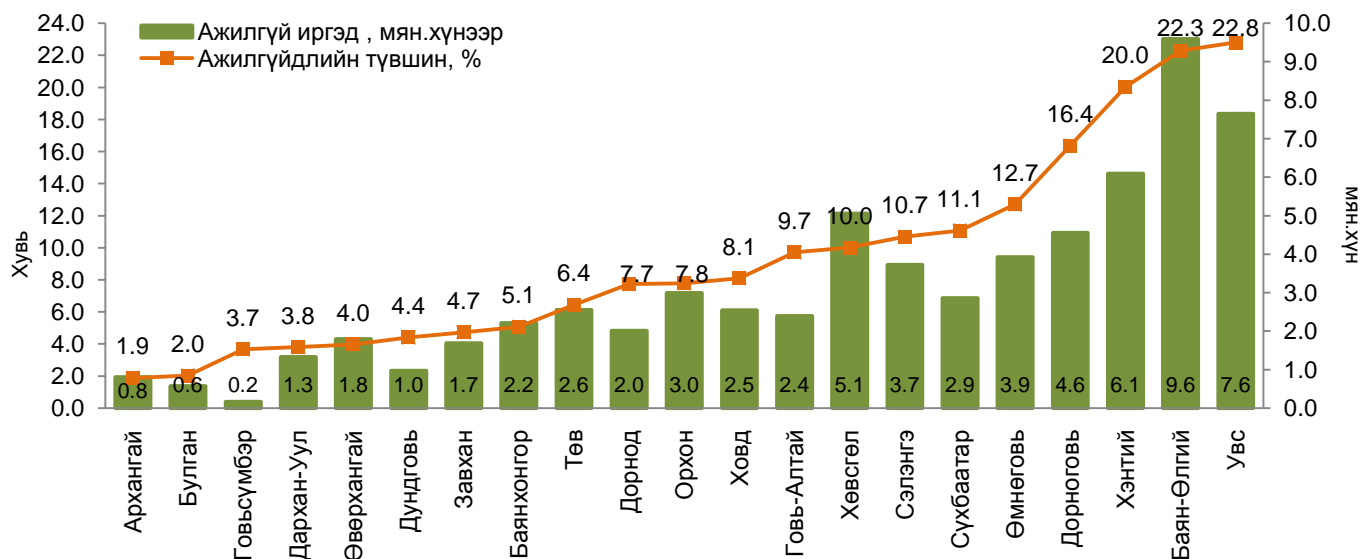
Судалгааны дүнгээр сүүлийн 7 хоногт хөдөлмөр эрхлэх боломжтой, ажил хайсан ажилгүй иргэдийн⁶ тоо 87.0 мянга байгаагийн 49.1 мянга буюу 56.5 хувь нь эрэгтэйчүүд, 37.9 мянга буюу 43.5 хувь нь эмэгтэйчүүд байна. Ажилгүй арван хүн тутмын долоо нь хот, суурин газарт амьдарч байна.

Хүснэгт 4.1 Ажилгүй иргэд, ажилгүйдлийн түвшин, хүйсээр, хот, хөдөө, бүс, суурьшлаар

Байршил, бүс нутаг	Ажилгүй иргэдийн тоо						Ажилгүйдлийн түвшин, хувиар		
	Бүгд		Эрэгтэй		Эмэгтэй		Бүгд	Эрэгтэй	Эмэгтэй
	Тоо	%	Тоо	%	Тоо	%			
Бүгд	87 028	100.0	49 149	100.0	37 879	100.0	7.7	8.1	7.2
Хот	56 574	65.0	31543	64.2	25031	66.1	8.6	8.9	8.2
Хөдөө	30 454	35.0	17606	35.8	12848	33.9	6.5	7.0	5.9
Төв	17 222	19.8	11 276	22.9	5 946	15.7	8.8	10.8	6.6
Зүүн	10 961	12.6	7 246	14.7	3 715	9.8	13.3	15.5	10.4
Баруун	23 865	27.4	10 730	21.8	13 135	34.7	14.2	12.5	15.9
Хангай	13 425	15.4	7 132	14.6	6 293	16.6	5.4	5.6	5.1
Улаанбаатар	21 555	24.8	12 765	26.0	8 790	23.2	5.0	5.3	4.6

Ажилгүй иргэдийг бүс нутгаар авч үзвэл, 27.4 хувь нь баруун бүсэд, 19.8 хувь нь төвийн бүсэд, 15.4 хувь нь хангайн бүсэд, 12.6 хувь нь зүүн бүсэд, 24.8 хувь нь Улаанбаатар хотод амьдарч байна. Аймгуудын хувьд нийт ажилгүйчүүдийн 11.0 хувь нь Баян-Өлгий аймагт байгаа нь хамгийн өндөр бол Говьсүмбэр аймагт хамгийн бага 0.2 хувьтай байна. Ажилгүй иргэдийн тоо болон ажилгүйдлийн түвшинг аймаг, нийслэлээр Зураг 4.1-д харууллаа.

Зураг 4.1 Ажилгүй иргэд, ажилгүйдлийн түвшин, аймгаар



⁶ Ажилгүй иргэн гэж тухайн хугацаанд ажилгүй байсан, ажил хийхэд бэлэн, ажил идэвхтэй хайж байгаа хөдөлмөрийн насны, хөдөлмөрийн чадвартай иргэнийг хэлнэ.

Ажилгүйдлийн түвшин Баян-Өлгий, Говь-Алтай, Дорноговь, Өмнөговь, Сэлэнгэ, Сүхбаатар, Увс, Ховд, Хөвсгөл, Хэнтий, Орхон аймагт улсын дунджаас 0.1-15.1 пунктээр дээгүүр, Дорнод аймагт дундажтай ижил түвшинд, бусад аймагт 1.3-5.8 пунктээр доогуур байна.

Ажилгүйдлийн түвшин улсын хэмжээнд 7.7 хувь байгаа бөгөөд үүнийг хүйсээр авч үзвэл, эрэгтэйчүүдийн ажилгүйдлийн түвшин 8.1 хувь, эмэгтэйчүүдийнх 7.2 хувь байна. Хот, суурин газрын хүн амын ажилгүйдлийн түвшин 8.6 хувь байгаа нь улсын дунджаас 0.9 пунктээр дээгүүр, харин хөдөө орон нутагт ажилгүйдлийн түвшин 6.5 хувь байгаа нь улсын дунджаас 1.2 пунктээр, хот суурин газрынхаас 2.1 пунктээр доогуур байна. Ажилгүйдлийн түвшин баруун бүсэд 14.2 хувь, зүүн бүсэд 13.3 хувь, төвийн бүсэд 8.8 хувь буюу улсын дунджаас 1.1-6.5 пунктээр дээгүүр байгаа бол хангайн бүсэд 5.4 хувь, Улаанбаатар хотод 5.0 хувь байгаа нь улсын дунджаас 2.3-2.7 пунктээр доогуур байна.

Насны бүтцийн хувьд авч үзвэл нийт ажилгүй иргэдийн 55.0 хувийг 15-34 насныхан байгаа бол 30.9 хувийг 35-49 насныхан, 14.1 хувийг 50-59 насныхан эзэлж байна.

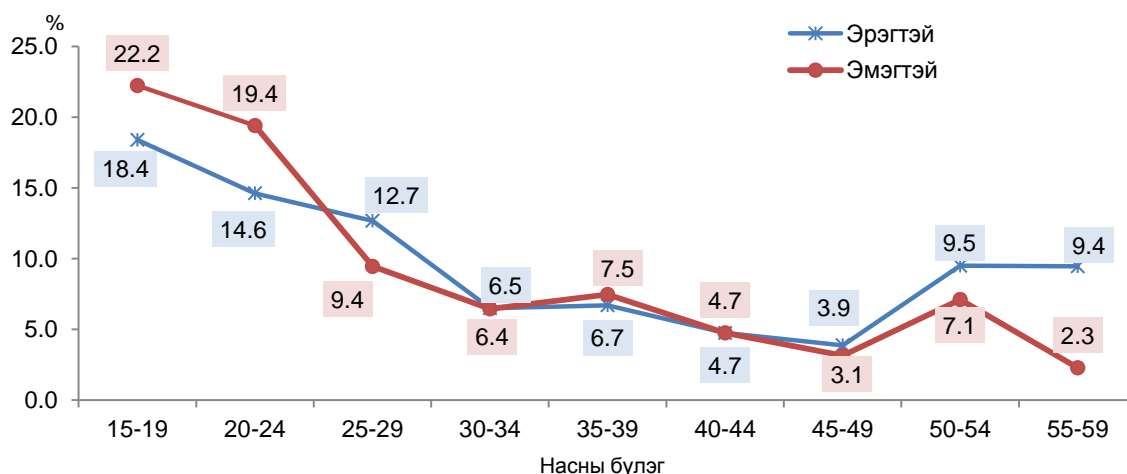
Хүснэгт 4.2 Ажилгүй иргэд, насны бүтэц, хувиар

Насны бүлэг	Бүгд		Хувь	
	Тоо	%	Эрэгтэй	Эмэгтэй
15-19	3 316	3.8	4.1	3.5
20-24	15 845	18.2	17.1	19.6
25-29	18 027	20.7	22.6	18.3
30-34	10 669	12.3	11.7	13.0
35-39	13 766	15.8	14.0	18.1
40-44	7 973	9.2	8.1	10.6
45-49	5 158	5.9	5.7	6.2
50-54	9 045	10.4	10.9	9.8
55-59	3 229	3.7	5.8	0.9
Дүн, %		100.0	100.0	100.0
Тоо	87 028		49 149	37 879

Ажилгүй иргэдийн насны бүтцийг хүйсээр харьцуулбал эрэгтэйчүүдийн хувьд 20-29 болон 35-39 насны ажилгүй эрэгтэйчүүдийн эзлэх хувийн жин өндөр байгаа бол эмэгтэйчүүдийн хувьд 20-39 насны ажилгүй эмэгтэйчүүдийн эзлэх хувийн жин өндөр байна.

Ажилгүйдлийн түвшинг насны бүтэц, хүйсээр харьцуулбал 25-29, 45-59 насны эрэгтэйчүүдийн ажилгүйдлийн түвшин өндөр, бусад насны бүлгийн хувьд эмэгтэйчүүдийн ажилгүйдлийн түвшин өндөр байна.

Зураг 4.2 Ажилгүйдлийн түвшин, насны бүлэг, хүйс, хувиар



Ажилгүй иргэдийг боловсролын түвшнээр авч үзвэл тодорхой мэргэжил эзэмших түвшний буюу техникийн болон мэргэжлийн, тусгай мэргэжлийн дунд болон дээд боловсролтой ажилгүй иргэн нийт ажилгүй иргэдийн 61.7 хувийг эзэлж байхад үлдсэн 38.3 хувийг бүрэн дунд, түүнээс доош болон боловсролгүй иргэд эзэлж байна.

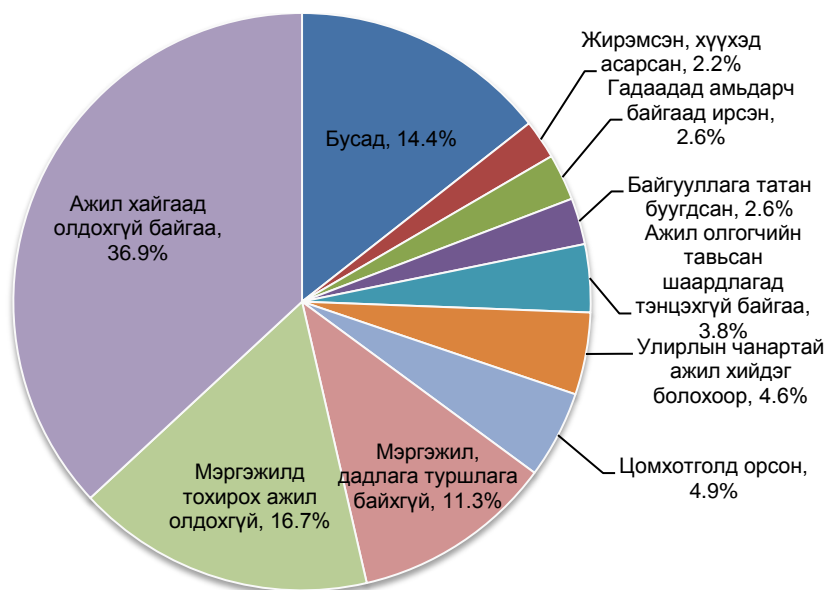
Хүснэгт 4.3 Ажилгүй иргэд, боловсролын түвшин, хүйсээр

Боловсролын түвшинг	Бүгд	Хүйс	
		Эрэгтэй	Эмэгтэй
Боловсролгүй	4 196	2 076	2 120
Бага	3 305	2 080	1 225
Суурь	10 905	6 506	4 399
Бүрэн дунд	14 917	7 475	7 442
Техникийн болон мэргэжлийн	26 664	18 896	7 768
Тусгай мэргэжлийн дунд	4 486	2 390	2 096
Дипломын дээд болон бакалавр	22 020	9 396	12 624
Магистр	535	330	205
Бүгд	87 028	39 423	25 050

Хөгжиж буй ихэнх орнуудад гол төлөв боловсрол доогуур буюу боловсролгүй хүн ам ажилгүй байдаг бол манай улсад боловсролтой иргэд ажилгүй байх хандлагатай байна.

Ажилгүй иргэдийг шалтгаанаар нь авч үзвэл 32.1 мянга буюу 36.9 хувь нь ажил хайгаад олдохгүй байгаа, 14.5 мянга буюу 16.7 хувь нь мэргэжилд тохирох ажил олдохгүй, 9.9 мянга буюу 11.3 хувь нь мэргэжил, дадлага туршлага байхгүй учраас ажилгүй байгаа гэж хариулсан иргэд хамгийн өндөр хувьтай байна.

Зураг 4.3 Ажилгүй иргэд, шалтгаан, хувиар



5. Дүгнэлт

1. Эдийн засгийн тухайн үеийн идэвхтэй хүн амын тоо 1227.7 мянга байгаас 1040.7 мянга (92.3 хувь) нь ажиллагчид байна.
2. Ажиллах хүчний оролцооны түвшин хотод хөдөөгийнхөөс доогуур байна. Хот, суурин газарт 15 ба түүнээс дээш насны суралцагчдын хувийн жин өндөр байгаа нь хот, суурин газарт ажиллах хүчний оролцооны түвшинг бууруулахад нөлөөлж байна.
3. Ажилгүйчүүдийн 51.2 хувийг 20-34 насныхан эзлэж байна.
4. Хөдөлмөр эрхлэгч хүн амын 50.4 хувь нь үйлчилгээ, 28.6 хувь нь хөдөө аж ахуйн салбарт, 21.0 хувь нь үйлдвэрлэлийн салбарт тус тус ажиллаж байна.
5. Мал аж ахуйн эрхлэгчдээс бусад хөдөлмөр эрхэлж буй хүн амын 39.0 хувийг хувийн аж ахуйн нэгж, байгууллагад ажиллагчид, 29.8 хувийг хувь хүн, иргэнд, 23.3 хувийг төсөвт байгууллагад ажиллагчид бүрдүүлж байна.
6. Нийт ажиллагчдын 178.7 мянга буюу 17.2 хувь нь албан бус секторт хөдөлмөр эрхэлж байна.
7. Албан бус секторт ажилласан хүн амын ихэнх буюу 39.1 хувь нь бөөний болон жижиглэн худалдаа, машин мотоциклийн засвар үйлчилгээний салбарт ажилласан байна.

ҮНДЭСНИЙ СТАТИСТИКИЙН ХОРОО
ХҮН АМ, НИЙГМИЙН СТАТИСТИКИЙН ГАЗАР

