

ҮНДЭСНИЙ СТАТИСТИКИЙН ХОРОО

АЖИЛЛАХ ХҮЧНИЙ СУДАЛГАА



2017 ОНЫ
II УЛИРАЛ



ҮНДЭСНИЙ СТАТИСТИКИЙН ХОРОО

АЖИЛЛАХ ХҮЧНИЙ СУДАЛГААНЫ 2017 ОНЫ 2 ДУГААР УЛИРЛЫН ТОВЧ ТАНИЛЦУУЛГА

Улаанбаатар хот
2017 он



АГУУЛГА

1.	Хүн амын эдийн засгийн идэвх	4
2.	Ажиллагчид	7
3.	Албан бус салбар дах хөдөлмөр эрхлэлт	11
4.	Ажилгүй иргэд.....	15
5.	Дүгнэлт	18



1. Хүн амын эдийн засгийн идэвх

Үндэсний статистикийн хороо нь “Ажиллах хүчний түүвэр судалгаа” (АХС) -г олон улсын нийтлэг жишиг аргачлалын дагуу 2006 оноос эхлэн улирлаар явуулж байна. Энэхүү судалгаа нь хөдөлмөрийн зах зээл дэх улирлын хэлбэлзлийг тусгасан хүн амын хөдөлмөр эрхлэлтийн талаарх үндэсний хэмжээний суурь судалгаа юм.

Ажиллах хүчний 2017 оны 2 дугаар улирлын судалгааны дүнгээр улсын хэмжээнд 15, түүнээс дээш насны 2224.3¹ мянган хүн байгаагийн 1084.6 мянга (48.8%) нь эрэгтэй, 1139.7 мянга (51.2%) нь эмэгтэйчүүд байна. Эдийн засгийн тухайн үеийн идэвхтэй хүн ам² (ЭЗИХА) 1369.5 мянга байгаа нь 15 ба түүнээс дээш насны нийт хүн амын 61.6 хувийг эзэлж байна.

Сүүлийн 7 хоногт ажил эрхэлсэн үндсэн үйл ажиллагааны шинж байдлаараа ажиллаж байсан, түр ажиллаагүй байгаа ажиллагчид болон ажилгүй иргэдийг ажиллах хүч буюу эдийн засгийн идэвхтэй хүн амд хамруулдаг бөгөөд эдийн засгийн идэвхтэй хүн амын 1237.7 (90.4%) мянга нь ажиллагчид, 131.8 (9.6%) мянга нь ажилгүй иргэд байна. Эдийн засгийн идэвхтэй хүн амын 834.7 (61.0%) мянга нь хот, суурин газарт, 534.7 (39.0%) мянга нь хөдөө орон нутагт амьдарч байна.

15, түүнээс дээш насны хүн амын 854.8 (38.4%) мянга нь эдийн засгийн идэвхгүй хүн ам³ байгаа бөгөөд 343.2 мянга нь эрэгтэйчүүд, 511.6 мянга нь эмэгтэйчүүд байна.

Эдийн засгийн идэвхгүй хүн амын 661.2 (77.4%) мянга нь хот, суурин газарт, 193.6 (22.6%) мянга нь хөдөө орон нутагт амьдарч байна. Эдийн засгийн идэвхгүй хүн ам хөдөө орон нутагт бага байгаа нь ажиллах хүчний оролцооны түвшин өндөр гарахад нөлөөлжээ (Хүснэгт 1.1).

¹ Энд өрхөөс гадуур амьдарч байгаа гадаадад суугаа иргэд болон цэрэг, хоригдлын тоог оруулахгүй.

² Эдийн засгийн тухайн үеийн идэвхтэй хүн амд сүүлийн долоо хоногт эрхэлсэн үндсэн үйл ажиллагааны шинж байдлаараа ажиллаж байсан болон ажилгүй байсан нь тодорхойлогдох ажиллагч болон ажилгүй иргэдийг хамруулна.

³ “Эдийн засгийн тухайн үеийн идэвхгүй хүн ам гэж сүүлийн долоо хоногт сургуульд суралцаж байгаа, гэрийн ажилтай, өндөр насны тэтгэвэр тогтоолгосон болон өндөр настай, хөгжлийн бэрхшээлтэй зэрэг шалтгаанаар тухайн хугацаанд ажиллагч болон ажилгүй иргэдийн алинд ч хамаарахгүй хүн амыг ойлгоно.



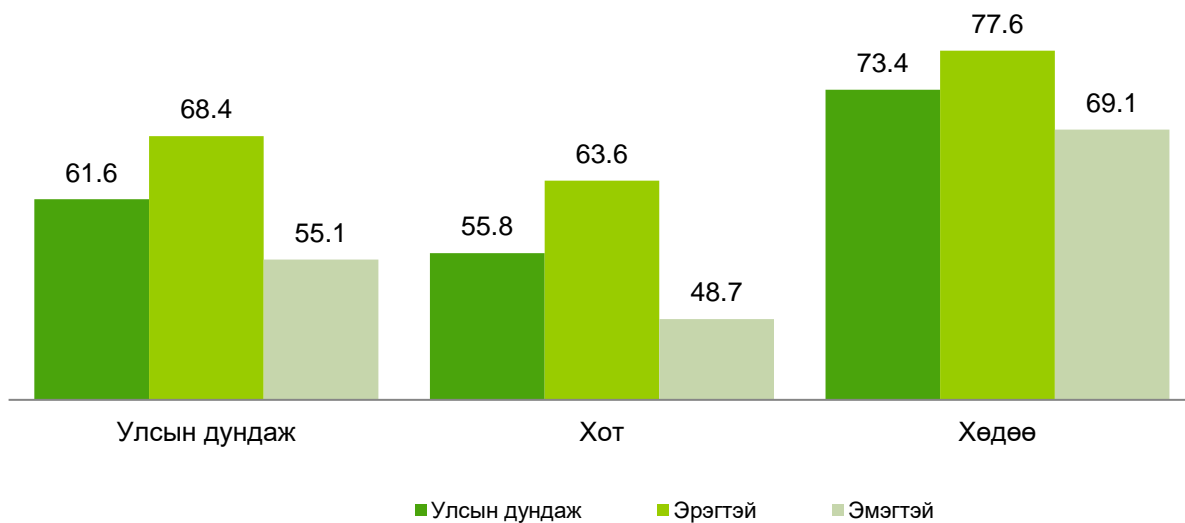
**Хүснэгт 1.1 15, түүнээс дээш насны хүн амын хөдөлмөр эрхлэлтийн байдал,
байршлаар, хүйсээр**

Байршил	Бүгд		Хүйсээр			
			Эрэгтэй		Эмэгтэй	
	Тоо	%	Тоо	%	Тоо	%
Улсын хэмжээнд						
Тухайн үеийн идэвхтэй хүн ам	1 369 450	61.6	741 346	68.4	628 104	55.1
Ажиллагчид	1 237 676	55.7	664 144	61.3	573 532	50.3
Ажилгүй иргэд	131 774	5.9	77 202	7.1	54 572	4.8
Тухайн үеийн идэвхгүй хүн ам	854 820	38.4	343 205	31.6	511 615	44.9
15, түүнээс дээш насны хүн ам	2 224 270	100.0	1 084 551	100.0	1 139 719	100.0
Хот						
Тухайн үеийн идэвхтэй хүн ам	834 708	55.8	454 419	63.6	380 289	48.7
Ажиллагчид	739 584	49.4	397 953	55.7	341 631	43.7
Ажилгүй иргэд	95 124	6.4	56 466	7.9	38 658	5.0
Тухайн үеийн идэвхгүй хүн ам	661 249	44.2	260 491	36.4	400 758	51.3
15, түүнээс дээш насны хүн ам	1 495 957	100.0	714 910	100.0	781 047	100.0
Хөдөө						
Тухайн үеийн идэвхтэй хүн ам	534 742	73.4	286 927	77.6	247 815	69.1
Ажиллагчид	498 092	68.4	266 191	72.0	231 901	64.7
Ажилгүй иргэд	36 650	5.0	20 736	5.6	15 914	4.4
Тухайн үеийн идэвхгүй хүн ам	193 571	26.6	82 714	22.4	110 857	30.9
15, түүнээс дээш насны хүн ам	728 313	100.0	369 641	100.0	358 672	100.0
Улсын хэмжээнд						
АХОТ*, %		61.6		68.4		55.1
Хөдөлмөр эрхлэлтийн түвшин, %		55.6		61.2		50.3
Ажилгүйдлийн түвшин, %		9.6		10.4		8.7
Хот						
АХОТ*, %		55.8		63.6		48.7
Хөдөлмөр эрхлэлтийн түвшин, %		49.4		55.7		43.7
Ажилгүйдлийн түвшин, %		11.4		12.4		10.2
Хөдөө						
АХОТ*, %		73.4		77.6		69.1
Хөдөлмөр эрхлэлтийн түвшин, %		68.4		72.0		64.7
Ажилгүйдлийн түвшин, %		6.9		7.2		6.4

* АХОТ - Ажиллах хүчний оролцооны түвшин

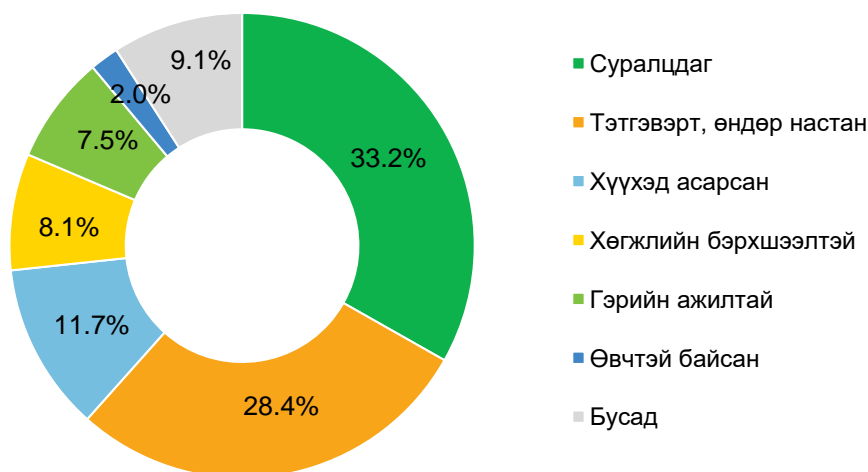
Судалгааны 2017 оны 2 дугаар улирлын дүнгээр ажиллах хүчний оролцооны түвшин (АХОТ) улсын хэмжээнд 61.6 хувь, хотод 55.8 хувь, харин хөдөөд харьцангуй өндөр буюу 73.4 хувьтай байна. Ажиллах хүчний оролцооны түвшин хотод хөдөөгийнхөөс 17.6 пунктээр доогуур байгаа нь хот, суурин газарт сургуульд суралцагчдын хувийн жин хөдөө орон нутгийнхаас өндөр байгаатай холбоотой юм (Зураг 1.1).

Зураг 1.1 Ажиллах хүчний оролцооны түвшин, хүйс, байршлаар, хувиар



Эдийн засгийн идэвхгүй хүн амыг шалтгаанаар нь авч үзэхэд 284.1 мянга нь суралцагчид, 242.7 мянга нь тэтгэврийн болон өндөр настан, 99.9 мянга нь хүүхэд асарсан, 69.2 мянга нь хөгжлийн бэрхшээлтэй, 64.3 мянга нь гэрийн ажилтай, 16.6 мянга нь өвчтэй, 8.3 мянга нь өвчтөн, өндөр настан асарсан, 7.8 мянга нь сурахаар явах гэж байгаа, 6.9 мянга нь ажил хийхийг хүсээгүй гэсэн бол 55.0 мянга нь бусад шалтгааны улмаас эдийн засгийн идэвхгүй иргэд байна (Зураг 1.2).

Зураг 1.2 15, түүнээс дээш насны эдийн засгийн идэвхгүй хүн ам, шалтгаан, дүнд эзлэх хувиар



Эдийн засгийн идэвхгүй байгаа эрэгтэйчүүдийн 40.9 хувь, эмэгтэйчүүдийн 28.1 хувь нь сургуульд суралцаж байгаа, мөн эрэгтэйчүүдийн 24.4 хувь, эмэгтэйчүүдийн 30.5 хувь нь тэтгэвэрт байгаа нь эдийн засгийн идэвхгүй байдалд нөлөөлж байна.



2. Ажиллагчид

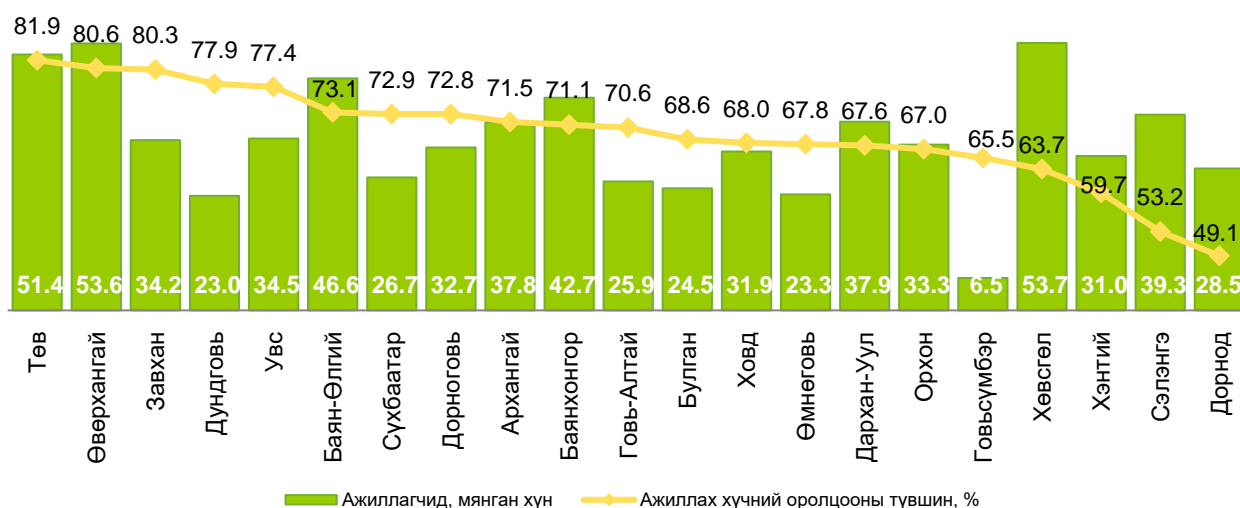
Ажиллах хүчний 2017 оны 2 дугаар улирлын байдлаар тухайн үеийн ажиллагчид⁴ 1237.7 мянга болж 59.8 хувь нь хот, суурин газарт байгаа бөгөөд хөдөлмөр эрхэлсэн хүний тоо бүс нутгаар нэлээд ялгаатай байна. Нийт ажиллагчдын 518.7(41.9%) мянга нь Улаанбаатар хотод, 245.6(19.8%) мянга нь Хангайн бүсэд байгаа нь хамгийн өндөр бол Зүүн бүсэд хамгийн бага буюу 86.2(7.0%) мянга нь ногдож байна (Хүснэгт 2.1).

Хүснэгт 2.1 Ажиллагчид, хүйс, байршил, бүсээр

Байршил, бүс нутаг	Бүгд		Хүйсээр			
	Тоо	%	Эрэгтэй		Эмэгтэй	
			Тоо	%	Тоо	%
Хот	739 584	59.8	397 953	59.9	341 631	59.6
Хөдөө	498 092	40.2	266 191	40.1	231 901	40.4
Баруун	173 042	14.0	92 012	13.9	81 030	14.1
Хангай	245 603	19.8	128 719	19.4	116 884	20.4
Төв	214 108	17.3	108 608	16.3	105 500	18.4
Зүүн	86 240	7.0	47 295	7.1	38 945	6.8
Улаанбаатар	518 683	41.9	287 510	43.3	231 173	40.3
Дүн	1 237 676	100.0	664 144	100.0	573 532	100.0

Аймгуудаар харахад нийт ажиллагчдын 4.3 хувь нь Хөвсгөл аймагт байгаа нь хамгийн өндөр, 0.5 хувь нь Говьсүмбэр аймагт байгаа нь хамгийн бага хувьтай байна. Хангайн бүсэд ажиллагчдын тоо өндөр байгаад Хөвсгөл, Өвөрхангай, Баянхонгор, Архангай аймгийн ажиллагчдын тоо бусад аймгуудаас өндөр байгаа нь нөлөөлжээ (Зураг 2.1).

Зураг 2.1 Ажиллагчид, ажиллах хүчний оролцооны түвшин, аймгаар

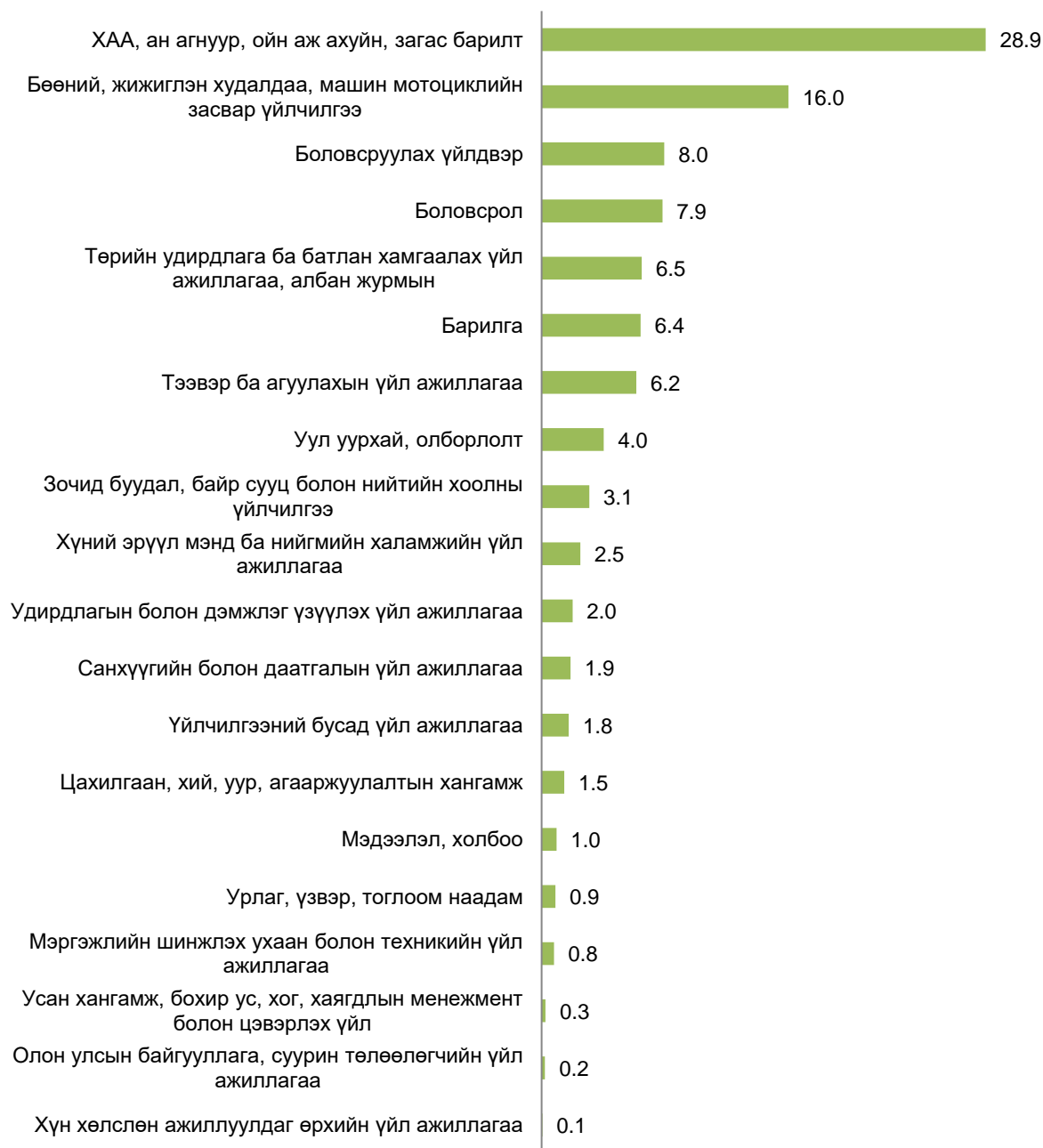


⁴ Ажиллагч гэж цалин хөлс, орлого олох зорилгоор эдийн засгийн үйл ажиллагаанд оролцож, хөдөлмөр эрхлэлтийн аль нэг статуст хамрагдаж буй иргэнийг хэлнэ. Цалин хөлс, орлого олох зорилгоор эдийн засгийн үйл ажиллагаанд сүүлийн долоо хоногт нэгээс дээш цагаар оролцсон бол ажиллагч гэж үзнэ.



Хөдөлмөр эрхэлсэн нийт хүн амын 357.2(28.9%) мянга нь хөдөө аж ахуйн салбарт ажиллаж байгаагийн 206.9 мянга нь эрэгтэй, 150.3 мянга нь эмэгтэйчүүд байна. Харин 250.8(20.3%) мянга нь үйлдвэрлэл, 629.7(50.9%) мянга нь үйлчилгээний салбарт ажиллаж байна.

Зураг 2.2 Ажиллагчид, эдийн засгийн үйл ажиллагааны салбар, дүнд эзлэх хувиар



Хөдөлмөр эрхэлж буй хүн амыг ажил мэргэжлээр нь авч үзвэл, ихэнх буюу 351.1 (28.4%) мянга нь хөдөө аж ахуй, ой, загас агнуурын чиглэлийн ажил, 223.3 (18.0%) мянга нь худалдаа, үйлчилгээ, 159.1 (12.9%) мянга нь мэргэжилтэн, 137.9 (11.1%) мянга нь үйлдвэрлэл, барилга, гар урлал, холбогдох ажил, үйлчилгээний чиглэлээр ажил эрхэлж байна.



Улсын хэмжээнд ажиллаж байгаа суурин төхөөрөмж, машин механизмын операторч, угсрагч мэргэжлээр ажиллаж буй арван хүний ес нь, зэвсэгт хүчний ажил мэргэжлээр ажиллаж буй арван хүний бараг найм нь, үйлдвэрлэл, барилга, гар урлал, холбогдох ажил, үйлчилгээний ажилчдын арван хүний долоо нь, менежер таван хүний бараг гурав нь эрэгтэйчүүд байгаа бол контор, үйлчилгээний ажилтны таван хүний дөрөв нь, худалдаа үйлчилгээ эрхлэгч арван хүний зургаа нь, мэргэжилтэн арван хүний бараг долоо нь эмэгтэйчүүд байна.

Хүснэгт 2.2 Ажиллагчид, ажил мэргэжлийн ангилал, хүйсээр

Ажил мэргэжлийн ангилал	Бүгд		Хүйсээр			
			Эрэгтэй		Эмэгтэй	
	Тоо	%	Тоо	%	Тоо	%
Бүгд	1 237 676	100.0	664 144	100.0	573 532	100.0
Менежер	82 821	6.7	46 775	7.0	36 046	6.3
Мэргэжилтэн	159 145	12.9	52 303	7.9	106 842	18.6
Техникч болон туслах/ дэд мэргэжилтэн	34 411	2.8	17 204	2.6	17 207	3.0
Контор, үйлчилгээний ажилтан	32 453	2.6	4 992	0.8	27 461	4.8
Худалдаа, үйлчилгээний ажилтан	223 288	18.0	80 625	12.1	142 663	24.9
Хөдөө аж ахуй, ой, загас агнуурын ажилтан	351 092	28.4	201 858	30.4	149 234	26.0
Үйлдвэрлэл, барилга, гар урлал, холбогдох ажил, үйлчилгээний ажилтан	137 947	11.1	101 562	15.3	36 385	6.3
Суурин төхөөрөмж, машин механизмын операторч, угсрагч	126 908	10.2	116 946	17.6	9 962	1.7
Энгийн ажил, мэргэжил	84 950	6.9	38 166	5.7	46 784	8.2
Зэвсэгт хүчний ажил, мэргэжил	4 661	0.4	3 713	0.6	948	0.2

Ажиллагчдыг хөдөлмөр эрхлэлтийн байдлаар нь авч үзэхэд 2017 оны 2 дугаар улирлын байдлаар цалин хөлстэй ажиллагч 620.5 мянга, мал аж ахуй эрхлэгч 320.5 мянга, хувиараа хөдөлмөр эрхлэгч 247.1 мянга, өрхийн үйлдвэрлэл, үйлчилгээнд цалин хөлсгүй оролцогч 35.9 мянга, ажил олгогч 12.8 мянга, бусад 0.9 мянган хүн байна.

Зураг 2.3 Ажиллагчид, хөдөлмөр эрхлэлтийн байдлаар, дүнд эзлэх хувиар





Ажиллагчдын тоо улсын хэмжээнд 1237.7 мянга байгаагийн 320.5 мянга нь мал аж ахуй эрхлэгчид байна. Үлдсэн 917.2 мянган ажиллагчдыг байгууллагын төрлөөр авч үзвэл, 355.2(38.7%) мянга нь хувийн аж ахуйн нэгж байгууллагад, 280.3(30.6%) мянга нь хувь хүн, иргэнд, 207.1(22.6%) мянга нь төсөвт байгууллагад, 50.4(5.5%) мянга нь төрийн өмчит үйлдвэрийн газарт, 19.7(2.1%) мянга нь төрийн бус байгууллагад, 4.6(0.5%) мянга нь орон нутгийн өмчит үйлдвэрийн газарт ажиллаж байна (Хүснэгт 2.3).

Хүснэгт 2.3 Ажиллагчид, аж ахуйн нэгж, байгууллагын төрлөөр, хот, хөдөөгөөр

Байгууллагын төрөл	Бүгд		Байршлаар	
	Тоо	%	Хот	Хөдөө
Төрийн өмчит үйлдвэрийн газар	50 418	5.5	39 453	10 965
Орон нутгийн өмчит үйлдвэрийн газар	4 579	0.5	2 947	1 632
Төсөвт байгууллага	207 050	22.6	143 194	63 856
Төрийн бус байгууллага	19 658	2.1	15 913	3 745
Хувь хүн, иргэн	280 290	30.6	210 230	70 060
Хувийн аж ахуйн нэгж байгууллага	355 168	38.7	313 204	41 964
Үүнээс:				
Хязгаарлагдмал хариуцлагатай компани	330 464	93.0	300 883	29 581
Хувьцаат компани	18 305	5.2	10 123	8 182
Хоршоо	3 774	1.1	1 315	2 459
Зарим гишүүд нь бүрэн хариуцлагатай нөхөрлөл	789	0.2	82	707
Орлогыг нь тухай бүр тодорхойлох боломжгүй	1 836	0.5	801	1 035
Дүн	917 163	100.0	724 941	192 222

Хувийн аж ахуйн нэгж байгууллагад ажиллагч арван хүний бараг ес нь, төрийн өмчит үйлдвэрийн газарт болон төрийн бус байгууллагад ажиллагч арван хүний найм нь, хувь хүн, иргэнд болон төсөвт байгууллагад ажиллагч арван хүний долоо нь хотод, харин орон нутгийн өмчит үйлдвэрийн газарт ажиллагч хоёр хүний бараг нэг нь хөдөөд ногдож байна.

3. Албан бус салбар дах хөдөлмөр эрхлэлт

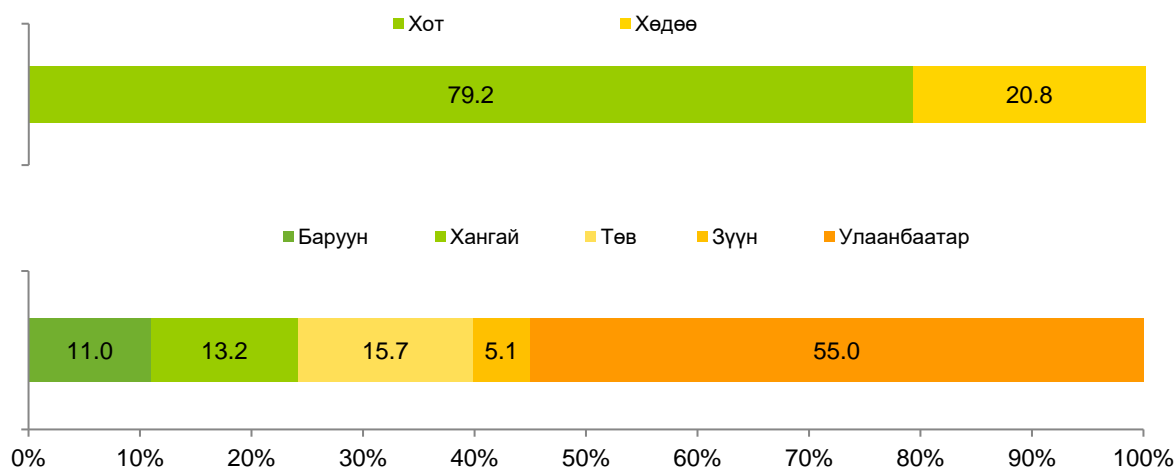
Албан бус салбарт хөдөлмөр эрхлэгчид⁵ 2017 оны 2 дугаар улирлын байдлаар 223.0 мянга байгаагийн 127.9 (57.4%) мянга нь эрэгтэй, 95.1 (42.6%) мянга нь эмэгтэй байна. Мөн 96.2 хувь нь үндсэн ажлаараа, бусад 3.8 хувь нь давхар ажлаараа албан бус салбарт хөдөлмөр эрхлэгчид байна.

Хүснэгт 3.1 Албан бус сектор дах хөдөлмөр эрхлэгчид, хүйс, хот, хөдөө, бүсээр

	Бүгд	Байршлаар			Бүсээр				
		Хот	Хөдөө	Баруун	Хангайн	Төвийн	Зүүн	Улаанбаатар	
Бүгд	Бүгд	222 990	176 552	46 438	24 530	29 426	34 982	11 402	122 650
	Анхдагч	214 477	170 747	43 730	22 545	29 056	32 761	11 059	119 056
	Хоёрдогч	8 513	5 805	2 708	1 985	370	2 221	343	3 594
Эрэгтэй	Бүгд	127 934	103 747	24 187	14 242	17 800	16 846	5 003	74 043
	Анхдагч	124 842	101 502	23 340	13 444	17 800	15 860	4 660	73 078
	Хоёрдогч	3 092	2 245	847	798	-	986	343	965
Эмэгтэй	Бүгд	95 056	72 805	22 251	10 288	11 626	18 136	6 399	48 607
	Анхдагч	89 635	69 245	20 390	9 101	11 256	16 901	6 399	45 978
	Хоёрдогч	5 421	3 560	1 861	1 187	370	1 235	-	2 629

Албан бус салбарт хөдөлмөр эрхлэгчдийн 79.2 хувь нь хот, суурин газарт, 20.8 хувь нь хөдөө орон нутагт амьдарч байна. Түүнчлэн албан бус салбарт хөдөлмөр эрхлэгчдийн 55.0 хувь нь Улаанбаатар хотод, 15.7 хувь нь Төвийн бүсэд, 13.2 хувь нь Хангайн бүсэд, 11.0 хувь нь Баруун бүсэд, 5.1 хувь нь Зүүн бүсэд ногдож байна.

Зураг 3.1 Албан бус салбарт хөдөлмөр эрхлэгчид, хот, хөдөө, бүс, дүнд эзлэх хувиар



Албан бус салбарт хөдөлмөр эрхлэгчдийг аймгуудаар авч үзвэл, Төв (5.0%) аймагт хамгийн өндөр, Говьсүмбэр (0.6%) аймагт хамгийн бага байна.

⁵ Албан ёсны бүртгэл, нийгмийн хамгаалалд бүрэн хамрагдаагүй, аж ахуй эрхлэх зохион байгуулалтын хэлбэрт ороогүй, хөдөө аж ахуйн бус бөгөөд хуулиар хориглоогүй ажил үйлчилгээ эрхэлж буй иргэд.



Хүснэгт 3.2 Албан бус салбарт хөдөлмөр эрхлэгчид, аймаг, нийслэл, хүйсээр

Аймаг, нийслэл	Нийт			Үүнээс:	
	Бүгд	Хүйсээр		Үндсэн	Давхар
		Эрэгтэй	Эмэгтэй		
Баруун бүс	24 530	14 242	10 288	22 545	1 985
Баян-Өлгий	8 553	4 702	3 851	7 757	796
Говь-Алтай	3 395	1 778	1 617	3 395	-
Завхан	3 232	1 528	1 704	2 664	568
Увс	3 802	2 624	1 178	3 610	192
Ховд	5 548	3 610	1 938	5 119	429
Хангайн бүс	29 426	17 800	11 626	29 056	370
Архангай	5 610	2 967	2 643	5 404	206
Баянхонгор	4 019	3 054	965	4 019	-
Булган	3 463	2 214	1 249	3 299	164
Орхон	7 134	3 659	3 475	7 134	-
Өвөрхангай	6 996	4 436	2 560	6 996	-
Хөвсгөл	2 204	1 470	734	2 204	-
Төвийн бүс	34 982	16 846	18 136	32 761	2 221
Говьсүмбэр	1 280	600	680	1 280	-
Дархан-Уул	4 945	2 351	2 594	4 682	263
Дорноговь	5 012	2 387	2 625	4 828	184
Дундговь	2 218	1 160	1 058	1 870	348
Өмнөговь	3 727	1 762	1 965	3 727	-
Сэлэнгэ	6 580	3 676	2 904	6 580	-
Төв	11 220	4 910	6 310	9 794	1 426
Зүүн бүс	11 402	5 003	6 399	11 059	343
Дорнод	3 060	1 739	1 321	3 060	-
Сүхбаатар	4 633	1 534	3 099	4 290	343
Хэнтий	3 709	1 730	1 979	3 709	-
Улаанбаатар	122 650	74 043	48 607	119 056	3 594
Бүгд	222 990	127 934	95 056	214 477	8 513

Албан бус салбарт хөдөлмөр эрхлэгчдийг үндсэн болон давхар хөдөлмөр эрхлэлтээр нь аймгаар авч үзэхэд Төв аймагт үндсэн ажлаараа (4.6%) болон давхар ажлаараа албан бус хөдөлмөр эрхлэгчдийн (16.8%) дүнд эзлэх хувь хамгийн өндөр байна. Түүнчлэн Баян-Өлгий, Завхан, Увс, Ховд, Архангай, Булган, Дархан-Уул, Дорноговь, Дундговь, Сүхбаатар зэрэг аймгуудад албан бус салбарт давхар хөдөлмөр эрхлэлттэй байна.

Албан бус салбарт хөдөлмөр эрхэлсэн нийт хүн амын 102.0 (45.7%) мянга нь бөөний болон жижиглэн худалдаа, машин мотоциклийн засвар үйлчилгээний салбарт, 44.7 (20.0%) мянга нь тээвэр, агуулахын үйл ажиллагааны салбарт, 36.6 (16.4%) мянга нь боловсруулах үйлдвэрлэлийн салбарт ажиллаж байна.



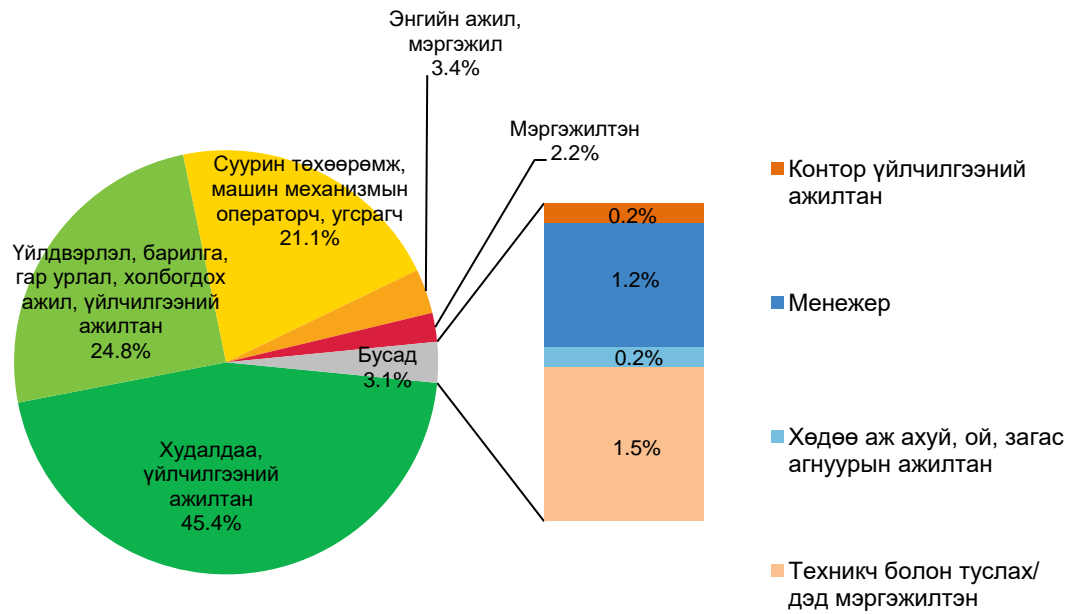
Хүснэгт 3.3 Албан бус салбарт хөдөлмөр эрхлэгчид, эдийн засгийн үйл ажиллагааны салбараар

Эдийн засгийн үйл ажиллагааны салбар	Бүгд		Үүнээс:			
			Эрэгтэй		Эмэгтэй	
	Тоо	%	Тоо	%	Тоо	%
Бүгд	222 990	100.0	127 934	100.0	95 056	100.0
Уул уурхай, олборлолт	2 745	1.2	2 525	2.0	220	0.2
Боловсруулах үйлдвэрлэл	36 566	16.4	20 437	16.0	16 129	17.0
Усан хангамж; бохир ус зайлуулах систем, хог, хаягдлын менежмент болон цэвэрлэх үйл ажиллагаа	969	0.4	344	0.3	625	0.7
Барилга	11 265	5.1	10 185	8.0	1 080	1.1
Бөөний болон жижиглэн худалдаа, машин, мотоциклийн засвар үйлчилгээ	102 000	45.7	42 402	33.1	59 598	62.7
Тээвэр ба агуулахын үйл ажиллагаа	44 663	20.0	41 251	32.2	3 412	3.6
Зочид буудал, байр, сууц болон нийтийн хоолны үйлчилгээ	5 204	2.3	1 712	1.3	3 492	3.7
Мэдээлэл, холбоо	1 313	0.6	1 313	1.0	-	-
Санхүүгийн болон даатгалын үйл ажиллагаа	632	0.3	-	-	632	0.7
Мэргэжлийн шинжлэх ухаан болон техникийн үйл ажиллагаа	1 470	0.7	248	0.2	1 222	1.3
Удирдлагын болон дэмжлэг үзүүлэх үйл ажиллагаа	1 073	0.5	493	0.4	580	0.6
Боловсрол	1 597	0.7	1 001	0.8	596	0.6
Хүний эрүүл мэнд ба нийгмийн халамжийн үйл ажиллагаа	771	0.4	-	-	771	0.8
Урлаг, үзвэр, тоглоом наадам	1 069	0.5	827	0.6	242	0.2
Үйлчилгээний бусад үйл ажиллагаа	10 889	4.9	4 596	3.6	6 293	6.6
Хүн хөлслөн ажиллуулдаг өрхийн үйл ажиллагаа	764	0.3	600	0.5	164	0.2

Албан бус салбарт хөдөлмөр эрхлэгчдийн дийлэнх буюу 101.3 (45.4%) мянга нь худалдаа, үйлчилгээний ажил эрхэлсэн бөгөөд энэ мэргэжлээр эмэгтэйчүүдийн ихэнх буюу 64.5 (67.9%) мянга нь ажилласан байхад нийт эрэгтэйчүүдийн ихэнх буюу 43.8 (34.2%) мянга нь суурин төхөөрөмж, машин механизмын операторч, угсрагчаар ажилласан байна.



Зураг 3.2 Албан бус салбарт хөдөлмөр эрхлэгчид, ажил мэргэжлийн ангилал, дүнд эзлэх хувиар



4. Ажилгүй иргэд

Судалгааны дүнгээр сүүлийн 7 хоногт хөдөлмөр эрхлэх боломжтой, ажил хайсан ажилгүй иргэд⁶ 131.8 мянга байгаагийн 77.2 (58.6%) мянга нь эрэгтэйчүүд, 54.6 (41.4%) мянга нь эмэгтэйчүүд байна. Ажилгүй таван хүн тутмын бараг дөрөв нь хот, суурин газарт амьдарч байна.

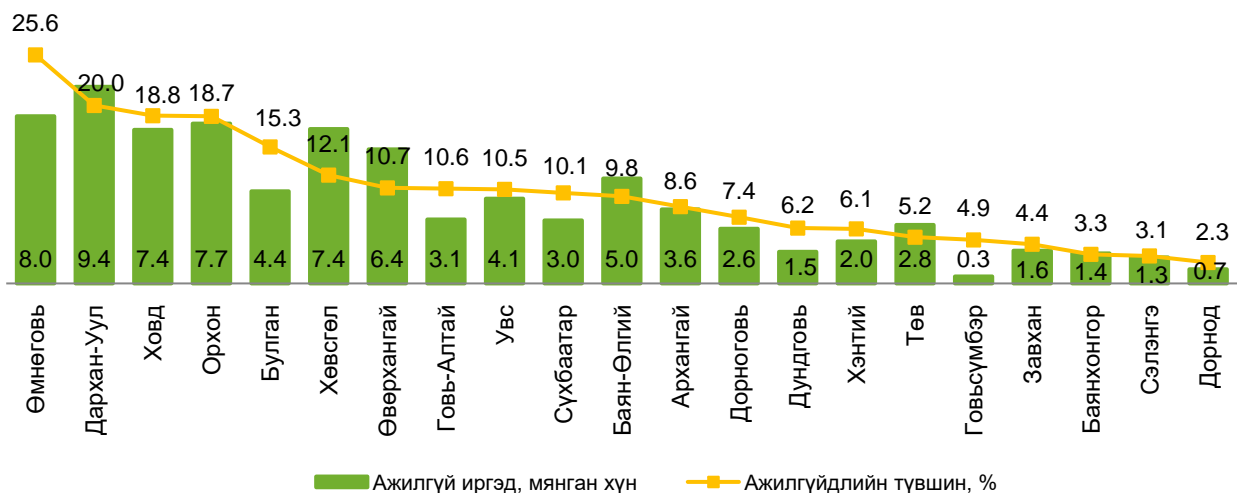
Хүснэгт 4.1 Ажилгүй иргэд, ажилгүйдлийн түвшин, хүйсээр, байршил, бүс, суурьшлаар

Байршил, бүс нутаг	Ажилгүй иргэд						Ажилгүйдлийн түвшин, хувиар		
	Бүгд		Эрэгтэй		Эмэгтэй		Бүгд	Эрэгтэй	Эмэгтэй
	Тоо	%	Тоо	%	Тоо	%			
Бүгд	131 774	100.0	77 202	100.0	54 572	100.0	9.6	10.4	8.7
Хот	95 124	72.2	56 466	73.1	38 658	70.8	11.4	12.4	10.2
Хөдөө	36 650	27.8	20 736	26.9	15 914	29.2	6.9	7.2	6.4
Баруун	21 135	16.0	10 659	13.8	10 476	19.2	10.9	10.4	11.4
Хангай	30 957	23.5	18 526	24.0	12 431	22.8	11.2	12.6	9.6
Төв	26 017	19.7	17 097	22.1	8 920	16.3	10.8	13.6	7.8
Зүүн	5 726	4.4	3 933	5.1	1 793	3.3	6.2	7.7	4.4
Улаанбаатар	47 939	36.4	26 987	35.0	20 952	38.4	8.5	8.6	8.3

Ажилгүй иргэдийг бүс нутгаар авч үзвэл, 36.4 хувь нь Улаанбаатар хотод, 23.5 хувь нь Хангайн бүсэд, 16.0 хувь нь Баруун бүсэд, 19.7 хувь нь Төвийн бүсэд, 4.4 хувь нь Зүүн бүсэд ногдож байна. Аймгуудын хувьд нийт ажилгүй иргэдийн 7.1 хувь нь Дархан-Уул аймагт байгаа нь хамгийн өндөр, 0.2 хувь нь Говьсүмбэр аймагт байгаа нь хамгийн бага байна.

Ажилгүйдлийн түвшин Өмнөговь, Дархан-Уул, Ховд, Орхон, Булган, Хөвсгөл, Өвөрхангай, Говь-Алтай, Увс, Сүхбаатар, Баян-Өлгий аймагт улсын дунджаас 0.2-16.0 пунктээр дээгүүр, бусад аймагт 1.0-7.3 пунктээр доогуур байна (Зураг 4.1).

Зураг 4.1 Ажилгүй иргэд, ажилгүйдлийн түвшин, аймгаар



⁶ Ажилгүй иргэнд тухайн хугацаанд ажилгүй байсан, ажил хийхэд бэлэн, ажил идэвхтэй хайж байгаа хөдөлмөрийн насны, хөдөлмөрийн чадвартай иргэнийг хамруулна.

Ажилгүйдлийн түвшин улсын хэмжээнд 9.6 хувь байгаа бөгөөд үүнийг хүйсээр авч үзвэл, эрэгтэйчүүдийн ажилгүйдлийн түвшин 10.4 хувь, эмэгтэйчүүдийнх 8.7 хувь байна. Хот, суурин газрын хүн амын ажилгүйдлийн түвшин 11.4 хувь буюу улсын дунджаас 1.8 пунктээр дээгүүр, харин хөдөө орон нутагт ажилгүйдлийн түвшин 6.9 хувь байгаа нь улсын дунджаас 2.7 пунктээр, хот суурин газрынхаас 4.5 пунктээр доогуур байна. Ажилгүйдлийн түвшин Хангайн бүсэд 11.2 хувь, Баруун бүсэд 10.9 хувь, Төвийн бүсэд 10.8 хувь буюу улсын дунджаас 1.2-1.6 пунктээр дээгүүр байгаа бол Улаанбаатарт 8.5 хувь, Зүүн бүсэд 6.2 хувь байгаа нь улсын дунджаас 3.4 пунктээр доогуур байна.

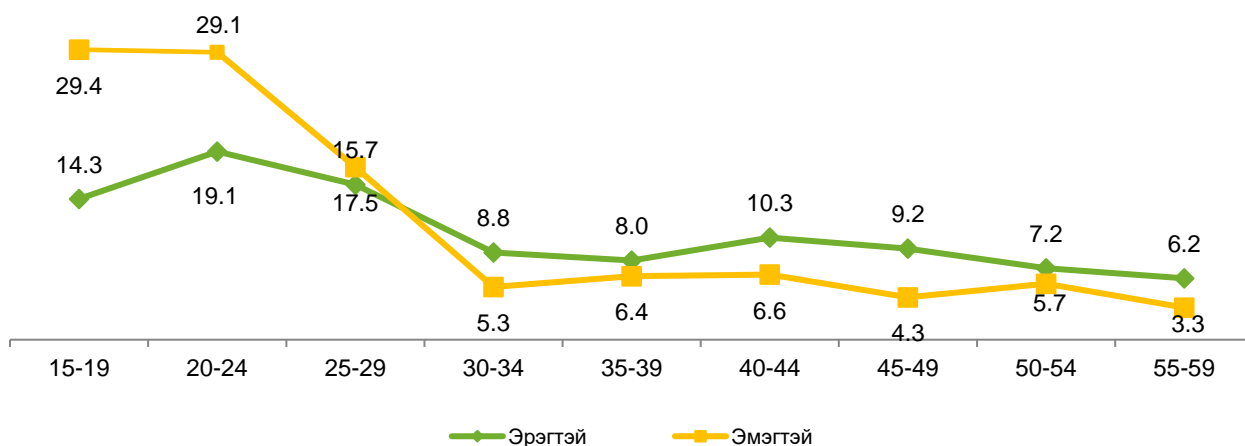
Насны бүтцийн хувьд нийт ажилгүй иргэдийн 55.6 хувийг 15-34 насныхан, түүнчлэн 23.0 хувь нь 25-29 насныхан байгаа бол 34.7 хувийг 35-49 насныхан, 9.7 хувийг 50-59 насныхан эзэлж байна.

Хүснэгт 4.2 Ажилгүй иргэд, насны бүлгээр

Насны бүлэг	Бүгд		Дүнд эзлэх хувь	
	Тоо	%	Эрэгтэй	Эмэгтэй
15-19	5 009	3.8	3.3	4.6
20-24	22 784	17.3	15.7	19.6
25-29	30 335	23.0	20.8	26.2
30-34	15 134	11.5	12.9	9.5
35-39	15 044	11.4	11.0	12.0
40-44	18 645	14.2	15.2	12.6
45-49	11 955	9.1	10.5	7.0
50-54	9 378	7.1	7.1	7.1
55-59	3 490	2.6	3.5	1.4
Дүн, %		100.0	100.0	100.0
Тоо	131 774		77 202	54 572

Ажилгүй иргэдийг насны бүтэц, хүйсээр авч үзвэл, 20-24 насны ажилгүй эрэгтэйчүүд, 15-19 насны ажилгүй эмэгтэйчүүдийн дүнд эзлэх хувийн жин хамгийн өндөр байгаа бөгөөд эдгээр насны бүлгээс бусад насны бүлгийн хувьд эрэгтэйчүүдийн ажилгүйдлийн түвшин эмэгтэйчүүдийнхээс өндөр байна.

Зураг 4.2 Ажилгүйдлийн түвшин, насны бүлэг, хүйсээр, дүнд эзлэх хувиар





Боловсролын түвшнээр ажилгүй иргэдийг авч үзвэл тодорхой мэргэжил эзэмших түвшний буюу техникийн болон мэргэжлийн, тусгай мэргэжлийн дунд болон дээд боловсролтой ажилгүй иргэд нийт ажилгүй иргэдийн 71.4 хувь байгаа бол үлдсэн 28.6 хувь нь бүрэн дунд, түүнээс доош болон боловсролгүй иргэд байна.

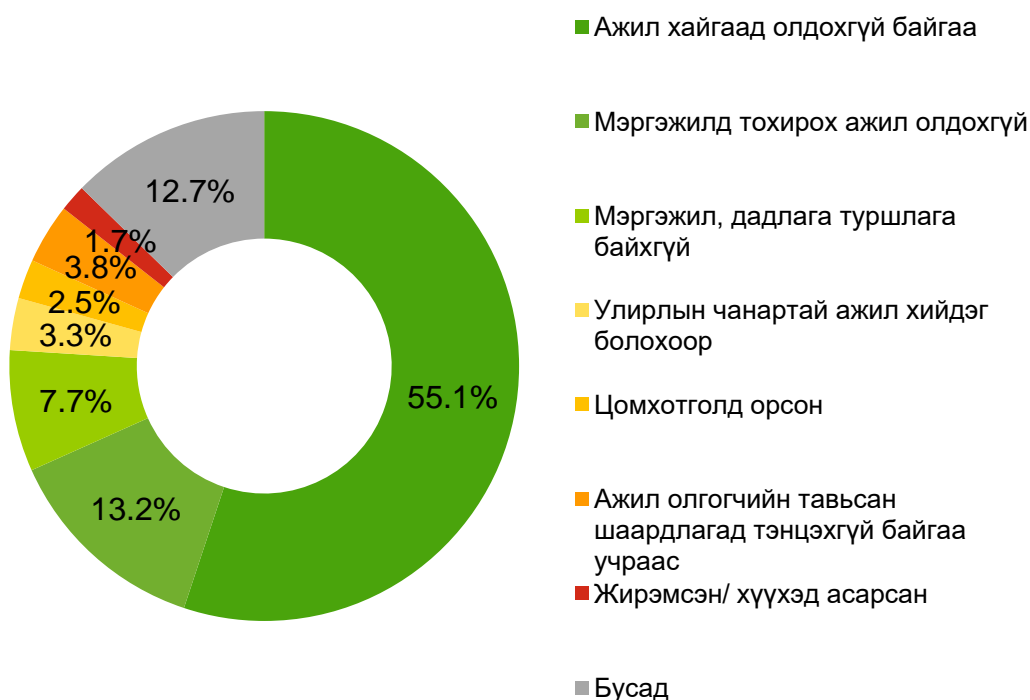
Хүснэгт 4.3 Ажилгүй иргэд, боловсролын түвшин, хүйсээр

Боловсролын түвшин	Бүгд	Хүйс	
		Эрэгтэй	Эмэгтэй
Боловсролгүй	4 364	3 467	897
Бага	2 666	1 889	777
Суурь	9 145	6 357	2 788
Бүрэн дунд	21 537	11 397	10 140
Техникийн болон мэргэжлийн	45 448	34 576	10 872
Тусгай мэргэжлийн дунд	7 009	2 598	4 411
Дипломын дээд болон бакалавр	40 317	15 891	24 426
Магистр ба түүнээс дээш	1 288	1 027	261
Бүгд	131 774	77 202	54 572

Хөгжиж буй ихэнх орнуудад гол төлөв боловсрол доогуур буюу боловсролгүй хүн ам ажилгүй байдаг бол манай улсад боловсролтой иргэд илүү ажилгүй байх хандлагатай байна.

Ажилгүй иргэдийг шалтгаанаар нь авч үзвэл, 72.6 (55.1%) мянга нь ажил хайгаад олдохгүй, 17.4 (13.2%) мянга нь мэргэжилд тохирох ажил олдохгүй, 10.1 (7.7%) мянга нь мэргэжил, дадлага туршлага байхгүй учраас ажилгүй байгаа гэсэн иргэд хамгийн өндөр хувийг эзэлж байна.

Зураг 4.3 Ажилгүй иргэд, шалтгаанаар, дүнд эзлэх хувиар





5. Дүгнэлт

1. Эдийн засгийн тухайн үеийн идэвхтэй хүн ам 2017 оны 2 дугаар улирлын байдлаар 1369.5 мянга болж, үүний 1237.7 мянга (90.4%) нь ажиллагчид байна.
2. Ажиллах хүчний оролцооны түвшин хотод хөдөөгийнхөөс доогуур байна. Хот, суурин газарт 15, түүнээс дээш насны суралцагчдын хувийн жин өндөр байгаа нь хот, суурин газарт ажиллах хүчний оролцооны түвшинг доогуур гарахад нөлөөлж байна.
3. Нийт ажилгүй 131.8 мянган иргэдийн 21.1 хувийг 15-24 насны залуучууд эзэлж байна.
4. Ажиллагчдын 50.9 хувь нь үйлчилгээний салбарт, 28.8 хувь нь хөдөө аж ахуйн, 20.3 хувь нь үйлдвэрлэлийн салбарт ажиллаж байна.
5. Нийт ажиллагчдын 320.5 мянга нь мал аж ахуй эрхлэгч /малчин/-д байгаа бөгөөд үлдсэн 917.2 мянган ажиллагчдыг байгууллагын төрлөөр нь авч үзвэл 38.7 хувь нь хувийн аж ахуйн нэгж, байгууллагад, 30.6 хувь нь хувь хүн, иргэнд, 22.6 хувь нь төсөвт байгууллагад ажиллаж байна.
6. Нийт ажиллагчдын 223.0 (18.0%) мянга нь албан бус салбарт хөдөлмөр эрхэлж байна.
7. Албан бус салбарт ажилласан хүн амын ихэнх буюу 45.7 хувь нь бөөний болон жижиглэн худалдаа, машин мотоциклийн засвар үйлчилгээний салбарт ажилласан байна.

ҮНДЭСНИЙ СТАТИСТИКИЙН ХОРОО