

УЛСЫН БҮРТГЭЛ, СТАТИСТИКИЙН ЕРӨНХИЙ ГАЗАР

**АЖИЛЛАХ ХҮЧНИЙ 2015 ОНЫ 4 ДҮГЭЭР УЛИРЛЫН
СУДАЛГААНЫ ТОВЧ ТАНИЛЦУУЛГА**

**Улаанбаатар хот
2016 он**



АГУУЛГА

1.	Хүн амын эдийн засгийн идэвх	2
2.	Ажиллагчид	6
3.	Албан бус сектор дах хөдөлмөр эрхлэлт	10
4.	Ажилгүй иргэд	13
5.	Дүгнэлт	17



1. ХҮН АМЫН ЭДИЙН ЗАСГИЙН ИДЭВХ

Улсын бүртгэл, статистикийн ерөнхий газар нь “Ажиллах хүчний түүвэр судалгаа” (АХС) -г олон улсын нийтлэг жишиг аргачлалын дагуу 2006 оноос эхлэн улирлаар явуулж байгаа нь хөдөлмөрийн зах зээл дэх улирлын хэлбэлзлийг тусгасан хүн амын хөдөлмөр эрхлэлтийн үндэсний хэмжээний суурь судалгаа болж байна.

Үндэсний Статистикийн Хорооны дарга /хуучнаар/, Нийгмийн хамгаалал, хөдөлмөрийн сайд /хуучнаар/-ын 2009 оны 01/68/94 тоот хамтарсан тушаалаар батлагдсан “Хөдөлмөр эрхлэлт, ажиллах хүчний статистикийн үзүүлэлтийг тооцох аргачлал”-ын дагуу АХС-ны асуулга, зааврыг шинэчлэн боловсруулж батлуулан, 2009 оны 3 дугаар улирлаас эхлэн уг аргачлалын дагуу судалгааг явуулж байгаа бөгөөд судалгааны 2015 оны 4 дүгээр улирлын үр дүнг танилцуулж байна.

Ажиллах хүчний 2015 оны 4 дүгээр улирлын судалгааны дүнгээр улсын хэмжээнд 15 ба түүнээс дээш насны 1925.6¹ мянган хүн байгаагийн 931.2 мянга буюу 48.4 хувь нь эрэгтэй, 994.4 мянга буюу 51.6 хувь нь эмэгтэйчүүд байна. Эдийн засгийн тухайн үеийн идэвхтэй хүн ам² (ЭЗИХА)-ын тоо 1164.1 мянга байгаа нь 15 ба түүнээс дээш насны нийт хүн амын 60.5 хувийг эзэлж байна.

Сүүлийн 7 хоногт ажил эрхэлсэн үндсэн үйл ажиллагааны шинж байдлаараа ажиллаж байсан, түр ажиллаагүй байгаа ажиллагчид болон ажилгүй иргэдийг ажиллах хүч буюу эдийн засгийн идэвхтэй хүн амд хамруулдаг бөгөөд эдийн засгийн идэвхтэй хүн амын 1067.6 мянга буюу 91.7 хувь нь ажиллагчид, 96.5 мянга буюу 8.3 хувь нь ажилгүй иргэд байна. Эдийн засгийн идэвхтэй хүн амын 662.9 мянга буюу 56.9 хувь нь хот, суурин газарт, 501.2 мянга буюу 43.1 хувь нь хөдөө орон нутагт амьдарч байна.

¹ Энд өрхөөс гадуур амьдарч байгаа гадаадад суугаа иргэд болон цэрэг, хоригдлын тоо ороогүй болно.

² Эдийн засгийн тухайн үеийн идэвхтэй хүн ам гэж сүүлийн долоо хоногт эрхэлсэн үндсэн үйл ажиллагааны шинж байдлаараа ажиллаж байсан болон ажилгүй байсан нь тодорхойлогдох ажиллагч болон ажилгүй иргэдийг хэлнэ.



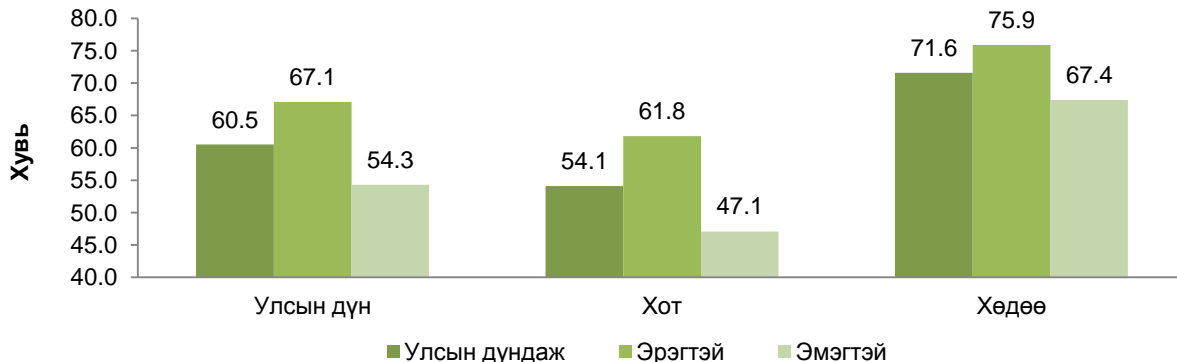
Хүснэгт 1.1 15, түүнээс дээш насны хүн амын хөдөлмөр эрхлэлтийн байдал, байршил, хүйсээр

Байршил/ Тухайн үеийн байдал	Бүгд		Хүйсээр			
			Эрэгтэй		Эмэгтэй	
	Тоо	%	Тоо	%	Тоо	%
Улсын хэмжээнд						
Тухайн үеийн идэвхтэй хүн ам	1 164 060	60.5	624 565	67.1	539 495	54.3
Ажиллагчид	1 067 589	55.4	568 166	61.0	499 423	50.2
Ажилгүй иргэд	96 471	5.1	56 399	6.1	40 072	4.1
Тухайн үеийн идэвхгүй хүн ам	761 533	39.5	306 590	32.9	454 943	45.7
15, түүнээс дээш насны хүн ам	1 925 593	100.0	931 155	100.0	994 438	100.0
Хот						
Тухайн үеийн идэвхтэй хүн ам	662 871	54.1	359 638	61.8	303 233	47.1
Ажиллагчид	597 760	48.8	319 496	54.9	278 264	43.2
Ажилгүй иргэд	65 111	5.3	40 142	6.9	24 969	3.9
Тухайн үеийн идэвхгүй хүн ам	562 739	45.9	222 268	38.2	340 471	52.9
15, түүнээс дээш насны хүн ам	1 225 610	100.0	581 906	100.0	643 704	100.0
Хөдөө						
Тухайн үеийн идэвхтэй хүн ам	501 189	71.6	264 927	75.9	236 262	67.4
Ажиллагчид	469 829	67.1	248 670	71.2	221 159	63.1
Ажилгүй иргэд	31 360	4.5	16 257	4.7	15 103	4.3
Тухайн үеийн идэвхгүй хүн ам	198 794	28.4	84 322	24.1	114 472	32.6
15, түүнээс дээш насны хүн ам	699 983	100.0	349 249	100.0	350 734	100.0
Улсын хэмжээнд						
АХОТ*		60.5		67.1		54.3
Хөдөлмөр эрхлэлтийн түвшин		55.4		61.0		50.2
Ажилгүйдлийн түвшин		8.3		9.0		7.4
Хот						
АХОТ*		54.1		61.8		47.1
Хөдөлмөр эрхлэлтийн түвшин		48.8		54.9		43.2
Ажилгүйдлийн түвшин		9.8		11.2		8.2
Хөдөө						
АХОТ*		71.6		75.9		67.4
Хөдөлмөр эрхлэлтийн түвшин		67.1		71.2		63.1
Ажилгүйдлийн түвшин		6.3		6.1		6.4

* АХОТ - Ажиллах хүчний оролцооны түвшин

Судалгааны 2015 оны 4 дүгээр улирлын дүнгээр ажиллах хүчний оролцооны түвшин (АХОТ) улсын хэмжээнд 60.5 хувь, хотод 54.1 хувь, харин хөдөөд харьцангуй өндөр буюу 71.6 хувьтай байна. Ажиллах хүчний оролцооны түвшин хотод хөдөөгийнхөөс 17.5 пунктээр доогуур байгаа нь хот, суурин газарт сургуульд суралцагчдын хувийн жин хөдөө орон нутгийнхаас өндөр байгаатай холбоотой юм (Зураг 1.1).

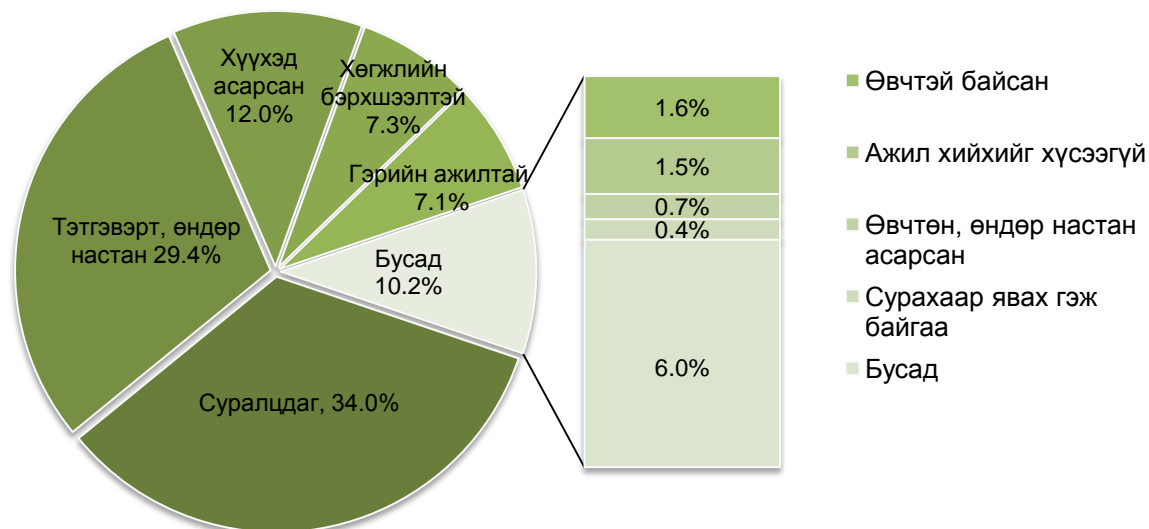
Зураг 1.1 Ажиллах хүчний оролцооны түвшин, хүйс, байршил, хувиар



15, түүнээс дээш насны хүн амын 761.5 мянга буюу 39.5 хувь нь эдийн засгийн идэвхгүй хүн ам³ байгаа бөгөөд 306.6 мянга нь эрэгтэйчүүд, 454.9 мянга нь эмэгтэйчүүд байна.

Эдийн засгийн идэвхгүй хүн амын 562.7 мянга буюу 73.9 хувь нь хот, суурин газарт, 198.8 мянга буюу 26.1 хувь нь хөдөө орон нутагт амьдарч байна. Эдийн засгийн идэвхгүй хүн амын тоо хөдөө орон нутагт бага байгаа нь ажиллах хүчний оролцооны түвшин өндөр гарахад нөлөөлжээ.

Зураг 1.2 15, түүнээс дээш насны эдийн засгийн идэвхгүй хүн ам, шалтгаан, хувиар



Эдийн засгийн идэвхгүй хүн амыг шалтгаанаар нь авч үзэхэд 258.8 мянга нь суралцдаг, 224.2 мянга нь тэтгэвэрт, өндөр настан, 91.7 мянга нь хүүхэд асарсан, 55.5 мянга нь хөгжлийн бэрхшээлтэй, 53.7 мянга нь гэрийн ажилтай, 11.8 мянга нь өвчтэй, 11.3 мянга нь ажил хийхийг хүсээгүй, 5.1 мянга нь өвчтөн, өндөр настан асарсан, 3.4

³ “Эдийн засгийн тухайн үеийн идэвхгүй хүн ам гэж сүүлийн долоо хоногт сургуульд суралцаж байгаа, гэрийн ажилтай, өндөр насны тэтгэвэр тогтоолгосон болон өндөр настай, хөгжлийн бэрхшээлтэй зэрэг шалтгаанаар тухайн хугацаанд ажиллагч болон ажилгүй иргэдийн алинд ч хамаарахгүй хүн амыг хэлнэ.”



мянга нь сурахаар явах гэж байгаа гэсэн бол 46.0 мянга нь бусад шалтгаантай иргэд байна (Зураг 1.2).

Эдийн засгийн идэвхгүй байгаа эрэгтэйчүүдийн 43.0 хувь, эмэгтэйчүүдийн 27.9 хувь нь сургуульд суралцаж байгаа, мөн эрэгтэйчүүдийн 25.4 хувь, эмэгтэйчүүдийн 32.1 хувь нь тэтгэврийнхэн болон өндөр настан байгаа нь тэдний хувьд эдийн засгийн идэвхгүй байх гол шалтгаан болж байна.



2. АЖИЛЛАГЧИД

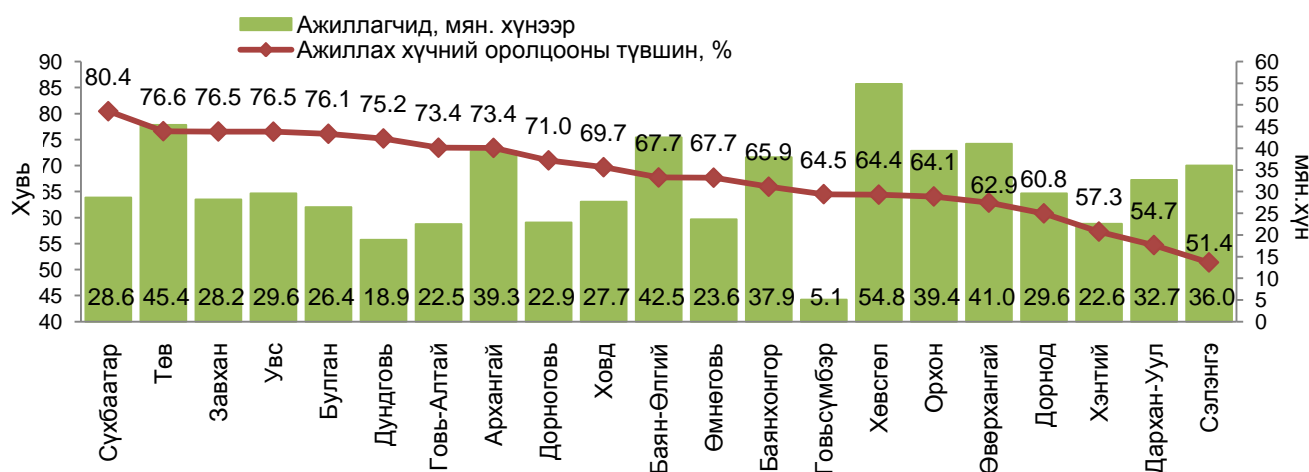
2015 оны 4 дүгээр улирлын байдлаар тухайн үеийн ажиллагчдын⁴ тоо 1067.6 мянгад хүрсэний 56.0 хувь нь хот, суурин газарт байгаа бөгөөд хөдөлмөр эрхэлсэн хүний тоо бүс нутгаар нэлээд ялгаатай байна. Нийт ажиллагчдын 412.9 мянга буюу 38.7 хувь нь Улаанбаатар хотод, 238.8 буюу 22.4 хувь нь Хангайн бүсэд байгаа нь хамгийн өндөр бол хамгийн бага нь Зүүн бүсэд 80.9 мянга буюу 7.5 хувь нь ногдож байна (Хүснэгт 2.1).

Хүснэгт 2.1 Ажиллагчид, байршил, бүсээр, хүйсээр

Байршил/ бүс нутаг	Бүгд		Хүйсээр			
			Эрэгтэй		Эмэгтэй	
	тоо	%	тоо	%	тоо	%
Хот	597 760	56.0	319 496	56.2	278 264	55.7
Хөдөө	469 829	44.0	248 670	43.8	221 159	44.3
Төв	184 480	17.3	93 401	16.4	91 079	18.2
Зүүн	80 863	7.5	43 869	7.7	36 994	7.4
Баруун	150 521	14.1	78 741	13.9	71 780	14.4
Хангай	238 832	22.4	126 219	22.2	112 613	22.6
Улаанбаатар	412 893	38.7	225 936	39.8	186 957	37.4
Дүн	1 067 589	100.0	568 166	100.0	499 423	100.0

Аймгаар харахад нийт ажиллагчдын 54.8 мянга буюу 5.3 хувь нь Хөвсгөл аймагт байгаа бөгөөд ажиллах хүчний оролцооны түвшин Сүхбаатар аймагт хамгийн өндөр буюу 80.4 хувьтай байна. Харин Улаанбаатар хотод ажиллах хүчний оролцооны түвшин 52.6 хувь буюу нэлээд доогуур байна. Зураг 2.1-т ажиллагчдын тоо болон ажиллах хүчний оролцооны түвшинг аймгаар харууллаа.

Зураг 2.1 Ажиллагчид, ажиллах хүчний оролцооны түвшин, аймгаар



⁴ Ажиллагч гэж цалин хөлс, орлого олох зорилгоор эдийн засгийн үйл ажиллагаанд оролцож, хөдөлмөр эрхлэлтийн аль нэг статуст хамрагдаж буй иргэнийг хэлнэ. Цалин хөлс, орлого олох зорилгоор эдийн засгийн үйл ажиллагаанд сүүлийн долоо хоногт нэгээс дээш цагаар оролцсон бол ажиллагч гэж үзнэ.



Дээр дурдсанаар Хангайн бүсэд ажиллагчдын тоо өндөр байгаад Хөвсгөл, Өвөрхангай, Орхон, Архангай, Баянхонгор аймгийн ажиллагчдын тоо бусад аймгуудаас өндөр байгаа нь нөлөөлжээ.

Хөдөлмөр эрхэлсэн нийт хүн амын 334.9 мянга буюу 31.4 хувь нь хөдөө аж ахуйн салбарт ажиллаж байгаагийн 184.5 мянга нь эрэгтэй, 150.4 мянга нь эмэгтэйчүүд байна. Харин 207.4 мянга буюу 19.4 хувь нь үйлдвэрлэл, 525.3 мянга буюу 49.2 хувь нь үйлчилгээний салбарт тус тус ажиллаж байна. Ажиллагчдыг эдийн засгийн үйл ажиллагааны салбарын ангилал, дүнд эзлэх хувиар зураг 2.2-д үзүүлэв.

Зураг 2.2 Ажиллагчид, эдийн засгийн үйл ажиллагааны салбар, хувиар





Хөдөлмөр эрхэлж буй хүн амыг ажил мэргэжлээр нь ангилж үзвэл тэдний ихэнх буюу 331.3 мянга (31.0 хувь) нь хөдөө аж ахуй, ой, загас агнуурын чиглэлийн ажил эрхэлсэн байна. Түүнчлэн 175.0 мянга буюу 16.4 хувь нь худалдаа, үйлчилгээ, 168.0 мянга буюу 15.7 хувь нь мэргэжилтэн, 107.0 мянга буюу 8.4 хувь нь үйлдвэрлэл, барилга, гар урлал, холбогдох ажил, үйлчилгээний чиглэлээр ажил эрхэлж байна.

Хүснэгт 2.2 Ажиллагчид, ажил мэргэжлийн ангиллаар, хүйсээр

Ажил мэргэжлийн ангилал	Бүгд		Хүйсээр			
			Эрэгтэй		Эмэгтэй	
	тоо	%	тоо	%	тоо	%
Менежер	60 448	5.7	40 175	7.1	20 273	4.1
Мэргэжилтэн	168 039	15.7	58 478	10.3	109 561	21.9
Техникч болон туслах, дэд мэргэжилтэн	25 868	2.5	11980	2.1	13888	2.8
Контор, үйлчилгээний ажилтан	30 034	2.8	6365	1.1	23669	4.7
Худалдаа, үйлчилгээний ажилтан	174 995	16.4	60 478	10.6	114 517	22.9
ХАА, ой, загас агнуурын ажилтан	331 278	31.0	182 012	32.0	149 266	29.9
Үйлдвэрлэл, барилга, гар урлал, холбогдох ажил, үйлчилгээний ажилтан	107 042	10.0	76 188	13.5	30 854	6.2
Суурин төхөөрөмж, машин механизмын операторч, угсрагч	89 517	8.4	86 621	15.2	2 896	0.6
Энгийн ажил мэргэжил	76 756	7.2	42 900	7.6	33 856	6.8
Зэвсэгт хүчний ажил мэргэжил	3 612	0.3	2 969	0.5	643	0.0
Дүн, %		100.0		100.0		100.0
Тоо	1 067 589		568 166		499 423	

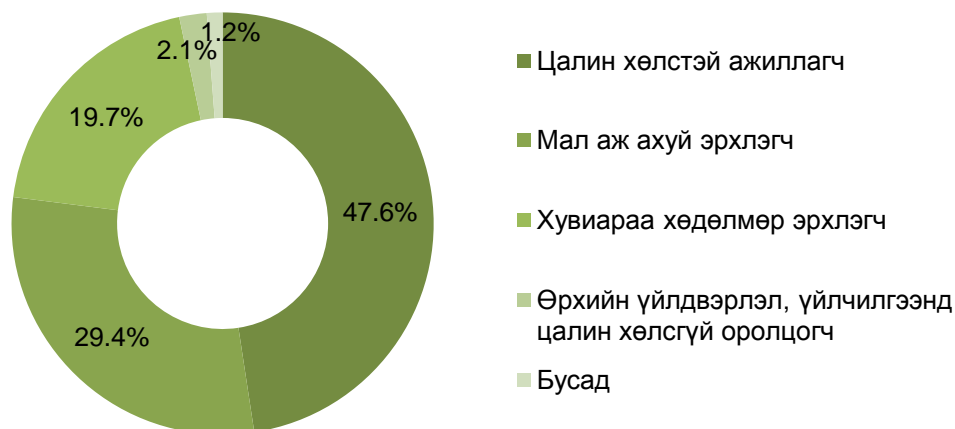
Улсын хэмжээнд ажиллаж байгаа суурин төхөөрөмж, машин механизмын операторч, угсрагч арван хүний ес нь, менежер болон үйлдвэрлэл, барилга, гар урлал, холбогдох ажил, үйлчилгээний ажилчдын арван хүний долоо нь эрэгтэйчүүд байгаа бол контор, үйлчилгээний ажилтны таван хүний дөрөв нь, худалдаа үйлчилгээ эрхлэгчдийн арван хүний долоо нь эмэгтэйчүүд байна.

Ажиллагчдыг хөдөлмөр эрхлэлтийн байдлаар нь авч үзэхэд 2015 оны 4 дүгээр улирлын байдлаар цалин хөлстэй ажиллагч 508.1 мянга, мал аж ахуй эрхлэгч 313.8 мянга, хувиараа хөдөлмөр эрхлэгч 210.1 мянга, өрхийн үйлдвэрлэл, үйлчилгээнд цалин хөлсгүй оролцогч 22.8 мянга, ажил олгогч 12.4 мянга, нөхөрлөл, хоршооны гишүүн 0.4 мянган байна.

Ажиллагчдын тоо улсын хэмжээнд 1067.6 мянга байгаагийн 313.8 мянга нь мал аж ахуй эрхлэгчид байна. Үлдсэн 753.8 мянган ажиллагчдыг байгууллагын төрлөөр авч үзвэл, 302.8 мянга буюу 40.2 хувь нь хувийн аж ахуйн нэгж байгууллагад, 221.2 мянга буюу 29.4 хувь нь хувь хүн, иргэнд, 175.6 мянга буюу 23.3 хувь нь төсөвт байгууллагад, 30.9 мянга буюу 4.0 хувь нь төрийн өмчит үйлдвэрийн газарт, 15.3 мянга буюу 2.0 хувь нь төрийн бус байгууллагад, 8.0 мянга буюу 1.1 хувь нь орон нутгийн өмчит үйлдвэрийн газарт тус тус ажиллаж байна (Хүснэгт 2.3).



Зураг 2.3 Ажиллагчид, хөдөлмөр эрхлэлтийн байдал, хувиар



Хувийн аж ахуйн нэгж байгууллагад ажиллагч арван хүний ес нь, орон нутгийн өмчит үйлдвэрийн газар, төрийн өмчит үйлдвэрийн газар, төрийн бус байгууллагад ажиллагч арван хүний найм нь, төсөвт байгууллага, хувь хүн, иргэнд ажиллагч арван хүний долоо нь тус тус хотод байна.

Хүснэгт 2.3 Ажиллагчид, аж ахуйн нэгж, байгууллагын төрлөөр, байршлаар

Байгууллагын төрөл	Бүгд		Байршлаар	
	тоо	%	Хот	Хөдөө
Төрийн өмчит үйлдвэрийн газар	30 881	4.0	24 245	6 636
Орон нутгийн өмчит үйлдвэрийн газар	7 994	1.1	6 064	1 930
Төсөвт байгууллага	175 638	23.3	117 544	58 094
Төрийн бус байгууллага	15 351	2.0	12 597	2 754
Хувь хүн, иргэн	221 168	29.4	164 495	69 883
Хувийн аж ахуйн нэгж байгууллага	302 803	40.2	260 465	42 338
Үүнээс:				
Хязгаарлагдмал хариуцлагатай компани	284 286	93.9	245 805	38 481
Хувьцаат компани	12 833	4.2	11 171	1 662
Хоршоо	1 677	0.6	328	1 349
Зарим гишүүд нь бүрэн хариуцлагатай нөхөрлөл	1 960	0.6	1 114	846
Бүх гишүүд нь бүрэн хариуцлагатай нөхөрлөл	1 206	0.4	1 206	-
Орлогыг нь тухай бүр тодорхойлох боломжгүй бөгөөд албан ёсны бүртгэлтэй ажил, үйлчилгээ эрхлэгч иргэн	841	0.3	841	-
Дүн	753 835	100.0	585 410	181 635



3. АЛБАН БУС СЕКТОР ДАХ ХӨДӨЛМӨР ЭРХЛЭЛТ

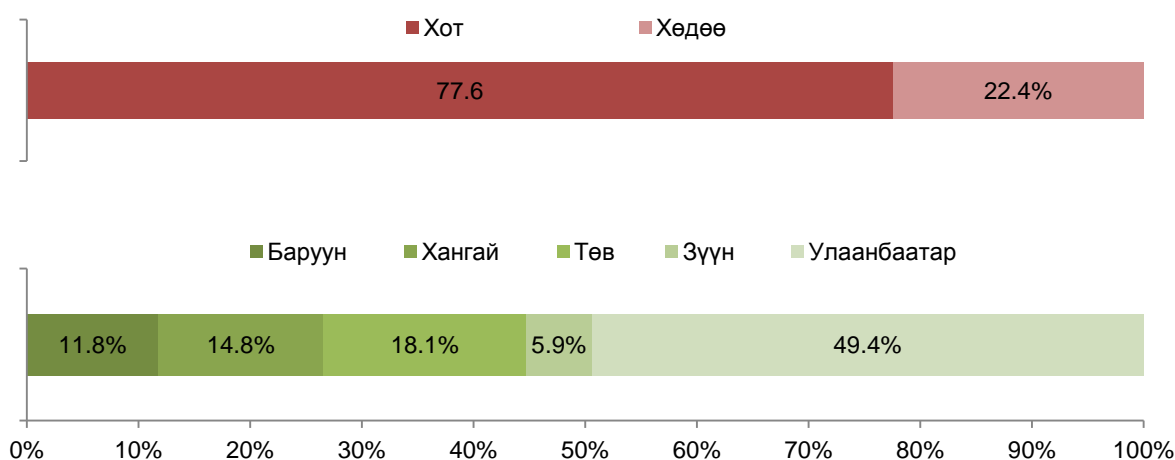
Албан бус секторт хөдөлмөр эрхлэгчдийн тоо⁵ 179.1 мянга байгаагийн 106.8 мянга буюу 59.6 хувь нь эрэгтэй, 72.3 мянга буюу 40.4 хувь нь эмэгтэй байна. Мөн 98.1 хувь нь үндсэн ажлаараа, бусад 1.9 хувь нь давхар ажлаараа албан бус секторт хөдөлмөр эрхлэгчид байна.

Хүснэгт 3.1 Албан бус сектор дах хөдөлмөр эрхлэгчид, хүйсээр, байршил, бүсээр

Бүгд	Байршлаар			Бүсээр				
	Хот	Хөдөө		Баруун	Хангайн	Төвийн	Зүүн	Улаанбаатар
Бүгд	179 096	138 880	40 216	21 108	26 494	32 501	10 525	88 468
Анхдагч	175 604	137 406	38 198	19 532	25 857	32 072	10 017	88 126
Хоёрдогч	3 492	1 474	2 018	1 576	637	429	508	342
Эрэгтэй	106 775	79 015	27 760	13 023	17 585	17 621	7 756	50 790
Анхдагч	103 283	77 541	25 742	11 447	16 948	17 192	7 248	50 448
Хоёрдогч	3 492	1 474	2 018	1 576	637	429	508	342
Эмэгтэй	72 321	59 865	12 456	8 085	8 909	14 880	2 769	37 678
Анхдагч	72 321	59 865	12 456	8 085	8 909	14 880	2 769	37 678

Албан бус секторт хөдөлмөр эрхлэгчдийн 77.5 хувь нь хот, суурин газарт, 22.5 хувь нь хөдөө орон нутагт амьдарч байна. Түүнчлэн албан бус секторт хөдөлмөр эрхлэгчдийн 49.4 хувь нь Улаанбаатар хотод, 18.1 хувь нь төвийн бүсэд, 14.8 хувь нь хангайн бүсэд, 11.8 хувь нь баруун бүсэд, 5.9 хувь нь зүүн бүсэд байна.

Зураг 3.1 Албан бус секторт хөдөлмөр эрхлэгчид, байршил, бүсээр, хувиар



⁵ Албан ёсны бүртгэл, нийгмийн хамгаалалд бүрэн хамрагдаагүй, аж ахуй эрхлэх зохион байгуулалтын хэлбэрт ороогүй, хөдөө аж ахуйн бус бөгөөд хуулиар хориглоогүй ажил үйлчилгээ эрхэлж буй иргэд.



Аймгуудаар авч үзвэл Орхон (6.0 хувь) аймагт хамгийн өндөр, Говьсүмбэр (0.7 хувь) аймгуудад хамгийн бага хувьтай байна.

Хүснэгт 3.2 Албан бус секторт хөдөлмөр эрхлэгчид, бүс, аймаг, нийслэлээр, хүйсээр

Аймаг, нийслэл	Нийт			Үүнээс:	
	Бүгд	Хүйсээр		Үндсэн	Давхар
Эрэгтэй		Эмэгтэй			
Баруун бүс	21 108	13 023	8 085	19 532	1 576
Баян-Өлгий	5 432	3 478	1 954	5 054	378
Говь-Алтай	2 535	1 512	1 023	2 535	-
Завхан	3 307	1 356	1 951	3 111	196
Увс	4 231	3 173	1 058	3 430	801
Ховд	5 603	3 504	2 099	5 402	201
Хангайн бүс	26 494	17 585	8 909	25 857	637
Архангай	2 595	2 166	429	2 595	-
Баянхонгор	3 570	2 220	1 350	3 370	200
Булган	-	-	-	-	-
Орхон	10 755	6 817	3 938	10 318	437
Өвөрхангай	6 230	4 155	2 075	6 230	-
Хөвсгөл	3 344	2 227	1 117	3 344	-
Төвийн бүс	32 501	17 621	14 880	32 072	429
Говьсүмбэр	1 202	538	664	1 202	-
Дархан-Уул	8 238	4 176	4 062	8 238	-
Дорноговь	3 609	2 052	1 557	3 609	-
Дундговь	3 822	2 173	1 649	3 608	214
Өмнөговь	2 475	1 058	1 417	2 475	-
Сэлэнгэ	6 280	4 119	2 161	6 280	-
Төв	6 875	3 505	3 370	6 660	215
Зүүн бүс	10 525	7 756	2 769	10 017	508
Дорнод	3 496	2 897	599	3 496	-
Сүхбаатар	4 084	2 870	1 214	3 784	300
Хэнтий	2 945	1 989	956	2 737	208
Улаанбаатар	88 468	50 790	37 678	88 126	342
Бүгд	179 096	106 775	72 321	175 604	3 492

Албан бус секторт хөдөлмөр эрхлэгчдийг үндсэн болон давхар хөдөлмөр эрхлэлтээр нь аймгаар авч үзэхэд Орхон аймагт үндсэн ажлаараа албан бус хөдөлмөр эрхлэгчид (5.9 хувь), Увс аймагт давхар ажлаараа албан бус хөдөлмөр эрхлэгчдийн (22.9 хувь) дүнд эзлэх хувь хамгийн өндөр байна. Түүнчлэн Булган аймагт албан бус секторт хөдөлмөр эрхэлсэн хүн байхгүй, Архангай, Говь-Алтай, Дорноговь, Дорнод, Өмнөговь, Өвөрхангай, Сэлэнгэ, Хөвсгөл, Дархан-Уул, Говьсүмбэр аймгуудад давхар хөдөлмөр эрхлэлтээрээ албан бус секторт хөдөлмөр эрхэлсэн хүн байхгүй байна.

Албан бус секторт хөдөлмөр эрхэлсэн нийт хүн амын 74.1 мянга нь буюу 41.4 хувь нь бөөний болон жижиглэн худалдаа, машин мотоциклийн засвар үйлчилгээний салбарт, 42.2 мянга нь буюу 23.5 хувь нь тээвэр, агуулахын үйл ажиллагааны салбарт, 23.7 мянга буюу 13.2 хувь нь боловсруулах үйлдвэрлэлийн салбарт ажиллаж байна.

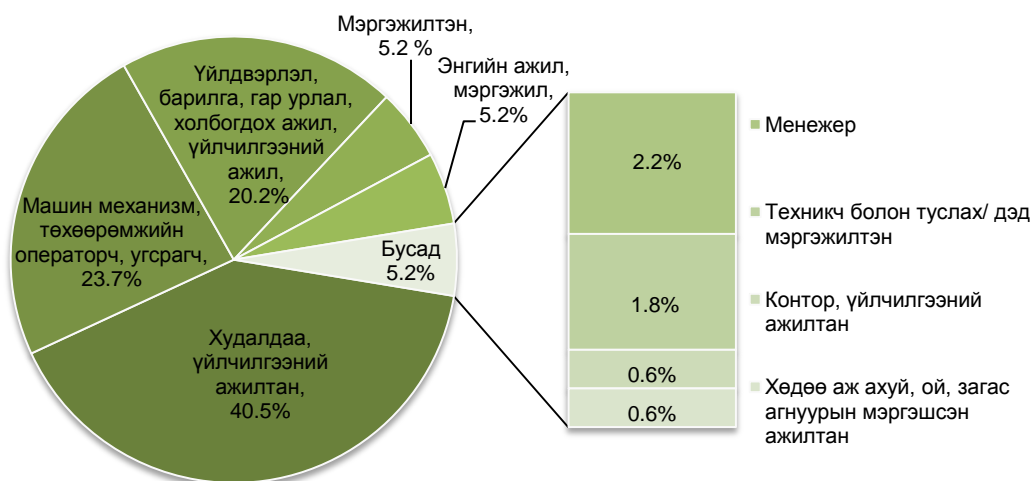


Хүснэгт 3.3 Албан бус секторт хөдөлмөр эрхлэгчид, эдийн засгийн үйл ажиллагааны салбараар, хүйсээр

Эдийн засгийн үйл ажиллагааны салбар	Бүгд		Үүнээс:			
	Тоо	%	Эрэгтэй		Эмэгтэй	
	Тоо	%	Тоо	%	Тоо	%
Бүгд	179 096	100.0	106 775	100.0	72 321	100.0
Уул уурхай, олборлолт	4 719	2.6	4 013	3.8	706	1.0
Боловсруулах үйлдвэрлэл	23 699	13.2	13 444	12.6	10 255	14.2
Усан хангамж; бохир ус зайлуулах систем, хог, хаягдлын менежмент болон цэвэрлэх үйл ажиллагаа	329	0.2	157	0.1	172	0.2
Барилга	6 239	3.5	4 181	3.9	2 058	2.9
Бөөний болон жижиглэн худалдаа, машин, мотоциклийн засвар үйлчилгээ	74 068	41.4	34 065	31.9	40 003	55.3
Тээвэр ба агуулахын үйл ажиллагаа	42 165	23.5	39 569	37.1	2 596	3.6
Зочид буудал, байр, сууц болон нийтийн хоолны үйлчилгээ	5 993	3.4	1 620	1.5	4 373	6.1
Мэдээлэл, холбоо	1 023	0.6	199	0.2	824	1.1
Санхүүгийн болон даатгалын үйл ажиллагаа	1 420	0.8	236	0.2	1 184	1.6
Мэргэжлийн шинжлэх ухаан болон техникийн үйл ажиллагаа	3 081	1.7	1 919	1.8	1 162	1.6
Удирдлагын болон дэмжлэг үзүүлэх үйл ажиллагаа	2 026	1.1	1 479	1.4	547	0.8
Боловсрол	1 419	0.8	163	0.2	1 256	1.7
Хүний эрүүл мэнд ба нийгмийн халамжийн үйл ажиллагаа	702	0.4	-	-	702	1.0
Урлаг, үзвэр, тоглоом наадам	3 061	1.7	2 536	2.4	525	0.7
Үйлчилгээний бусад үйл ажиллагаа	9 152	5.1	3 194	3.0	5 958	8.2

Албан бус секторт хөдөлмөр эрхлэгчдийн ихэнх буюу 72.5 мянган хүн (40.5 хувь) худалдаа, үйлчилгээний ажил эрхэлсэн бөгөөд энэ мэргэжлээр эмэгтэйчүүдийн ихэнх буюу 47.5 мянган хүн (65.7 хувь) ажилласан байхад нийт эрэгтэйчүүдийн ихэнх буюу 40.9 мянга (38.4 хувь) нь суурин төхөөрөмж, машин механизмын операторч, угсрагчаар ажилласан байна.

Зураг 3.2 Албан бус секторт хөдөлмөр эрхлэгчид, ажил мэргэжлийн ангиллаар, хувиар





4. АЖИЛГҮЙ ИРГЭД

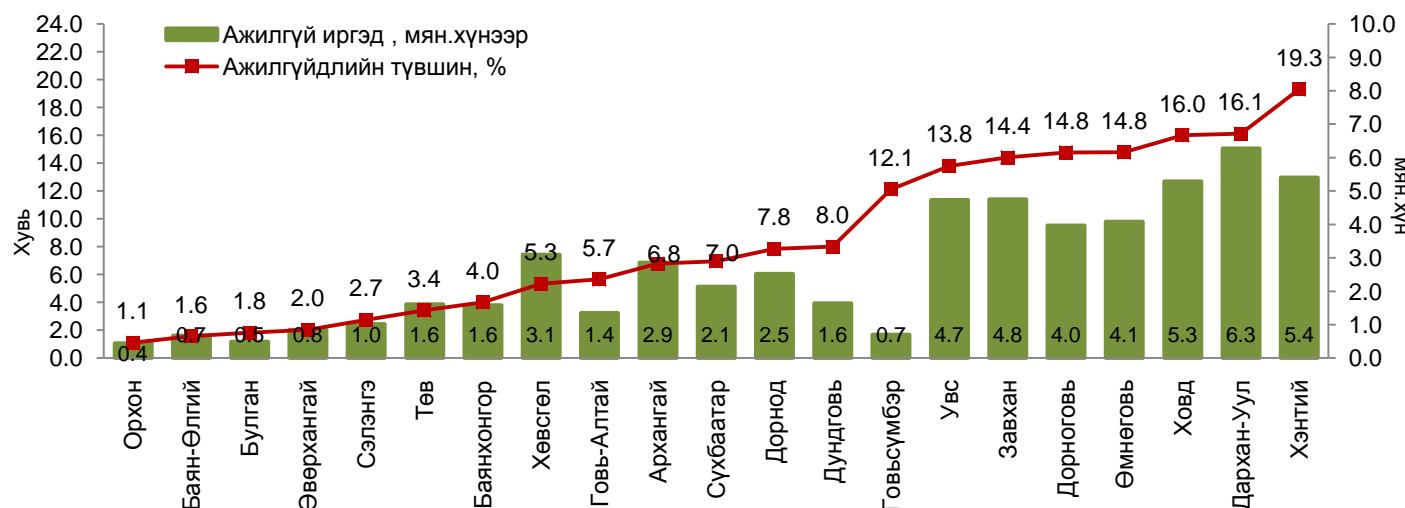
Судалгааны дүнгээр сүүлийн 7 хоногт хөдөлмөр эрхлэх боломжтой, ажил хайсан ажилгүй иргэдийн⁶ тоо 96.5 мянга байгаагийн 56.4 мянга буюу 58.5 хувь нь эрэгтэйчүүд, 40.1 мянга буюу 41.5 хувь нь эмэгтэйчүүд байна. Ажилгүй арван хүн тутмын долоо нь хот, суурин газарт амьдарч байна.

Хүснэгт 4.1 Ажилгүй иргэд, ажилгүйдлийн түвшин, байршил, бүсээр, хүйсээр

Байршил, бүс нутаг	Ажилгүй иргэдийн тоо						Ажилгүйдлийн түвшин, хувиар		
	Бүгд		Эрэгтэй		Эмэгтэй		Бүгд	Эрэгтэй	Эмэгтэй
	Тоо	%	Тоо	%	Тоо	%			
Бүгд	96 471	100.0	56 399	100.0	40 072	100.0	8.3	9.0	7.4
Хот	65 111	67.5	40142	71.2	24969	62.3	9.8	11.2	8.2
Хөдөө	31 360	32.5	16257	28.8	15103	37.7	6.3	6.1	6.4
Төв	19 306	20.0	10 965	19.4	8 341	20.8	9.5	10.5	8.4
Зүүн	10 069	10.4	5 203	9.2	4 866	12.1	11.1	10.6	11.6
Баруун	16 806	17.4	8 606	15.3	8 200	20.5	10.0	9.9	10.3
Хангай	9 320	9.7	4 539	8.1	4 781	11.9	3.8	3.5	4.1
Улаанбаатар	40 970	42.5	27 086	48.0	13 884	34.7	9.0	10.7	6.9

Ажилгүй иргэдийг бүс нутгаар авч үзвэл, 17.4 хувь нь баруун бүсэд, 20.0 хувь нь төвийн бүсэд, 9.7 хувь нь хангайн бүсэд, 10.4 хувь нь зүүн бүсэд, 42.5 хувь нь Улаанбаатар хотод амьдарч байна. Аймгуудын хувьд нийт ажилгүйчүүдийн 6.5 хувь нь Дархан-Уул аймагт байгаа нь хамгийн өндөр, 0.5 хувь нь Орхон аймагт байгаа нь хамгийн бага хувьтай байна. Ажилгүй иргэдийн тоо болон ажилгүйдлийн түвшинг аймгаар зураг 4.1-д харууллаа.

Зураг 4.1 Ажилгүй иргэд, ажилгүйдлийн түвшин, аймгаар



⁶ Ажилгүй иргэн гэж тухайн хугацаанд ажилгүй байсан, ажил хийхэд бэлэн, ажил идэвхтэй хайж байгаа хөдөлмөрийн насны, хөдөлмөрийн чадвартай иргэнийг хэлнэ.

Ажилгүйдлийн түвшин Хэнтий, Дархан-Уул, Ховд, Өмнөговь, Дорноговь, Завхан, Увс, Говьсүмбэр аймагт улсын дунджаас 3.8-11.0 пунктээр дээгүүр, бусад аймагт 0.3-7.2 пунктээр доогуур байна.

Ажилгүйдлийн түвшин улсын хэмжээнд 8.3 хувь байгаа бөгөөд үүнийг хүйсээр авч үзвэл, эрэгтэйчүүдийн ажилгүйдлийн түвшин 9.0 хувь, эмэгтэйчүүдийнх 7.4 хувь байна. Хот, суурин газрын хүн амын ажилгүйдлийн түвшин 9.8 хувь буюу улсын дунджаас 1.5 пунктээр дээгүүр, харин хөдөө орон нутагт ажилгүйдлийн түвшин 6.3 хувь байгаа нь улсын дунджаас 2.0 пунктээр, хот суурин газрынхаас 3.5 пунктээр доогуур байна. Ажилгүйдлийн түвшин зүүн бүсэд 11.1 хувь, баруун бүсэд 10.0 хувь, төвийн бүсэд 9.5 хувь, Улаанбаатар хотод 9.0 хувь буюу улсын дунджаас 0.7-2.8 пунктээр дээгүүр байгаа бол хангайн бүсэд 3.8 хувь байгаа нь улсын дунджаас 4.5 пунктээр доогуур байна.

Насны бүтцийн хувьд нийт ажилгүй иргэдийн 53.4 хувийг 15-34 насныхан, түүнчлэн 21.3 хувь нь 20-24 насныхан байгаа бол 38.9 хувийг 35-49 насныхан, 7.7 хувийг 50-59 насныхан эзэлж байна.

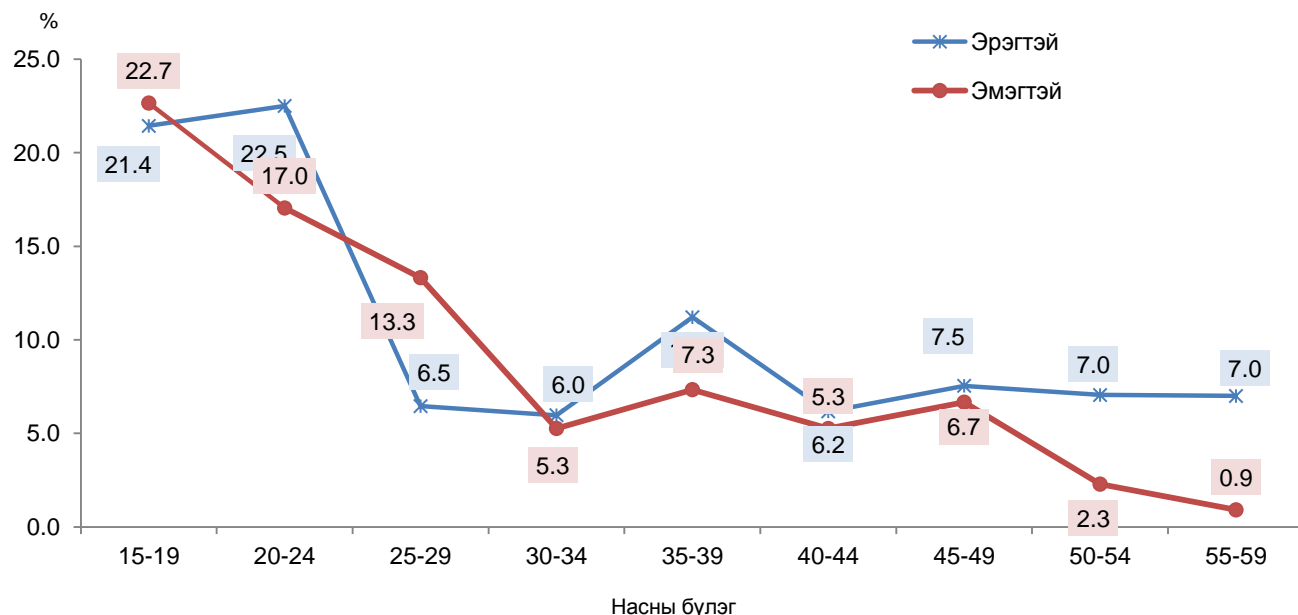
Хүснэгт 4.2 Ажилгүй иргэд, насны бүлгээр, хувиар

Насны бүлэг	Бүгд		Хувь	
	Тоо	%	Эрэгтэй	Эмэгтэй
15-19	4 636	4.8	6.1	2.9
20-24	20 547	21.3	24.2	17.2
25-29	16 068	16.7	10.7	25.1
30-34	10 238	10.6	10.3	11.0
35-39	16 708	17.3	17.9	16.5
40-44	10 581	11.0	10.5	11.7
45-49	10 200	10.6	9.4	12.2
50-54	4 946	5.1	6.7	3.0
55-59	2 547	2.6	4.2	0.4
Дүн, %		100.0	100.0	100.0
Тоо	96 471		56 399	40 072

Ажилгүй иргэдийн насны бүтцийг хүйсээр харьцуулбал эрэгтэйчүүдийн хувьд 20-24 болон 35-39 насны ажилгүй эрэгтэйчүүдийн эзлэх хувийн жин өндөр байгаа бол эмэгтэйчүүдийн хувьд 20-29 болон 35-39 насны ажилгүй эмэгтэйчүүдийн эзлэх хувийн жин өндөр байна.

Ажилгүйдлийн түвшинг насны бүтэц, хүйсээр харьцуулбал 15-19 болон 25-29 насны эмэгтэйчүүдийн ажилгүйдлийн түвшин эрэгтэйчүүдээс өндөр, бусад насны бүлгийн хувьд эрэгтэйчүүдийн ажилгүйдлийн түвшин өндөр байна.

Зураг 4.2 Ажилгүйдлийн түвшин, насны бүлэг, хүйсээр, хувиар



Боловсролын түвшингээр ажилгүй иргэдийг авч үзвэл тодорхой мэргэжил эзэмших түвшний буюу техникийн болон мэргэжлийн, тусгай мэргэжлийн дунд болон дээд боловсролтой ажилгүй иргэн нийт ажилгүй иргэдийн 61.8 хувь нь байгаа бол үлдсэн 38.2 хувь нь бүрэн дунд, түүнээс доош болон боловсролгүй иргэд байна.

Хүснэгт 4.3 Ажилгүй иргэд, боловсролын түвшин, хүйсээр

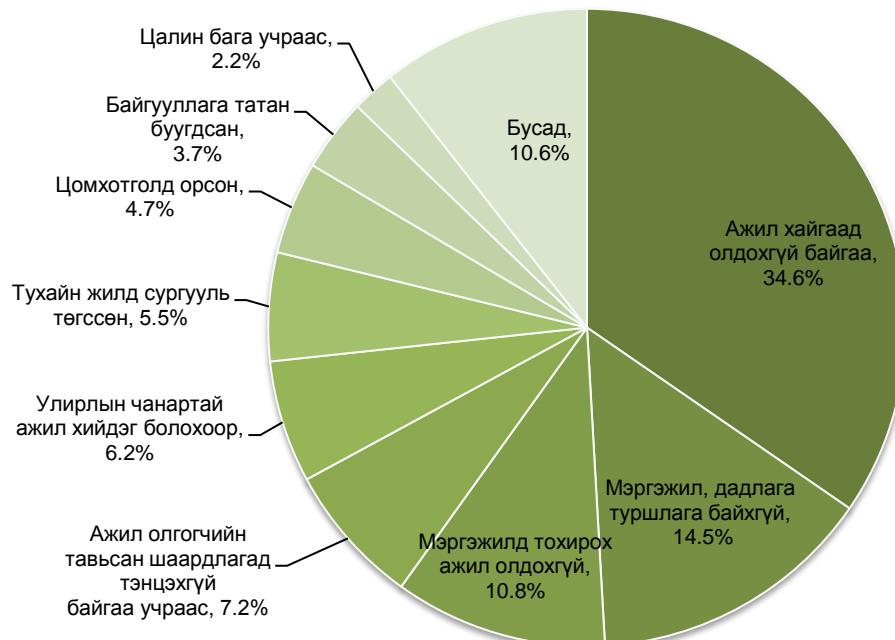
Боловсролын түвшин	Бүгд	Хүйс	
		Эрэгтэй	Эмэгтэй
Боловсролгүй	1 509	1 149	360
Бага	3 706	2 624	1 082
Суурь	12 923	7 549	5 374
Бүрэн дунд	18 673	10 226	8 447
Техникийн болон мэргэжлийн	23 717	15 433	8 284
Тусгай мэргэжлийн дунд	5 623	3 646	1 977
Дипломын дээд болон бакалавр	29 325	14 777	14 548
Магистр	995	995	-
Бүгд	96 471	56 399	40 072

Хөгжиж буй ихэнх орнуудад гол төлөв боловсрол доогуур буюу боловсролгүй хүн ам ажилгүй байдаг бол манай улсад боловсролтой иргэд ажилгүй байх хандлагатай байна.

Ажилгүй иргэдийг шалтгаанаар нь авч үзвэл 33.5 мянга буюу 34.6 хувь нь ажил хайгаад олдохгүй байгаа, 14.0 мянга буюу 14.5 хувь нь мэргэжил, дадлага туршлага байхгүй, 10.4 мянга буюу 10.8 хувь нь мэргэжилд тохирох ажил олдохгүй учраас ажилгүй байгаа гэсэн иргэд хамгийн өндөр хувьтай байна.



Зураг 4.3 Ажилгүй иргэд, шалтгаан, хувиар





5. Дүгнэлт

1. Эдийн засгийн тухайн үеийн идэвхтэй хүн амын тоо 1164.1 мянга байгаас 1067.6 мянга (91.7 хувь) нь ажиллагчид, 96.5 мянга (8.3) нь ажилгүй иргэд байна.
2. Ажиллах хүчний оролцооны түвшин улсын хэмжээнд 60.5 байгаа бөгөөд хотод (54.1) хөдөө (71.6)-гийнхөөс доогуур байна. Хот, суурин газарт 15 ба түүнээс дээш насны суралцагчдын хувийн жин өндөр байгаа нь хот, суурин газарт ажиллах хүчний оролцооны түвшинг бууруулахад нөлөөлж байна.
3. Ажилгүйдлийн түвшин 8.3 хувь байгаа нь энэ хэмжээний ажиллах хүчний нийлүүлэлт ашиглагдаагүй байгааг харуулж байна.
4. Ажилгүйчүүдийн 65.9 хувийг 20-39 насныхан эзэлж байна.
5. Хөдөлмөр эрхлэгч хүн амын 49.2 хувь нь үйлчилгээ, 31.4 хувь нь хөдөө аж ахуйн салбарт, 19.4 хувь нь үйлдвэрлэлийн салбарт тус тус ажиллаж байна.
6. Мал аж ахуйн эрхлэгчдээс бусад хөдөлмөр эрхэлж буй хүн амын 40.2 хувийг хувийн аж ахуйн нэгж, байгууллагад ажиллагчид, 29.4 хувийг хувь хүн, иргэнд, 23.3 хувийг төсөвт байгууллагад ажиллагчид бүрдүүлж байна.
7. Нийт ажиллагчдын 179.1 мянга буюу 16.8 хувь нь албан бус секторт хөдөлмөр эрхэлж байна.
8. Албан бус секторт ажилласан хүн амын ихэнх буюу 41.4 хувь нь бөөний болон жижиглэн худалдаа, машин мотоциклийн засвар үйлчилгээний салбарт ажилласан байна.