

ҮНДЭСНИЙ СТАТИСТИКИЙН ХОРОО

**АЖИЛЛАХ ХҮЧНИЙ 2015 ОНЫ 2 ДУГААР УЛИРЛЫН
СУДАЛГААНЫ ТОВЧ ТАНИЛЦУУЛГА**

**Улаанбаатар хот
2015 он**

АГУУЛГА

1.	Хүн амын эдийн засгийн идэвх	2
2.	Ажиллагчид	5
3.	Албан бус сектор дах хөдөлмөр эрхлэлт	10
4.	Ажилгүй иргэд	14
5.	Дүгнэлт	18

Танилцуулга

Үндэсний Статистикийн Хороо нь “Ажиллах хүчний түүвэр судалгаа” (АХС) -г олон улсын нийтлэг жишиг аргачлалын дагуу 2006 оноос эхлэн улирлаар явуулж байгаа нь хөдөлмөрийн зах зээл дэх улирлын хэлбэлзлийг тусгасан хүн амын хөдөлмөр эрхлэлтийн үндэсний хэмжээний суурь судалгаа болж байна.

Үндэсний Статистикийн Хорооны дарга, Нийгмийн хамгаалал, хөдөлмөрийн сайд /хуучнаар/-ын 2009 оны 01/68/94 тоот хамтарсан тушаалаар батлагдсан “Хөдөлмөр эрхлэлт, ажиллах хүчний статистикийн үзүүлэлтийг тооцох аргачлал”-ын дагуу АХС-ны асуулга, зааврыг шинэчлэн боловсруулж батлуулан, 2009 оны 3 дугаар улирлаас эхлэн уг аргачлалын дагуу судалгааг явуулж байгаа бөгөөд судалгааны 2015 оны 2 дугаар улирлын үр дүнг танилцуулж байна.

1. Хүн амын эдийн засгийн идэвх

Ажиллах хүчний 2015 оны 2 дугаар улирлын судалгааны дүнгээр улсын хэмжээнд 15 ба түүнээс дээш насны 1977.9¹ мянган хүн байгаагийн 953.6 мянга буюу 48.2 хувь нь эрэгтэй, 1024.3 мянга буюу 51.8 хувь нь эмэгтэйчүүд байна. Эдийн засгийн тухайн үеийн идэвхтэй хүн ам² (ЭЗИХА)-ын тоо 1242.6 мянга байгаа нь 15 ба түүнээс дээш насны нийт хүн амын 62.8 хувийг эзэлж байна.

Сүүлийн 7 хоногт ажил эрхэлсэн үндсэн үйл ажиллагааны шинж байдлаараа ажиллаж байсан, түр ажиллаагүй байгаа ажиллагчид болон ажилгүй иргэдийг ажиллах хүч буюу эдийн засгийн идэвхтэй хүн амд хамруулдаг бөгөөд эдийн засгийн идэвхтэй хүн амын 1145.3 мянга буюу 92.2 хувь нь ажиллагчид, 97.3 мянга буюу 7.8 хувь нь ажилгүй иргэд байна. Эдийн засгийн идэвхтэй хүн амын 748.8 мянга буюу 60.3 хувь нь хот, суурин газарт, 493.8 мянга буюу 39.7 хувь нь хөдөө орон нутагт амьдарч байна.

¹ Энд өрхөөс гадуур амьдарч байгаа болон гадаадад суугаа иргэд болон цэрэг, хоригдлын тоо ороогүй болно.

² Эдийн засгийн тухайн үеийн идэвхтэй хүн ам гэж сүүлийн долоо хоногт эрхэлсэн үндсэн үйл ажиллагааны шинж байдлаараа ажиллаж байсан болон ажилгүй байсан нь тодорхойлогдсон ажиллагч болон ажилгүй иргэдийг хэлнэ.

Хүснэгт 1.1 15, түүнээс дээш насны хүн амын хөдөлмөр эрхлэлтийн байдал, байршлаар, хүйсээр

Байршил/ Тухайн үеийн байдал	Бүгд		Хүйсээр			
	Тоо	%	Эрэгтэй		Эмэгтэй	
			Тоо	%	Тоо	%
Улсын хэмжээнд						
Тухайн үеийн идэвхтэй хүн ам	1 242 631	62.8	658 187	69.0	584 444	57.1
Ажиллагчид	1 145 341	57.9	599 987	62.9	545 354	53.2
Ажилгүй иргэд	97 290	4.9	58 200	6.1	39 090	3.8
Тухайн үеийн идэвхгүй хүн ам	735 299	37.2	295 458	31.0	439 841	42.9
15, түүнээс дээш насны хүн ам	1 977 930	100.0	953 645	100.0	1 024 285	100.0
Хот						
Тухайн үеийн идэвхтэй хүн ам	748 786	58.0	400 543	64.7	348 243	51.9
Ажиллагчид	679 730	52.7	359 457	58.0	320 273	47.7
Ажилгүй иргэд	69 056	5.3	41 086	6.7	27 970	4.2
Тухайн үеийн идэвхгүй хүн ам	541 363	42.0	218 839	35.3	322 524	48.1
15, түүнээс дээш насны хүн ам	1 290 149	100.0	619 382	100.0	670 767	100.0
Хөдөө						
Тухайн үеийн идэвхтэй хүн ам	493 845	71.8	257 644	77.1	236 201	66.8
Ажиллагчид	465 611	67.7	240 530	72.0	225 081	63.7
Ажилгүй иргэд	28 234	4.1	17 114	5.1	11 120	3.1
Тухайн үеийн идэвхгүй хүн ам	193 936	28.2	76 619	22.9	117 317	33.2
15, түүнээс дээш насны хүн ам	687 781	100.0	334 263	100.0	353 518	100.0
Улсын хэмжээнд						
АХОТ*		62.8		69.0		57.1
Хөдөлмөр эрхлэлтийн түвшин		57.9		62.9		53.2
Ажилгүйдлийн түвшин		7.8		8.8		6.7
Хот						
АХОТ*		58.0		64.7		51.9
Хөдөлмөр эрхлэлтийн түвшин		52.7		58.0		47.7
Ажилгүйдлийн түвшин		9.2		10.3		8.0
Хөдөө						
АХОТ*		71.8		77.1		66.8
Хөдөлмөр эрхлэлтийн түвшин		67.7		72.0		63.7
Ажилгүйдлийн түвшин		5.7		6.6		4.7

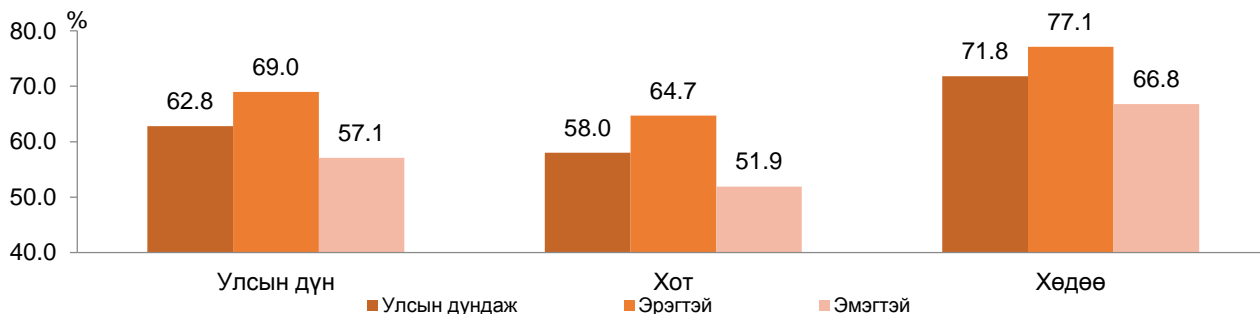
* АХОТ - Ажиллах хүчний оролцооны түвшин

Судалгааны 2015 оны 2 дугаар улирлын дүнгээр ажиллах хүчний оролцооны түвшин (АХОТ) улсын хэмжээнд 62.8 хувь, хотод 58.0 хувь, харин хөдөөд харьцангуй өндөр буюу 71.8 хувьтай байна. Ажиллах хүчний оролцооны түвшин хотод хөдөөгийнхөөс 13.8 пунктээр доогуур байгаа нь хот, суурин газарт сургуульд суралцагчдын хувийн жин хөдөө орон нутгийнхаас өндөр байгаатай холбоотой юм (Зураг 1.1).

15, түүнээс дээш насны хүн амын 735.3 мянга буюу 37.2 хувь нь эдийн засгийн идэвхгүй хүн ам³ байгаа бөгөөд 295.5 мянга нь эрэгтэйчүүд, 439.8 мянга нь эмэгтэйчүүд байна.

³ “Эдийн засгийн тухайн үеийн идэвхгүй хүн ам гэж сүүлийн долоо хоногт сургуульд суралцаж байгаа, гэрийн ажилтай, өндөр насны тэтгэвэр тогтоолгосон болон өндөр настай, хөгжлийн бэрхшээлтэй зэрэг шалтгаанаар тухайн хугацаанд ажиллагч болон ажилгүй иргэдийн алинд ч хамаарахгүй хүн амыг хэлнэ.

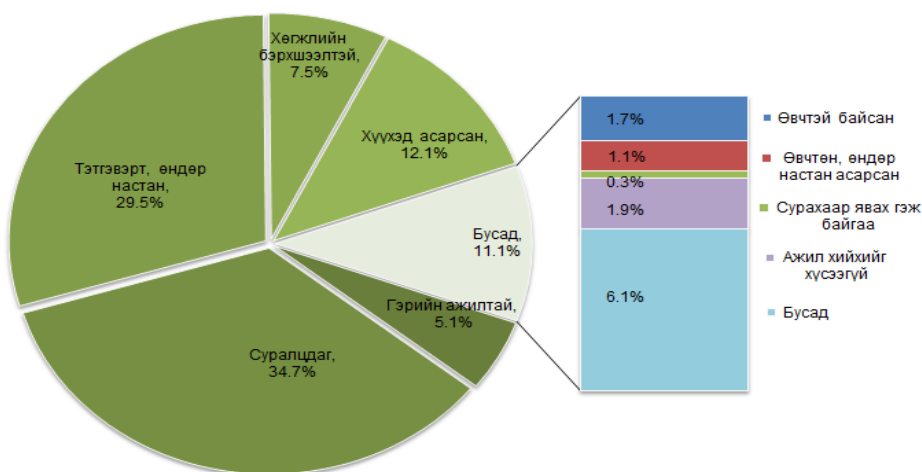
Зураг 1.1 Ажиллах хүчний оролцооны түвшин, хүйс, байршил, хувиар



15, түүнээс дээш насны хүн амын 735.3 мянга буюу 37.2 хувь нь эдийн засгийн идэвхгүй хүн ам⁴ байгаа бөгөөд 295.5 мянга нь эрэгтэйчүүд, 439.8 мянга нь эмэгтэйчүүд байна.

Эдийн засгийн идэвхгүй хүн амын 541.4 мянга буюу 73.6 хувь нь хот, суурин газарт, 193.9 мянга буюу 26.4 хувь нь хөдөө орон нутагт амьдарч байна. Эдийн засгийн идэвхгүй хүн амын тоо хөдөө орон нутагт бага байгаа нь ажиллах хүчний оролцооны түвшин өндөр гарахад нөлөөлжээ. Тухайн үеийн эдийн засгийн идэвхгүй хүн амыг сургуульд суралцдаг болон сурахаар явах гэж байгаа, гэрийн ажилтай, тэтгэврийнхэн болон өндөр настан, хөгжлийн бэрхшээлтэй, ажил хийхийг хүсээгүй, хүүхэд асардаг, өвчтэй байсан, өвчтөн, өндөр настан асарсан, бусад гэсэн шалтгаанаар ангилан харууллаа (Зураг 1.2).

Зураг 1.2 15, түүнээс дээш насны эдийн засгийн идэвхгүй хүн ам, шалтгаан, хувиар



⁴ “Эдийн засгийн тухайн үеийн идэвхгүй хүн ам гэж сүүлийн долоо хоногт сургуульд суралцаж байгаа, гэрийн ажилтай, өндөр насны тэтгэвэр тогтоолгосон болон өндөр настай, хөгжлийн бэрхшээлтэй зэрэг шалтгаанаар тухайн хугацаанд ажиллагч болон ажилгүй иргэдийн алинд ч хамаарахгүй хүн амыг хэлнэ.

Эдийн засгийн идэвхгүй хүн амыг шалтгаанаар нь авч үзэхэд 255.2 мянга нь суралцдаг, 216.3 мянга нь тэтгэвэрт, өндөр настан, 89.1 мянга нь хүүхэд асарсан, 37.8 мянга нь гэрийн ажилтай, 55.2 мянга нь хөгжлийн бэрхшээлтэй, 13.5 мянга нь ажил хийхийг хүсээгүй, 12.4 мянга нь өвчтэй, 8.4 мянга нь өвчтөн, өндөр настан асарсан, 2.2 мянга нь сурахаар явах гэж байгаа гэсэн бол 45.2 мянга нь бусад шалтгаантай иргэд байна.

Эдийн засгийн идэвхгүй байгаа эрэгтэйчүүдийн 42.9 хувь, эмэгтэйчүүдийн 29.1 хувь нь сургуульд суралцаж байгаа, мөн эрэгтэйчүүдийн 23.8 хувь, эмэгтэйчүүдийн 33.2 хувь нь тэтгэвэрт байгаа нь тэдний эдийн засгийн идэвхгүй байх гол шалтгаан болж байна.

2. Ажиллагчид

2015 оны 2 дугаар улирлын байдлаар тухайн үеийн ажиллагчдын тоо 1145.3 мянгад хүрсэний 59.3 хувь нь хот, суурин газарт байгаа бөгөөд хөдөлмөр эрхэлсэн хүний тоо бүс нутгаар нэлээд ялгаатай байна. Нийт ажиллагчдын 459.0 мянга буюу 40.1 хувь нь Улаанбаатар хотод, 249.2 буюу 21.8 хувь нь хангайн бүсэд байгаа нь хамгийн өндөр бол хамгийн бага нь зүүн бүсэд 86.9 мянга буюу 7.6 хувь нь ногдож байна (Хүснэгт 2.1).

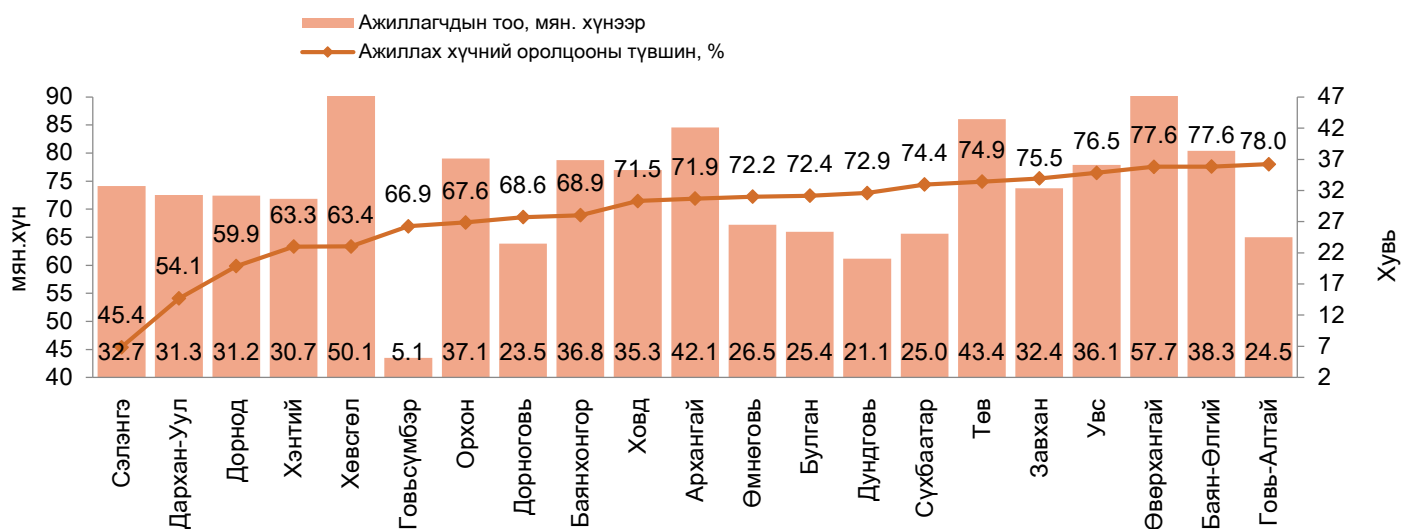
Хүснэгт 2.1 Ажиллагчид, хүйс, байршил, бүсээр

Байршил/ бүс нутаг	Бүгд		Хүйсээр			
			Эрэгтэй		Эмэгтэй	
	тоо	%	тоо	%	тоо	%
Хот	679 730	59.3	359 457	59.9	320 273	58.7
Хөдөө	465 611	40.7	240 530	40.1	225 081	41.3
Төв	183 650	16.0	96 347	16.1	87 303	16.0
Зүүн	86 872	7.6	43 785	7.3	43 087	7.9
Баруун	166 579	14.5	87 382	14.6	79 197	14.5
Хангай	249 212	21.8	122 684	20.4	126 528	23.2
Улаанбаатар	459 028	40.1	249 789	41.6	209 239	38.4
Дүн	1 145 341	100.0	599 987	100.0	545 354	100.0

Аймгуудаар харахад нийт ажиллагчдын 5.0 хувь нь Өвөрхангай аймагт байгаа нь хамгийн өндөр, 0.4 хувь нь Говьсүмбэр аймагт байгаа нь хамгийн бага хувьтай байна. Ажиллагчдын тоо болон ажиллах хүчний оролцооны түвшинг аймгаар зураг 2.1-д харууллаа.

⁵ Ажиллагч гэж цалин хөлс, орлого олох зорилгоор эдийн засгийн үйл ажиллагаанд оролцож, хөдөлмөр эрхлэлтийн аль нэг статус хамрагдаж буй иргэнийг хэлнэ. Цалин хөлс, орлого олох зорилгоор эдийн засгийн үйл ажиллагаанд сүүлийн долоо хоногт нэгээс дээш цагаар оролцсон бол ажиллагч гэж үзнэ.

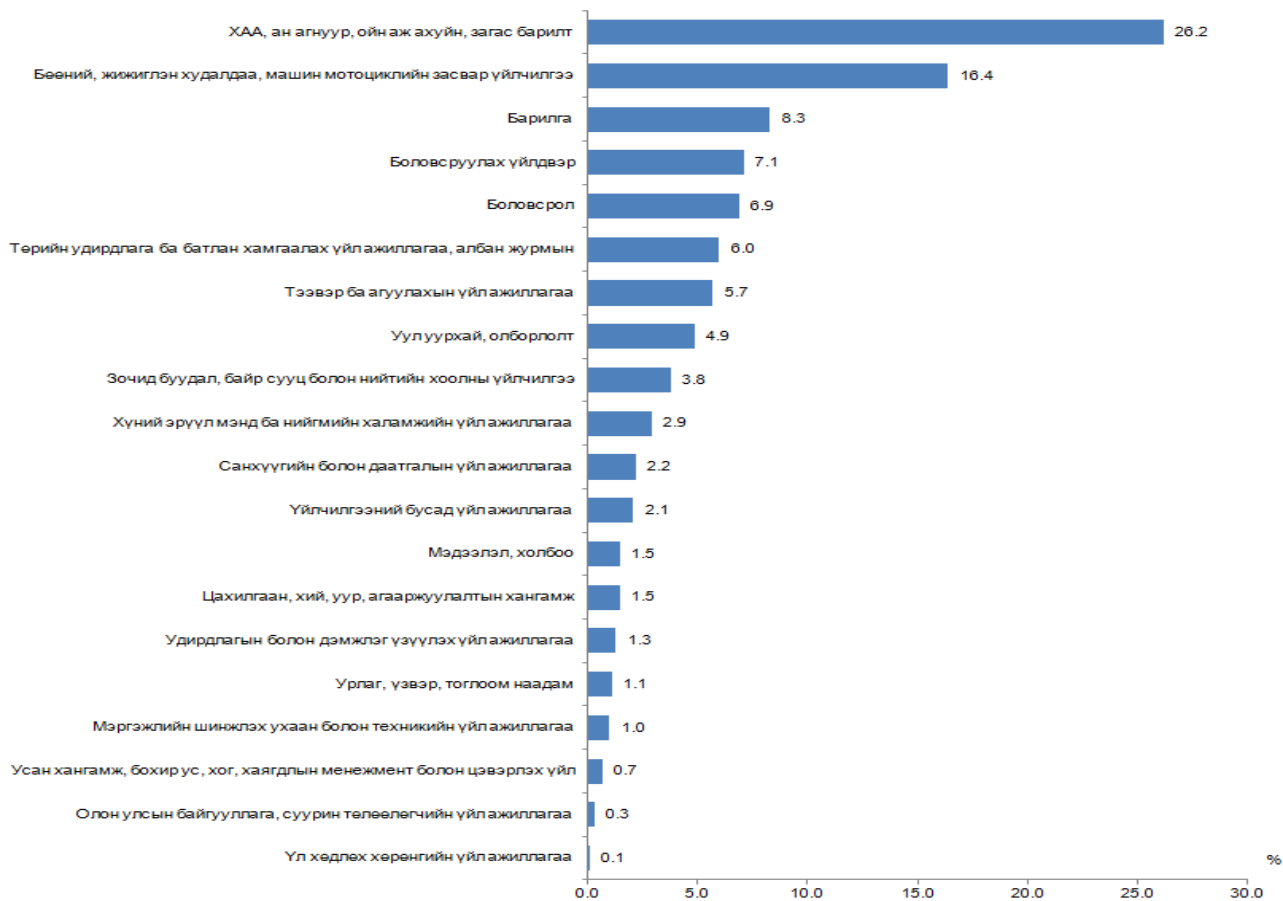
Зураг 2.1 Ажиллагчид, ажиллах хүчний оролцооны түвшин, аймгаар



Дээр дурдсанаар хангайн бүсэд ажиллагчдын тоо өндөр байгаад Өвөрхангай, Хөвсгөл, Архангай аймгийн ажиллагчдын тоо бусад аймгуудаас өндөр байгаа нь нөлөөлжээ.

Хөдөлмөр эрхэлсэн нийт хүн амын 300.2 мянга буюу 26.2 хувь нь хөдөө аж ахуйн салбарт ажиллаж байгаагийн 164.5 мянга нь эрэгтэй, 135.7 мянга нь эмэгтэйчүүд байна. Харин 256.9 мянга буюу 22.4 хувь нь үйлдвэрлэл, 588.2 мянга буюу 51.4 хувь нь үйлчилгээний салбарт ажиллаж байна. Ажиллагчдыг эдийн засгийн үйл ажиллагааны салбарын ангилал, дүнд эзлэх хувиар зураг 2.2-д үзүүлэв.

Зураг 2.2 Ажиллагчид, эдийн засгийн үйл ажиллагааны салбар, хувиар



Хөдөлмөр эрхэлж буй хүн амыг ажил мэргэжлээр нь ангилж үзвэл тэдний ихэнх буюу 292.7 мянга (26.2 хувь) нь хөдөө аж ахуй, ой, загас агнуурын чиглэлийн ажил эрхэлсэн байна. Түүнчлэн 203.4 мянга буюу 17.8 хувь нь худалдаа, үйлчилгээ, 160.4 мянга буюу 14.0 хувь нь мэргэжилтэн, 130.5 мянга буюу 11.4 хувь нь үйлдвэрлэл, барилга, гар урлал, холбогдох ажил, үйлчилгээний чиглэлээр ажил эрхэлж байна.

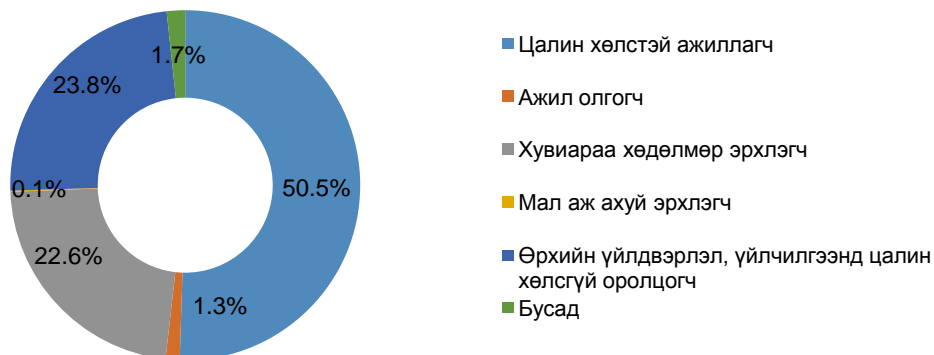
Хүснэгт 2.2 Ажиллагчид, ажил мэргэжлийн ангилал, хүйсээр

Ажил мэргэжлийн ангилал	Бүгд		Хүйсээр			
			Эрэгтэй		Эмэгтэй	
	тоо	%	тоо	%	тоо	%
Бүгд	1 145 341	100.0	599 987	100.0	545 354	100.0
Менежер	79 227	6.9	44 370	7.4	34 857	6.4
Мэргэжилтэн	160 427	14.0	55 419	9.2	105 008	19.3
Техникч болон туслах/ дэд мэргэжилтэн	34 410	3.0	17 055	2.8	17 355	3.2
Контор, үйлчилгээний ажилтан	43 004	3.8	12 943	2.2	30 061	5.5
Худалдаа, үйлчилгээний ажилтан	203 445	17.8	62 549	10.4	140 896	25.8
Хөдөө аж ахуй, ой, загас агнуурын ажилтан	292 702	25.6	159 049	26.5	133 653	24.5
Үйлдвэрлэл, барилга, гар урлал, холбогдох ажил, үйлчилгээний ажилтан	130 460	11.4	96 471	16.1	33 989	6.2
Суурин төхөөрөмж, машин механизмын операторч, угсрагч	104 393	9.1	98 767	16.5	5 626	1.0
Энгийн ажил, мэргэжил	93 249	8.1	49 340	8.2	43 909	8.1
Зэвсэгт хүчний ажил, мэргэжил	4 024	0.3	4 024	0.7	-	-

Улсын хэмжээнд ажиллаж байгаа суурин төхөөрөмж, машин механизмын операторч, угсрагч арван хүний ес нь, үйлдвэрлэл, барилга, гар урлал, холбогдох ажил, үйлчилгээний ажилчдын арван хүний долоо нь, менежерийн арван хүний зургаа нь эрэгтэйчүүд байгаа бол контор, үйлчилгээний болон худалдаа үйлчилгээний ажил эрхлэгчдийн арван хүний долоо нь эмэгтэйчүүд байна.

Ажиллагчдыг хөдөлмөр эрхлэлтийн байдлаар нь авч үзэхэд 2015 оны 2 дугаар улирлын байдлаар цалин хөлстэй ажиллагч 578.2 мянга, мал аж ахуй эрхлэгч 273.1 мянга, хувиараа хөдөлмөр эрхлэгч 258.5 мянга, өрхийн үйлдвэрлэл, үйлчилгээнд цалин хөлсгүй оролцогч 19.2 мянга, ажил олгогч 15.1 мянга, нөхөрлөл, хоршооны гишүүн 0.8 мянга, эдгээрт хамрагдах боломжгүй 0.5 мянган ажиллагчид байна.

Зураг 2.3 Ажиллагчид, хөдөлмөр эрхлэлтийн байдал, хувиар



Ажиллагчдын тоо улсын хэмжээнд 1145.3 мянга байгаагийн 273.1 мянга нь мал аж ахуй эрхлэгчид байна. Үлдсэн 872.2 мянган ажиллагчдыг байгууллагын төрлөөр авч үзвэл, 355.5 мянга буюу 40.8 хувь нь хувийн аж ахуйн нэгж байгууллагад, 264.4 мянга буюу 30.3 хувь нь хувь хүн, иргэнд, 183.1 мянга буюу 21.0 хувь нь төсөвт байгууллагад, 41.8 мянга буюу 4.8 хувь нь төрийн өмчит үйлдвэрийн газарт, 17.5 мянга буюу 2.0 хувь нь төрийн бус байгууллагад, 9.9 мянга буюу 1.1 хувь нь орон нутгийн өмчит үйлдвэрийн газарт ажиллаж байна (Хүснэгт 2.3).

Хүснэгт 2.3 Ажиллагчид, аж ахуйн нэгж, байгууллагын төрөл, байршлаар

Байгууллагын төрөл	Бүгд		Байршлаар	
	тоо	%	Хот	Хөдөө
Төрийн өмчит үйлдвэрийн газар	41 856	4.8	34 242	7 614
Орон нутгийн өмчит үйлдвэрийн газар	9 864	1.1	5 549	4 315
Төсөвт байгууллага	183 158	21.0	118 231	64 927
Төрийн бус байгууллага	17 466	2.0	14 856	2 610
Хувь хүн / иргэн	264 433	30.3	192 952	71 481
Хувийн аж ахуйн нэгж байгууллага	355 480	40.8	304 376	51 104
Үүнээс:				
<i>Хязгаарлагдмал хариуцлагатай компани</i>	330 832	38.0	289 419	41 413
<i>Хувьцаат компани</i>	15 227	4.3	9 998	5 229
<i>Хоршоо</i>	6 971	2.0	3 628	3 343
<i>Зарим гишүүд нь бүрэн хариуцлагатай нөхөрлөл</i>	350	0.1	130	220
<i>Бүх гишүүд нь бүрэн хариуцлагатай нөхөрлөл</i>	1 652	0.5	1 070	582
<i>Орлогыг нь тухай бүр тодорхойлох боломжгүй бөгөөд албан ёсны бүртгэлтэй ажил, үйлчилгээ эрхлэгч иргэн</i>	448	0.1	131	317
Дүн	872 257	100.0	670 206	202 051

Хувийн аж ахуйн нэгж байгууллага, төрийн бус байгууллага болон төрийн өмчит үйлдвэрийн газарт ажиллагч арван хүний найм нь, хувь хүн, иргэнд ажиллагч арван хүний долоо нь, төсөвт байгууллага болон орон нутгийн өмчит үйлдвэрийн газарт ажиллагч арван хүний зургаа нь тус тус хотод байна.

3. Албан бус сектор дах хөдөлмөр эрхлэлт

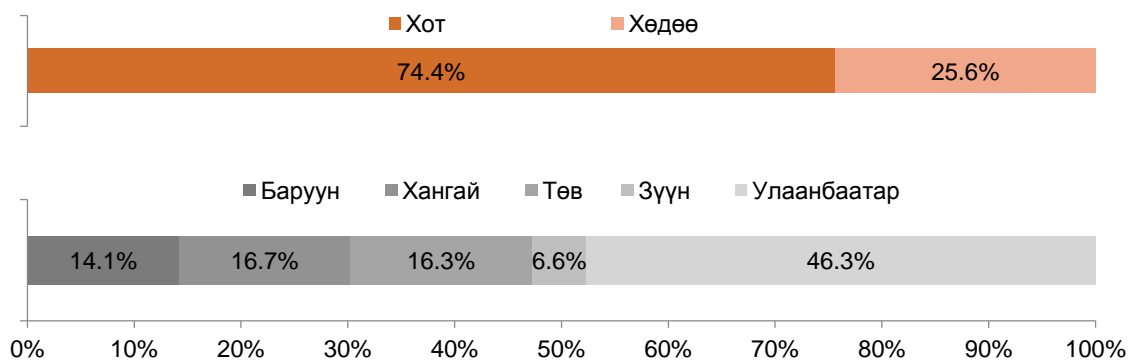
Албан бус секторт хөдөлмөр эрхлэгчдийн тоо⁶ 218.6 мянга байгаагийн 129.0 мянга буюу 59.0 хувь нь эрэгтэй, 89.6 мянга буюу 41.0 хувь нь эмэгтэй байна. Мөн 97.5 хувь нь үндсэн ажлаараа, бусад 2.5 хувь нь давхар ажлаараа албан бус секторт хөдөлмөр эрхлэгчид байна.

Хүснэгт 3.1 Албан бус сектор дах хөдөлмөр эрхлэгчид, хүйс, байршил, бүсээр

Бүгд	Байршлаар			Бүсээр				
	Хот	Хөдөө	Баруун	Хангайн	Төвийн	Зүүн	Улаанбаатар	
Бүгд	218 648	162 722	55 926	30 884	36 522	35 584	14 375	101 283
Анхдагч	213 239	162 026	51 213	28 236	35 761	34 330	13 629	101 283
Хоёрдогч	5 409	696	4 713	2 648	761	1 254	746	-
Эрэгтэй	129 008	98 938	30 070	18 119	19 049	18 456	7 436	65 948
Анхдагч	125 636	98 421	27 215	16 891	18 447	17 497	6 853	65 948
Хоёрдогч	3 372	517	2 855	1 228	602	959	583	-
Эмэгтэй	89 640	63 784	25 856	12 765	17 473	17 128	6 939	35 335
Анхдагч	87 603	63 605	23 998	11 345	17 314	16 833	6 776	35 335
Хоёрдогч	2037	179	1 858	1 420	159	295	163	-

Албан бус секторт хөдөлмөр эрхлэгчдийн 74.4 хувь нь хот, суурин газарт, 25.6 хувь нь хөдөө орон нутагт амьдарч байна. Түүнчлэн албан бус секторт хөдөлмөр эрхлэгчдийн 46.3 хувь нь Улаанбаатар хотод, 16.7 хувь нь хангайн бүсэд, 16.3 хувь нь төвийн бүсэд, 14.1 хувь нь баруун бүсэд, 6.6 хувь нь зүүн бүсэд байна.

Зураг 3.1 Албан бус секторт хөдөлмөр эрхлэгчид, байршлаар, бүс, дүнд эзлэх хувиар



Аймгуудаар авч үзвэл Өвөрхангай (4.8 хувь) аймагт хамгийн өндөр, Булган (0.7 хувь), Говьсүмбэр (0.3 хувь) аймгуудад хамгийн бага хувьтай байна.

⁶ Албан ёсны бүртгэл, нийгмийн хамгаалалд бүрэн хамрагдаагүй, аж ахуй эрхлэх зохион байгуулалтын хэлбэрт ороогүй, хөдөө аж ахуйн бус бөгөөд хуулиар хориглоогүй ажил үйлчилгээ эрхэлж буй иргэд.

Хүснэгт 3.2 Албан бус секторт хөдөлмөр эрхлэгчид, аймаг, нийслэл, хүйсээр

Аймаг, нийслэл	Нийт			Үүнээс:	
	Бүгд	Хүйсээр		Үндсэн	Давхар
		Эрэгтэй	Эмэгтэй		
Баруун бүс	30 884	18 119	12 765	28 236	2 648
Баян-Өлгий	7 563	5 198	2 365	6 905	659
Говь-Алтай	4 499	2 556	1 943	4 360	138
Завхан	4 763	2 105	2 658	4 196	567
Увс	7 080	4 154	2 926	6 167	913
Ховд	6 979	4 106	2 873	6 608	371
Хангайн бүс	36 522	19 049	17 473	35 761	761
Архангай	2 830	2 150	680	2 830	-
Баянхонгор	6 036	3 236	2 800	5 828	208
Булган	1 439	958	481	1 120	319
Орхон	9 622	4 818	4 804	9 388	234
Өвөрхангай	10 430	4 783	5 647	10 430	-
Хөвсгөл	6 165	3 104	3 061	6 165	-
Төвийн бүс	35 584	18 456	17 128	34 330	1 254
Говьсүмбэр	554	392	162	553	-
Дархан-Уул	8 063	4 337	3 726	8 063	-
Дорноговь	5 972	3 045	2 927	5 785	187
Дундговь	3 199	2 033	1 166	2 767	432
Өмнөговь	5 664	2 864	2 800	5 665	-
Сэлэнгэ	4 680	2 807	1 873	4 680	-
Төв	7 452	2 978	4 474	6 817	635
Зүүн бүс	14 375	7 436	6 939	13 629	746
Дорнод	6 051	3 444	2 607	6 051	-
Сүхбаатар	3 988	2 159	1 829	3 683	305
Хэнтий	4 336	1 833	2 503	3 895	441
Улаанбаатар	101 283	65 948	35 335	101 283	-
Бүгд	218 648	129 008	89 640	213 239	5 409

Албан бус секторт хөдөлмөр эрхлэгчдийг үндсэн болон давхар хөдөлмөр эрхлэлтээр нь аймгаар авч үзэхэд Өвөрхангай аймагт үндсэн ажлаараа албан бус хөдөлмөр эрхлэгчид (4.9 хувь), Увс аймагт давхар ажлаараа албан бус хөдөлмөр эрхлэгчидийн (16.9 хувь) дүнд эзлэх хувь хамгийн өндөр байна. Түүнчлэн Архангай, Говьсүмбэр, Дархан-Уул, Дорнод, Өвөрхангай, Өмнөговь, Сэлэнгэ, Хөвсгөл аймгууд болон Улаанбаатарт давхар хөдөлмөр эрхлэлтээрээ албан бус секторт хөдөлмөр эрхэлсэн хүн байхгүй байна.

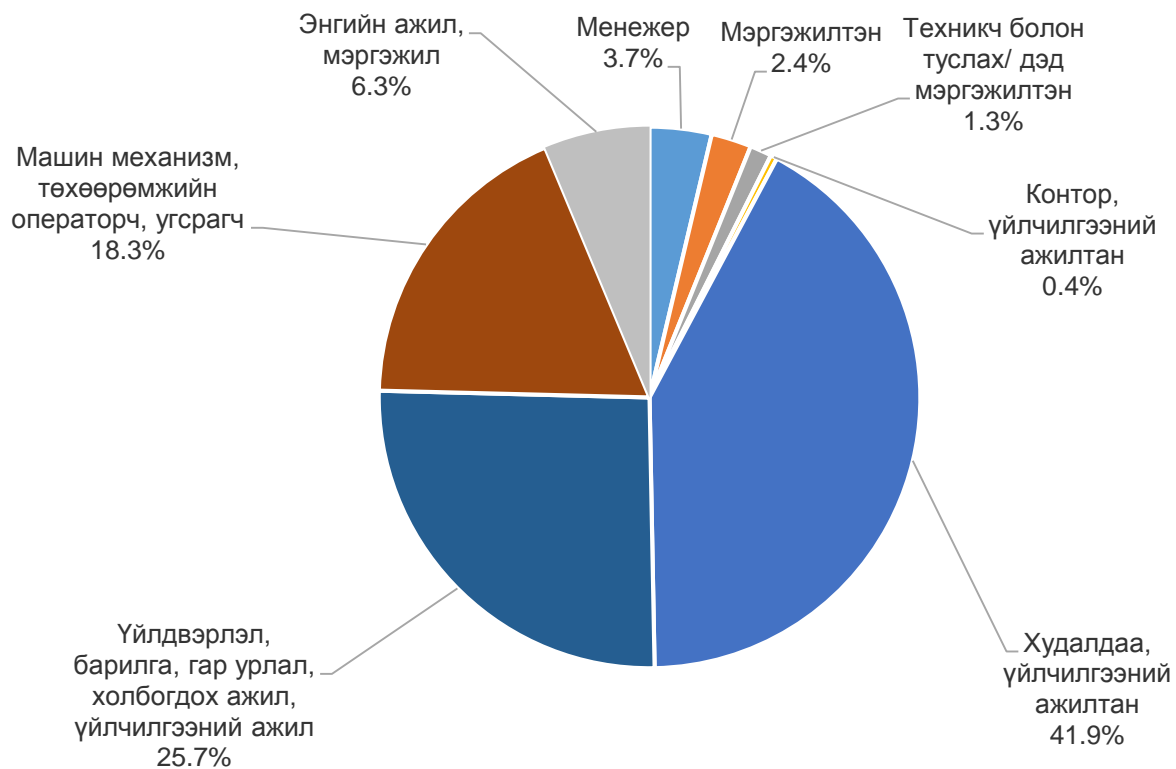
Албан бус секторт хөдөлмөр эрхэлсэн нийт хүн амын 91.1 мянга нь буюу 41.6 хувь нь бөөний болон жижиглэн худалдаа, машин мотоциклийн засвар үйлчилгээний салбарт, 38.7 мянга нь буюу 17.7 хувь нь тээвэр, агуулахын үйл ажиллагааны салбарт, 34.6 мянга буюу 15.8 хувь нь боловсруулах үйлдвэрлэлийн салбарт ажиллаж байна.

Хүснэгт 3.3 Албан бус секторт хөдөлмөр эрхлэгчид, эдийн засгийн үйл ажиллагааны салбараар

Эдийн засгийн үйл ажиллагааны салбар	Бүгд		Үүнээс:			
			Эрэгтэй		Эмэгтэй	
	Тоо	%	Тоо	%	Тоо	%
Бүгд	218 648	100.0	129 008	100.0	89 640	100.0
Уул уурхай, олборлолт	4 851	2.2	2 812	2.2	2 039	2.3
Боловсруулах үйлдвэрлэл	34 628	15.8	19 139	14.8	15 489	17.3
Цахилгаан, хий, уур, агааржуулалт	396	0.2	198	0.2	198	0.2
Усан хангамж; бохир ус зайлуулах систем, хог, хаягдлын менежмент болон цэвэрлэх үйл ажиллагаа	2 385	1.1	2 083	1.6	302	0.3
Барилга	16 537	7.6	12 466	9.7	4 071	4.5
Бөөний болон жижиглэн худалдаа, машин, мотоциклийн засвар үйлчилгээ	91 059	41.6	43 748	33.9	47 311	52.8
Тээвэр ба агуулахын үйл ажиллагаа	38 716	17.7	36 474	28.3	2 242	2.5
Зочид буудал, байр, сууц болон нийтийн хоолны үйлчилгээ	8 079	3.7	2 079	1.6	6 000	6.7
Мэдээлэл, холбоо	1 302	0.6	1 302	1.0	-	-
Санхүүгийн болон даатгалын үйл ажиллагаа	575	0.3	-	-	575	0.6
Мэргэжлийн шинжлэх ухаан болон техникийн үйл ажиллагаа	1 016	0.5	189	0.1	827	0.9
Удирдлагын болон дэмжлэг үзүүлэх үйл ажиллагаа	1 972	0.9	1 698	1.3	274	0.3
Боловсрол	222	0.1	222	0.2	-	-
Хүний эрүүл мэнд ба нийгмийн халамжийн үйл ажиллагаа	348	0.2	-	-	348	0.4
Урлаг, үзвэр, тоглоом наадам	2 812	1.3	1 475	1.1	1 337	1.5
Үйлчилгээний бусад үйл ажиллагаа	13 750	6.3	5 123	4.0	8 627	9.6

Албан бус секторт хөдөлмөр эрхлэгчдийн ихэнх буюу 91.6 мянган хүн (41.9 хувь) худалдаа, үйлчилгээний ажил, мэргэжил эрхэлсэн бөгөөд энэ мэргэжлээр эмэгтэйчүүдийн ихэнх буюу 59.6 мянган хүн (66.5 хувь) ажилласан байхад нийт эрэгтэйчүүдийн ихэнх буюу 38.4 мянга (29.8 хувь) нь суурин төхөөрөмж, машин механизмын операторч, угсрагчаар ажилласан байна.

Зураг 3.2 Албан бус секторт хөдөлмөр эрхлэгчид, ажил мэргэжлийн ангилал, хувиар



4. Ажилгүй иргэд

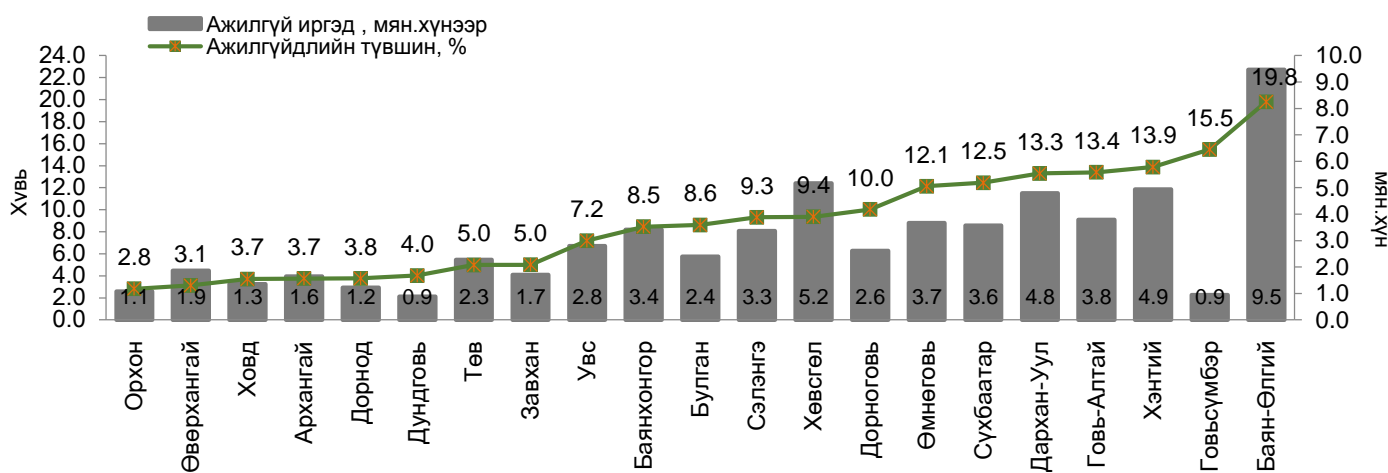
Судалгааны дүнгээр сүүлийн 7 хоногт хөдөлмөр эрхлэх боломжтой, ажил хайсан ажилгүй иргэдийн⁷ тоо 97.3 мянга байгаагийн 58.2 мянга буюу 59.8 хувь нь эрэгтэйчүүд, 39.1 мянга буюу 40.2 хувь нь эмэгтэйчүүд байна. Ажилгүй арван хүн тутмын долоо нь хот, суурин газарт амьдарч байна.

Хүснэгт 4.1 Ажилгүй иргэд, ажилгүйдлийн түвшин, хүйсээр, байршил, бүс, суурьшлаар

Байршил, бүс нутаг	Ажилгүй иргэдийн тоо						Ажилгүйдлийн түвшин, хувиар		
	Бүгд		Эрэгтэй		Эмэгтэй		Бүгд	Эрэгтэй	Эмэгтэй
	Тоо	%	Тоо	%	Тоо	%			
Бүгд	97 290	100.0	58 200	100.0	39 090	100.0	7.8	8.8	6.7
Хот	69 056	71.0	41 086	70.6	27 970	71.6	9.2	10.3	8.0
Хөдөө	28 234	29.0	17 114	29.4	11 120	28.4	5.7	6.6	4.7
Төв	18 540	19.1	12 778	22.0	5 762	14.7	9.2	11.7	6.2
Зүүн	9 727	10.0	5 997	10.3	3 730	9.6	10.1	12.0	8.0
Баруун	19 126	19.6	8 582	14.7	10 544	27.0	10.3	8.9	11.7
Хангай	15 552	16.0	10 105	17.4	5 447	13.9	5.9	7.6	4.1
Улаанбаатар	34 345	35.3	20 738	35.6	13 607	34.8	7.0	7.7	6.1

Ажилгүй иргэдийг бүс нутгаар авч үзвэл, 19.6 хувь нь баруун бүсэд, 19.1 хувь нь төвийн бүсэд, 16.0 хувь нь хангайн бүсэд, 10.0 хувь нь зүүн бүсэд, 35.3 хувь нь Улаанбаатар хотод амьдарч байна. Ажилгүй иргэдийн тоо болон ажилгүйдлийн түвшинг аймгаар зураг 4.1-д харууллаа.

Зураг 4.1 Ажилгүй иргэд, ажилгүйдлийн түвшин, аймгаар



⁷ Ажилгүй иргэн гэж тухайн хугацаанд ажилгүй байсан, ажил хийхэд бэлэн, ажил идэвхтэй хайж байгаа хөдөлмөрийн насны, хөдөлмөрийн чадвартай иргэнийг хэлнэ.

Ажилгүйдлийн түвшин Баянхонгор, Булган, Сэлэнгэ, Хөвсгөл, Дорноговь, Өмнөговь, Сүхбаатар, Дархан-Уул, Говь-Алтай, Хэнтий, Говьсүмбэр, Баян-Өлгий аймагт улсын дунджаас 0.7-12.0 пунктээр дээгүүр, бусад аймагт 0.6-5.0 пунктээр доогуур байна.

Ажилгүйдлийн түвшин улсын хэмжээнд 7.8 хувь байгаа бөгөөд үүнийг хүйсээр авч үзвэл, эрэгтэйчүүдийн ажилгүйдлийн түвшин 8.8 хувь, эмэгтэйчүүдийнх 6.7 хувь байна. Хот, суурин газрын хүн амын ажилгүйдлийн түвшин 9.2 хувь буюу улсын дунджаас 1.4 пунктээр дээгүүр, харин хөдөө орон нутагт ажилгүйдлийн түвшин 5.7 хувь байгаа нь улсын дунджаас 2.1 пунктээр, хот суурин газрынхаас 3.5 пунктээр доогуур байна. Ажилгүйдлийн түвшин баруун бүсэд 10.3 хувь, зүүн бүсэд 10.1 хувь, төвийн бүсэд 9.2 хувь буюу улсын дунджаас 1.4-2.5 пунктээр дээгүүр байгаа бол хангайн бүсэд 5.9 хувь, Улаанбаатар хотод 7.0 хувь байгаа нь улсын дунджаас 0.8-1.9 пунктээр доогуур байна.

Насны бүтцийн хувьд нийт ажилгүй иргэдийн 52.8 хувийг 15-34 насны залуучууд, түүнчлэн 15.5 хувь нь 25-29 насныхан байгаа бол 41.0 хувийг 35-49 насныхан, 6.2 хувийг 50-59 насныхан эзэлж байна.

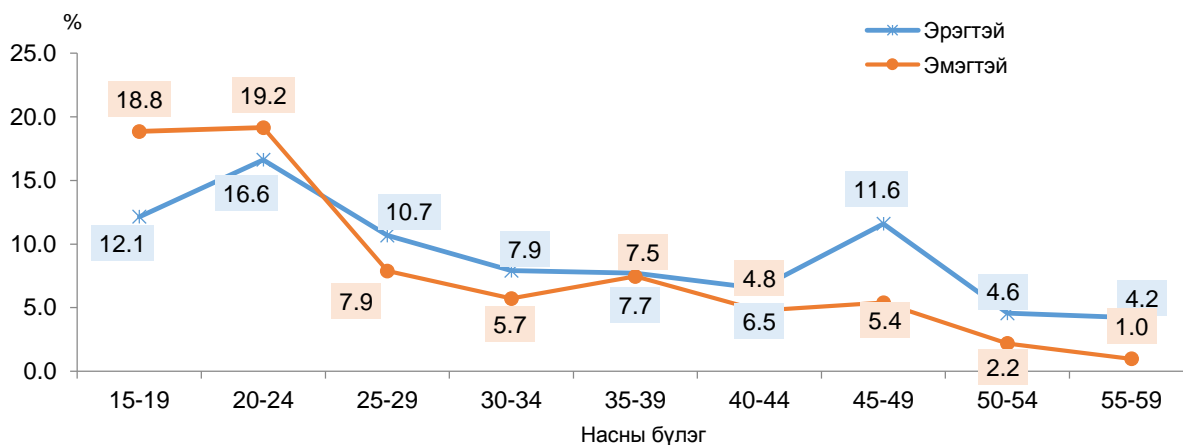
Хүснэгт 4.2 Ажилгүй иргэд, насны бүтэц, хувиар

Насны бүлэг	Бүгд		Хувь	
	Тоо	%	Эрэгтэй	Эмэгтэй
15-19	3 747	3.9	3.7	4.0
20-24	20 013	20.6	18.8	23.2
25-29	15 095	15.5	16.4	14.2
30-34	12 489	12.8	12.7	13.1
35-39	15 202	15.6	13.7	18.5
40-44	10 115	10.4	9.7	11.4
45-49	14 628	15.0	17.2	11.9
50-54	4 300	4.4	5.2	3.2
55-59	1 701	1.7	2.6	0.5
Дүн, %		100.0	100.0	100.0
Тоо	97 290		58 200	39 090

Ажилгүй иргэдийн насны бүтцийг хүйсээр харьцуулбал эрэгтэйчүүдийн хувьд 20-24 болон 45-49 насны ажилгүй эрэгтэйчүүдийн эзлэх хувийн жин өндөр байгаа бол эмэгтэйчүүдийн хувьд 20-24 болон 35-39 насны ажилгүй эмэгтэйчүүдийн эзлэх хувийн жин өндөр байна.

Ажилгүйдлийн түвшинг насны бүтэц, хүйсээр харьцуулбал 25-29, 45-59 насны эрэгтэйчүүдийн ажилгүйдлийн түвшин эмэгтэйчүүдээс өндөр, бусад насны бүлгийн хувьд эмэгтэйчүүдийн ажилгүйдлийн түвшин өндөр байна.

Зураг 4.2 Ажилгүйдлийн түвшин, насны бүлэг, хүйс, хувиар



Боловсролын түвшингээр ажилгүй иргэдийг авч үзвэл нийт ажилгүй иргэдийн 66.4 хувь нь тодорхой мэргэжил эзэмших түвшний буюу техникийн болон мэргэжлийн, тусгай мэргэжлийн дунд болон дээд боловсролтой, үлдсэн 33.6 хувь нь бүрэн дунд, түүнээс доош болон боловсролгүй иргэд байна.

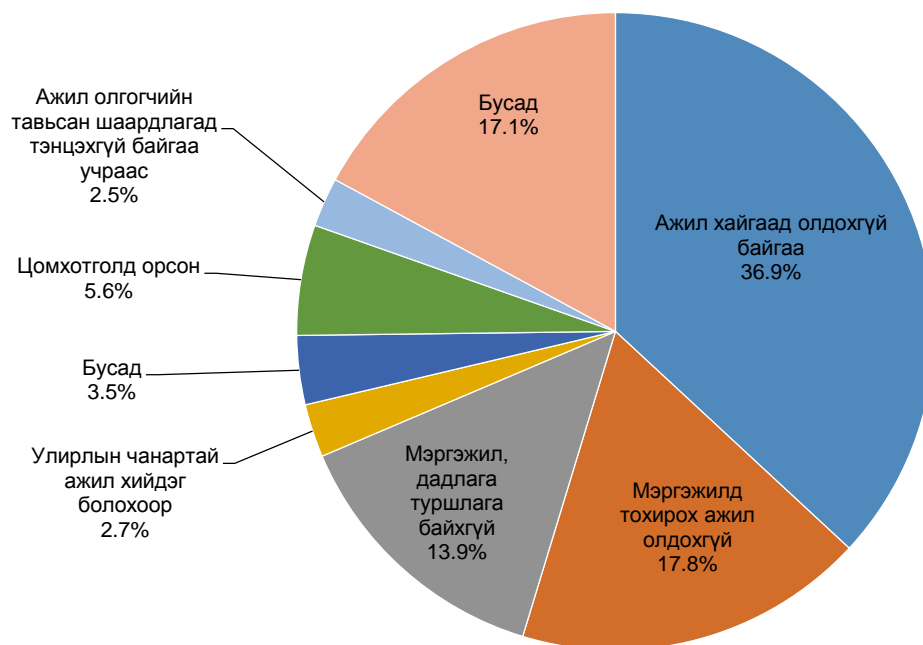
Хүснэгт 4.3 Ажилгүй иргэд, боловсролын түвшин, хүйсээр

Боловсролын түвшин	Бүгд	Хүйс	
		Эрэгтэй	Эмэгтэй
Боловсролгүй	3 384	2 492	892
Бага	2 465	1 725	740
Суурь	10 381	5 586	4 795
Бүрэн дунд	16 414	10 139	6 275
Техникийн болон мэргэжлийн	27 098	19 618	7 480
Тусгай мэргэжлийн дунд	3 449	2 211	1 238
Дипломын дээд болон бакалавр	31 821	15 748	16 073
Магистр	1 793	681	1 112
Доктор	485	-	485
Бүгд	97 290	58 200	39 090

Хөгжиж буй ихэнх орнуудад гол төлөв боловсрол доогуур буюу боловсролгүй хүн ам ажилгүй байдаг бол манай улсад боловсролтой иргэд ажилгүй байх хандлагатай байна.

Ажилгүй иргэдийг шалтгаанаар нь авч үзвэл 35.5 мянга буюу 36.9 хувь нь ажил хайгаад олдохгүй байгаа, 17.1 мянга буюу 17.8 хувь нь мэргэжилд тохирох ажил олдохгүй, 13.3 мянга буюу 13.9 хувь нь мэргэжил, дадлага туршлага байхгүй учраас ажилгүй байгаа гэсэн иргэд хамгийн өндөр хувьтай байна.

Зураг 4.3 Ажилгүй иргэд, шалтгаан, хувиар



5. Дүгнэлт

1. Эдийн засгийн тухайн үеийн идэвхтэй хүн амын тоо 1242.6 мянга байгаас 1145.3 мянга (92.2 хувь) нь ажиллагчид байна.
2. Ажиллах хүчний оролцооны түвшин хотод хөдөөгийнхөөс доогуур байна. Хот, суурин газарт 15 ба түүнээс дээш насны суралцагчдын хувийн жин өндөр байгаа нь хот, суурин газарт ажиллах хүчний оролцооны түвшинг бууруулахад нөлөөлж байна.
3. Ажилгүйчүүдийн 52.8 хувийг 15-34 насны залуучууд эзлэж байна. Залуучуудын ажилгүйдлийн түвшин 10.7 хувь байна.
4. Хөдөлмөр эрхлэгч хүн амын 51.4 хувь нь үйлчилгээ, 26.2 хувь нь хөдөө аж ахуйн салбарт, 22.4 хувь нь үйлдвэрлэлийн салбарт тус тус ажиллаж байна.
5. Мал аж ахуйн эрхлэгчдээс бусад хөдөлмөр эрхэлж буй хүн амын 40.8 хувийг хувийн аж ахуйн нэгж, байгууллагад ажиллагчид, 30.3 хувийг хувь хүн, иргэнд, 21.0 хувийг төсөвт байгууллагад ажиллагчид бүрдүүлж байна.
6. Нийт ажиллагчдын 218.6 мянга буюу 19.1 хувь нь албан бус секторт хөдөлмөр эрхэлж байна.
7. Албан бус секторт ажилласан хүн амын ихэнх буюу 41.6 хувь нь бөөний болон жижиглэн худалдаа, машин мотоциклийн засвар үйлчилгээний салбарт ажилласан байна.

ҮНДЭСНИЙ СТАТИСТИКИЙН ХОРОО
ХҮН АМ, НИЙГМИЙН СТАТИСТИКИЙН ГАЗАР

