



ҮНДЭСНИЙ СТАТИСТИКИЙН  
ХОРОО



ӨРХИЙН НИЙГЭМ ЭДИЙН ЗАСГИЙН  
СУДАЛГААНЫ II УЛИРЛЫН  
ТАНИЛЦУУЛГА

2017 оны 8 дугаар сар



## Өрхийн нийгэм, эдийн засгийн судалгааны 2017 оны 2 дугаар улирлын танилцуулга

### Өрхийн сарын дундаж орлого

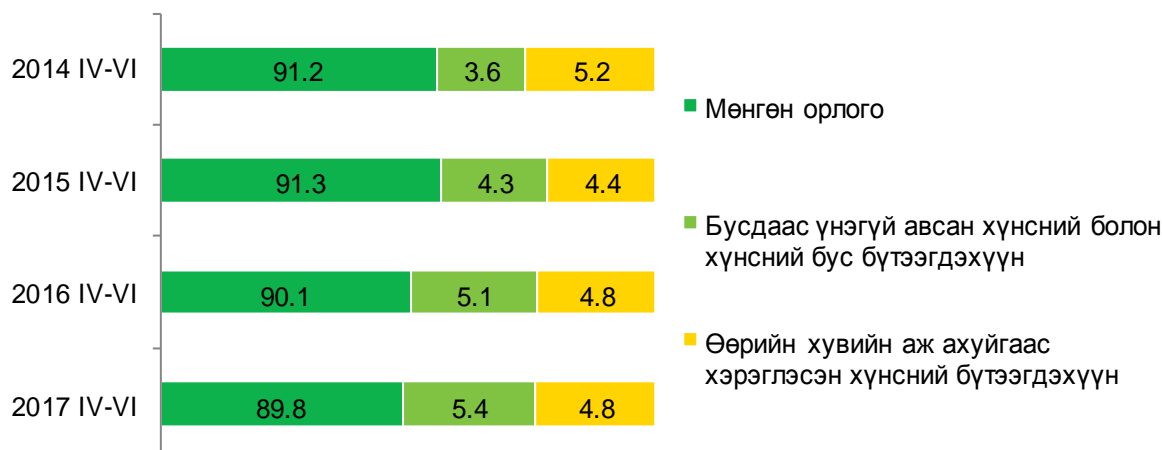
Өрхийн нийгэм, эдийн засгийн 2017 оны 2 дугаар улирлын судалгаагаар нэг өрхийн сарын дундаж орлого 1.0 сая төгрөг болж, өмнөх оны мөн үеэс 61.7 (6.4%) мянган төгрөгөөр өслөө.

Хүснэгт 1. Нэг өрхийн сарын дундаж орлого, улсын дунджаар, жил бүрийн 2 дугаар улирлаар

Орлогын төрөл	2014 IV-VI	2015 IV-VI	2016 IV-VI	2017 IV-VI	2017 IV-VI 2016 IV-VI
	төгрөг				хувь
<b>Орлого - Бүгд</b>	<b>1 013 956</b>	<b>1 068 028</b>	<b>970 388</b>	<b>1 032 112</b>	<b>106.4</b>
<b>1. Мөнгөн орлого - Бүгд</b>	<b>924 138</b>	<b>975 715</b>	<b>874 392</b>	<b>926 436</b>	<b>106.0</b>
Цалин хөлс	490 084	520 912	488 310	511 613	104.8
Тэтгэвэр, тэтгэмж	141 912	162 070	160 626	184 523	114.9
Хөдөө аж ахуйн үйлдвэрлэлийн орлого	85 177	99 693	67 899	70 682	104.1
Хөдөө аж ахуйн бус үйлдвэрлэл, үйлчилгээний орлого	117 439	93 769	74 130	68 274	92.1
Бусад орлого	89 526	99 271	83 427	91 344	109.5
<b>2. Бусдаас үнэгүй авсан хүнсний болон хүнсний бус бүтээгдэхүүн</b>	<b>36 664</b>	<b>45 736</b>	<b>49 553</b>	<b>55 648</b>	<b>112.3</b>
<b>3. Өөрийн хувийн аж ахуйгаас хэрэглэсэн хүнсний бүтээгдэхүүн</b>	<b>53 154</b>	<b>46 577</b>	<b>46 443</b>	<b>50 028</b>	<b>107.7</b>

Өрхийн сарын дундаж орлогыг бүтцээр нь авч үзвэл, мөнгөн орлогын эзлэх хувь 2017 оны 2 дугаар улиралд өмнөх оны мөн үеэс 0.3 пунктээр буурч, бусдаас үнэгүй авсан хүнсний болон хүнсний бус бүтээгдэхүүний эзлэх хувь 0.3 пунктээр нэмэгдсэн байна (Зураг 1).

Зураг 1. Нэг өрхийн сарын дундаж орлогын бүтэц, улсын дунджаар, жил бүрийн 2 дугаар улирлаар



Хүснэгт 2. Нэг өрхийн сарын дундаж орлого, хот, хөдөөгөөр, 2017 оны 2 дугаар улирлаар

Орлогын төрөл	Улсын дундаж	Хот	Хөдөө
	төгрөг		
<b>Орлого - Бүгд</b>	<b>1 032 112</b>	<b>1 097 408</b>	<b>901 342</b>
<b>1. Мөнгөн орлого - Бүгд</b>	<b>926 436</b>	<b>1 036 444</b>	<b>706 123</b>
Цалин хөлс	511 613	638 624	257 245
Тэтгэвэр, тэтгэмж	184 523	193 682	166 180
Хөдөө аж ахуйн үйлдвэрлэлийн орлого	70 682	10 781	190 649
Хөдөө аж ахуйн бус үйлдвэрлэл, үйлчилгээний орлого	68 274	85 532	33 712
Бусад орлого	91 344	107 825	58 337
<b>2. Бусдаас үнэгүй авсан хүнсний болон хүнсний бус бүтээгдэхүүн</b>	<b>55 648</b>	<b>54 386</b>	<b>58 174</b>
<b>3. Өөрийн хувийн аж ахуйгаас хэрэглэсэн хүнсний бүтээгдэхүүн</b>	<b>50 028</b>	<b>6 578</b>	<b>137 045</b>

Нэг өрхийн сарын дундаж орлого 2017 оны 2 дугаар улирлын байдлаар хотод 1.1 сая төгрөг, хөдөөд 901.3 мянган төгрөг буюу хотынхны орлого хөдөөгийнхөөс 196.1 (21.8%) мянган төгрөгөөр их байна. Өрхийн сарын дундаж орлогын бүтцийг хот, хөдөөгөөр авч үзвэл, мөнгөн орлогын эзлэх хувь хотод 94.4 хувь, хөдөөд 78.3 хувь, бусдаас үнэгүй авсан хүнсний болон хүнсний бус бүтээгдэхүүний эзлэх хувь хотод 5.0 хувь, хөдөөд 6.5 хувь, хувийн аж ахуйгаас хэрэглэсэн хүнсний бүтээгдэхүүний эзлэх хувь хотод 0.6 хувь, хөдөөд 15.2 хувь байна.

Хүснэгт 3. Нэг өрхийн сарын дундаж орлого, бүсээр, 2017 оны 2 дугаар улирлаар

Орлогын төрөл	Баруун	Хангай	Төв	Зүүн	Улаанбаатар
	төгрөг				
<b>Орлого - Бүгд</b>	<b>1 022 388</b>	<b>936 595</b>	<b>971 826</b>	<b>787 952</b>	<b>1 145 512</b>
<b>1. Мөнгөн орлого - Бүгд</b>	<b>848 409</b>	<b>766 049</b>	<b>854 764</b>	<b>694 905</b>	<b>1 091 161</b>
Цалин хөлс	297 161	382 461	461 434	308 901	686 434
Тэтгэвэр, тэтгэмж	192 916	152 774	158 800	202 167	204 059
Хөдөө аж ахуйн үйлдвэрлэлийн орлого	166 397	126 487	96 912	103 473	2 000
Хөдөө аж ахуйн бус үйлдвэрлэл, үйлчилгээний орлого	68 929	44 696	61 114	37 060	87 252
Бусад орлого	123 006	59 631	76 504	43 304	111 416
<b>2. Бусдаас үнэгүй авсан хүнсний болон хүнсний бус бүтээгдэхүүн</b>	<b>43 965</b>	<b>70 162</b>	<b>63 777</b>	<b>39 309</b>	<b>51 809</b>
<b>3. Өөрийн хувийн аж ахуйгаас хэрэглэсэн хүнсний бүтээгдэхүүн</b>	<b>130 014</b>	<b>100 384</b>	<b>53 285</b>	<b>53 738</b>	<b>2 542</b>

Нэг өрхийн сарын дундаж орлогыг бүсчилж үзвэл, 2017 оны 2 дугаар улирлын байдлаар Улаанбаатар хотод 1.1 сая төгрөг, Баруун бүсэд 1.0 сая төгрөг, Төвийн бүсэд 971.8 мянган төгрөг, Хангайн бүсэд 936.6 мянган төгрөг, Зүүн бүсэд 788.0 мянган төгрөг байна.

**Өрхийн сарын дундаж мөнгөн орлого**

Нэг өрхийн сарын дундаж мөнгөн орлого 2017 оны 2 дугаар улиралд 926.4 мянган төгрөг болж, өмнөх оны мөн үеэс 52.0 (6.0%) мянган төгрөгөөр өслөө (Хүснэгт 1).

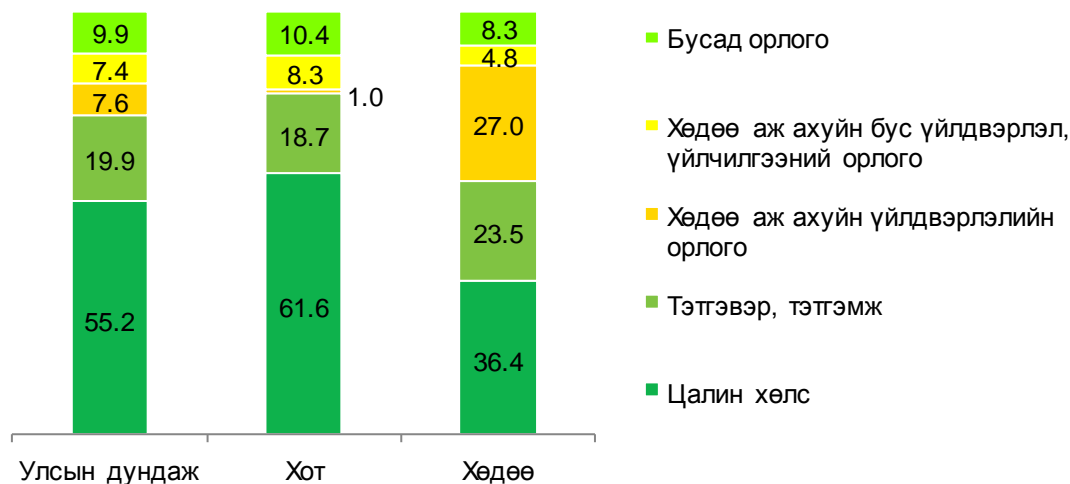
Нэг өрхийн сарын дундаж мөнгөн орлого есөхөд цалин хөлсний орлого 23.3 (4.8%) мянган төгрөг, тэтгэвэр, тэтгэмжийн орлого 23.9 (14.9%) мянган төгрөгөөр өссөн нь голлон нөлөөлжээ.

Хүснэгт 4. Нэг өрхийн сарын дундаж мөнгөн орлогын бүтэц, улсын дунджаар, жил бүрийн 2 дугаар улирлаар

Мөнгөн орлогын төрөл	2014 IV-VI	2015 IV-VI	2016 IV-VI	2017 IV-VI
<b>Мөнгөн орлого - Бүгд</b>	<b>100.0</b>	<b>100.0</b>	<b>100.0</b>	<b>100.0</b>
Цалин хөлс	53.0	53.4	55.8	55.2
Тэтгэвэр, тэтгэмж	15.4	16.6	18.4	19.9
Хөдөө аж ахуйн үйлдвэрлэлийн орлого	9.2	10.2	7.8	7.6
Хөдөө аж ахуйн бус үйлдвэрлэл, үйлчилгээний орлого	12.7	9.6	8.5	7.4
Бусад орлого	9.7	10.2	9.5	9.9

Мөнгөн орлогын бүтцийг өмнөх оны мөн үетэй харьцуулбал, 2017 оны 2 дугаар улиралд улсын дунджаар тэтгэвэр, тэтгэмжийн орлогын эзлэх хувь 1.5 пункт, бусад орлогын эзлэх хувь 0.4 пунктээр өсч, цалин хөлсний орлогын эзлэх хувь 0.6 пункт, хөдөө аж ахуйн үйлдвэрлэлийн орлогын эзлэх хувь 0.2 пункт, хөдөө аж ахуйн бус үйлдвэрлэл, үйлчилгээний орлогын эзлэх хувь 1.1 пунктээр буурсан байна.

Зураг 2. Нэг өрхийн сарын дундаж мөнгөн орлогын бүтэц, хот, хөдөөгөөр, 2017 оны 2 дугаар улирлаар



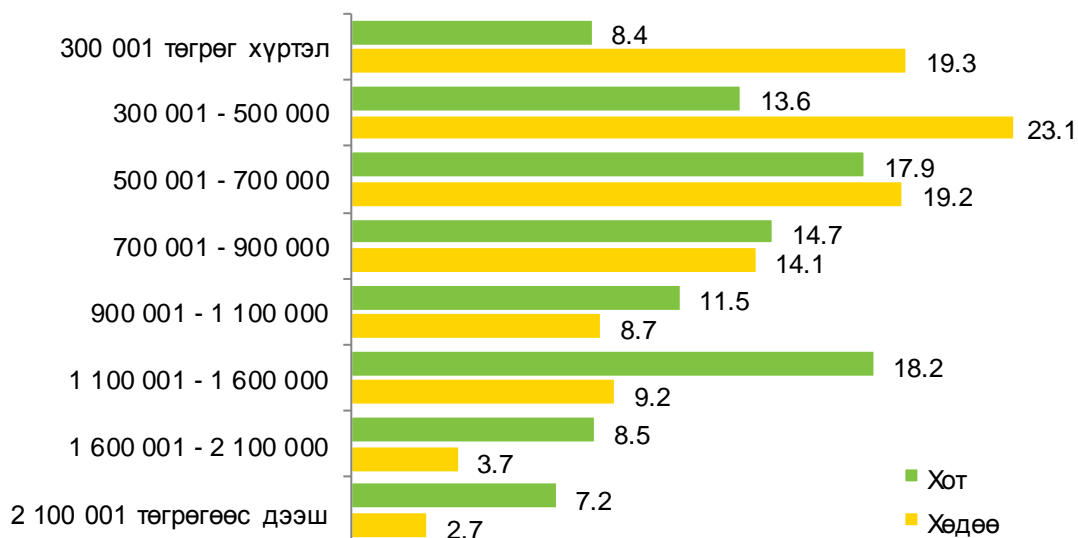
Хүснэгт 5. Өрхийн бүлэглэлт, мөнгөн орлогоор, дүнд эзлэх хувь, хот, хөдөөгөөр, 2017 оны 2 дугаар улирлаар

Мөнгөн орлогын бүлэг	Улсын дундаж	Хот	Хөдөө
300 001 төгрөг хүртэл	12.0	8.4	19.3
300 001 - 500 000	16.8	13.6	23.1
500 001 - 700 000	18.3	17.9	19.2
700 001 - 900 000	14.5	14.7	14.1
900 001 - 1 100 000	10.6	11.5	8.7
1 100 001 - 1 600 000	15.2	18.2	9.2
1 600 001 - 2 100 000	6.9	8.5	3.7
2 100 001 төгрөгөөс дээш	5.7	7.2	2.7

Өрхийг мөнгөн орлогоор нь бүлэглэн авч үзвэл, 2017 оны 2 дугаар улиралд 300.0 мянган төгрөгөөс доош орлоготой өрх хотод 8.4 хувь, хөдөөд 19.3 хувь, 300.0-500.0 мянган төгрөгийн орлоготой өрх хотод 13.6 хувь, хөдөөд 23.1 хувь, 500.0-700.0 мянган төгрөгийн орлоготой өрх хотод 17.9 хувь,

хөдөөд 19.2 хувийг эзэлж байна. Харин 900.0 мянган төгрөгөөс дээш орлоготой өрх хотод 45.4 хувь, хөдөөд 24.3 хувийг эзэлж байна.

Зураг 3. Өрхийн бүлэглэлт, мөнгөн орлогоор, дүнд эзлэх хувь, хот, хөдөөгөөр, 2017 оны 2 дугаар улирлаар



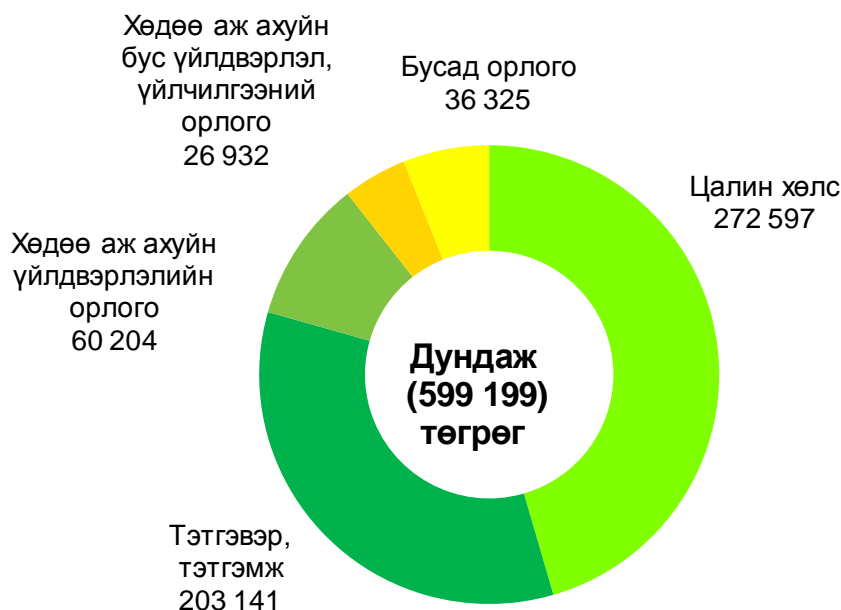
Улсын дунджаар сард 300.0 мянган төгрөг хүртэлх мөнгөн орлоготой өрхийн дундаж орлогын бүтцийг авч үзвэл, цалин хөлсний орлого 10.4 хувь, тэтгэвэр, тэтгэмжийн орлого 64.7 хувь, хөдөө аж ахуйн үйлдвэрлэлийн орлого 13.0 хувь, хөдөө аж ахуйн бус үйлдвэрлэл, үйлчилгээний орлого 4.0 хувь, бусад орлого 7.9 хувийг эзэлж байна (Зураг 4).

Зураг 4. 300 000 төгрөг хүртэлх мөнгөн орлоготой өрхийн дундаж орлого, улсын дунджаар, 2017 оны 2 дугаар улирлаар



Мөн сард дунджаар 500.0-700.0 мянган төгрөгийн мөнгөн орлоготой өрхийн дундаж орлогын бүтцийг авч үзвэл, цалин хөлсний орлого 45.5 хувь, тэтгэвэр, тэтгэмжийн орлого 33.9 хувь, хөдөө аж ахуйн үйлдвэрлэлийн орлого 10.0 хувь, хөдөө аж ахуйн бус үйлдвэрлэл, үйлчилгээний орлого 4.5 хувь, бусад орлого 6.1 хувийг эзэлж байна (Зураг 5).

Зураг 5. 500001-700000 төгрөгийн мөнгөн орлоготой өрхийн дундаж орлого, улсын дунджаар, 2017 оны 2 дугаар улирлаар



### Өрхийн сарын дундаж зарлага

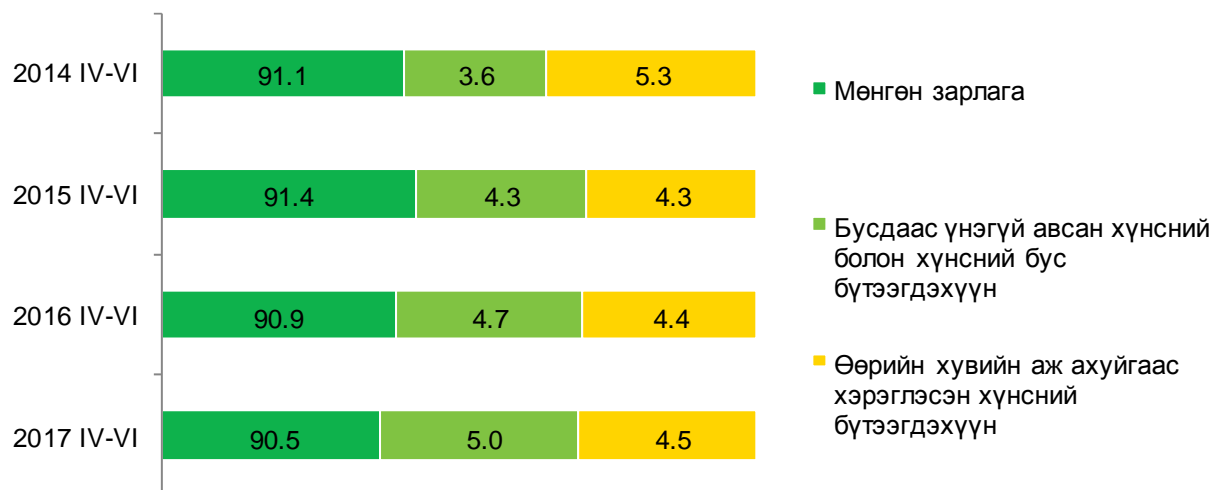
Нэг өрхийн сарын дундаж зарлага 2017 оны 2 дугаар улирлын судалгааны дүнгээр 1.1 сая төгрөг болж, өмнөх оны мөн үеэс 62.8 (6.0%) мянган төгрөгөөр өслөө.

Хүснэгт 6. Нэг өрхийн сарын дундаж зарлага, улсын дунджаар, жил бүрийн 2 дугаар улирлаар

Зарлагын төрөл	2014 IV-VI	2015 IV-VI	2016 IV-VI	2017 IV-VI	2017 IV-VI 2016 IV-VI
	төгрөг				хувь
<b>Зарлага - Бүгд</b>	<b>1 010 138</b>	<b>1 071 545</b>	<b>1 044 911</b>	<b>1 107 731</b>	<b>106.0</b>
<b>1. Мөнгөн зарлага - Бүгд</b>	<b>920 320</b>	<b>979 232</b>	<b>948 915</b>	<b>1 002 055</b>	<b>105.6</b>
Хүнсний бүтээгдэхүүний зарлага	217 594	244 101	219 517	227 245	103.5
Хүнсний бус бараа, үйлчилгээний зарлага	593 317	619 760	625 438	662 488	105.9
Бусад зарлага	87 818	95 959	83 168	91 436	109.9
Бусдад өгсөн бэлэг, тусламж	21 591	19 412	20 792	20 886	100.5
<b>2. Бусдаас үнэгүй авсан хүнсний болон хүнсний бус бүтээгдэхүүн</b>	<b>36 664</b>	<b>45 736</b>	<b>49 553</b>	<b>55 648</b>	<b>112.3</b>
<b>3. Өөрийн хувийн аж ахуйгаас хэрэглэсэн хүнсний бүтээгдэхүүн</b>	<b>53 154</b>	<b>46 577</b>	<b>46 443</b>	<b>50 028</b>	<b>107.7</b>

Өрхийн сарын дундаж зарлагыг бүтцээр нь авч үзвэл, мөнгөн зарлагын эзлэх хувь 2017 оны 2 дугаар улиралд өмнөх оны мөн үеэс 0.4 пунктээр буурч, бусдаас үнэгүй авсан хүнсний болон хүнсний бус бүтээгдэхүүний эзлэх хувь 0.3 пункт, өөрийн хувийн аж ахуйгаас хэрэглэсэн хүнсний бүтээгдэхүүний эзлэх хувь 0.1 пунктээр өссөн байна (Зураг 6).

Зураг 6. Нэг өрхийн сарын дундаж зарлагын бүтэц, улсын дунджаар, жил бүрийн 2 дугаар улирлаар



Хүснэгт 7. Нэг өрхийн сарын дундаж зарлага, хот, хөдөөгөөр, 2017 оны 2 дугаар улирлаар

Зарлагын төрөл	Улсын дундаж	Хот	Хөдөө
	төгрөг		
<b>Нийт зарлага - бүгд</b>	<b>1 107 731</b>	<b>1 156 353</b>	<b>1 010 358</b>
<b>1. Мөнгөн зарлага - бүгд</b>	<b>1 002 055</b>	<b>1 095 389</b>	<b>815 139</b>
Хүнсний бүтээгдэхүүний зарлага	227 245	263 935	153 767
Хүнсний бус бараа, үйлчилгээний зарлага	662 488	717 281	552 755
Бусад зарлага	91 436	93 876	86 551
Бусдад өгсөн бэлэг, тусламж	20 886	20 297	22 066
<b>2. Бусдаас үнэгүй авсан хүнсний болон хүнсний бус бүтээгдэхүүн</b>	<b>55 648</b>	<b>54 386</b>	<b>58 174</b>
<b>3. Өөрийн хувийн аж ахуйгаас үнэгүй хэрэглэсэн хүнсний бүтээгдэхүүн</b>	<b>50 028</b>	<b>6 578</b>	<b>137 045</b>

Нэг өрхийн сарын дундаж зарлага 2017 оны 2 дугаар улирлын байдлаар хотод 1.2 сая төгрөг, хөдөөд 1.0 сая төгрөг буюу хотынхны зарлага хөдөөгийнхнөөс 146.0 (14.4%) мянган төгрөгөөр их байна. Өрхийн сарын дундаж зарлагын бүтцийг хот, хөдөөгөөр авч үзвэл, мөнгөн зарлагын эзлэх хувь хотод 94.7 хувь, хөдөөд 80.7 хувь, бусдаас үнэгүй авсан хүнсний болон хүнсний бус бүтээгдэхүүний зарлагын эзлэх хувь хотод 4.7 хувь, хөдөөд 5.7 хувь, хувийн аж ахуйгаас хэрэглэсэн хүнсний бүтээгдэхүүний зарлагын эзлэх хувь хотод 0.6 хувь, хөдөөд 13.6 хувь байна.

Хүснэгт 8. Нэг өрхийн сарын дундаж зарлага, бүсээр, 2017 оны 2 дугаар улирлаар

Зарлагын төрөл	Баруун	Хангай	Төв	Зүүн	Улаанбаатар
	төгрөг				
<b>Зарлага - Бүгд</b>	<b>1 178 891</b>	<b>1 026 673</b>	<b>1 092 956</b>	<b>896 452</b>	<b>1 167 859</b>
<b>1. Мөнгөн зарлага - Бүгд</b>	<b>1 004 912</b>	<b>856 127</b>	<b>975 894</b>	<b>803 405</b>	<b>1 113 508</b>
Хүнсний бүтээгдэхүүний зарлага	169 686	166 262	208 930	193 656	284 607
Хүнсний бус бараа, үйлчилгээний зарлага	726 849	568 536	659 674	522 785	713 186
Бусад зарлага	78 216	97 941	86 272	75 106	97 055
Бусдад өгсөн бэлэг, тусламж	30 161	23 388	21 018	11 858	18 660
<b>2. Бусдаас үнэгүй авсан хүнсний болон хүнсний бус бүтээгдэхүүн</b>	<b>43 965</b>	<b>70 162</b>	<b>63 777</b>	<b>39 309</b>	<b>51 809</b>
<b>3. Өөрийн хувийн аж ахуйгаас хэрэглэсэн хүнсний бүтээгдэхүүн</b>	<b>130 014</b>	<b>100 384</b>	<b>53 285</b>	<b>53 738</b>	<b>2 542</b>

Нэг өрхийн сарын дундаж зарлагыг бүсчилж үзвэл, 2017 оны 2 дугаар улирлын байдлаар Улаанбаатар хотод 1.2 сая төгрөг, Баруун бүсэд мөн 1.2 сая төгрөг, Төвийн бүсэд 1.1 сая төгрөг, Хангайн бүсэд 1.0 сая төгрөг, Зүүн бүсэд 896.5 мянган төгрөг байна.

### Өрхийн сарын дундаж мөнгөн зарлага

Нэг өрхийн сарын дундаж мөнгөн зарлага 2017 оны 2 дугаар улиралд 1.0 сая төгрөг болж, өмнөх оны мөн үеэс 53.1 (5.6%) мянган төгрөгөөр өслөө (Хүснэгт 6).

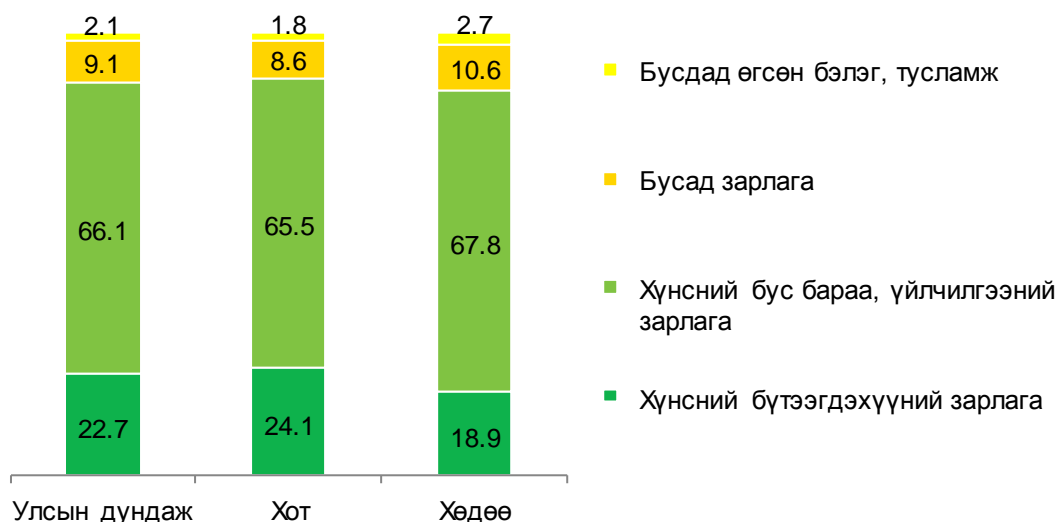
Нэг өрхийн сарын дундаж мөнгөн зарлага өсөхөд хүнсний бус бараа, үйлчилгээний болон бусад зарлага 45.3 (6.4%) мянган төгрөгөөр өссөн нь голлон нөлөөлжээ.

*Хүснэгт 9. Нэг өрхийн сарын дундаж мөнгөн зарлагын бүтэц, улсын дунджаар, жил бүрийн 2 дугаар улирлаар*

Мөнгөн зарлагын төрөл	2014 IV-VI	2015 IV-VI	2016 IV-VI	2017 IV-VI
<b>Мөнгөн зарлага - Бүгд</b>	<b>100.0</b>	<b>100.0</b>	<b>100.0</b>	<b>100.0</b>
Хүнсний бүтээгдэхүүний зарлага	23.6	24.9	23.1	22.7
Хүнсний бус бараа, үйлчилгээний болон бусад зарлага	74.0	73.1	74.7	75.2
Бусдад өгсөн бэлэг, тусламж	2.4	2.0	2.2	2.1

Мөнгөн зарлагын бүтцийг өмнөх оны мөн үетэй харьцуулбал, 2017 оны 2 дугаар улиралд улсын дунджаар хүнсний бус бараа, үйлчилгээний болон бусад зарлагын эзлэх хувь 0.5 пунктээр өсч, хүнсний бүтээгдэхүүний зарлагын эзлэх хувь 0.4 пункт, бусдад өгсөн бэлэг, тусламжийн эзлэх хувь 0.1 пунктээр буурсан байна.

*Зураг 7. Нэг өрхийн сарын дундаж мөнгөн зарлагын бүтэц, хот, хөдөөгөөр, 2017 оны 2 дугаар улирлаар*



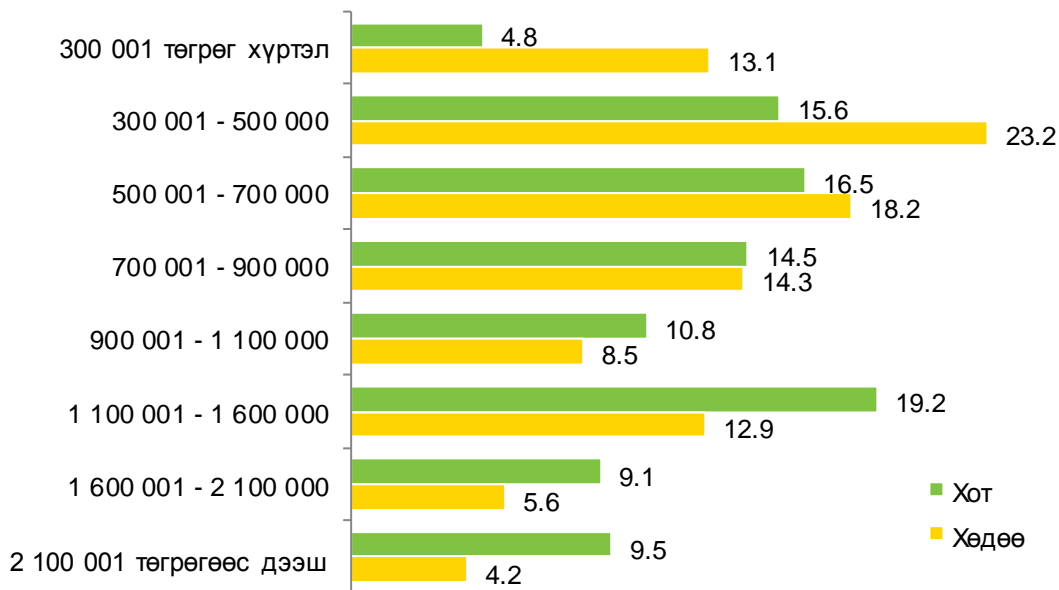


Хүснэгт 10. Өрхийн бүлэглэлт, мөнгөн зарлагаар, дүнд эзлэх хувь, хот, хөдөөгөөр, 2017 оны 2 дугаар улирлаар

Мөнгөн зарлагын бүлэг	Улсын дундаж	Хот	Хөдөө
300 001 төгрөг хүртэл	7.6	4.8	13.1
300 001 - 500 000	18.2	15.6	23.2
500 001 - 700 000	17.1	16.5	18.2
700 001 - 900 000	14.4	14.5	14.3
900 001 - 1 100 000	10.0	10.8	8.5
1 100 001 - 1 600 000	17.1	19.2	12.9
1 600 001 - 2 100 000	7.9	9.1	5.6
2 100 001 төгрөгөөс дээш	7.7	9.5	4.2

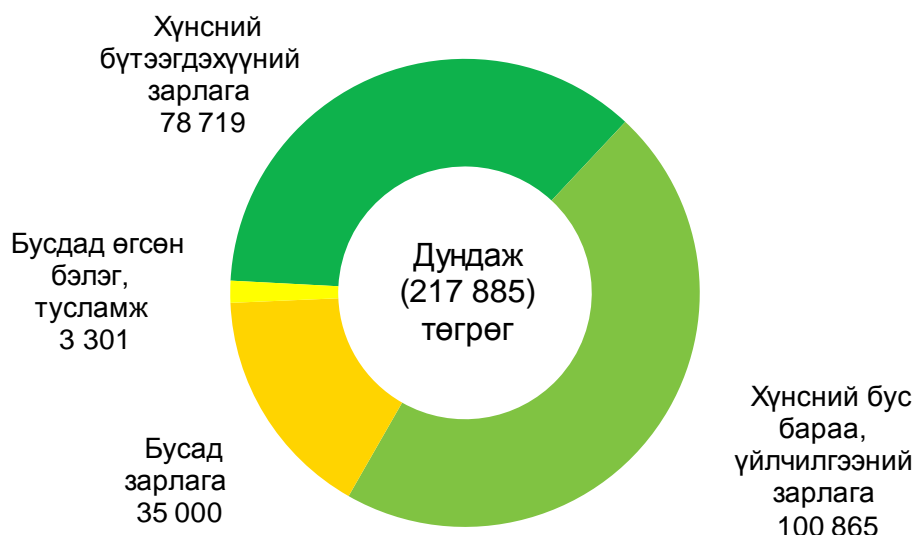
Өрхийг мөнгөн зарлагаар нь бүлэглэн авч үзвэл, 2017 оны 2 дугаар улиралд 300.0 мянган төгрөгөөс доош зарлагатай өрх хотод 4.8 хувь, хөдөөд 13.1 хувь, 300.0-500.0 мянган төгрөгийн зарлагатай өрх хотод 15.6 хувь, хөдөөд 23.2 хувь, 500.0-700.0 мянган төгрөгийн зарлагатай өрх хотод 16.5 хувь, хөдөөд 18.2 хувийг эзэлж байна. Харин 900.0 мянган төгрөгөөс дээш зарлагатай өрх хотод 48.6 хувь, хөдөөд 31.2 хувийг эзэлж байна.

Зураг 8. Өрхийн бүлэглэлт, мөнгөн зарлагаар, дүнд эзлэх хувь, хот, хөдөөгөөр, 2017 оны 2 дугаар улирлаар



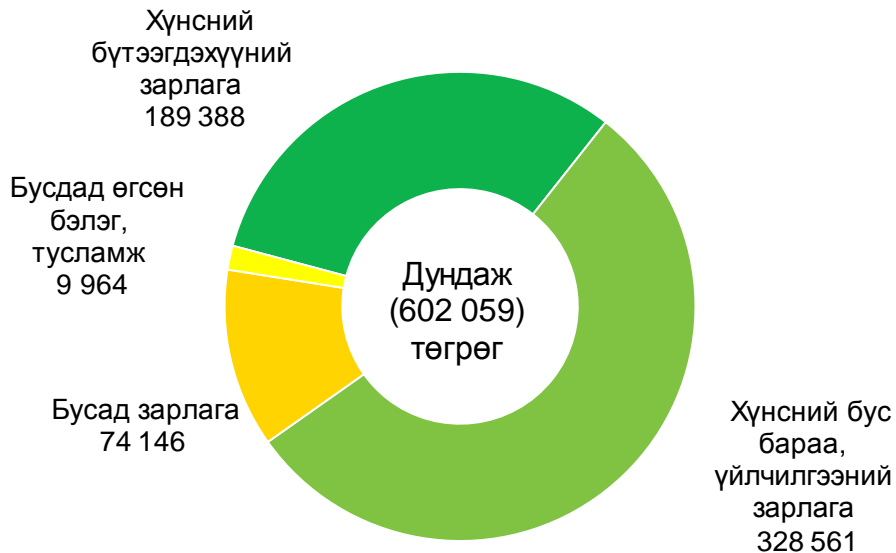
Улсын дунджаар сард 300.0 мянган төгрөг хүртэлх мөнгөн зарлагатай өрхийн дундаж зарлагын бүтцийг авч үзвэл, хүнсний бүтээгдэхүүний зарлага 36.1 хувь, хүнсний бус бараа, үйлчилгээний зарлага 46.3 хувь, бусад зарлага 16.1 хувь, бусдад өгсөн бэлэг, тусламж 1.5 хувийг эзэлж байна (Зураг 9).

Зураг 9. 300 000 төгрөг хүртэлх мөнгөн зарлагатай өрхийн дундаж зарлага, улсын дунджаар, 2017 оны 2 дугаар улирлаар



Мөн сард дунджаар 500.0-700.0 мянган төгрөгийн мөнгөн зарлагатай өрхийн дундаж зарлагын бүтцийг авч үзвэл, хүнсний бүтээгдэхүүний зарлага 31.5 хувь, хүнсний бус бараа, үйлчилгээний зарлага 54.6 хувь, бусад зарлага 12.3 хувь, бусдад өгсөн бэлэг, тусламж 1.6 хувийг эзэлж байна (Зураг 10).

Зураг 10. 500001-700000 төгрөгийн мөнгөн зарлагатай өрхийн дундаж зарлага, улсын дунджаар, 2017 оны 2 дугаар улирлаар



## Хэрэглээний тэгш бус байдал

Хүн амын хэрэглээний тэгш бус байдлыг тодорхойлох Жини коэффициент 2017 оны 2 дугаар улиралд Улаанбаатар хот болон Хангай, Зүүн бүсэд 0.351-0.372 болж, улсын дунджаас 0.001-0.022 нэгжээр их, Төвийн бүсэд 0.336, Баруун бүсэд 0.324 болж, улсын дунджаас 0.014-0.026 нэгжээр бага байна. Улсын дунджаар Жини коэффициент өмнөх оны мөн үеэс 0.03 нэгжээр нэмэгдсэн байна.

*Хүснэгт 11. Тэгш бус байдлын хэмжигдэхүүн, бүсээр, жил бүрийн 2 дугаар улирлаар*

	Жини коэффициент		Тейлийн индекс	
	2016 IV-VI	2017 IV-VI	2016 IV-VI	2017 IV-VI
Улсын дундаж	0.320	0.350	0.176	0.216
Баруун	0.327	0.324	0.202	0.217
Хангай	0.303	0.355	0.154	0.220
Төв	0.318	0.336	0.173	0.190
Зүүн	0.335	0.372	0.188	0.233
Улаанбаатар	0.317	0.351	0.172	0.218

Орлогын ялгаатай бүлэг доторх болон бүлэг хоорондох тэгш бус байдлыг харуулах Тейлийн индекс 2017 оны 2 дугаар улиралд 0.216 болж, өмнөх оны мөн үеэс 0.04 нэгжээр нэмэгдсэн байна.

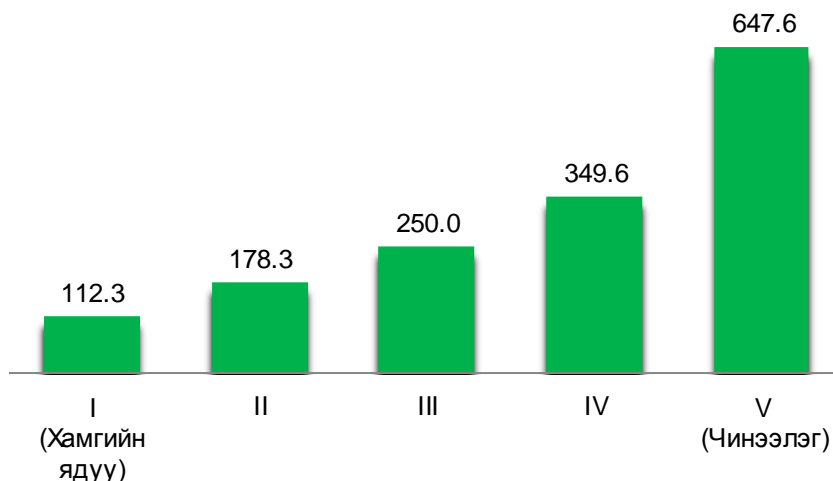
Улсын хэмжээнд 2017 оны 2 дугаар улиралд хамгийн ядуу бүлгийн хүн амын хэрэглээ нийт хэрэглээнд 7.3 хувийг, хамгийн чинээлэг бүлгийн хүн амын хэрэглээ 42.1 хувийг эзэлж байна. Энэ нь хүн амын хамгийн чинээлэг 20 хувийнхны хэрэглээний дундаж хэмжээ хамгийн ядуу 20 хувийнхнаас 5.8 дахин их байгааг харуулж байна.

*Хүснэгт 12. Хүн амын хэрэглээний бүтэц, өрхийн тооны тэнцүү 5 бүлгээр, дүнд эзлэх хувиар, бүсээр, 2017 оны 2 дугаар улирлын байдлаар*

	Нийт хэрэглээ	5 бүлэг				
		I (Хамгийн ядуу)	II	III	IV	V (чинээлэг)
Улсын дундаж	100.0	7.3	11.6	16.3	22.7	42.1
Баруун	100.0	8.3	12.3	16.2	22.4	40.8
Хангай	100.0	7.2	11.2	16.1	22.8	42.7
Төв	100.0	7.1	11.9	17.2	23.0	40.8
Зүүн	100.0	6.8	10.1	15.7	23.8	43.6
Улаанбаатар	100.0	7.2	11.6	16.1	22.6	42.5

Хамгийн ядуу бүлгийн хүн амын нэг хүнд сард ногдох дундаж хэрэглээ 2017 оны 2 дугаар улиралд 112.3 мянган төгрөг, дундаж бүлгийн хүн амын нэг хүнд сард ногдох дундаж хэрэглээ 250.0 мянган төгрөг, хамгийн чинээлэг бүлгийн хүн амын нэг хүнд сард ногдох дундаж хэрэглээ 647.6 мянган төгрөг байна (Зураг 11).

Зураг 11. Хүн амын хэрэглээний бүтэц, өрхийн тооны тэнцүү 5 бүлгээр, улсын дунджаар, төгрөгөөр



## Дүгнэлт

- ✚ Өрхийн нийгэм, эдийн засгийн 2017 оны 2 дугаар улирлын судалгаагаар нэг өрхийн сарын дундаж орлого 1.0 сая төгрөг болж, өмнөх оны мөн үеэс 61.7 (6.4%) мянган төгрөгөөр өслөө.
- ✚ Нэг өрхийн сарын дундаж орлого 2017 оны 2 дугаар улирлын байдлаар хотод 1.1 сая төгрөг, хөдөөд 901.3 мянган төгрөг буюу хотынхны орлого хөдөөгийнхөөс 196.1 (21.8%) мянган төгрөгөөр их байна.
- ✚ Нэг өрхийн сарын дундаж зарлага 2017 оны 2 дугаар улирлын судалгааны дүнгээр 1.1 сая төгрөг болж, өмнөх оны мөн үеэс 62.8 (6.0%) мянган төгрөгөөр өслөө.
- ✚ Нэг өрхийн сарын дундаж зарлага 2017 оны 2 дугаар улирлын байдлаар хотод 1.2 сая төгрөг, хөдөөд 1.0 сая төгрөг буюу хотынхны зарлага хөдөөгийнхнөөс 146.0 (14.4%) мянган төгрөгөөр их байна.
- ✚ Хүн амын хэрэглээний тэгш бус байдлыг тодорхойлох Жини коэффициент 2017 оны 2 дугаар улиралд улсын дунджаар 0.350 болсон нь өмнөх оны мөн үеэс 0.03 нэгжээр нэмэгдсэн байна.
- ✚ Орлогын ялгаатай бүлгүүдийн хувьд тэгш бус байдлыг илэрхийлэх тухайн бүлэг доторх болон бүлэг хоорондох тэгш бус байдлыг харуулах Тейлийн индекс 2017 оны 2 дугаар улиралд 0.216 болж, өмнөх оны мөн үеэс 0.04 нэгжээр нэмэгдсэн байна.

ҮНДЭСНИЙ СТАТИСТИКИЙН ХОРОО