



ҮНДЭСНИЙ СТАТИСТИКИЙН  
ХОРОО



ӨРХИЙН НИЙГЭМ ЭДИЙН ЗАСГИЙН  
СУДАЛГААНЫ I УЛИРЛЫН  
ТАНИЛЦУУЛГА

2017 оны 5 дугаар сар



## Өрхийн нийгэм, эдийн засгийн судалгааны 2017 оны 1 дүгээр улирлын танилцуулга

### Өрхийн сарын дундаж орлого

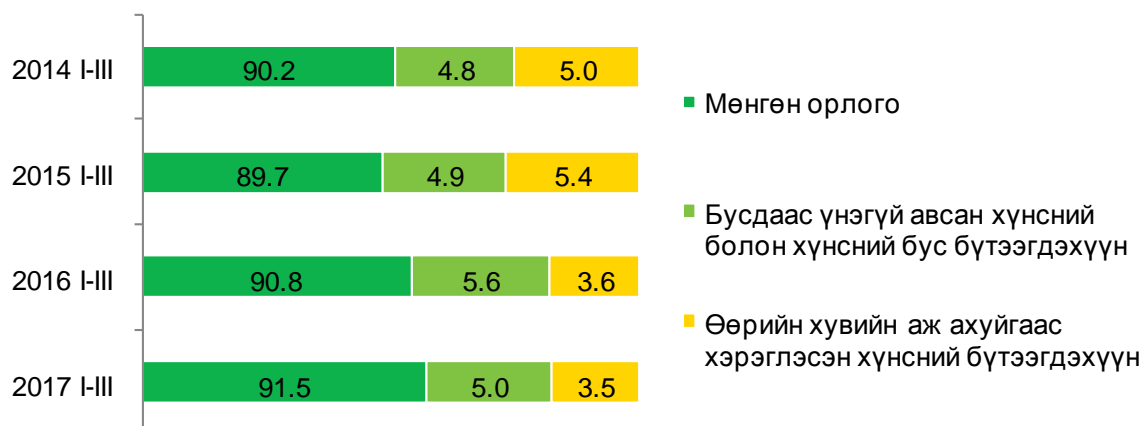
Өрхийн нийгэм, эдийн засгийн 2017 оны 1 дүгээр улирлын судалгаагаар нэг өрхийн сарын дундаж орлого 976.8 мянган төгрөг болж, өмнөх оны мөн үеэс 41.2 (4.4%) мянган төгрөгөөр өслөө.

Хүснэгт 1. Нэг өрхийн сарын дундаж орлого, улсын дунджаар, жил бүрийн 1 дүгээр улирлаар

Орлогын төрөл	2014 I-III	2015 I-III	2016 I-III	2017 I-III	$\frac{2017 \text{ I-III}}{2016 \text{ I-III}}$
	төгрөг				хувь
<b>Орлого - Бүгд</b>	<b>980 714</b>	<b>1 049 551</b>	<b>935 625</b>	<b>976 824</b>	<b>104.4</b>
<b>1. Мөнгөн орлого - Бүгд</b>	<b>884 915</b>	<b>941 460</b>	<b>849 482</b>	<b>893 340</b>	<b>105.2</b>
Цалин хөлс	453 887	490 570	476 942	504 555	105.8
Тэтгэвэр, тэтгэмж	139 769	152 167	154 165	176 984	114.8
Хөдөө аж ахуйн үйлдвэрлэлийн орлого	70 262	116 609	61 114	66 748	109.2
Хөдөө аж ахуйн бус үйлдвэрлэл, үйлчилгээний орлого	107 696	91 018	75 975	68 683	90.4
Бусад орлого	113 301	91 095	81 286	76 370	94.0
<b>2. Бусдаас үнэгүй авсан хүнсний болон хүнсний бус бүтээгдэхүүн</b>	<b>46 580</b>	<b>51 410</b>	<b>52 189</b>	<b>48 829</b>	<b>93.6</b>
<b>3. Өөрийн хувийн аж ахуйгаас хэрэглэсэн хүнсний бүтээгдэхүүн</b>	<b>49 219</b>	<b>56 681</b>	<b>33 954</b>	<b>34 655</b>	<b>102.1</b>

Өрхийн сарын дундаж орлогыг бүтцээр нь авч үзвэл, мөнгөн орлогын эзлэх хувь 2017 оны 1 дүгээр улиралд өмнөх оны мөн үеэс 0.7 пунктээр нэмэгдэж, бусдаас үнэгүй авсан хүнсний болон хүнсний бус бүтээгдэхүүний эзлэх хувь 0.6 пункт, хувийн аж ахуйгаас хэрэглэсэн хүнсний бүтээгдэхүүний эзлэх хувь 0.1 пунктээр буурсан байна (Зураг 1).

Зураг 1. Нэг өрхийн сарын дундаж орлогын бүтэц, улсын дунджаар, жил бүрийн 1 дүгээр улирлаар



Хүснэгт 2. Нэг өрхийн сарын дундаж орлого, хот, хөдөөгөөр, 2017 оны 1 дүгээр улирлаар

Орлогын төрөл	Улсын	Хот	Хөдөө
	дундаж		
	төгрөг		
<b>Орлого - Бүгд</b>	<b>976 824</b>	<b>1 055 696</b>	<b>819 652</b>
<b>1. Мөнгөн орлого - Бүгд</b>	<b>893 340</b>	<b>999 128</b>	<b>682 536</b>
Цалин хөлс	504 555	628 742	257 088
Тэтгэвэр, тэтгэмж	176 984	189 941	151 165
Хөдөө аж ахуйн үйлдвэрлэлийн орлого	66 748	10 588	178 657
Хөдөө аж ахуйн бус үйлдвэрлэл, үйлчилгээний орлого	68 683	80 250	45 633
Бусад орлого	76 370	89 607	49 993
<b>2. Бусдаас үнэгүй авсан хүнсний болон хүнсний бус бүтээгдэхүүн</b>	<b>48 829</b>	<b>50 642</b>	<b>45 214</b>
<b>3. Өөрийн хувийн аж ахуйгаас хэрэглэсэн хүнсний бүтээгдэхүүн</b>	<b>34 655</b>	<b>5 926</b>	<b>91 902</b>

Нэг өрхийн сарын дундаж орлого 2017 оны 1 дүгээр улирлын байдлаар хотод 1055.7 мянган төгрөг, хөдөөд 819.7 мянган төгрөг буюу хотынхны орлого хөдөөгийнхөөс 236.0 (28.8%) мянган төгрөгөөр их байна.

Өрхийн сарын дундаж орлогын бүтцийг хот, хөдөөгөөр авч үзвэл, мөнгөн орлогын эзлэх хувь хотод 94.6 хувь, хөдөөд 83.3 хувь, бусдаас үнэгүй авсан хүнсний болон хүнсний бус бүтээгдэхүүний эзлэх хувь хотод 4.8 хувь, хөдөөд 5.5 хувь, хувийн аж ахуйгаас хэрэглэсэн хүнсний бүтээгдэхүүний эзлэх хувь хотод 0.6 хувь, хөдөөд 11.2 хувь байна.

Хүснэгт 3. Нэг өрхийн сарын дундаж орлого, бүсээр, 2017 оны 1 дүгээр улирлаар

Орлогын төрөл	Баруун	Хангай	Төв	Зүүн	Улаанбаатар
	төгрөг				
<b>Орлого - Бүгд</b>	<b>937 196</b>	<b>807 060</b>	<b>935 172</b>	<b>689 257</b>	<b>1 131 900</b>
<b>1. Мөнгөн орлого - Бүгд</b>	<b>799 039</b>	<b>691 022</b>	<b>851 712</b>	<b>627 550</b>	<b>1 074 801</b>
Цалин хөлс	328 961	333 551	448 782	340 966	682 376
Тэтгэвэр, тэтгэмж	186 336	135 838	167 942	160 788	199 591
Хөдөө аж ахуйн үйлдвэрлэлийн орлого	126 132	130 552	107 350	55 478	6 732
Хөдөө аж ахуйн бус үйлдвэрлэл, үйлчилгээний орлого	60 585	31 463	74 747	36 764	91 065
Бусад орлого	97 025	59 618	52 891	33 554	95 037
<b>2. Бусдаас үнэгүй авсан хүнсний болон хүнсний бус бүтээгдэхүүн</b>	<b>44 612</b>	<b>50 151</b>	<b>45 685</b>	<b>32 679</b>	<b>53 452</b>
<b>3. Өөрийн хувийн аж ахуйгаас хэрэглэсэн хүнсний бүтээгдэхүүн</b>	<b>93 545</b>	<b>65 887</b>	<b>37 775</b>	<b>29 028</b>	<b>3 647</b>

Нэг өрхийн сарын дундаж орлогыг бүсчилж үзвэл, 2017 оны 1 дүгээр улирлын байдлаар Улаанбаатар хотод 1131.9 мянган төгрөг, Баруун бүсэд 937.2 мянган төгрөг, Төвийн бүсэд 935.2 мянган төгрөг, Хангайн бүсэд 807.1 мянган төгрөг, Зүүн бүсэд 689.3 мянган төгрөг байна.

**Өрхийн сарын дундаж мөнгөн орлого**

Нэг өрхийн сарын дундаж мөнгөн орлого 2017 оны 1 дүгээр улиралд 893.3 мянган төгрөг болж, өмнөх оны мөн үеэс 43.9 (5.2%) мянган төгрөгөөр өслөө (Хүснэгт 1).

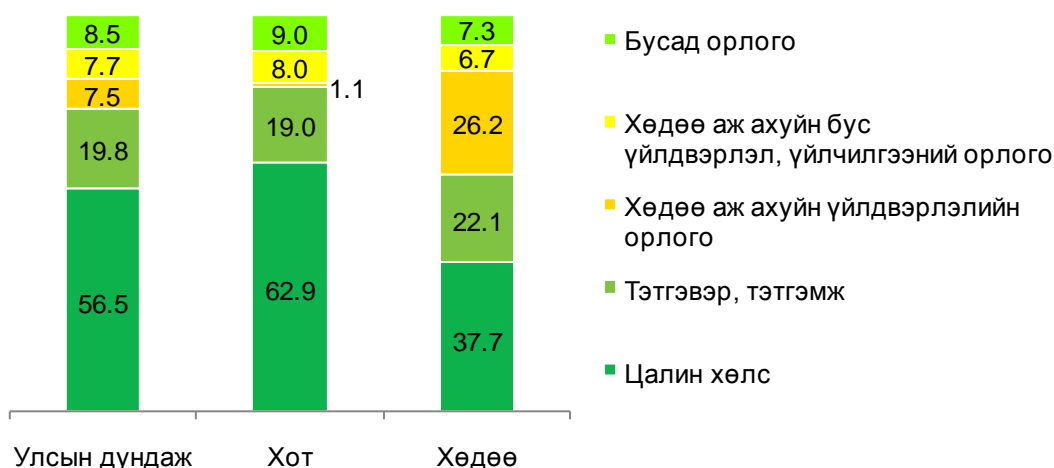
Нэг өрхийн сарын дундаж мөнгөн орлого өсөхөд цалин хөлсний орлого 27.6 (5.8%) мянган төгрөг, тэтгэвэр, тэтгэмжийн орлого 22.8 (14.8%) мянган төгрөг, хөдөө аж ахуйн үйлдвэрлэлийн орлого 5.6 (9.2%) мянган төгрөгөөр өссөн нь голлон нөлөөлжээ.

*Хүснэгт 4. Нэг өрхийн сарын дундаж мөнгөн орлогын бүтэц, улсын дунджаар, жил бүрийн 1 дүгээр улирлаар*

Мөнгөн орлогын төрөл	2014 I-III	2015 I-III	2016 I-III	2017 I-III
<b>Мөнгөн орлого - Бүгд</b>	<b>100.0</b>	<b>100.0</b>	<b>100.0</b>	<b>100.0</b>
Цалин хөлс	51.3	52.1	56.1	56.5
Тэтгэвэр, тэтгэмж	15.8	16.2	18.2	19.8
Хөдөө аж ахуйн үйлдвэрлэлийн орлого	7.9	12.4	7.2	7.5
Хөдөө аж ахуйн бус үйлдвэрлэл, үйлчилгээний орлого	12.2	9.6	8.9	7.7
Бусад орлого	12.8	9.7	9.6	8.5

Мөнгөн орлогын бүтцийг өмнөх оны мөн үетэй харьцуулбал, 2017 оны 1 дүгээр улиралд улсын дунджаар тэтгэвэр, тэтгэмжийн орлогын эзлэх хувь 1.6 пункт, цалин хөлсний орлогын эзлэх хувь 0.4 пункт, хөдөө аж ахуйн үйлдвэрлэлийн орлогын эзлэх хувь 0.3 пунктээр өсч, хөдөө аж ахуйн бус үйлдвэрлэл, үйлчилгээний орлогын эзлэх хувь 1.2 пункт, бусад орлогын эзлэх хувь 1.1 пунктээр буурсан байна.

*Зураг 2. Нэг өрхийн сарын дундаж мөнгөн орлогын бүтэц, хот, хөдөөгөөр, 2017 оны 1 дүгээр улирлаар*

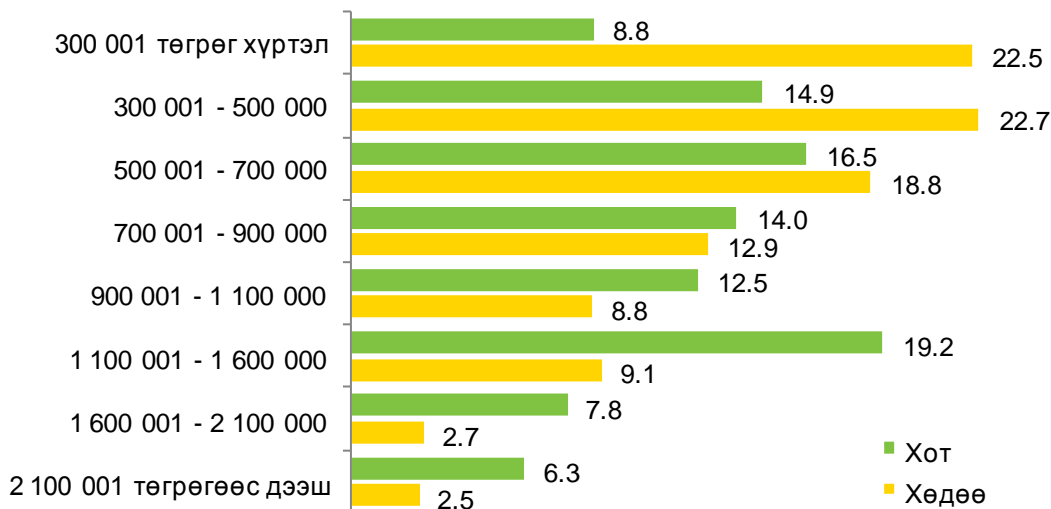


*Хүснэгт 5. Өрхийн бүлэглэлт, мөнгөн орлогоор, дүнд эзлэх хувь, хот, хөдөөгөөр, 2017 оны 1 дүгээр улирлаар*

Мөнгөн орлогын бүлэг	Улсын дундаж	Хот	Хөдөө
300 001 төгрөг хүртэл	13.4	8.8	22.5
300 001 - 500 000	17.5	14.9	22.7
500 001 - 700 000	17.3	16.5	18.8
700 001 - 900 000	13.6	14.0	12.9
900 001 - 1 100 000	11.2	12.5	8.8
1 100 001 - 1 600 000	15.9	19.2	9.1
1 600 001 - 2 100 000	6.1	7.8	2.7
2 100 001 төгрөгөөс дээш	5.0	6.3	2.5

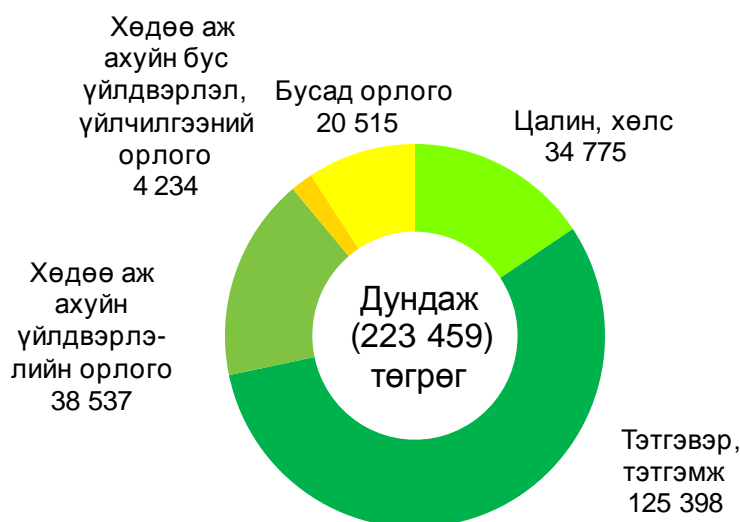
Өрхийг мөнгөн орлогоор нь бүлэглэн авч үзвэл, 2017 оны 1 дүгээр улиралд 300.0 мянган төгрөгөөс доош орлоготой өрх хотод 8.8 хувь, хөдөөд 22.5 хувь, 300.0-500.0 мянган төгрөгийн орлоготой өрх хотод 14.9 хувь, хөдөөд 22.7 хувь, 500.0-700.0 мянган төгрөгийн орлоготой өрх хотод 16.5 хувь, хөдөөд 18.8 хувийг эзэлж байна. Харин 900.0 мянган төгрөгөөс дээш орлоготой өрх хотод 45.8 хувь, хөдөөд 23.1 хувийг эзэлж байна.

Зураг 3. Өрхийн бүлэглэлт, мөнгөн орлогоор, дүнд эзлэх хувь, хот, хөдөөгөөр, 2017 оны 1 дүгээр улирлаар



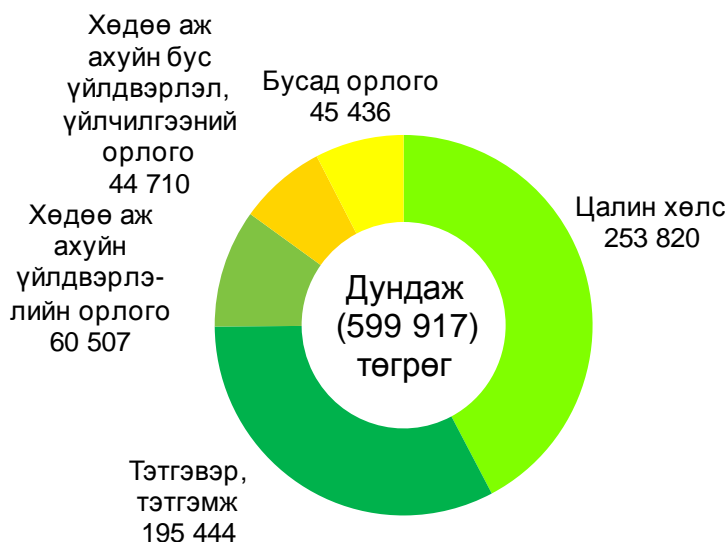
Сард дунджаар 300.0 мянган төгрөг хүртэлх мөнгөн орлоготой өрхийн дундаж орлогын бүтцийг авч үзвэл, цалин, хөлсний орлого 15.6 хувь, тэтгэвэр, тэтгэмжийн орлого 56.1 хувь, хөдөө аж ахуйн үйлдвэрлэлийн орлого 17.1 хувь, хөдөө аж ахуйн бус үйлдвэрлэл, үйлчилгээний орлого 1.9 хувь, бусад орлого 9.3 хувийг эзэлж байна (Зураг 4).

Зураг 4. 300 000 төгрөг хүртэлх мөнгөн орлоготой өрхийн дундаж орлого, улсын дунджаар, 2017 оны 1 дүгээр улирлаар



Сард дунджаар 500.0-700.0 мянган төгрөгийн мөнгөн орлоготой өрхийн дундаж орлогын бүтцийг авч үзвэл, цалин, хөлсний орлого 42.3 хувь, тэтгэвэр, тэтгэмжийн орлого 32.6 хувь, хөдөө аж ахуйн үйлдвэрлэлийн орлого 10.1 хувь, хөдөө аж ахуйн бус үйлдвэрлэл, үйлчилгээний орлого 7.4 хувь, бусад орлого 7.6 хувийг эзэлж байна (Зураг 5).

Зураг 5. 500001-700000 төгрөгийн мөнгөн орлоготой өрхийн дундаж орлого, улсын дунджаар, 2017 оны 1 дүгээр улирлаар



### Өрхийн сарын дундаж зарлага

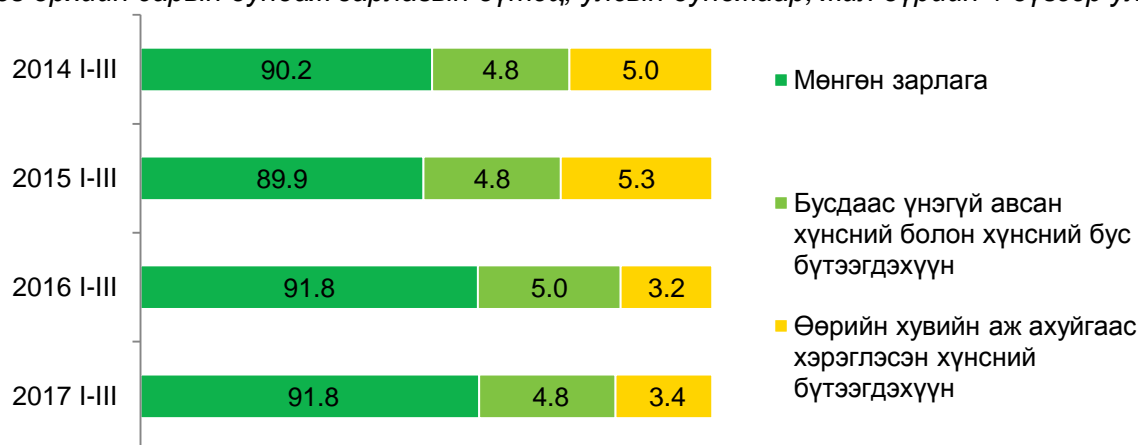
Нэг өрхийн сарын дундаж зарлага 2017 оны 1 дүгээр улирлын судалгааны дүнгээр 1023.5 мянган төгрөг болж, өмнөх оны мөн үеэс 27.6 (2.6%) мянган төгрөгөөр буурлаа.

Хүснэгт 6. Нэг өрхийн сарын дундаж зарлага, улсын дунджаар, жил бүрийн 1 дүгээр улирлаар

Зарлагын төрөл	2014 I-III	2015 I-III	2016 I-III	2017 I-III	$\frac{2017 \text{ I-III}}{2016 \text{ I-III}}$
	төгрөг				хувь
<b>Зарлага - Бүгд</b>	<b>977 309</b>	<b>1 071 366</b>	<b>1 051 104</b>	<b>1 023 487</b>	<b>97.4</b>
<b>1. Мөнгөн зарлага - Бүгд</b>	<b>881 510</b>	<b>963 275</b>	<b>964 961</b>	<b>940 003</b>	<b>97.4</b>
Хүнсний бүтээгдэхүүний зарлага	228 647	252 329	214 613	220 970	103.0
Хүнсний бус бараа, үйлчилгээний зарлага	538 882	592 370	649 236	605 903	93.3
Бусад зарлага	84 303	93 765	81 955	91 178	111.3
Бусдад өгсөн бэлэг, тусламж	29 678	24 811	19 157	21 952	114.6
<b>2. Бусдаас үнэгүй авсан хүнсний болон хүнсний бус бүтээгдэхүүн</b>	<b>46 580</b>	<b>51 410</b>	<b>52 189</b>	<b>48 829</b>	<b>93.6</b>
<b>3. Өөрийн хувийн аж ахуйгаас хэрэглэсэн хүнсний бүтээгдэхүүн</b>	<b>49 219</b>	<b>56 681</b>	<b>33 954</b>	<b>34 655</b>	<b>102.1</b>

Өрхийн сарын дундаж зарлагыг бүтцээр нь задалж харвал 2017 оны 1 дүгээр улиралд мөнгөн зарлагын эзлэх хувь 91.8 байгаа нь өмнөх оны мөн үетэй ижил, бусдаас үнэгүй авсан хүнсний болон хүнсний бус бүтээгдэхүүний эзлэх хувь 4.8 байгаа нь өмнөх оны мөн үетэй харьцуулбал 0.2 пунктээр буурч, хувийн аж ахуйгаас хэрэглэсэн хүнсний бүтээгдэхүүний эзлэх хувь 3.4 байгаа нь өмнөх оны мөн үетэй харьцуулбал 0.2 пунктээр өссөн байна (Зураг 6).

Зураг 6. Нэг өрхийн сарын дундаж зарлагын бүтэц, улсын дунджаар, жил бүрийн 1 дүгээр улирлаар



Хүснэгт 7. Нэг өрхийн сарын дундаж зарлага, хот, хөдөөгөөр, 2017 оны 1 дүгээр улирлаар

Зарлагын төрөл	Улсын дундаж	Хот	Хөдөө
	төгрөг		
<b>Нийт зарлага - бүгд</b>	<b>1 023 487</b>	<b>1 077 104</b>	<b>916 641</b>
<b>1. Мөнгөн зарлага - бүгд</b>	<b>940 003</b>	<b>1 020 536</b>	<b>779 525</b>
Хүнсний бүтээгдэхүүний зарлага	220 970	255 607	151 949
Хүнсний бус бараа, үйлчилгээний зарлага	605 903	654 261	509 539
Бусад зарлага	91 178	90 809	91 912
Бусдад өгсөн бэлэг, тусламж	21 952	19 859	26 125
<b>2. Бусдаас үнэгүй авсан хүнсний болон хүнсний бус бүтээгдэхүүн</b>	<b>48 829</b>	<b>50 642</b>	<b>45 214</b>
<b>3. Өөрийн хувийн аж ахуйгаас үнэгүй хэрэглэсэн хүнсний бүтээгдэхүүн</b>	<b>34 655</b>	<b>5 926</b>	<b>91 902</b>

Нэг өрхийн сарын дундаж зарлага 2017 оны 1 дүгээр улирлын байдлаар хотод 1077.1 мянган төгрөг, хөдөөд 916.6 мянган төгрөг буюу хотынхны зарлага хөдөөгийнхнөөс 160.5 (17.5%) мянган төгрөгөөр их байна.

Өрхийн сарын дундаж зарлагын бүтцийг хот, хөдөөгөөр авч үзвэл, мөнгөн зарлагын эзлэх хувь хотод 94.7 хувь, хөдөөд 85.1 хувь, бусдаас үнэгүй авсан хүнсний болон хүнсний бус бүтээгдэхүүний зарлагын эзлэх хувь хотод 4.7 хувь, хөдөөд 4.9 хувь, хувийн аж ахуйгаас хэрэглэсэн хүнсний бүтээгдэхүүний зарлагын эзлэх хувь хотод 0.6 хувь, хөдөөд 10.0 хувь байна.

Хүснэгт 8. Нэг өрхийн сарын дундаж зарлага, бүсээр, 2017 оны 1 дүгээр улирлаар

Зарлагын төрөл	Баруун	Хангай	Төв	Зүүн	Улаанбаатар
	төгрөг				
<b>Зарлага - Бүгд</b>	<b>1 093 296</b>	<b>855 423</b>	<b>1 035 359</b>	<b>772 941</b>	<b>1 119 431</b>
<b>1. Мөнгөн зарлага - Бүгд</b>	<b>955 139</b>	<b>739 385</b>	<b>951 899</b>	<b>711 234</b>	<b>1 062 332</b>
Хүнсний бүтээгдэхүүний зарлага	172 103	155 191	219 480	172 574	273 668
Хүнсний бус бараа, үйлчилгээний зарлага	668 820	466 436	621 775	443 692	673 816
Бусад зарлага	90 068	96 348	88 712	73 488	93 171
Бусдад өгсөн бэлэг, тусламж	24 148	21 410	21 932	21 480	21 677
<b>2. Бусдаас үнэгүй авсан хүнсний болон хүнсний бус бүтээгдэхүүн</b>	<b>44 612</b>	<b>50 151</b>	<b>45 685</b>	<b>32 679</b>	<b>53 452</b>
<b>3. Өөрийн хувийн аж ахуйгаас хэрэглэсэн хүнсний бүтээгдэхүүн</b>	<b>93 545</b>	<b>65 887</b>	<b>37 775</b>	<b>29 028</b>	<b>3 647</b>

Нэг өрхийн сарын дундаж зарлагыг бүсчилж үзвэл, 2017 оны 1 дүгээр улирлын байдлаар Улаанбаатар хотод 1119.4 мянган төгрөг, Баруун бүсэд 1093.3 мянган төгрөг, Төвийн бүсэд 1035.4 мянган төгрөг, Хангайн бүсэд 855.4 мянган төгрөг, Зүүн бүсэд 772.9 мянган төгрөг байна.

### Өрхийн сарын дундаж мөнгөн зарлага

Нэг өрхийн сарын дундаж мөнгөн зарлага 2017 оны 1 дүгээр улиралд 940.0 мянган төгрөг болж, өмнөх оны мөн үеэс 25.0 (2.6%) мянган төгрөгөөр буурсан байна (Хүснэгт 6).

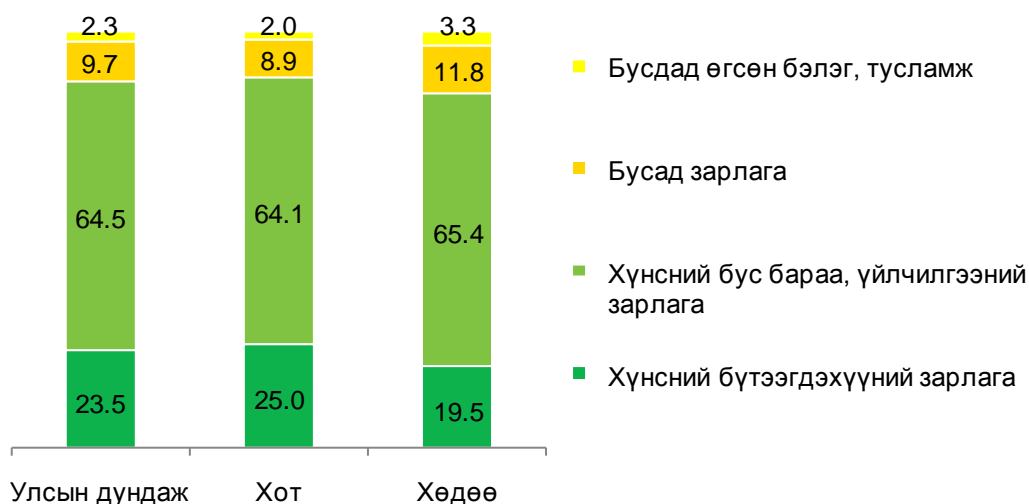
Нэг өрхийн сарын дундаж мөнгөн зарлага буурахад хүнсний бус бараа, үйлчилгээний зарлага 43.3 (6.7%) мянган төгрөгөөр буурсан нь голлон нөлөөлжээ.

*Хүснэгт 9. Нэг өрхийн сарын дундаж мөнгөн зарлагын бүтэц, улсын дунджаар, жил бүрийн 1 дүгээр улирлаар*

Мөнгөн зарлагын төрөл	2014 I-III	2015 I-III	2016 I-III	2017 I-III
<b>Мөнгөн зарлага - Бүгд</b>	<b>100.0</b>	<b>100.0</b>	<b>100.0</b>	<b>100.0</b>
Хүнсний бүтээгдэхүүний зарлага	25.9	26.2	22.2	23.5
Хүнсний бус бараа, үйлчилгээний болон бусад зарлага	70.7	71.2	75.8	74.2
Бусдад өгсөн бэлэг, тусламж	3.4	2.6	2.0	2.3

Мөнгөн зарлагын бүтцийг өмнөх оны мөн үетэй харьцуулбал, 2017 оны 1 дүгээр улиралд улсын дунджаар хүнсний бүтээгдэхүүний зарлагын эзлэх хувь 1.3 пункт, бусдад өгсөн бэлэг, тусламжийн эзлэх хувь 0.3 пунктээр өсч, хүнсний бус бараа үйлчилгээний болон бусад зарлагын эзлэх хувь 1.6 пунктээр буурсан байна.

*Зураг 7. Нэг өрхийн сарын дундаж мөнгөн зарлагын бүтэц, хот, хөдөөгөөр, 2017 оны 1 дүгээр улирлаар*



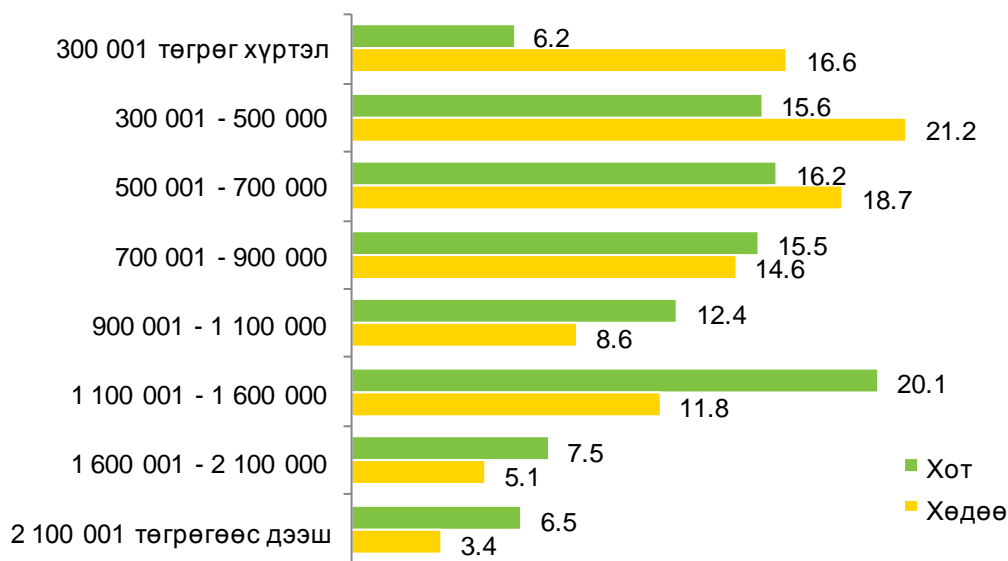


Хүснэгт 10. Өрхийн бүлэглэлт, мөнгөн зарлагаар, дүнд эзлэх хувь, хот, хөдөөгөөр, 2017 оны 1 дүгээр улирлаар

Мөнгөн зарлагын бүлэг	Улсын дундаж	Хот	Хөдөө
300 001 төгрөг хүртэл	9.7	6.2	16.6
300 001 - 500 000	17.5	15.6	21.2
500 001 - 700 000	17.0	16.2	18.7
700 001 - 900 000	15.2	15.5	14.6
900 001 - 1 100 000	11.1	12.4	8.6
1 100 001 - 1 600 000	17.3	20.1	11.8
1 600 001 - 2 100 000	6.7	7.5	5.1
2 100 001 төгрөгөөс дээш	5.5	6.5	3.4

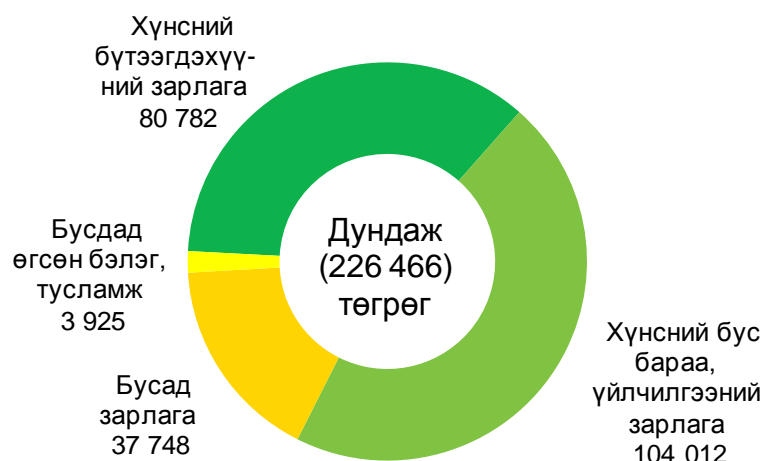
Өрхийг мөнгөн зарлагаар нь бүлэглэн авч үзвэл, 2017 оны 1 дүгээр улиралд 300.0 мянган төгрөгөөс доош зарлагатай өрх хотод 6.2 хувь, хөдөөд 16.6 хувь, 300.0-500.0 мянган төгрөгийн зарлагатай өрх хотод 15.6 хувь, хөдөөд 21.2 хувь, 500.0-700.0 мянган төгрөгийн зарлагатай өрх хотод 16.2 хувь, хөдөөд 18.7 хувийг эзэлж байна. Харин 900.0 мянган төгрөгөөс дээш зарлагатай өрх хотод 46.5 хувь, хөдөөд 28.9 хувийг эзэлж байна.

Зураг 8. Өрхийн бүлэглэлт, мөнгөн зарлагаар, дүнд эзлэх хувь, хот, хөдөөгөөр, 2017 оны 1 дүгээр улирлаар



Сард дунджаар 300.0 мянган төгрөг хүртэлх мөнгөн зарлагатай өрхийн дундаж зарлагын бүтцийг авч үзвэл, хүнсний бүтээгдэхүүний зарлага 35.7 хувь, хүнсний бус бараа, үйлчилгээний зарлага 45.9 хувь, бусад зарлага 16.7 хувь, бусдад өгсөн бэлэг, тусламж 1.7 хувийг эзэлж байна (Зураг 9).

Зураг 9. 300 000 төгрөг хүртэлх мөнгөн зарлагатай өрхийн дундаж зарлага, улсын дунджаар, 2017 оны 1 дүгээр улирлаар



Сард дунджаар 500.0-700.0 мянган төгрөгийн мөнгөн зарлагатай өрхийн дундаж зарлагын бүтцийг авч үзвэл, хүнсний бүтээгдэхүүний зарлага 31.2 хувь, хүнсний бус бараа, үйлчилгээний зарлага 55.3 хувь, бусад зарлага 12.0 хувь, бусад өгсөн бэлэг, тусламж 1.5 хувийг эзэлж байна (Зураг 10).

Зураг 10. 500001-700000 төгрөгийн мөнгөн зарлагатай өрхийн дундаж зарлага, улсын дунджаар, 2017 оны 1 дүгээр улирлаар



### Хэрэглээний тэгш бус байдал

Хүн амын хэрэглээний тэгш бус байдлыг тодорхойлох Жини коэффициент<sup>1</sup> 2017 оны 1 дүгээр улиралд улсын дунжаар 0.339 болж өмнөх оны мөн үеэс 0.001 нэгжээр их байна. Харин бүсээр авч үзвэл Жини коэффициент 2017 оны 1 дүгээр улиралд Улаанбаатар хот болон Төвийн бүсэд 0.348 болж, улсын дунджаас 0.009 нэгжээр их, Зүүн бүсэд 0.303, Хангайн бүсэд 0.314, Баруун бүсэд 0.315 болж, улсын дунджаас 0.024-0.036 нэгжээр бага байна.

<sup>1</sup> Жини коэффициент нь (0-1)-ийн хооронд утга авах бөгөөд 1 гэсэн утганд ойртох тусам хэрэглээний тэгш бус байдал өндөр, харин 0-тэй тэнцүү бол орлогын хуваарилалтанд ялгаа байхгүй байгааг илэрхийлнэ.

Хүснэгт 11. Тэгш бус байдлын хэмжигдэхүүн, бүсээр, жил бүрийн 1 дүгээр улирлаар

	Жини коэффициент		Тейлийн индекс	
	2016 I-III	2017 I-III	2016 I-III	2017 I-III
Улсын дундаж	0.338	0.339	0.205	0.202
Баруун	0.331	0.315	0.198	0.188
Хангай	0.320	0.314	0.189	0.167
Төв	0.333	0.348	0.194	0.211
Зүүн	0.311	0.303	0.157	0.161
Улаанбаатар	0.343	0.348	0.212	0.211

Орлогын ялгаатай бүлэг доторх болон бүлэг хоорондох тэгш бус байдлыг харуулах Тейлийн индекс 2017 оны 1 дүгээр улиралд 0.202 болж, өмнөх оны мөн үеэс 0.003 нэгжээр бага байна.

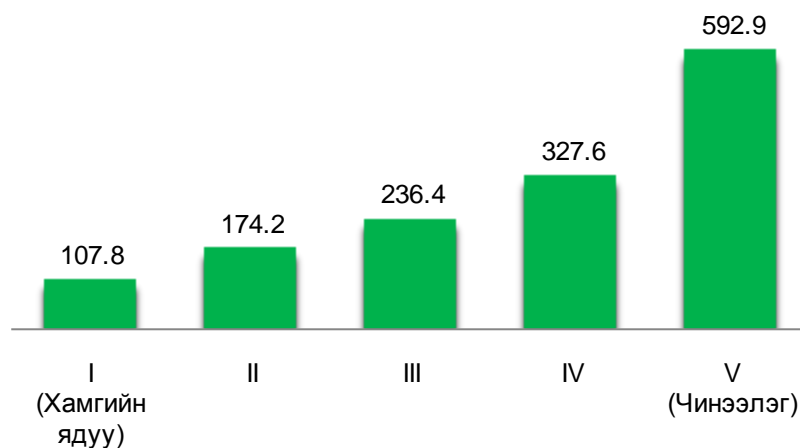
Улсын хэмжээнд 2017 оны 1 дүгээр улиралд хамгийн ядуу бүлгийн хүн амын хэрэглээ нийт хэрэглээнд 7.5 хувийг, хамгийн чинээлэг бүлгийн хүн амын хэрэглээ 41.2 хувийг эзэлж байна. Энэ нь хүн амын хамгийн чинээлэг 20 хувийнхны хэрэглээний дундаж хэмжээ хамгийн ядуу 20 хувийнхнаас 5.5 дахин их байгааг харуулж байна.

Хүснэгт 12. Хүн амын хэрэглээний бүтэц, өрхийн тооны тэнцүү 5 бүлгээр, дүнд эзлэх хувиар, бүсээр, 2017 оны 1 дүгээр улирлын байдлаар

	Нийт хэрэглээ	5 бүлэг				
		I (Хамгийн ядуу)	II	III	IV	V (Чинээлэг)
Улсын дундаж	100.0	7.5	12.1	16.4	22.8	41.2
Баруун	100.0	8.6	12.3	16.4	22.5	40.2
Хангай	100.0	8.6	12.4	16.3	22.5	40.2
Төв	100.0	6.6	11.9	16.8	23.2	41.5
Зүүн	100.0	7.8	13.3	17.6	23.2	38.1
Улаанбаатар	100.0	7.1	11.8	16.2	22.8	42.1

Хамгийн ядуу бүлгийн хүн амын нэг хүнд сард ногдох дундаж хэрэглээ 2017 оны 1 дүгээр улиралд 107.8 мянган төгрөг, дундаж бүлгийн хүн амын нэг хүнд сард ногдох дундаж хэрэглээ 236.4 мянган төгрөг, хамгийн чинээлэг бүлгийн хүн амын нэг хүнд сард ногдох дундаж хэрэглээ 592.9 мянган төгрөг байна (Зураг 11).

Зураг 11. Хүн амын хэрэглээний бүтэц, өрхийн тооны тэнцүү 5 бүлгээр, улсын дунджаар, төгрөгөөр



## Дүгнэлт

- ✚ Өрхийн нийгэм, эдийн засгийн 2017 оны 1 дүгээр улирлын судалгаагаар нэг өрхийн сарын дундаж орлого 976.8 мянган төгрөг болж, өмнөх оны мөн үеэс 41.2 (4.4%) мянган төгрөгөөр өслөө.
- ✚ Нэг өрхийн сарын дундаж орлого хотод 1055.7 мянган төгрөг, хөдөөд 819.7 мянган төгрөг буюу хотынхны орлого хөдөөгийнхөөс 236.0 (28.8%) мянган төгрөгөөр их байна.
- ✚ Нэг өрхийн сарын дундаж зарлага 2017 оны 1 дүгээр улирлын судалгааны дүнгээр 1023.5 мянган төгрөг болж, өмнөх оны мөн үеэс 27.6 (2.6%) мянган төгрөгөөр буурлаа.
- ✚ Нэг өрхийн сарын дундаж зарлага хотод 1077.1 мянган төгрөг, хөдөөд 916.6 мянган төгрөг буюу хотынхны зарлага хөдөөгийнхнөөс 160.5 (17.5%) мянган төгрөгөөр их байна.
- ✚ Хүн амын хэрэглээний тэгш бус байдлыг тодорхойлох Жини коэффициент 2017 оны 1 дүгээр улиралд улсын дунджаар 0.339 болсон нь өмнөх оны мөн үеэс 0.001 нэгжээр их байна.
- ✚ Орлогын ялгаатай бүлгүүдийн хувьд тэгш бус байдлыг илэрхийлэх тухайн бүлэг доторх болон бүлэг хоорондох тэгш бус байдлыг харуулах Тейлийн индекс 2017 оны 1 дүгээр улиралд 0.202 болж, өмнөх оны мөн үеэс 0.003 нэгжээр бага байна.

## ҮНДЭСНИЙ СТАТИСТИКИЙН ХОРОО