



ҮНДЭСНИЙ СТАТИСТИКИЙН  
ХОРОО



ӨРХИЙН НИЙГЭМ ЭДИЙН ЗАСГИЙН  
СУДАЛГААНЫ IV УЛИРЛЫН  
ТАНИЛЦУУЛГА

2017 оны 2 дугаар сар



## Өрхийн нийгэм, эдийн засгийн судалгааны 2016 оны 4 дүгээр улирлын танилцуулга

### Өрхийн сарын дундаж орлого

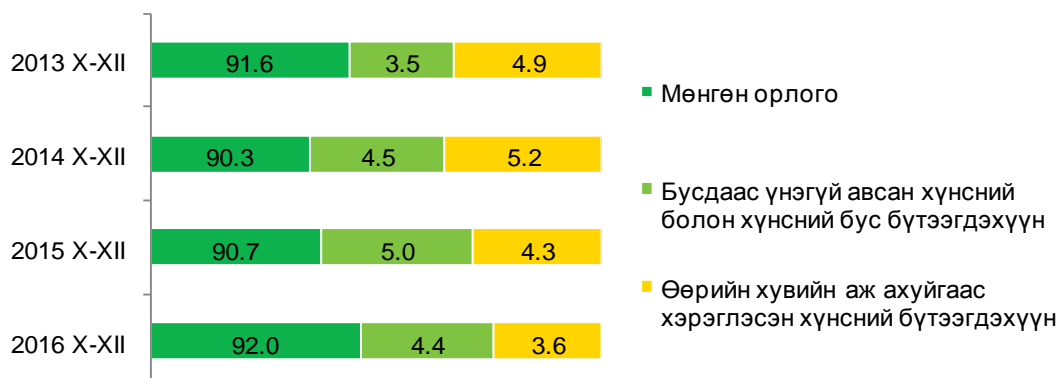
Өрхийн нийгэм, эдийн засгийн 2016 оны 4 дүгээр улирлын судалгаагаар нэг өрхийн сарын дундаж орлого 914.9 мянган төгрөг болж, өмнөх оны мөн үеэс 21.2 (2.3%) мянган төгрөгөөр буурлаа.

Хүснэгт 1. Нэг өрхийн сарын дундаж орлого, улсын дунджаар, жил бүрийн 4 дүгээр улирлаар

Орлогын төрөл	2013 X-XII	2014 X-XII	2015 X-XII	2016 X-XII	$\frac{2016 \text{ X-XII}}{2015 \text{ X-XII}}$
	төгрөг				хувь
<b>Орлого - Бүгд</b>	<b>975 423</b>	<b>1 077 457</b>	<b>936 133</b>	<b>914 900</b>	<b>97.7</b>
<b>1. Мөнгөн орлого - Бүгд</b>	<b>893 501</b>	<b>972 212</b>	<b>848 842</b>	<b>841 844</b>	<b>99.2</b>
Цалин хөлс	474 367	516 375	461 323	454 247	98.5
Тэтгэвэр, тэтгэмж	144 652	151 695	164 324	179 480	109.2
Хөдөө аж ахуйн үйлдвэрлэлийн орлого	73 503	92 100	80 984	61 052	75.4
Хөдөө аж ахуйн бус үйлдвэрлэл, үйлчилгээний орлого	101 733	99 812	68 246	67 949	99.6
Бусад орлого	99 246	112 230	73 965	79 116	107.0
<b>2. Бусдаас үнэгүй авсан хүнсний болон хүнсний бус бүтээгдэхүүн</b>	<b>34 001</b>	<b>48 907</b>	<b>47 155</b>	<b>40 037</b>	<b>84.9</b>
<b>3. Өөрийн хувийн аж ахуйгаас хэрэглэсэн хүнсний бүтээгдэхүүн</b>	<b>47 921</b>	<b>56 338</b>	<b>40 136</b>	<b>33 019</b>	<b>82.3</b>

Өрхийн сарын дундаж орлогыг бүтцээр нь авч үзвэл, мөнгөн орлогын эзлэх хувь 2016 оны 4 дүгээр улиралд өмнөх оны мөн үеэс 1.3 пунктээр нэмэгдэж, бусдаас үнэгүй авсан хүнсний болон хүнсний бус бүтээгдэхүүний эзлэх хувь 0.6 пункт, хувийн аж ахуйгаас хэрэглэсэн хүнсний бүтээгдэхүүний эзлэх хувь 0.7 пунктээр буурсан байна (Зураг 1).

Зураг 1. Нэг өрхийн сарын дундаж орлогын бүтэц, улсын дунджаар, жил бүрийн 4 дүгээр улирлаар



Хүснэгт 2. Нэг өрхийн сарын дундаж орлого, хот, хөдөөгөөр, 2016 оны 4 дүгээр улирлаар

Орлогын төрөл	Улсын дундаж	Хот	Хөдөө
	төгрөг		
<b>Орлого - Бүгд</b>	<b>914 900</b>	<b>973 948</b>	<b>804 017</b>
<b>1. Мөнгөн орлого - Бүгд</b>	<b>841 844</b>	<b>931 967</b>	<b>672 607</b>
Цалин хөлс	454 247	557 828	259 738
Тэтгэвэр, тэтгэмж	179 480	190 673	158 462
Хөдөө аж ахуйн үйлдвэрлэлийн орлого	61 052	14 146	149 135
Хөдөө аж ахуйн бус үйлдвэрлэл, үйлчилгээний орлого	67 949	80 687	44 028
Бусад орлого	79 116	88 633	61 244
<b>2. Бусдаас үнэгүй авсан хүнсний болон хүнсний бус бүтээгдэхүүн</b>	<b>40 037</b>	<b>37 875</b>	<b>44 096</b>
<b>3. Өөрийн хувийн аж ахуйгаас хэрэглэсэн хүнсний бүтээгдэхүүн</b>	<b>33 019</b>	<b>4 106</b>	<b>87 314</b>

Нэг өрхийн сарын дундаж орлого 2016 оны 4 дүгээр улирлын байдлаар хотод 973.9 мянган төгрөг, хөдөөд 804.0 мянган төгрөг буюу хотынхны орлого хөдөөгийнхөөс 169.9 (21.1%) мянган төгрөгөөр их байна.

Өрхийн сарын дундаж орлогын бүтцийг хот, хөдөөгөөр авч үзвэл, мөнгөн орлогын эзлэх хувь хотод 95.7 хувь, хөдөөд 83.6 хувь, бусдаас үнэгүй авсан хүнсний болон хүнсний бус бүтээгдэхүүний эзлэх хувь хотод 3.9 хувь, хөдөөд 5.5 хувь, хувийн аж ахуйгаас хэрэглэсэн хүнсний бүтээгдэхүүний эзлэх хувь хотод 0.4 хувь, хөдөөд 10.9 хувь байна.

Хүснэгт 3. Нэг өрхийн сарын дундаж орлого, бүсээр, 2016 оны 4 дүгээр улирлаар

Орлогын төрөл	Баруун	Хангай	Төв	Зүүн	Улаанбаатар
	төгрөг				
<b>Орлого - Бүгд</b>	<b>858 083</b>	<b>786 143</b>	<b>885 787</b>	<b>727 709</b>	<b>1 031 738</b>
<b>1. Мөнгөн орлого - Бүгд</b>	<b>742 046</b>	<b>681 939</b>	<b>803 332</b>	<b>648 799</b>	<b>989 211</b>
Цалин хөлс	318 482	301 294	396 139	292 343	610 793
Тэтгэвэр, тэтгэмж	186 002	153 062	168 619	159 235	197 282
Хөдөө аж ахуйн үйлдвэрлэлийн орлого	99 876	97 223	95 947	111 687	11 766
Хөдөө аж ахуйн бус үйлдвэрлэл, үйлчилгээний орлого	52 118	64 197	63 843	53 436	78 075
Бусад орлого	85 568	66 163	78 784	32 098	91 295
<b>2. Бусдаас үнэгүй авсан хүнсний болон хүнсний бус бүтээгдэхүүн</b>	<b>36 575</b>	<b>43 170</b>	<b>39 389</b>	<b>34 010</b>	<b>40 860</b>
<b>3. Өөрийн хувийн аж ахуйгаас хэрэглэсэн хүнсний бүтээгдэхүүн</b>	<b>79 462</b>	<b>61 034</b>	<b>43 066</b>	<b>44 900</b>	<b>1 667</b>

Нэг өрхийн сарын дундаж орлогыг бүсчилж үзвэл, 2016 оны 4 дүгээр улирлын байдлаар Улаанбаатар хотод 1031.7 мянган төгрөг, Төвийн бүсэд 885.8 мянган төгрөг, Баруун бүсэд 858.1 мянган төгрөг, Хангайн бүсэд 786.1 мянган төгрөг, Зүүн бүсэд 727.7 мянган төгрөг байна.

**Өрхийн сарын дундаж мөнгөн орлого**

Нэг өрхийн сарын дундаж мөнгөн орлого 2016 оны 4 дүгээр улиралд 841.8 мянган төгрөг болж, өмнөх оны мөн үеэс 7.0 (0.8%) мянган төгрөгөөр буурлаа (Хүснэгт 1).

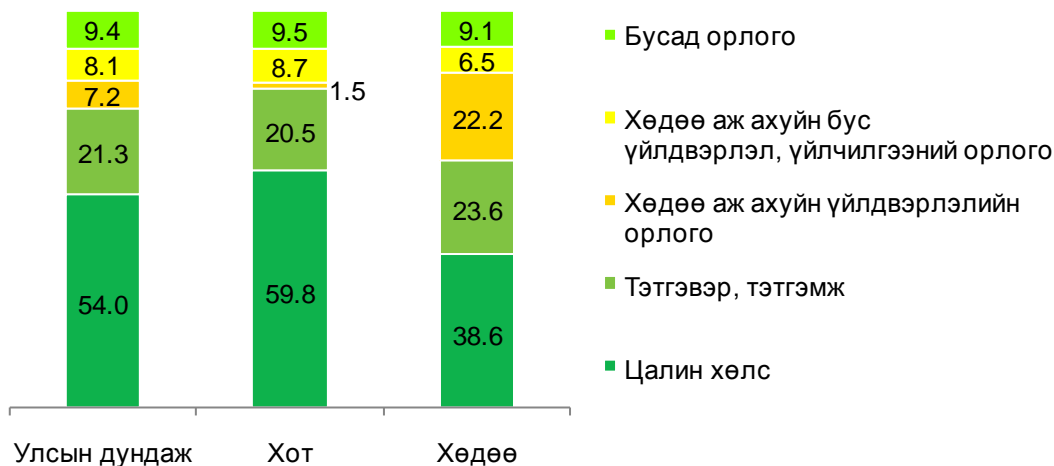
Нэг өрхийн сарын дундаж мөнгөн орлого буурахад тэтгэвэр, тэтгэмжийн орлого 15.2 (9.2%) мянган төгрөг, бусад орлого 5.2 (7.0%) мянган төгрөгөөр өссөн хэдий ч хөдөө аж ахуйн үйлдвэрлэлийн орлого 19.9 (24.6%) мянган төгрөгөөр буурсан нь голлон нөлөөлжээ.

Хүснэгт 4. Нэг өрхийн сарын дундаж мөнгөн орлогын бүтэц, улсын дунджаар, жил бүрийн 4 дүгээр улирлаар

Мөнгөн орлогын төрөл	2013 X-XII	2014 X-XII	2015 X-XII	2016 X-XII
<b>Мөнгөн орлого - Бүгд</b>	<b>100.0</b>	<b>100.0</b>	<b>100.0</b>	<b>100.0</b>
Цалин хөлс	53.1	53.1	54.4	54.0
Тэтгэвэр, тэтгэмж	16.2	15.6	19.4	21.3
Хөдөө аж ахуйн үйлдвэрлэлийн орлого	8.2	9.5	9.5	7.2
Хөдөө аж ахуйн бус үйлдвэрлэл, үйлчилгээний орлого	11.4	10.3	8.0	8.1
Бусад орлого	11.1	11.5	8.7	9.4

Мөнгөн орлогын бүтцийг өмнөх оны мөн үетэй харьцуулбал, 2016 оны 4 дүгээр улиралд улсын дунджаар цалин хөлсний орлогын эзлэх хувь 0.4 пункт, хөдөө аж ахуйн үйлдвэрлэлийн орлогын эзлэх хувь 2.3 пунктээр буурч, тэтгэвэр, тэтгэмжийн орлогын эзлэх хувь 1.9 пункт, хөдөө аж ахуйн бус үйлдвэрлэл, үйлчилгээний орлогын эзлэх хувь 0.1 пункт, бусад орлогын эзлэх хувь 0.7 пунктээр нэмэгдсэн байна.

Зураг 2. Нэг өрхийн сарын дундаж мөнгөн орлогын бүтэц, хот, хөдөөгөөр, 2016 оны 4 дүгээр улирлаар



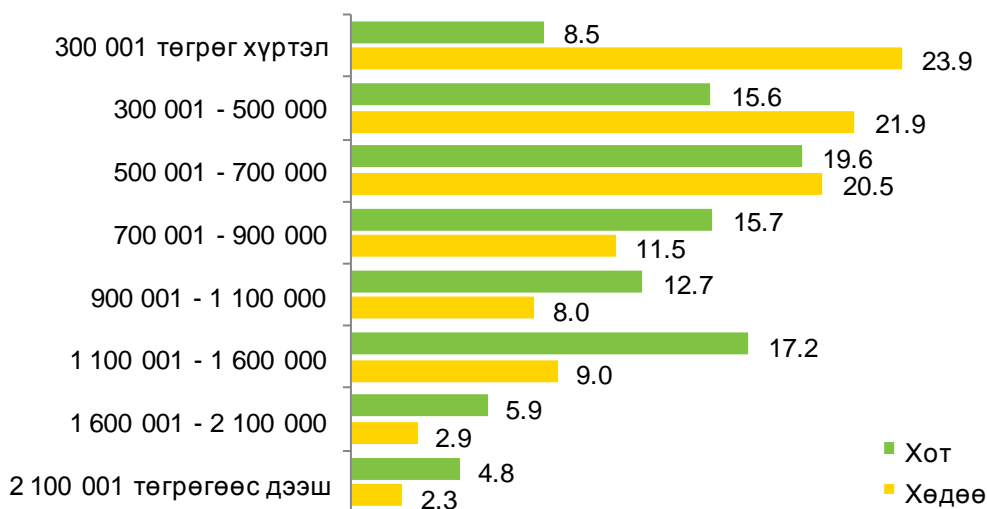
Хүснэгт 5. Өрхийн бүлэглэлт, мөнгөн орлогоор, дүнд эзлэх хувь, хот, хөдөөгөөр, 2016 оны 4 дүгээр улирлаар

Мөнгөн орлогын бүлэг	Улсын дундаж	Хот	Хөдөө
300 001 төгрөг хүртэл	13.8	8.5	23.9
300 001 - 500 000	17.8	15.6	21.9
500 001 - 700 000	19.9	19.6	20.5
700 001 - 900 000	14.3	15.7	11.5
900 001 - 1 100 000	11.0	12.7	8.0
1 100 001 - 1 600 000	14.4	17.2	9.0
1 600 001 - 2 100 000	4.9	5.9	2.9
2 100 001 төгрөгөөс дээш	3.9	4.8	2.3

Өрхийг мөнгөн орлогоор нь бүлэглэн авч үзвэл, 2016 оны 4 дүгээр улиралд 300.0 мянган төгрөгөөс доош орлоготой өрх хотод 8.5 хувь, хөдөөд 23.9 хувь, 300.0-500.0 мянган төгрөгийн орлоготой өрх хотод 15.6 хувь, хөдөөд 21.9 хувь, 500.0-700.0 мянган төгрөгийн орлоготой өрх хотод 19.6 хувь,

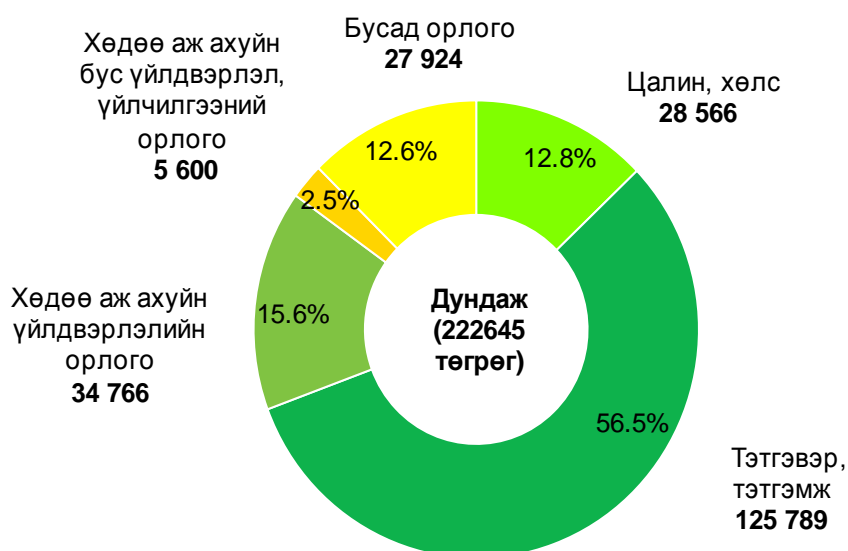
хөдөөд 20.5 хувийг эзэлж байна. Харин 900.0 мянган төгрөгөөс дээш орлоготой өрх хотод 40.6 хувь, хөдөөд 22.2 хувийг эзэлж байна.

Зураг 3. Өрхийн бүлэглэлт, мөнгөн орлогоор, дүнд эзлэх хувь, хот, хөдөөгөөр, 2016 оны 4 дүгээр улирлаар



Сард дунджаар 300.0 мянган төгрөг хүртэлх мөнгөн орлоготой өрхийн дундаж орлогын бүтцийг авч үзвэл, цалин, хөлсний орлого 12.8 хувь, тэтгэвэр, тэтгэмжийн орлого 56.5 хувь, хөдөө аж ахуйн үйлдвэрлэлийн орлого 15.6 хувь, хөдөө аж ахуйн бус үйлдвэрлэл, үйлчилгээний орлого 2.5 хувь, бусад орлого 12.6 хувийг эзэлж байна (Зураг 4).

Зураг 4. 300 000 төгрөг хүртэлх мөнгөн орлоготой өрхийн дундаж орлого, улсын дунджаар, 2016 оны 4 дүгээр улирлаар



Сард дунджаар 500.0-700.0 мянган төгрөгийн мөнгөн орлоготой өрхийн дундаж орлогын бүтцийг авч үзвэл, цалин, хөлсний орлого 44.2 хувь, тэтгэвэр, тэтгэмжийн орлого 31.5 хувь, хөдөө аж ахуйн үйлдвэрлэлийн орлого 8.5 хувь, хөдөө аж ахуйн бус үйлдвэрлэл, үйлчилгээний орлого 8.8 хувь, бусад орлого 7.0 хувийг эзэлж байна (Зураг 5).

Зураг 5. 500001-700000 төгрөг хүртэлх мөнгөн орлоготой өрхийн дундаж орлого, улсын дунджаар, 2016 оны 4 дүгээр улирлаар



### Өрхийн сарын дундаж зарлага

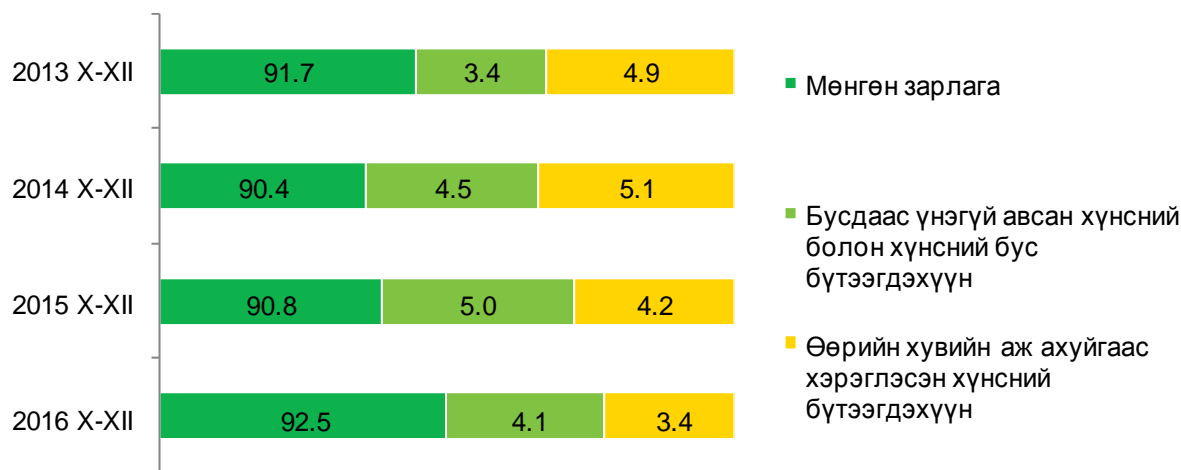
Нэг өрхийн сарын дундаж зарлага 2016 оны 4 дүгээр улирлын судалгааны дүнгээр 971.1 мянган төгрөг болж, өмнөх оны мөн үеэс 25.2 (2.7%) мянган төгрөгөөр нэмэгдлээ.

Хүснэгт 6. Нэг өрхийн сарын дундаж зарлага, улсын дунджаар, жил бүрийн 4 дүгээр улирлаар

Зарлагын төрөл	2013 X-XII	2014 X-XII	2015 X-XII	2016 X-XII	$\frac{2016 \text{ X-XII}}{2015 \text{ X-XII}}$
	төгрөг				хувь
<b>Зарлага - Бүгд</b>	<b>984 415</b>	<b>1 093 873</b>	<b>945 886</b>	<b>971 084</b>	<b>102.7</b>
<b>1. Мөнгөн зарлага - Бүгд</b>	<b>902 493</b>	<b>988 628</b>	<b>858 595</b>	<b>898 028</b>	<b>104.6</b>
Хүнсний бүтээгдэхүүний зарлага	220 464	230 308	208 777	205 789	98.6
Хүнсний бус бараа, үйлчилгээний зарлага	564 505	633 886	538 216	584 056	108.5
Бусад зарлага	93 080	97 361	90 093	87 301	96.9
Бусдад өгсөн бэлэг, тусламж	24 444	27 073	21 509	20 882	97.1
<b>2. Бусдаас үнэгүй авсан хүнсний болон хүнсний бус бүтээгдэхүүн</b>	<b>34 001</b>	<b>48 907</b>	<b>47 155</b>	<b>40 037</b>	<b>84.9</b>
<b>3. Өөрийн хувийн аж ахуйгаас хэрэглэсэн хүнсний бүтээгдэхүүн</b>	<b>47 921</b>	<b>56 338</b>	<b>40 136</b>	<b>33 019</b>	<b>82.3</b>

Өрхийн сарын дундаж зарлагыг бүтцээр нь задалж, өмнөх оны мөн үетэй харьцуулбал 2016 оны 4 дүгээр улиралд мөнгөн зарлагын эзлэх хувь 1.7 пунктээр нэмэгдэж, бусдаас үнэгүй авсан хүнсний болон хүнсний бус бүтээгдэхүүний эзлэх хувь 0.9 пункт, хувийн аж ахуйгаас хэрэглэсэн хүнсний бүтээгдэхүүний эзлэх хувь 0.8 пунктээр буурсан байна (Зураг 6).

Зураг 6. Нэг өрхийн сарын дундаж зарлагын бүтэц, улсын дунджаар, жил бүрийн 4 дүгээр улирлаар



Хүснэгт 7. Нэг өрхийн сарын дундаж зарлага, хот, хөдөөгөөр, 2016 оны 4 дүгээр улирлаар

Зарлагын төрөл	Улсын дундаж	Хот	Хөдөө
	төгрөг		
<b>Нийт зарлага - бүгд</b>	<b>971 084</b>	<b>1 003 217</b>	<b>910 743</b>
<b>1. Мөнгөн зарлага - бүгд</b>	<b>898 028</b>	<b>961 236</b>	<b>779 333</b>
Хүнсний бүтээгдэхүүний зарлага	205 789	239 065	143 302
Хүнсний бус бараа, үйлчилгээний зарлага	584 056	615 016	525 918
Бусад зарлага	87 301	86 754	88 329
Бусдад өгсөн бэлэг, тусламж	20 882	20 401	21 784
<b>2. Бусдаас үнэгүй авсан хүнсний болон хүнсний бус бүтээгдэхүүн</b>	<b>40 037</b>	<b>37 875</b>	<b>44 096</b>
<b>3. Өөрийн хувийн аж ахуйгаас үнэгүй хэрэглэсэн хүнсний бүтээгдэхүүн</b>	<b>33 019</b>	<b>4 106</b>	<b>87 314</b>

Нэг өрхийн сарын дундаж зарлага 2016 оны 4 дүгээр улирлын байдлаар хотод 1003.2 мянган төгрөг, хөдөөд 910.7 мянган төгрөг буюу хотынхны зарлага хөдөөгийнхнөөс 92.5 (10.2%) мянган төгрөгөөр их байна.

Өрхийн сарын дундаж зарлагын бүтцийг хот, хөдөөгөөр авч үзвэл, мөнгөн зарлагын эзлэх хувь хотод 95.8 хувь, хөдөөд 85.6 хувь, бусдаас үнэгүй авсан хүнсний болон хүнсний бус бүтээгдэхүүний зарлагын эзлэх хувь хотод 3.8 хувь, хөдөөд 4.8 хувь, хувийн аж ахуйгаас хэрэглэсэн хүнсний бүтээгдэхүүний зарлагын эзлэх хувь хотод 0.4 хувь, хөдөөд 9.6 хувь байна.

Хүснэгт 8. Нэг өрхийн сарын дундаж зарлага, бүсээр, 2016 оны 4 дүгээр улирлаар

Зарлагын төрөл	Баруун	Хангай	Төв	Зүүн	Улаанбаатар
	төгрөг				
<b>Зарлага - Бүгд</b>	<b>983 198</b>	<b>849 807</b>	<b>1 041 104</b>	<b>790 475</b>	<b>1 025 493</b>
<b>1. Мөнгөн зарлага - Бүгд</b>	<b>867 161</b>	<b>745 603</b>	<b>958 649</b>	<b>711 565</b>	<b>982 966</b>
Хүнсний бүтээгдэхүүний зарлага	152 709	147 798	192 561	158 312	259 757
Хүнсний бус бараа, үйлчилгээний зарлага	612 038	479 527	657 277	461 755	615 387
Бусад зарлага	85 720	93 580	86 715	72 514	87 659
Бусдад өгсөн бэлэг, тусламж	16 694	24 698	22 096	18 984	20 163
<b>2. Бусдаас үнэгүй авсан хүнсний болон хүнсний бус бүтээгдэхүүн</b>	<b>36 575</b>	<b>43 170</b>	<b>39 389</b>	<b>34 010</b>	<b>40 860</b>
<b>3. Өөрийн хувийн аж ахуйгаас хэрэглэсэн хүнсний бүтээгдэхүүн</b>	<b>79 462</b>	<b>61 034</b>	<b>43 066</b>	<b>44 900</b>	<b>1 667</b>

Нэг өрхийн сарын дундаж зарлагыг бүсчилж үзвэл, 2016 оны 4 дүгээр улирлын байдлаар Улаанбаатар хотод 1025.5 мянган төгрөг, Төвийн бүсэд 1041.1 мянган төгрөг, Баруун бүсэд 983.2 мянган төгрөг, Хангайн бүсэд 849.8 мянган төгрөг, Зүүн бүсэд 790.5 мянган төгрөг байна.

### Өрхийн сарын дундаж мөнгөн зарлага

Нэг өрхийн сарын дундаж мөнгөн зарлага 2016 оны 4 дүгээр улиралд 898.0 мянган төгрөг болж, өмнөх оны мөн үеэс 39.4 (4.6%) мянган төгрөгөөр нэмэгдсэн байна (Хүснэгт 6).

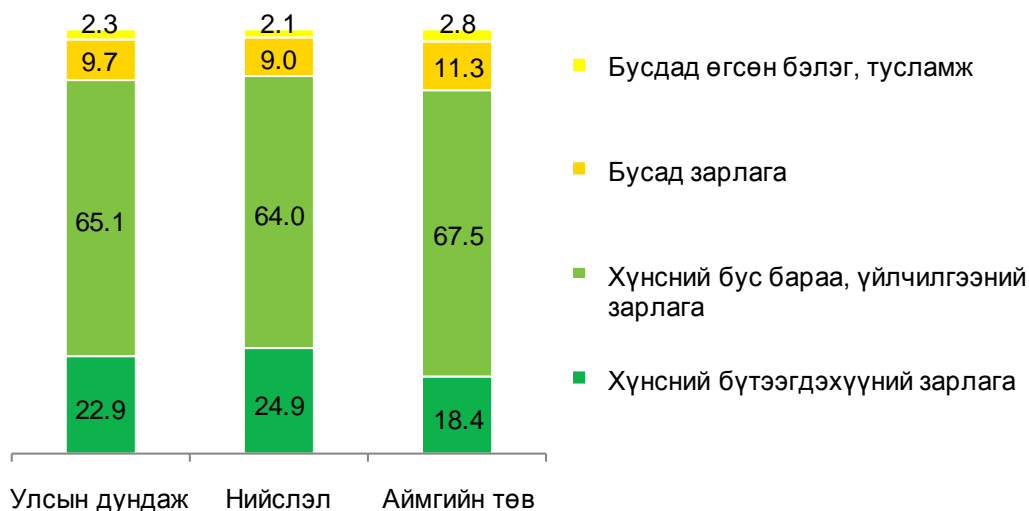
Нэг өрхийн сарын дундаж мөнгөн зарлага нэмэгдэхэд хүнсний бус бараа, үйлчилгээний болон бусад зарлага 43.0 (6.9%) мянган төгрөгөөр өссөн нь голлон нөлөөлжээ.

*Хүснэгт 9. Нэг өрхийн сарын дундаж мөнгөн зарлагын бүтэц, улсын дунджаар, жил бүрийн 4 дүгээр улирлаар*

Мөнгөн зарлагын төрөл	2013 X-XII	2014 X-XII	2015 X-XII	2016 X-XII
<b>Мөнгөн зарлага - Бүгд</b>	<b>100.0</b>	<b>100.0</b>	<b>100.0</b>	<b>100.0</b>
Хүнсний бүтээгдэхүүний зарлага	24.4	23.3	24.3	22.9
Хүнсний бус бараа, үйлчилгээний болон бусад зарлага	72.9	74.0	73.2	74.8
Бусдад өгсөн бэлэг, тусламж	2.7	2.7	2.5	2.3

Мөнгөн зарлагын бүтцийг өмнөх оны мөн үетэй харьцуулбал, 2016 оны 4 дүгээр улиралд улсын дунджаар хүнсний бүтээгдэхүүний зарлагын эзлэх хувь 1.4 пункт, бусдад өгсөн бэлэг, тусламжийн эзлэх хувь 0.2 пунктээр буурч, хүнсний бус бараа үйлчилгээний болон бусад зарлагын эзлэх хувь 1.6 пунктээр нэмэгдсэн байна.

*Зураг 7. Нэг өрхийн сарын дундаж мөнгөн зарлагын бүтэц, хот, хөдөөгөөр, 2016 оны 4 дүгээр улирлаар*



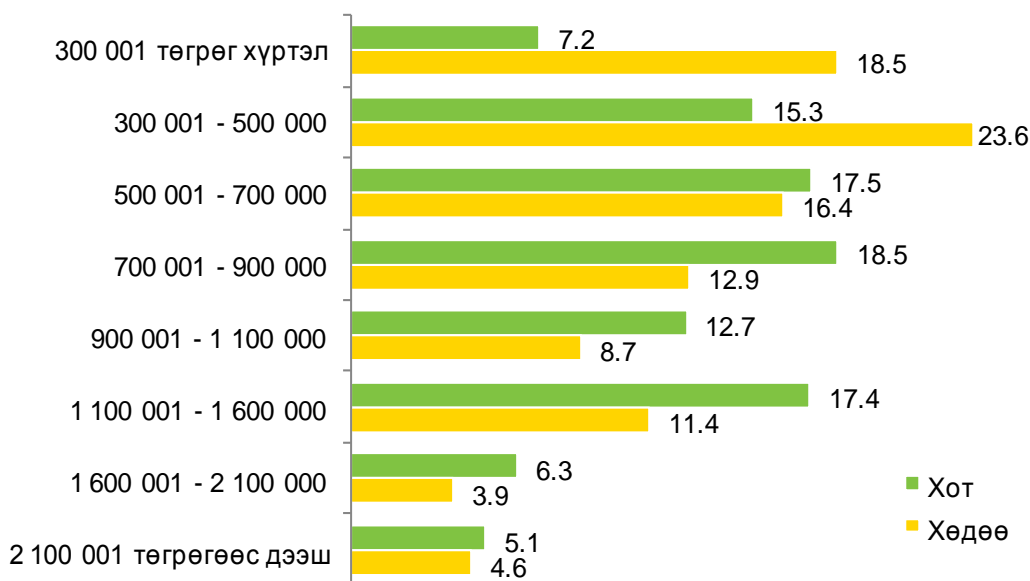


Хүснэгт 10. Өрхийн бүлэглэлт, мөнгөн зарлагаар, дүнд эзлэх хувь, хот, хөдөөгөөр, 2016 оны 4 дүгээр улирлаар

Мөнгөн зарлагын бүлэг	Улсын дундаж	Хот	Хөдөө
300 001 төгрөг хүртэл	11.1	7.2	18.5
300 001 - 500 000	18.2	15.3	23.6
500 001 - 700 000	17.1	17.5	16.4
700 001 - 900 000	16.5	18.5	12.9
900 001 - 1 100 000	11.3	12.7	8.7
1 100 001 - 1 600 000	15.4	17.4	11.4
1 600 001 - 2 100 000	5.5	6.3	3.9
2 100 001 төгрөгөөс дээш	4.9	5.1	4.6

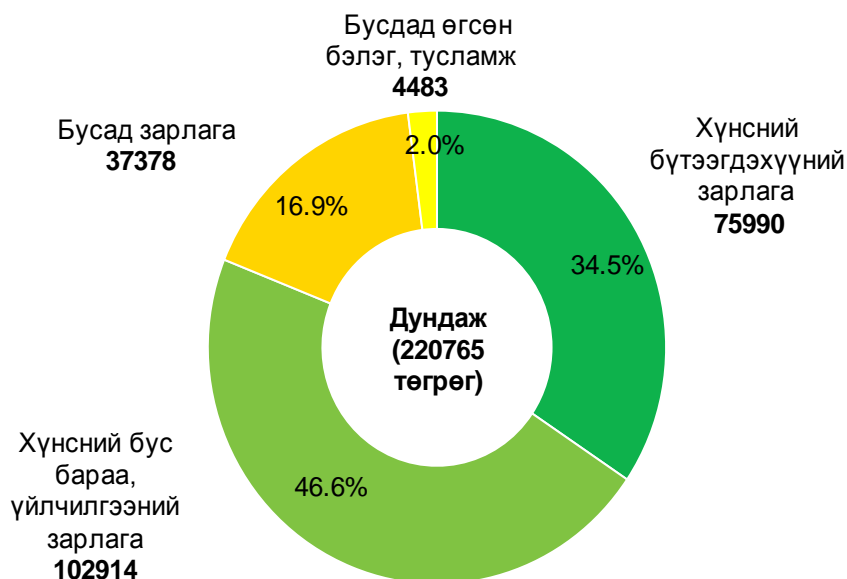
Өрхийг мөнгөн зарлагаар нь бүлэглэн авч үзвэл, 2016 оны 4 дүгээр улиралд 300.0 мянган төгрөгөөс доош зарлагатай өрх хотод 7.2 хувь, хөдөөд 18.5 хувь, 300.0-500.0 мянган төгрөгийн зарлагатай өрх хотод 15.3 хувь, хөдөөд 23.6 хувь, 500.0-700.0 мянган төгрөгийн зарлагатай өрх хотод 17.5 хувь, хөдөөд 16.4 хувийг эзэлж байна. Харин 900.0 мянган төгрөгөөс дээш зарлагатай өрх хотод 41.5 хувь, хөдөөд 28.6 хувийг эзэлж байна.

Зураг 8. Өрхийн бүлэглэлт, мөнгөн зарлагаар, дүнд эзлэх хувь, хот, хөдөөгөөр, 2016 оны 4 дүгээр улирлаар



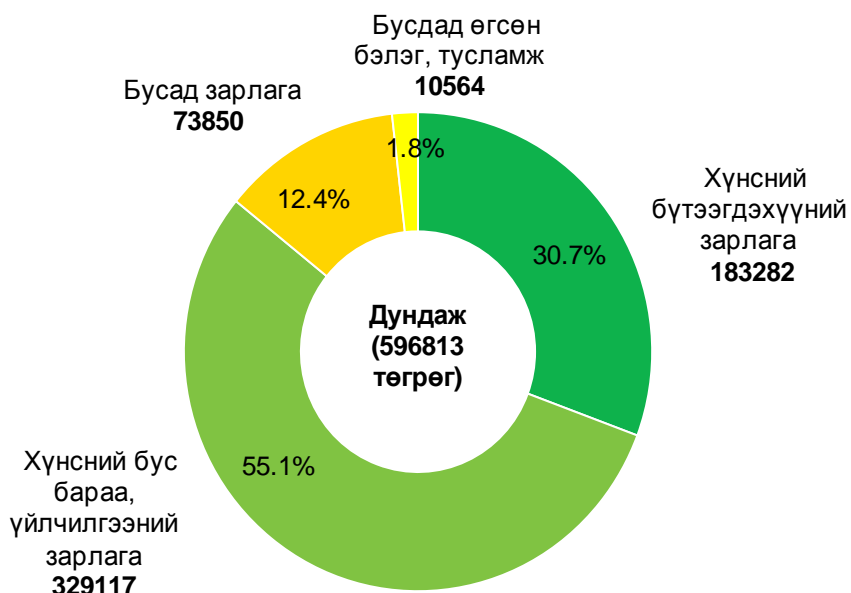
Сард дунджаар 300.0 мянган төгрөг хүртэлх мөнгөн зарлагатай өрхийн дундаж зарлагын бүтцийг авч үзвэл, хүнсний бүтээгдэхүүний зарлага 34.5 хувь, хүнсний бус бараа, үйлчилгээний зарлага 46.6 хувь, бусад зарлага 16.9 хувь, бусдад өгсөн бэлэг, тусламж 2.0 хувийг эзэлж байна (Зураг 9).

Зураг 9. 300 000 төгрөг хүртэлх мөнгөн зарлагатай өрхийн дундаж зарлага, улсын дунджаар, 2016 оны 4 дүгээр улирлаар



Сард дунджаар 500.0-700.0 мянган төгрөгийн мөнгөн зарлагатай өрхийн дундаж зарлагын бүтцийг авч үзвэл, хүнсний бүтээгдэхүүний зарлага 30.7 хувь, хүнсний бус бараа, үйлчилгээний зарлага 55.1 хувь, бусад зарлага 12.4 хувь, бусдад өгсөн бэлэг, тусламж 1.8 хувийг эзэлж байна (Зураг 10).

Зураг 10. 500001-700000 төгрөг хүртэлх мөнгөн зарлагатай өрхийн дундаж зарлага, улсын дунджаар, 2016 оны 4 дүгээр улирлаар



### Хэрэглээний тэгш бус байдал

Хүн амын хэрэглээний тэгш бус байдлыг тодорхойлох Жини коэффициент 2016 оны 4 дүгээр улиралд Төвийн бүсэд 0.359 болж, улсын дунджаас 0.01 нэгжээр их, Хангайн бүсэд 0.327, Баруун бүсэд 0.339, Улаанбаатар хотод 0.345, Зүүн бүсэд 0.347 болж, улсын дунджаас 0.002-0.022 нэгжээр бага байна. Улсын дунджаар Жини коэффициент нь өмнөх оны мөн үеэс 0.019 нэгжээр их байна.

Хүснэгт 11. Тэгш бус байдлын хэмжигдэхүүн, бүсээр, жил бүрийн 4 дүгээр улирлаар

	Жини коэффициент		Тейлийн индекс	
	2015 X-XII	2016 X-XII	2015 X-XII	2016 X-XII
Улсын дундаж	0.330	0.349	0.190	0.229
Баруун	0.330	0.339	0.189	0.212
Хангай	0.320	0.327	0.170	0.188
Төв	0.335	0.359	0.188	0.227
Зүүн	0.317	0.347	0.166	0.207
Улаанбаатар	0.324	0.345	0.192	0.240

Орлогын ялгаатай бүлэг доторх болон бүлэг хоорондох тэгш бус байдлыг харуулах Тейлийн индекс 2016 оны 4 дүгээр улиралд 0.229 болж, өмнөх оны мөн үеэс 0.039 нэгжээр их байна.

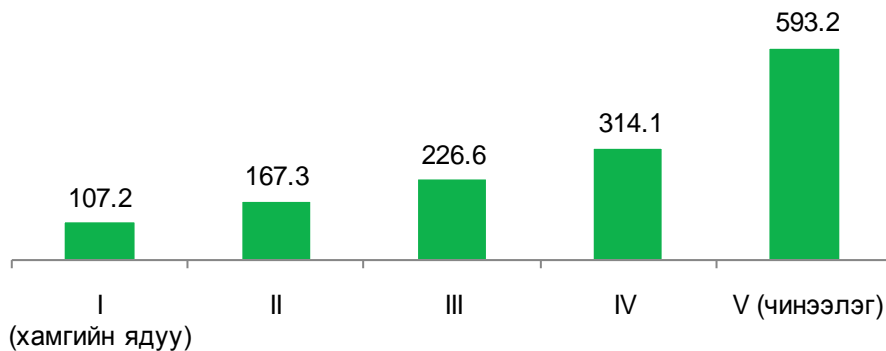
Улсын хэмжээнд 2016 оны 4 дүгээр улиралд хамгийн ядуу бүлгийн хүн амын хэрэглээ нийт хэрэглээнд 7.6 хувийг, хамгийн чинээлэг бүлгийн хүн амын хэрэглээ 42.1 хувийг эзэлж байна. Энэ нь хүн амын хамгийн чинээлэг 20 хувийнхны хэрэглээний дундаж хэмжээ хамгийн ядуу 20 хувийнхнаас 5.5 дахин их байгааг харуулж байна.

Хүснэгт 12. Хүн амын хэрэглээний бүтэц, хүн амын тооны тэнцүү 5 бүлгээр, дүнд эзлэх хувиар, бүсээр, 2016 оны 4 дүгээр улирлын байдлаар

	Нийт хэрэглээ	5 бүлэг				
		I (Хамгийн ядуу)	II	III	IV	V (чинээлэг)
Улсын дундаж	100.0	7.6	11.9	16.1	22.3	42.1
Баруун	100.0	7.6	12.0	16.3	22.8	41.3
Хангай	100.0	7.9	12.2	16.4	22.8	40.7
Төв	100.0	6.7	11.5	16.4	22.5	42.9
Зүүн	100.0	7.4	11.3	16.3	23.0	42.0
Улаанбаатар	100.0	7.8	12.0	15.8	21.8	42.6

Хамгийн ядуу бүлгийн хүн амын нэг хүнд сард ногдох дундаж хэрэглээ 2016 оны 4 дүгээр улиралд 107.2 мянган төгрөг, дундаж бүлгийн хүн амын нэг хүнд сард ногдох дундаж хэрэглээ 226.6 мянган төгрөг, хамгийн чинээлэг бүлгийн хүн амын нэг хүнд сард ногдох дундаж хэрэглээ 593.2 мянган төгрөг байна (Зураг 11).

Зураг 11. Хүн амын хэрэглээний бүтэц, хүн амын тооны тэнцүү 5 бүлгээр, улсын дунджаар, төгрөгөөр



## Дүгнэлт

- ✚ Өрхийн нийгэм, эдийн засгийн 2016 оны 4 дүгээр улирлын судалгаагаар нэг өрхийн сарын дундаж орлого 914.9 мянган төгрөг болж, өмнөх оны мөн үеэс 21.2 (2.3%) мянган төгрөгөөр буурлаа.
- ✚ Нэг өрхийн сарын дундаж орлого хотод 973.9 мянган төгрөг, хөдөөд 804.0 мянган төгрөг буюу хотынхны орлого хөдөөгийнхөөс 169.9 (21.1%) мянган төгрөгөөр их байна.
- ✚ Нэг өрхийн сарын дундаж зарлага 2016 оны 4 дүгээр улирлын судалгааны дүнгээр 971.1 мянган төгрөг болж, өмнөх оны мөн үеэс 25.2 (2.7%) мянган төгрөгөөр нэмэгдлээ.
- ✚ Нэг өрхийн сарын дундаж зарлага хотод 1003.2 мянган төгрөг, хөдөөд 910.7 мянган төгрөг буюу хотынхны зарлага хөдөөгийнхнөөс 92.5 (10.2%) мянган төгрөгөөр их байна.
- ✚ Хүн амын хэрэглээний тэгш бус байдлыг тодорхойлох Жини коэффициент 2016 оны 4 дүгээр улиралд улсын дунджаар 0.349 болсон нь өмнөх оны мөн үеэс 0.019 нэгжээр их байна. Жини коэффициент нь (0-1)-ийн хооронд утга авах бөгөөд нэг гэсэн утганд ойртох тусам хэрэглээний тэгш бус байдал өндөр, харин 0-тэй тэнцүү бол орлогын хуваарилалтанд ялгаа байхгүй байгааг илэрхийлнэ.
- ✚ Орлогын ялгаатай бүлгүүдийн хувьд тэгш бус байдлыг илэрхийлэх тухайн бүлэг доторх болон бүлэг хоорондох тэгш бус байдлыг харуулах Тейлийн индекс 2016 оны 4 дүгээр улиралд 0.229 болсон нь өмнөх оны мөн үеэс 0.039 нэгжээр их байна.

## ҮНДЭСНИЙ СТАТИСТИКИЙН ХОРОО