



ҮНДЭСНИЙ СТАТИСТИКИЙН ХОРОО

АЖИЛЛАХ ХҮЧНИЙ 2016 ОНЫ 3 ДУГААР УЛИРЛЫН
СУДАЛГААНЫ ТОВЧ ТАНИЛЦУУЛГА

Улаанбаатар хот
2016 он



АГУУЛГА

1.	Хүн амын эдийн засгийн идэвх	3
2.	Ажиллагчид	7
3.	Албан бус салбар дах хөдөлмөр эрхлэлт	11
4.	Ажилгүй иргэд	13
5.	Дүгнэлт	18



1. Хүн амын эдийн засгийн идэвх

Үндэсний статистикийн хороо нь “Ажиллах хүчний түүвэр судалгаа” (АХС) -г олон улсын нийтлэг жишиг аргачлалын дагуу 2006 оноос эхлэн улирлаар явуулж байна. Энэхүү судалгаа нь хөдөлмөрийн зах зээл дэх улирлын хэлбэлзлийг тусгасан хүн амын хөдөлмөр эрхлэлтийн үндэсний хэмжээний суурь судалгаа юм.

Үндэсний Статистикийн Хорооны дарга, Нийгмийн хамгаалал, хөдөлмөрийн сайд (хуучнаар)-н 2009 оны 01/68/94 тоот хамтарсан тушаалаар батлагдсан “Хөдөлмөр эрхлэлт, ажиллах хүчний статистикийн үзүүлэлтийг тооцох аргачлал”-ын дагуу АХС-ны асуулга, зааврыг шинэчлэн боловсруулж батлуулан, 2009 оны 3 дугаар улирлаас эхлэн уг аргачлалын дагуу судалгааг явуулж байгаа бөгөөд судалгааны 2016 оны 3 дугаар улирлын үр дүнг танилцуулж байна.

Ажиллах хүчний 2016 оны 3 дугаар улирлын судалгааны дүнгээр улсын хэмжээнд 15 ба түүнээс дээш насны 2049.2¹ мянган хүн байгаагийн 1003.2 мянга буюу 49.0 хувь нь эрэгтэй, 1046.0 мянга буюу 51.0 хувь нь эмэгтэйчүүд байна. Эдийн засгийн тухайн үеийн идэвхтэй хүн ам² (ЭЗИХА)-ын тоо 1263.2 мянга байгаа нь 15 ба түүнээс дээш насны нийт хүн амын 61.6 хувийг эзэлж байна.

Сүүлийн 7 хоногт ажил эрхэлсэн үндсэн үйл ажиллагааны шинж байдлаараа ажиллаж байсан, түр ажиллаагүй байгаа ажиллагчид болон ажилгүй иргэдийг ажиллах хүч буюу эдийн засгийн идэвхтэй хүн амд хамруулдаг бөгөөд эдийн засгийн идэвхтэй хүн амын 1144.4 мянга буюу 90.6 хувь нь ажиллагчид, 118.8 мянга буюу 9.4 хувь нь ажилгүй иргэд байна. Эдийн засгийн идэвхтэй хүн амын 746.5 мянга буюу 59.1 хувь нь хот, суурин газарт, 516.7 мянга буюу 40.9 хувь нь хөдөө орон нутагт амьдарч байна.

¹ Энд өрхөөс гадуур амьдарч байгаа гадаадад суугаа иргэд болон цэрэг, хоригдлын тоог оруулахгүй.

² Эдийн засгийн тухайн үеийн идэвхтэй хүн амд сүүлийн долоо хоногт эрхэлсэн үндсэн үйл ажиллагааны шинж байдлаараа ажиллаж байсан болон ажилгүй байсан нь тодорхойлогдох ажиллагч болон ажилгүй иргэдийг хамруулна.



15, түүнээс дээш насны хүн амын 786.0 мянга буюу 38.4 хувь нь эдийн засгийн идэвхгүй хүн ам³ байгаа бөгөөд 321.8 мянга нь эрэгтэйчүүд, 464.2 мянга нь эмэгтэйчүүд байна.

Эдийн засгийн идэвхгүй хүн амын 610.6 мянга буюу 77.7 хувь нь хот, суурин газарт, 175.4 мянга буюу 22.3 хувь нь хөдөө орон нутагт амьдарч байна. Эдийн засгийн идэвхгүй хүн ам хөдөө орон нутагт бага байгаа нь ажиллах хүчний оролцооны түвшин өндөр гарахад нөлөөлжээ (Хүснэгт 1.1).

Хүснэгт 1.1 15, түүнээс дээш насны хүн амын хөдөлмөр эрхлэлтийн байдал, байршлаар, хүйсээр, 2016 оны 3 дугаар улирлын байдлаар

Байршил	Бүгд		Хүйсээр			
			Эрэгтэй		Эмэгтэй	
	Тоо	%	Тоо	%	Тоо	%
Улсын хэмжээнд						
Тухайн үеийн идэвхтэй хүн ам	1 263 223	61.6	681 420	67.9	581 803	55.6
Ажиллагчид	1 144 359	55.8	608 655	60.7	535 704	51.2
Ажилгүй иргэд	118 864	5.8	72 765	7.2	46 099	4.4
Тухайн үеийн идэвхгүй хүн ам	785 962	38.4	321 741	32.1	464 221	44.4
15, түүнээс дээш насны хүн ам	2 049 185	100.0	1 003 161	100.0	1 046 024	100.0
Хот						
Тухайн үеийн идэвхтэй хүн ам	746 500	55.0	402 067	61.8	344 433	48.7
Ажиллагчид	661 792	48.8	352 765	54.2	309 027	43.7
Ажилгүй иргэд	84 708	6.2	49 302	7.6	35 406	5.0
Тухайн үеийн идэвхгүй хүн ам	610 552	45.0	248 322	38.2	362 230	51.3
15, түүнээс дээш насны хүн ам	1 357 052	100.0	650 389	100.0	706 663	100.0
Хөдөө						
Тухайн үеийн идэвхтэй хүн ам	516 723	74.7	279 353	79.2	237 370	69.9
Ажиллагчид	482 567	69.7	255 890	72.5	226 677	66.8
Ажилгүй иргэд	34 156	5.0	23 463	6.7	10 693	3.1
Тухайн үеийн идэвхгүй хүн ам	175 410	25.3	73 419	20.8	101 991	30.1
15, түүнээс дээш насны хүн ам	692 133	100.0	352 772	100.0	339 361	100.0
Улсын хэмжээнд						
АХОТ*, %		61.6		67.9		55.6
Хөдөлмөр эрхлэлтийн түвшин, %		55.8		60.7		51.2
Ажилгүйдлийн түвшин, %		9.4		10.7		7.9
Хот						
АХОТ*, %		55.0		61.8		48.7
Хөдөлмөр эрхлэлтийн түвшин, %		48.8		54.2		43.7
Ажилгүйдлийн түвшин, %		11.3		12.3		10.3
Хөдөө						
АХОТ*, %		74.7		79.2		69.9
Хөдөлмөр эрхлэлтийн түвшин, %		69.7		72.5		66.8
Ажилгүйдлийн түвшин, %		6.6		8.4		4.5

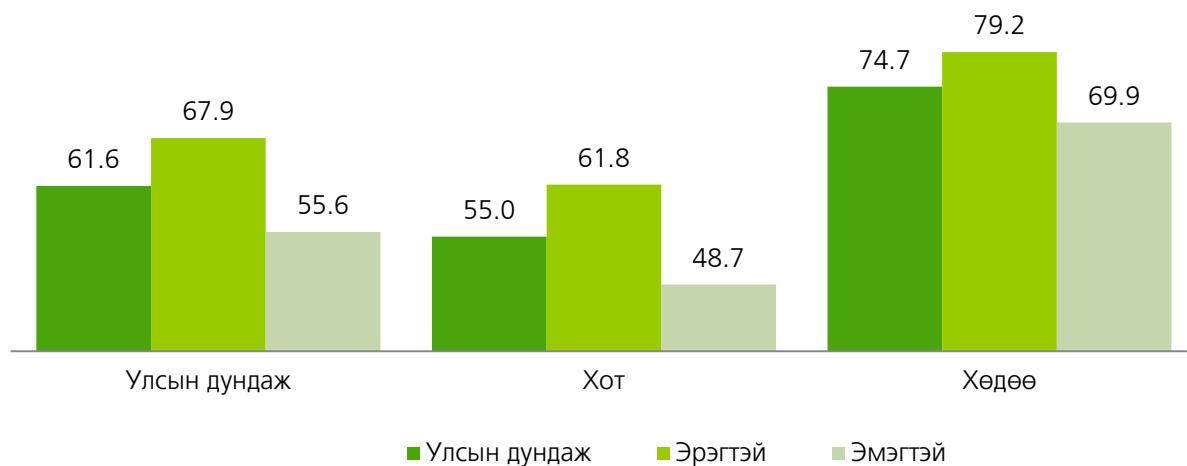
* АХОТ - Ажиллах хүчний оролцооны түвшин

Судалгааны 2016 оны 3 дугаар улирлын дүнгээр ажиллах хүчний оролцооны түвшин (АХОТ) улсын хэмжээнд 61.6 хувь, хотод 55.0 хувь, харин хөдөөд харьцангуй өндөр буюу 74.7 хувьтай байна. Ажиллах хүчний оролцооны түвшин хотод хөдөөгийнхөөс 19.7 пунктээр доогуур байгаа нь хот, суурин газарт сургуульд

³ "Эдийн засгийн тухайн үеийн идэвхгүй хүн ам гэж сүүлийн долоо хоногт сургуульд суралцаж байгаа, гэрийн ажилтай, өндөр насны тэтгэвэр тогтоолгосон болон өндөр настай, хөгжлийн бэрхшээлтэй зэрэг шалтгаанаар тухайн хугацаанд ажиллагч болон ажилгүй иргэдийн алинд ч хамаарахгүй хүн амыг хэлнэ."

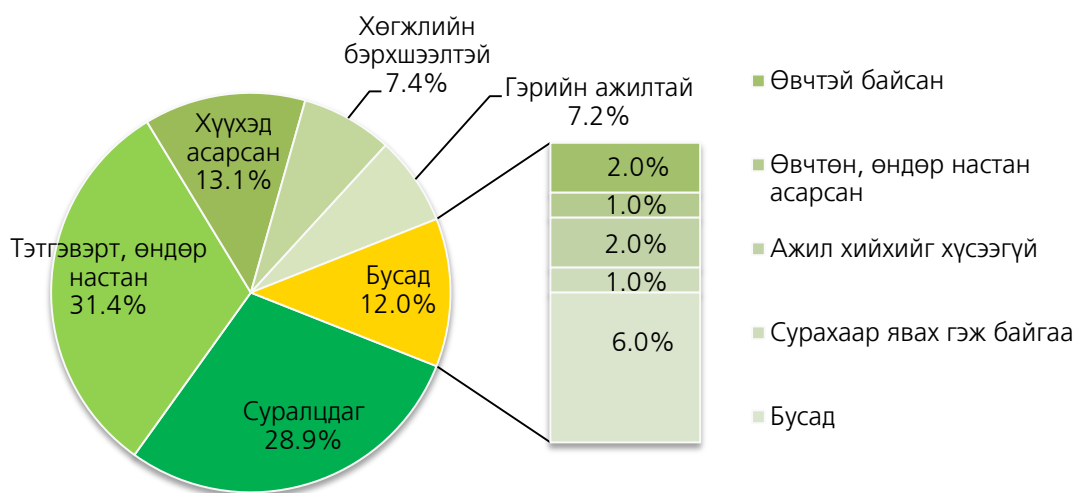
суралцагчдын хувийн жин хөдөө орон нутгийнхаас өндөр байгаатай холбоотой юм (Зураг 1.1).

Зураг 1.1 Ажиллах хүчний оролцооны түвшин, хүйс, байршлаар, хувиар, 2016 оны 3 дугаар улирлын байдлаар



Тухайн үеийн эдийн засгийн идэвхгүй хүн амыг сургуульд суралцдаг болон сурахаар явах гэж байгаа, гэрийн ажилтай, тэтгэврийнхэн болон өндөр настан, хөгжлийн бэрхшээлтэй, ажил хийхийг хүсээгүй, хүүхэд асардаг, өвчтэй байсан, өвчтөн, өндөр настан асарсан, бусад гэсэн шалтгаанаар ангилан харууллаа (Зураг 1.2).

Зураг 1.2 15, түүнээс дээш насны эдийн засгийн идэвхгүй хүн ам, шалтгаан, дүнд эзлэх хувиар, 2016 оны 3 дугаар улирлын байдлаар



Эдийн засгийн идэвхгүй хүн амыг шалтгаанаар нь авч үзэхэд 246.8 мянга нь тэтгэвэрт, өндөр настан, 227.3 мянга нь суралцдаг, 103.3 мянга нь хүүхэд асарсан, 58.2 мянга нь хөгжлийн бэрхшээлтэй, 56.3 мянга нь гэрийн ажилтай, 15.9 мянга нь ажил хийхийг хүсээгүй, 15.3 мянга нь өвчтэй, 8.0 мянга нь өвчтөн, өндөр настан асарсан, 7.7 мянга нь сурахаар явах гэж байгаа гэсэн бол 47.2 мянга нь бусад шалтгаантай иргэд байна.



Эдийн засгийн идэвхгүй байгаа эрэгтэйчүүдийн 36.9 хувь, эмэгтэйчүүдийн 23.3 хувь нь сургуульд суралцаж байгаа, мөн эрэгтэйчүүдийн 25.8 хувь, эмэгтэйчүүдийн 33.8 хувь нь тэтгэвэрт байгаа нь эдийн засгийн идэвхгүй байдалд нөлөөлж байна.

2. Ажиллагчид

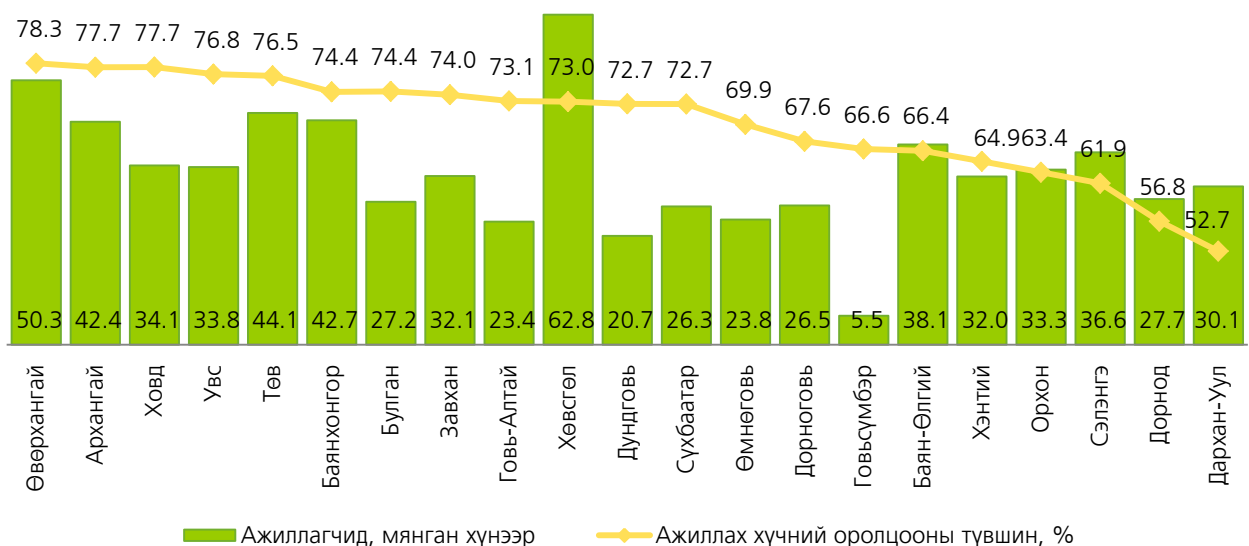
Ажиллах хүчний 2016 оны 3 дугаар улирлын байдлаар тухайн үеийн ажиллагчид⁴ 1144.4 мянгад хүрсэний 57.8 хувь нь хот, суурин газарт байгаа бөгөөд хөдөлмөр эрхэлсэн хүний тоо бүс нутгаар нэлээд ялгаатай байна. Нийт ажиллагчдын 450.9 мянга буюу 39.4 хувь нь Улаанбаатар хотод, 258.7 мянга буюу 22.6 хувь нь Хангайн бүсэд байгаа нь хамгийн өндөр бол хамгийн бага нь Зүүн бүсэд 86.0 мянга буюу 7.5 хувь нь ногдож байна (Хүснэгт 2.1).

Хүснэгт 2.1 Ажиллагчид, хүйс, байршлаар, бүсээр, 2016 оны 3 дугаар улирлын байдлаар

Байршил/ бүс нутаг	Бүгд		Хүйсээр			
	тоо	%	Эрэгтэй		Эмэгтэй	
			тоо	%	тоо	%
Хот	661 792	57.8	352 765	58.0	309 027	57.7
Хөдөө	482 567	42.2	255 890	42.0	226 677	42.3
Баруун	161 520	14.1	84 537	13.9	76 983	14.4
Хангай	258 677	22.6	133 281	21.9	125 396	23.4
Төв	187 296	16.4	94 561	15.5	92 735	17.3
Зүүн	85 989	7.5	46 927	7.7	39 062	7.3
Улаанбаатар	450 877	39.4	249 349	41.0	201 528	37.6
Дүн	1 144 359	100.0	608 655	100.0	535 704	100.0

Аймгуудаар харахад нийт ажиллагчдын 5.5 хувь нь Хөвсгөл аймагт байгаа нь хамгийн өндөр, 0.5 хувь нь Говьсүмбэр аймагт байгаа нь хамгийн бага хувьтай байна. Ажиллагчид болон ажиллах хүчний оролцооны түвшинг аймгаар зураг 2.1-д харууллаа.

Зураг 2.1 Ажиллагчид, ажиллах хүчний оролцооны түвшин, аймгаар, 2016 оны 3 дугаар улирлын байдлаар



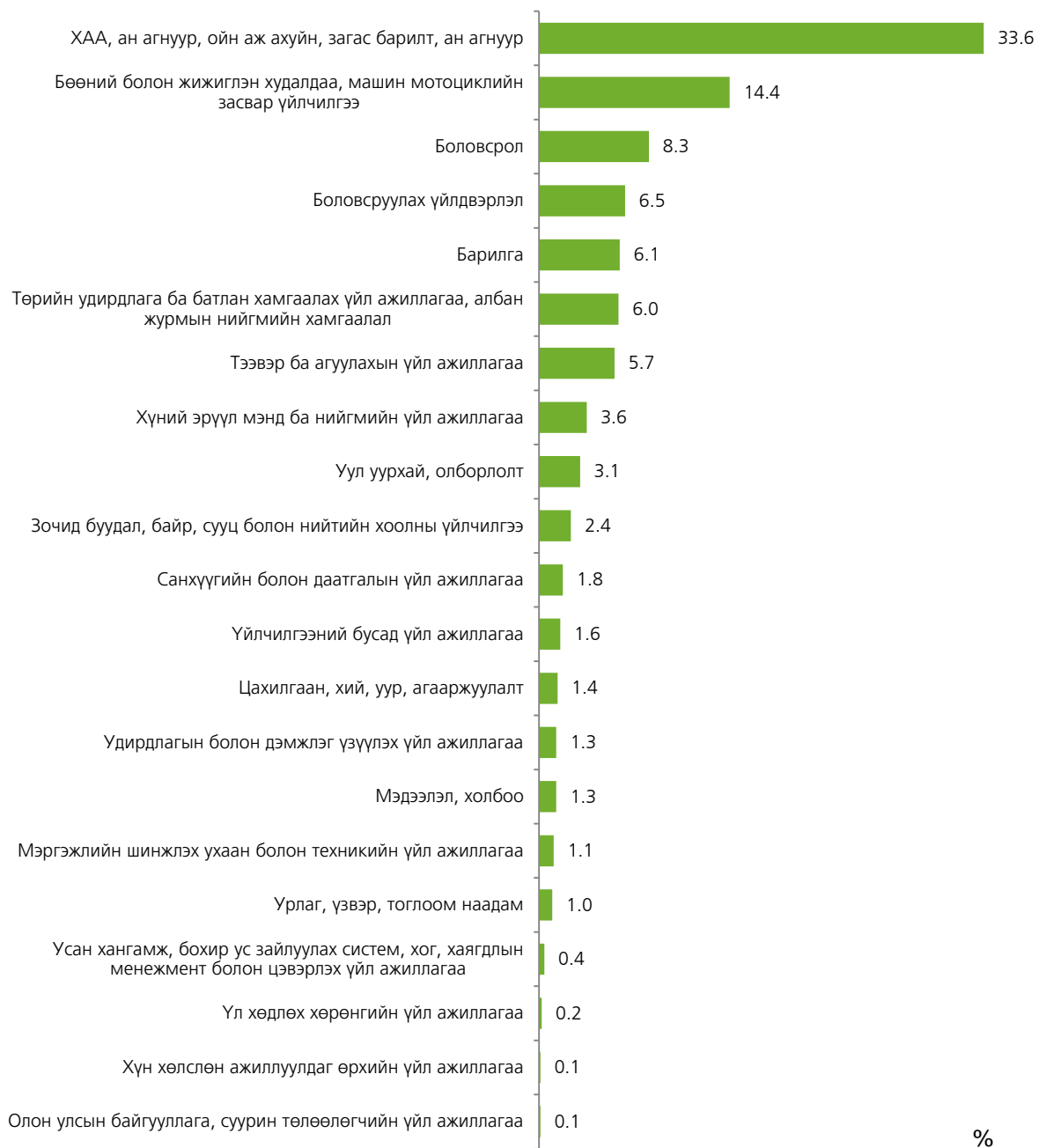
⁴ Ажиллагч гэж цалин хөлс, орлого олох зорилгоор эдийн засгийн үйл ажиллагаанд оролцож, хөдөлмөр эрхлэлтийн аль нэг статуст хамрагдаж буй иргэнийг хэлнэ. Цалин хөлс, орлого олох зорилгоор эдийн засгийн үйл ажиллагаанд сүүлийн долоо хоногт нэгээс дээш цагаар оролцсон бол ажиллагч гэж үзнэ.



Дээр дурдсанаар хангайн бүсэд ажиллагчдын тоо өндөр байгаад Хөвсгөл, Өвөрхангай, Баянхонгор, Архангай аймгийн ажиллагчдын тоо бусад аймгуудаас өндөр байгаа нь нөлөөлжээ.

Хөдөлмөр эрхэлсэн нийт хүн амын 384.9 мянга буюу 33.6 хувь нь хөдөө аж ахуйн салбарт ажиллаж байгаагийн 215.2 мянга нь эрэгтэй, 169.7 мянга нь эмэгтэйчүүд байна. Харин 200.2 мянга буюу 17.5 хувь нь үйлдвэрлэл, 559.3 мянга буюу 48.9 хувь нь үйлчилгээний салбарт ажиллаж байна. Ажиллагчдыг эдийн засгийн үйл ажиллагааны салбарын ангилал, дүнд эзлэх хувиар зураг 2.2-т үзүүлэв.

Зураг 2.2 Ажиллагчид, эдийн засгийн үйл ажиллагааны салбар, дүнд эзлэх хувиар, 2016 оны 3 дугаар улирлын байдлаар





Хөдөлмөр эрхэлж буй хүн амыг ажил мэргэжлээр авч үзвэл, ихэнх буюу 376.9 мянга (32.9 хувь) нь хөдөө аж ахуй, ой, загас агнуурын чиглэлийн ажил эрхэлсэн байна. Түүнчлэн 176.1 мянга буюу 15.4 хувь нь худалдаа, үйлчилгээ, 169.6 мянга буюу 14.8 хувь нь мэргэжилтэн, 105.0 мянга буюу 9.2 хувь нь үйлдвэрлэл, барилга, гар урлал, холбогдох ажил, үйлчилгээний чиглэлээр ажил эрхэлж байна.

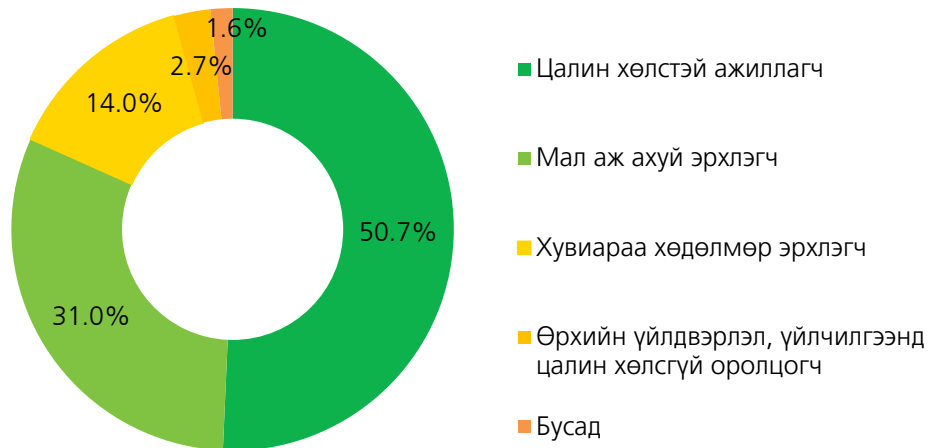
Хүснэгт 2.2 Ажиллагчид, ажил мэргэжлийн ангилал, хүйсээр, 2016 оны 3 дугаар улирлын байдлаар

Ажил мэргэжлийн ангилал	Бүгд		Хүйсээр			
			Эрэгтэй		Эмэгтэй	
	тоо	%	тоо	%	тоо	%
Бүгд	1 144 359	100.0	608 655	100.0	535 704	100.0
Менежер	76 231	6.6	46 824	7.7	29 407	5.5
Мэргэжилтэн	169 596	14.8	63 012	10.4	106 584	19.9
Техникч болон туслах/ дэд мэргэжилтэн	29 559	2.6	13 268	2.2	16 291	3.0
Контор, үйлчилгээний ажилтан	36 410	3.2	6 930	1.1	29 480	5.5
Худалдаа, үйлчилгээний ажилтан	176 062	15.4	54 757	9.0	121 305	22.6
Хөдөө аж ахуй, ой, загас агнуурын ажилтан	376 860	32.9	210 298	34.5	166 562	31.1
Үйлдвэрлэл, барилга, гар урлал, холбогдох ажил, үйлчилгээний ажилтан	104 974	9.2	77 697	12.8	27 277	5.1
Суурин төхөөрөмж, машин механизмын операторч, угсрагч	85 817	7.5	81 004	13.3	4 813	0.9
Энгийн ажил, мэргэжил	83 508	7.3	49 851	8.2	33 657	6.3
Зэвсэгт хүчний ажил, мэргэжил	5 342	0.5	5 014	0.8	328	0.1

Улсын хэмжээнд ажиллаж байгаа суурин төхөөрөмж, машин механизмын операторч, угсрагч болон зэвсэгт хүчний ажил, мэргэжлийн мэргэжлээр ажиллаж буй арван хүний ес нь, үйлдвэрлэл, барилга, гар урлал, холбогдох ажил, үйлчилгээний ажилчдын арван хүний долоо нь, менежер таван хүний гурав нь эрэгтэйчүүд байгаа бол контор, үйлчилгээний ажилтны таван хүний дөрөв нь, худалдаа үйлчилгээ эрхлэгч арван хүний долоо нь, мэргэжилтэн таван хүний гурав нь эмэгтэйчүүд байна.

Ажиллагчдыг хөдөлмөр эрхлэлтийн байдлаар нь авч үзэхэд 2016 оны 3 дугаар улирлын байдлаар цалин хөлстэй ажиллагч 580.4 мянга, мал аж ахуй эрхлэгч 354.8 мянга, хувиараа хөдөлмөр эрхлэгч 160.4 мянга, өрхийн үйлдвэрлэл, үйлчилгээнд цалин хөлсгүй оролцогч 30.8 мянга, ажил олгогч 16.8 мянга, бусад 1.2 мянган хүн байна.

Зураг 2.3 Ажиллагчид, хөдөлмөр эрхлэлтийн байдлаар, дүнд эзлэх хувиар, 2016 оны 3 дугаар улирлын байдлаар



Хувийн аж ахуйн нэгж байгууллага, орон нутгийн өмчит үйлдвэрийн газар болон төрийн өмчит үйлдвэрийн газарт ажиллагч арван хүний ес нь, төрийн бус байгууллага, төсөвт байгууллага болон хувь хүн, иргэнд ажиллагч арван хүний долоо нь хотод байна.

Ажиллагчдын тоо улсын хэмжээнд 1144.4 мянга байгаагийн 354.8 мянга нь мал аж ахуй эрхлэгчид байна. Үлдсэн 789.6 мянган ажиллагчдыг байгууллагын төрлөөр авч үзвэл, 325.9 мянга буюу 41.3 хувь нь хувийн аж ахуйн нэгж байгууллагад, 206.7 мянга буюу 26.2 хувь нь төсөвт байгууллагад, 198.3 мянга буюу 25.1 хувь нь хувь хүн, иргэнд, 38.9 мянга буюу 4.9 хувь нь төрийн өмчит үйлдвэрийн газарт, 11.9 мянга буюу 1.5 хувь нь төрийн бус байгууллагад, 7.9 мянга буюу 1.0 хувь нь орон нутгийн өмчит үйлдвэрийн газарт ажиллаж байна (Хүснэгт 2.3).

Хүснэгт 2.3 Ажиллагчид, аж ахуйн нэгж, байгууллагын төрлөөр, хот, хөдөөгөөр, 2016 оны 3 дугаар улирлын байдлаар

Байгууллагын төрөл	Бүгд		Байршлаар	
	тоо	%	Хот	Хөдөө
Төрийн өмчит үйлдвэрийн газар	38 938	4.9	32 462	6 476
Орон нутгийн өмчит үйлдвэрийн газар	7 883	1.0	5 626	2 257
Төсөвт байгууллага	206 703	26.2	146 295	60 408
Төрийн бус байгууллага	11 858	1.5	8 779	3 079
Хувь хүн, иргэн	198 328	25.1	152 269	46 059
Хувийн аж ахуйн нэгж байгууллага	325 863	41.3	279 492	46 371
Үүнээс:				
Хязгаарлагдмал хариуцлагатай компани	308 402	94.7	266 250	42 152
Хувьцаат компани	11 367	3.5	8 393	2 974
Хоршоо	3 029	0.9	2 661	368
Зарим гишүүд нь бүрэн хариуцлагатай нөхөрлөл	654	0.2	206	448
Бүх гишүүд нь бүрэн хариуцлагатай нөхөрлөл	1 483	0.4	1 259	224
Орлогыг нь тухай бүр тодорхойлох боломжгүй	928	0.3	723	205
Дүн	789 573	100.0	624 923	164 650

3. Албан бус салбар дах хөдөлмөр эрхлэлт

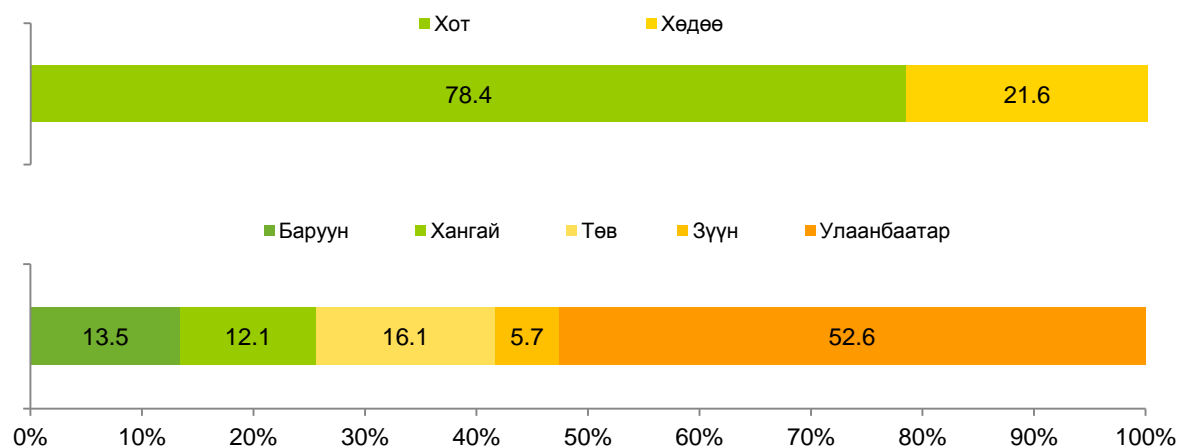
Албан бус салбарт хөдөлмөр эрхлэгчид⁵ 142.7 мянга байгаагийн 89.4 мянга буюу 62.7 хувь нь эрэгтэй, 53.3 мянга буюу 37.3 хувь нь эмэгтэй байна. Мөн 98.0 хувь нь үндсэн ажлаараа, бусад 2.0 хувь нь давхар ажлаараа албан бус салбарт хөдөлмөр эрхлэгчид байна.

Хүснэгт 3.1 Албан бус сектор дах хөдөлмөр эрхлэгчид, хүйс, хот, хөдөө, бүсээр, 2016 оны 3 дугаар улирлын байдлаар

	Бүгд	Байршлаар			Бүсээр				
		Хот	Хөдөө	Баруун	Хангайн	Төвийн	Зүүн	Улаанбаатар	
Бүгд	Бүгд	142 745	111 934	30 811	19 237	17 304	22 943	8 125	75 136
	Анхдагч	139 926	110 706	29 220	18 029	17 048	22 358	7 806	74 685
	Хоёрдогч	2 819	1 228	1 591	1 208	256	585	319	451
Эрэгтэй	Бүгд	89 459	71 354	18 105	12 113	10 022	14 381	4 183	48 760
	Анхдагч	88 024	70 939	17 085	11 312	9 766	14 003	4 183	48 760
	Хоёрдогч	1 435	415	1 020	801	256	378	-	-
Эмэгтэй	Бүгд	53 286	40 580	12 706	7 124	7 282	8 562	3 942	26 376
	Анхдагч	51 902	39 767	12 135	6 717	7 282	8 355	3 623	25 925
	Хоёрдогч	1 384	813	571	407	-	207	319	451

Албан бус салбарт хөдөлмөр эрхлэгчдийн 78.4 хувь нь хот, суурин газарт, 21.6 хувь нь хөдөө орон нутагт амьдарч байна. Түүнчлэн албан бус салбарт хөдөлмөр эрхлэгчдийн 52.6 хувь нь Улаанбаатар хотод, 16.1 хувь нь төвийн бүсэд, 13.5 хувь нь баруун бүсэд, 12.1 хувь нь хангайн бүсэд, 5.7 хувь нь зүүн бүсэд байна.

Зураг 3.1 Албан бус салбарт хөдөлмөр эрхлэгчид, хот, хөдөө, бүс, дүнд эзлэх хувиар, 2016 оны 3 дугаар улирлын байдлаар



Албан бус салбарт хөдөлмөр эрхлэгчдийг аймгуудаар авч үзвэл, Баян-Өлгий (3.5 хувь) аймагт хамгийн өндөр, Говьсүмбэр (0.2 хувь) аймагт хамгийн бага байна.

⁵ Албан ёсны бүртгэл, нийгмийн хамгаалалд бүрэн хамрагдаагүй, аж ахуй эрхлэх зохион байгуулалтын хэлбэрт ороогүй, хөдөө аж ахуйн бус бөгөөд хуулиар хориглоогүй ажил үйлчилгээ эрхэлж буй иргэд.



Хүснэгт 3.2 Албан бус салбарт хөдөлмөр эрхлэгчид, аймаг, нийслэл, хүйсээр, 2016 оны 3 дугаар улирлын байдлаар

Аймаг, нийслэл	Нийт			Үүнээс:	
	Бүгд	Хүйсээр		Үндсэн	Давхар
		Эрэгтэй	Эмэгтэй		
Баруун бүс	19 237	12 113	7 124	18 029	1 208
Баян-Өлгий	4 928	3 485	1 443	4 314	614
Говь-Алтай	2 630	1 714	916	2 630	-
Завхан	4 118	2 099	2 019	3 939	179
Увс	3 706	2 700	1 006	3 291	415
Ховд	3 855	2 115	1 740	3 855	-
Хангайн бүс	17 304	10 022	7 282	17 048	256
Архангай	3 665	1 955	1 710	3 666	-
Баянхонгор	2 475	820	1 655	2 474	-
Булган	359	189	170	359	-
Орхон	4 147	2 610	1 537	4 147	-
Өвөрхангай	5 295	3 454	1 841	5 040	256
Хөвсгөл	1 363	994	369	1 362	-
Төвийн бүс	22 943	14 381	8 562	22 358	585
Говьсүмбэр	327	250	77	327	-
Дархан-Уул	4 048	2 807	1 241	3 841	207
Дорноговь	3 776	1 968	1 808	3 776	-
Дундговь	3 664	1 487	2 177	3 533	131
Өмнөговь	542	542	-	542	-
Сэлэнгэ	5 067	3 669	1 398	5 067	-
Төв	5 519	3 658	1 861	5 272	247
Зүүн бүс	8 125	4 183	3 942	7 806	319
Дорнод	3 095	1 831	1 264	3 095	-
Сүхбаатар	2 877	1 266	1 611	2 558	319
Хэнтий	2 153	1 086	1 067	2 153	-
Улаанбаатар	75 136	48 760	26 376	74 685	451
Бүгд	142 745	89 459	53 286	139 926	2 819

Албан бус салбарт хөдөлмөр эрхлэгчдийг үндсэн болон давхар хөдөлмөр эрхлэлтээр нь аймгаар авч үзэхэд Төв аймагт үндсэн ажлаараа албан бус хөдөлмөр эрхлэгчид (3.8 хувь), Баян-Өлгий аймагт давхар ажлаараа албан бус хөдөлмөр эрхлэгчдийн (21.8 хувь) дүнд эзлэх хувь хамгийн өндөр байна. Түүнчлэн Баян-Өлгий, Завхан, Увс, Өвөрхангай, Дархан-Уул, Дундговь, Төв, Сүхбаатар зэрэг аймгуудад албан бус салбарт давхар хөдөлмөр эрхлэлттэй байна.

Албан бус салбарт хөдөлмөр эрхэлсэн нийт хүн амын 63.7 мянга нь буюу 44.6 хувь нь бөөний болон жижиглэн худалдаа, машин мотоциклийн засвар үйлчилгээний салбарт, 31.9 мянга нь буюу 22.4 хувь нь тээвэр, агуулахын үйл ажиллагааны салбарт, 23.6 мянга буюу 16.5 хувь нь боловсруулах үйлдвэрлэлийн салбарт ажиллаж байна.

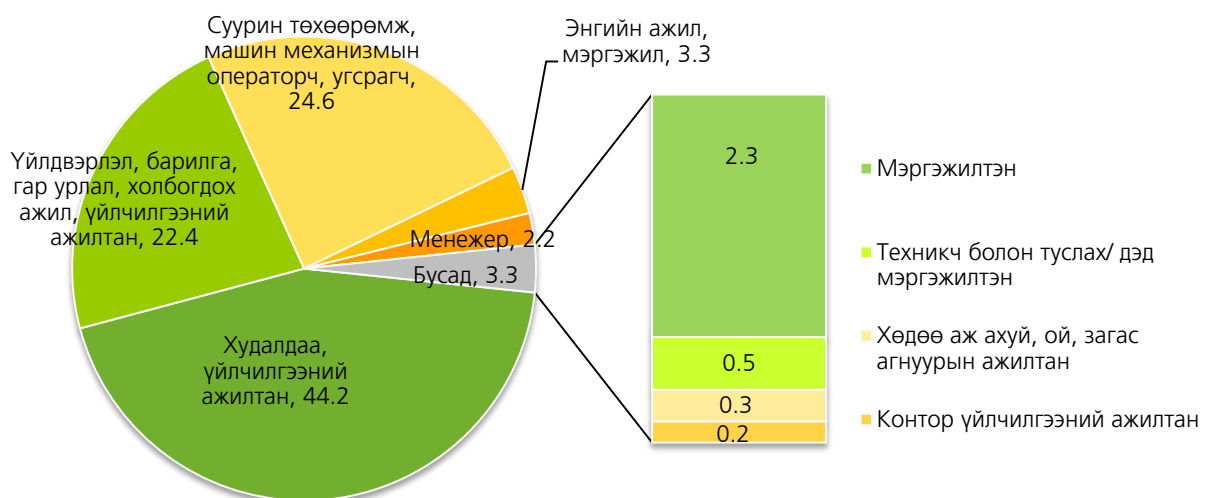


Хүснэгт 3.3 Албан бус салбарт хөдөлмөр эрхлэгчид, эдийн засгийн үйл ажиллагааны салбараар, 2016 оны 3 дугаар улирлын байдлаар

Эдийн засгийн үйл ажиллагааны салбар	Бүгд		Үүнээс:			
			Эрэгтэй		Эмэгтэй	
	Тоо	%	Тоо	%	Тоо	%
Бүгд	142 745	100.0	89 459	100.0	53 286	100.0
Уул уурхай, олборлолт	853	0.6	853	1.0	-	-
Боловсруулах үйлдвэрлэл	23 584	16.5	12 919	14.4	10 665	20.0
Усан хангамж; бохир ус зайлуулах систем, хог, хаягдлын менежмент болон цэвэрлэх үйл ажиллагаа	542	0.4	-	-	542	1.0
Барилга	4 481	3.1	4 274	4.8	207	0.4
Бөөний болон жижиглэн худалдаа, машин, мотоциклийн засвар үйлчилгээ	63 704	44.6	32 858	36.7	30 846	57.9
Тээвэр ба агуулахын үйл ажиллагаа	31 918	22.4	30 492	34.1	1 426	2.7
Зочид буудал, байр, сууц болон нийтийн хоолны үйлчилгээ	3 980	2.8	1 133	1.3	2 847	5.3
Мэдээлэл, холбоо	251	0.2	251	0.3	-	-
Мэргэжлийн шинжлэх ухаан болон техникийн үйл ажиллагаа	1 862	1.3	1 709	1.9	153	0.3
Удирдлагын болон дэмжлэг үзүүлэх үйл ажиллагаа	679	0.5	480	0.5	199	0.4
Боловсрол	891	0.6	-	-	891	1.7
Урлаг, үзвэр, тоглоом наадам	1 899	1.3	1 299	1.4	600	1.1
Үйлчилгээний бусад үйл ажиллагаа	7 825	5.5	3 191	3.6	4 634	8.7
Хүн хөлслөн ажиллуулдаг өрхийн үйл ажиллагаа	276	0.2	-	-	276	0.5

Албан бус салбарт хөдөлмөр эрхлэгчдийн ихэнх буюу 63.1 (44.2 хувь) мянган хүн худалдаа, үйлчилгээний ажил эрхэлсэн бөгөөд энэ мэргэжлээр эмэгтэйчүүдийн ихэнх буюу 36.9 (69.3 хувь) мянган хүн ажилласан байхад нийт эрэгтэйчүүдийн ихэнх буюу 33.3 (37.3 хувь) мянга нь суурин төхөөрөмж, машин механизмын операторч, угсрагч, угсрагчаар ажилласан байна.

Зураг 3.2 Албан бус салбарт хөдөлмөр эрхлэгчид, ажил мэргэжлийн ангилал, дүнд эзлэх хувиар, 2016 оны 3 дугаар улирлын байдлаар



4. Ажилгүй иргэд

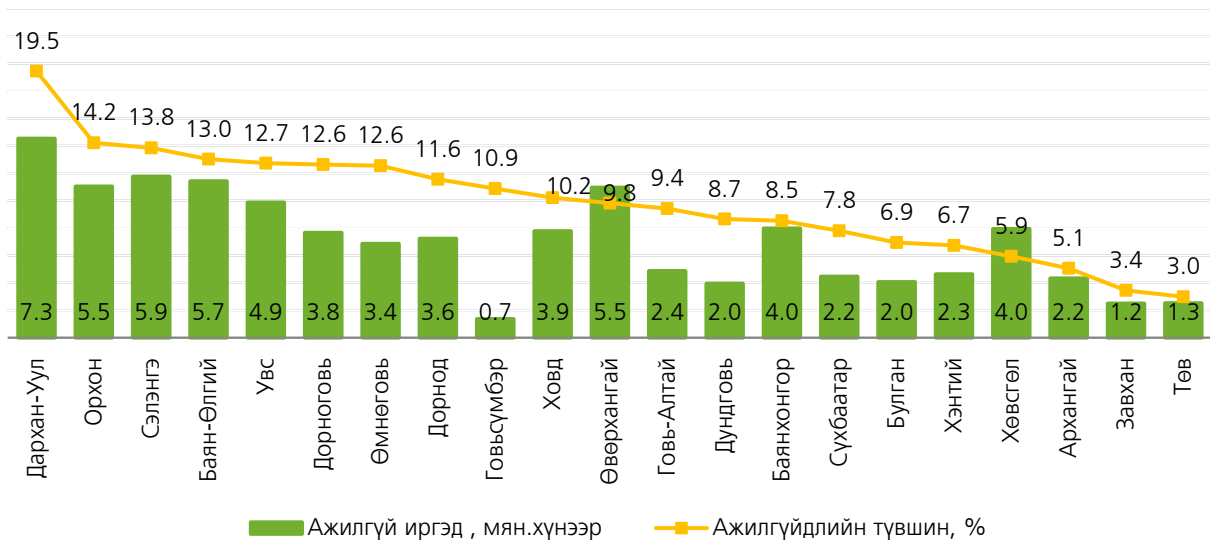
Судалгааны дүнгээр сүүлийн 7 хоногт хөдөлмөр эрхлэх боломжтой, ажил хайсан ажилгүй иргэд⁶ 118.8 мянга байгаагийн 72.7 мянга буюу 61.2 хувь нь эрэгтэйчүүд, 46.1 мянга буюу 38.8 хувь нь эмэгтэйчүүд байна. Ажилгүй арван хүн тутмын долоо нь хот, суурин газарт амьдарч байна.

Хүснэгт 4.1 Ажилгүй иргэд, ажилгүйдлийн түвшин, хүйсээр, байршил, бүс, суурьшлаар, 2016 оны 3 дугаар улирлын

Байршил, бүс нутаг	Ажилгүй иргэд						Ажилгүйдлийн түвшин, хувиар		
	Бүгд		Эрэгтэй		Эмэгтэй		Бүгд	Эрэгтэй	Эмэгтэй
	Тоо	%	Тоо	%	Тоо	%			
Бүгд	1 18 864	100.0	72 765	100.0	46 099	100.0	9.4	10.7	7.9
Хот	84 708	71.3	49302	67.8	35406	76.8	11.3	12.3	10.3
Хөдөө	34 156	28.7	23463	32.2	10693	23.2	6.6	8.4	4.5
Баруун	18 097	15.2	9 562	13.1	8 535	18.5	10.1	10.2	10.0
Хангай	23 220	19.5	13 315	18.3	9 905	21.5	8.2	9.1	7.3
Төв	24 381	20.5	17 440	24.0	6 941	15.1	11.5	15.6	7.0
Зүүн	8 149	6.9	5 518	7.6	2 631	5.7	8.7	10.5	6.3
Улаанбаатар	45 017	37.9	26 930	37.0	18 087	39.2	9.1	9.7	8.2

Ажилгүй иргэдийг бүс нутгаар авч үзвэл, 37.9 хувь нь Улаанбаатар хотод, 20.5 хувь нь Төвийн бүсэд, 19.5 хувь нь Хангайн бүсэд, 15.2 хувь нь Баруун бүсэд, 6.9 хувь нь Зүүн бүсэд амьдарч байна. Аймгуудын хувьд нийт ажилгүй иргэдийн 6.1 хувь нь Дархан-Уул аймагт байгаа нь хамгийн өндөр, 0.6 хувь нь Говьсүмбэр аймагт байгаа нь хамгийн бага хувьтай байна. Ажилгүй иргэд болон ажилгүйдлийн түвшинг аймгаар зураг 4.1-д харууллаа.

Зураг 4.1 Ажилгүй иргэд, ажилгүйдлийн түвшин, аймгаар, аймгаар, 2016 оны 3 дугаар улирлын байдлаар



⁶ Ажилгүй иргэнд тухайн хугацаанд ажилгүй байсан, ажил хийхэд бэлэн, ажил идэвхтэй хайж байгаа хөдөлмөрийн насны, хөдөлмөрийн чадвартай иргэнийг хамруулна.



Ажилгүйдлийн түвшин Дархан-Уул, Орхон, Сэлэнгэ, Баян-Өлгий, Увс, Дорноговь, Өмнөговь, Дорнод, Говьсүмбэр, Ховд, Өвөрхангай аймагт улсын дунджаас 0.4-10.1 пунктээр дээгүүр, Говь-Алтай аймагт улсын түвшинд, бусад аймагт 0.7-6.4 пунктээр доогуур байна.

Ажилгүйдлийн түвшин улсын хэмжээнд 9.4 хувь байгаа бөгөөд үүнийг хүйсээр авч үзвэл, эрэгтэйчүүдийн ажилгүйдлийн түвшин 10.7 хувь, эмэгтэйчүүдийнх 7.9 хувь байна. Хот, суурин газрын хүн амын ажилгүйдлийн түвшин 11.3 хувь буюу улсын дунджаас 1.9 пунктээр дээгүүр, харин хөдөө орон нутагт ажилгүйдлийн түвшин 6.6 хувь байгаа нь улсын дунджаас 2.8 пунктээр, хот суурин газрынхаас 4.7 пунктээр доогуур байна. Ажилгүйдлийн түвшин төвийн бүсэд 11.5 хувь, баруун бүсэд 10.1 хувь буюу улсын дунджаас 0.7-2.1 пунктээр дээгүүр байгаа бол Улаанбаатарт 9.1 хувь, зүүн бүсэд 8.7 хувь хангайн бүсэд 8.2 хувь байгаа нь улсын дунджаас 0.3-1.2 пунктээр доогуур байна.

Насны бүтцийн хувьд нийт ажилгүй иргэдийн 57.6 хувийг 15-34 насныхан, түүнчлэн 21.1 хувь нь 25-29 насныхан байгаа бол 33.5 хувийг 35-49 насныхан, 8.9 хувийг 50-59 насныхан эзэлж байна.

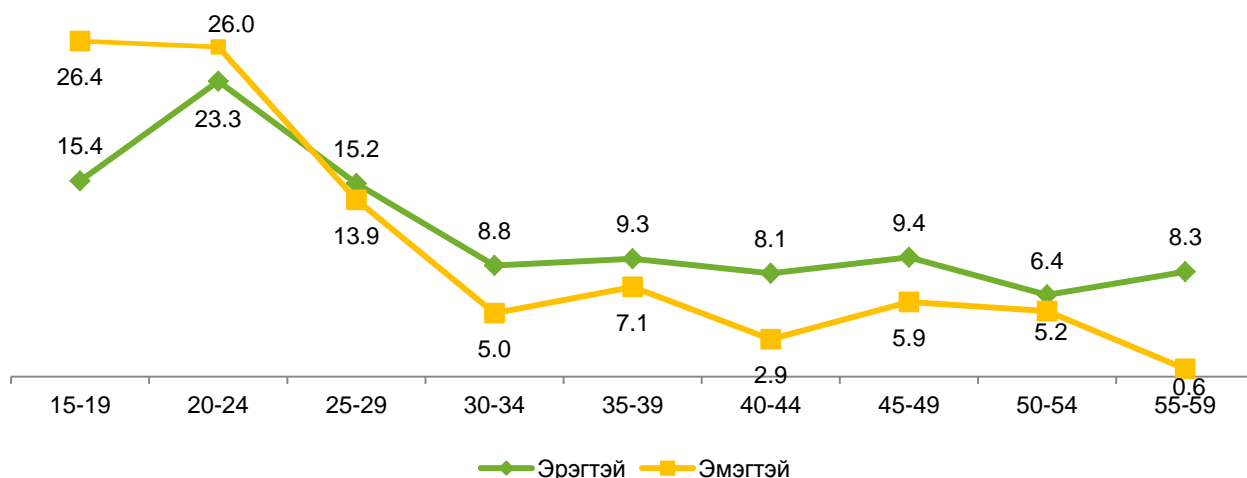
Хүснэгт 4.2 Ажилгүй иргэд, насны бүлгээр, 2016 оны 3 дугаар улирлын байдлаар

Насны бүлэг	Бүгд		Дүнд эзлэх хувь	
	Тоо	%	Эрэгтэй	Эмэгтэй
15-19	5 022	4.2	3.2	5.8
20-24	25 575	21.5	20.4	23.3
25-29	25 119	21.1	18.9	24.6
30-34	12 800	10.8	11.8	9.1
35-39	17 212	14.5	14.5	14.5
40-44	10 647	9.0	11.0	5.7
45-49	11 933	10.0	10.0	10.1
50-54	7 403	6.2	6.1	6.5
55-59	3 153	2.7	4.1	0.4
Дүн, %		100.0	100.0	100.0
Тоо	118 864		72 765	46 099

Ажилгүй иргэдийн насны бүтцийг хүйсээр харьцуулбал эрэгтэйчүүдийн хувьд 20-24 насны ажилгүй эрэгтэйчүүдийн эзлэх хувийн жин өндөр байгаа бол эмэгтэйчүүдийн хувьд 25-29 насны ажилгүй эмэгтэйчүүдийн эзлэх хувийн жин өндөр байна.

Ажилгүйдлийн түвшинг насны бүтэц, хүйсээр харьцуулбал 15-24 насны эмэгтэйчүүдийн ажилгүйдлийн түвшин эрэгтэйчүүдээс өндөр, бусад насны бүлгийн хувьд эрэгтэйчүүдийн ажилгүйдлийн түвшин өндөр байна.

Зураг 4.2 Ажилгүйдлийн түвшин, насны бүлгээр, хүйсээр, хувиар, 2016 оны 3 дугаар улирлын байдлаар



Боловсролын түвшингээр ажилгүй иргэдийг авч үзвэл тодорхой мэргэжил эзэмших түвшний буюу техникийн болон мэргэжлийн, тусгай мэргэжлийн дунд болон дээд боловсролтой ажилгүй иргэн нийт ажилгүй иргэдийн 73.5 хувь байгаа бол үлдсэн 26.5 хувь нь бүрэн дунд, түүнээс доош болон боловсролгүй иргэд байна.

Хүснэгт 4.3 Ажилгүй иргэд, боловсролын түвшин, хүйсээр, 2016 оны 3 дугаар улирлын байдлаар

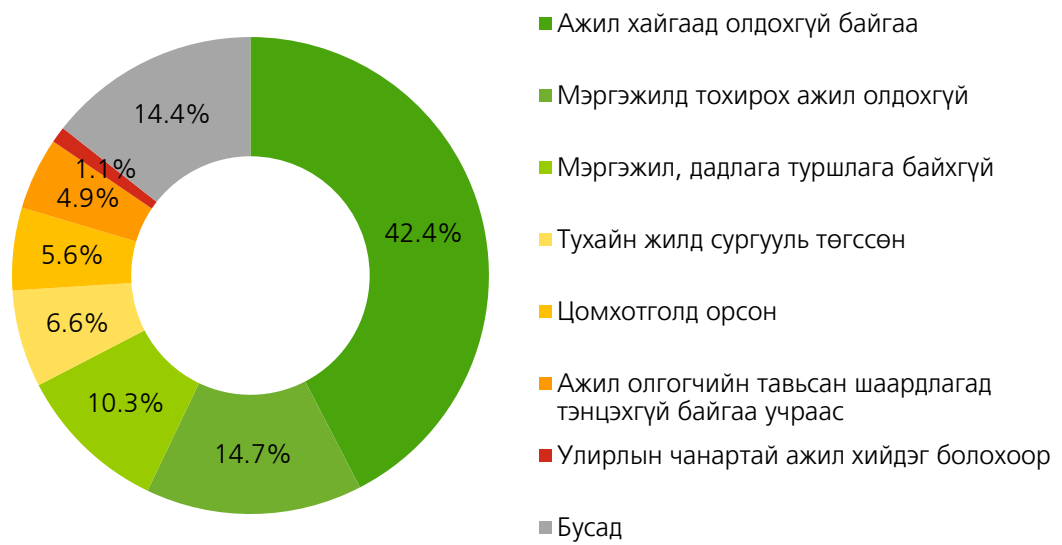
Боловсролын түвшин	Бүгд	Хүйс	
		Эрэгтэй	Эмэгтэй
Боловсролгүй	1 911	284	1 627
Бага	3 342	2 533	809
Суурь	9 116	6 096	3 020
Бүрэн дунд	17 077	10 866	6 211
Техникийн болон мэргэжлийн	38 763	25 247	13 516
Тусгай мэргэжлийн дунд	7 852	4 212	3 640
Дипломын дээд болон бакалавр	40 070	23 527	16 543
Магистр	733	-	733
Бүгд	118 864	72 765	46 099

Хөгжиж буй ихэнх орнуудад гол төлөв боловсрол доогуур буюу боловсролгүй хүн ам ажилгүй байдаг бол манай улсад боловсролтой иргэд ажилгүй байх хандлагатай байна.

Ажилгүй иргэдийг шалтгаанаар нь авч үзвэл, 50.4 мянга буюу 42.4 хувь нь ажил хайгаад олдохгүй байгаа, 17.5 мянга буюу 14.7 хувь нь мэргэжилд тохирох ажил олдохгүй, 12.3 мянга буюу 10.3 хувь нь мэргэжил, дадлага туршлага байхгүй учраас ажилгүй байгаа гэсэн иргэд хамгийн өндөр хувьтай байна.



Зураг 4.3 Ажилгүй иргэд, шалтгаанаар, дүнд эзлэх хувиар, 2016 оны 3 дугаар улирлын байдлаар





5. Дүгнэлт

1. Эдийн засгийн тухайн үеийн идэвхтэй хүн ам 2016 оны 3 дугаар улирлын байдлаар 1263.2 мянга болж, 1144.4 мянга (90.6 хувь) нь ажиллагчид байна.
2. Ажиллах хүчний оролцооны түвшин хотод хөдөөгийнхөөс доогуур байна. Хот, суурин газарт 15, түүнээс дээш насны суралцагчдын хувийн жин өндөр байгаа нь хот, суурин газарт ажиллах хүчний оролцооны түвшинг доогуур гарахад нөлөөлж байна.
3. Ажилгүйчүүдийн 67.9 хувийг 20-39 насныхан эзэлж байна.
4. Хөдөлмөр эрхлэгч хүн амын 48.9 хувь нь үйлчилгээ, 33.6 хувь нь хөдөө аж ахуйн салбарт, 17.5 хувь нь үйлдвэрлэлийн салбарт ажиллаж байна.
5. Мал аж ахуйн эрхлэгчдээс бусад хөдөлмөр эрхэлж буй хүн амын 41.3 хувийг хувийн аж ахуйн нэгж, байгууллагад ажиллагчид, 25.1 хувийг хувь хүн, иргэнд, 26.2 хувийг төсөвт байгууллагад ажиллагчид бүрдүүлж байна.
6. Нийт ажиллагчдын 142.7 мянга буюу 12.5 хувь нь албан бус салбарт хөдөлмөр эрхэлж байна.
7. Албан бус салбарт ажилласан хүн амын ихэнх буюу 44.6 хувь нь бөөний болон жижиглэн худалдаа, машин мотоциклийн засвар үйлчилгээний салбарт ажилласан байна.