

ҮНДЭСНИЙ СТАТИСТИКИЙН ХОРОО

**АЖИЛЛАХ ХҮЧНИЙ 2016 ОНЫ 2 ДУГААР УЛИРЛЫН
СУДАЛГААНЫ ТОВЧ ТАНИЛЦУУЛГА**

**Улаанбаатар хот
2016 он**



АГУУЛГА

1.	Хүн амын эдийн засгийн идэвх.....	3
2.	Ажиллагчид.....	7
3.	Албан бус сектор дах хөдөлмөр эрхлэлт.....	11
4.	Ажилгүй иргэд.....	13
5.	Дүгнэлт.....	18



1. Хүн амын эдийн засгийн идэвх

Үндэсний статистикийн хороо нь “Ажиллах хүчний түүвэр судалгаа” (АХС) -г олон улсын нийтлэг жишиг аргачлалын дагуу 2006 оноос эхлэн улирлаар явуулж байгаа нь хөдөлмөрийн зах зээл дэх улирлын хэлбэлзлийг тусгасан хүн амын хөдөлмөр эрхлэлтийн үндэсний хэмжээний суурь судалгаа болж байна.

Үндэсний Статистикийн Хорооны дарга, Нийгмийн хамгаалал, хөдөлмөрийн сайд-ын (хуучнаар) 2009 оны 01/68/94 тоот хамтарсан тушаалаар батлагдсан “Хөдөлмөр эрхлэлт, ажиллах хүчний статистикийн үзүүлэлтийг тооцох аргачлал”-ын дагуу АХС-ны асуулга, зааврыг шинэчлэн боловсруулж батлуулан, 2009 оны 3 дугаар улирлаас эхлэн уг аргачлалын дагуу судалгааг явуулж байгаа бөгөөд судалгааны 2016 оны 2 дугаар улирлын үр дүнг танилцуулж байна.

Ажиллах хүчний 2016 оны 2 дугаар улирлын судалгааны дүнгээр улсын хэмжээнд 15 ба түүнээс дээш насны 2098.0¹ мянган хүн байгаагийн 1013.5 мянга буюу 48.3 хувь нь эрэгтэй, 1084.5 мянга буюу 51.7 хувь нь эмэгтэйчүүд байна. Эдийн засгийн тухайн үеийн идэвхтэй хүн ам² (ЭЗИХА)-ын тоо 1263.7 мянга байгаа нь 15 ба түүнээс дээш насны нийт хүн амын 60.2 хувийг эзэлж байна.

Сүүлийн 7 хоногт ажил эрхэлсэн үндсэн үйл ажиллагааны шинж байдлаараа ажиллаж байсан, түр ажиллаагүй байгаа ажиллагчид болон ажилгүй иргэдийг ажиллах хүч буюу эдийн засгийн идэвхтэй хүн амд хамруулдаг бөгөөд эдийн засгийн идэвхтэй хүн амын 1131.8 мянга буюу 89.6 хувь нь ажиллагчид, 131.9 мянга буюу 10.4 хувь нь ажилгүй иргэд байна. Эдийн засгийн идэвхтэй хүн амын 772.7 мянга буюу 61.1 хувь нь хот, суурин газарт, 491.1 мянга буюу 38.9 хувь нь хөдөө орон нутагт амьдарч байна.

¹ Энд өрхөөс гадуур амьдарч байгаа гадаадад суугаа иргэд болон цэрэг, хоригдлын тоо ороогүй болно.

² Эдийн засгийн тухайн үеийн идэвхтэй хүн ам гэж сүүлийн долоо хоногт эрхэлсэн үндсэн үйл ажиллагааны шинж байдлаараа

ажиллаж байсан болон ажилгүй байсан нь тодорхойлогдох ажиллагч болон ажилгүй иргэдийг хэлнэ.



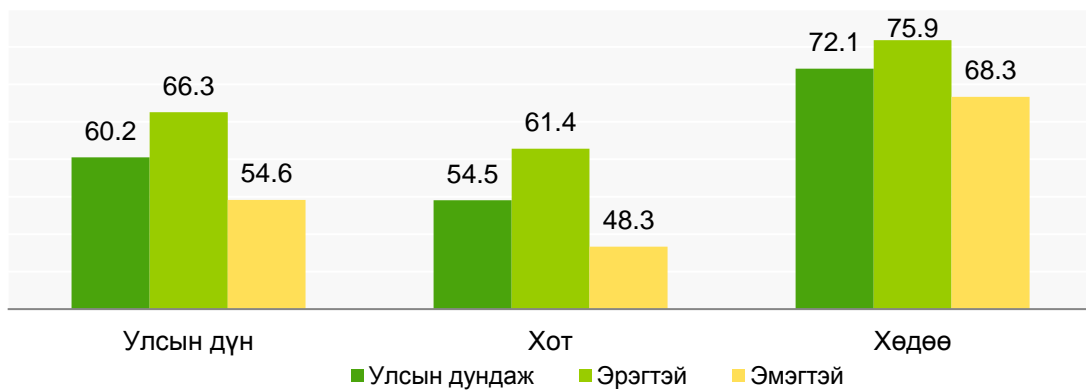
Хүснэгт 1.1 15, түүнээс дээш насны хүн амын хөдөлмөр эрхлэлтийн байдал, хот, хөдөөгөөр, хүйсээр

Байршил/ Тухайн үеийн байдал	Бүгд		Хүйсээр			
			Эрэгтэй		Эмэгтэй	
	Тоо	%	Тоо	%	Тоо	%
<u>Улсын хэмжээнд</u>						
Тухайн үеийн идэвхтэй хүн ам	1 263 721	60.2	671 732	66.3	591 989	54.6
Ажиллагчид	1 131 841	53.9	589 325	58.1	542 516	50.0
Ажилгүй иргэд	131 880	6.3	82 407	8.2	49 473	4.6
Тухайн үеийн идэвхгүй хүн ам	834 322	39.8	341 815	33.7	492 507	45.4
15, түүнээс дээш насны хүн ам	2 098 043	100.0	1 013 547	100.0	1 084 496	100.0
<u>Хот</u>						
Тухайн үеийн идэвхтэй хүн ам	772 649	54.5	413 071	61.4	359 578	48.3
Ажиллагчид	677 228	47.8	353 510	52.5	323 718	43.5
Ажилгүй иргэд	95 421	6.7	59 561	8.9	35 860	4.8
Тухайн үеийн идэвхгүй хүн ам	644 297	45.5	259 636	38.6	384 661	51.7
15, түүнээс дээш насны хүн ам	1 416 946	100.0	672 707	100.0	744 239	100.0
<u>Хөдөө</u>						
Тухайн үеийн идэвхтэй хүн ам	491 072	72.1	258 661	75.9	232 411	68.3
Ажиллагчид	454 613	66.7	235 815	69.2	218 798	64.3
Ажилгүй иргэд	36 459	5.4	22 846	6.7	13 613	4.0
Тухайн үеийн идэвхгүй хүн ам	190 025	27.9	82 179	24.1	107 846	31.7
15, түүнээс дээш насны хүн ам	681 097	100.0	340 840	100.0	340 257	100.0
<u>Улсын хэмжээнд</u>						
АХОТ*		60.2		66.3		54.6
Хөдөлмөр эрхлэлтийн түвшин		53.9		58.1		50.0
Ажилгүйдлийн түвшин		10.4		12.3		8.4
<u>Хот</u>						
АХОТ*		54.5		61.4		48.3
Хөдөлмөр эрхлэлтийн түвшин		47.8		52.6		43.5
Ажилгүйдлийн түвшин		12.3		14.4		10.0
<u>Хөдөө</u>						
АХОТ*		72.1		75.9		68.3
Хөдөлмөр эрхлэлтийн түвшин		66.7		69.2		64.3
Ажилгүйдлийн түвшин		7.4		8.8		5.9

* АХОТ - Ажиллах хүчний оролцооны түвшин

Судалгааны 2016 оны 2 дугаар улирлын дүнгээр ажиллах хүчний оролцооны түвшин (АХОТ) улсын хэмжээнд 60.2 хувь, хотод 54.5 хувь, харин хөдөөд харьцангуй өндөр буюу 72.1 хувьтай байна. Ажиллах хүчний оролцооны түвшин хотод хөдөөгийнхөөс 17.6 пунктээр доогуур байгаа нь хот, суурин газарт сургуульд суралцагчдын хувийн жин хөдөө орон нутгийнхаас өндөр байгаатай холбоотой юм (Зураг 1.1).

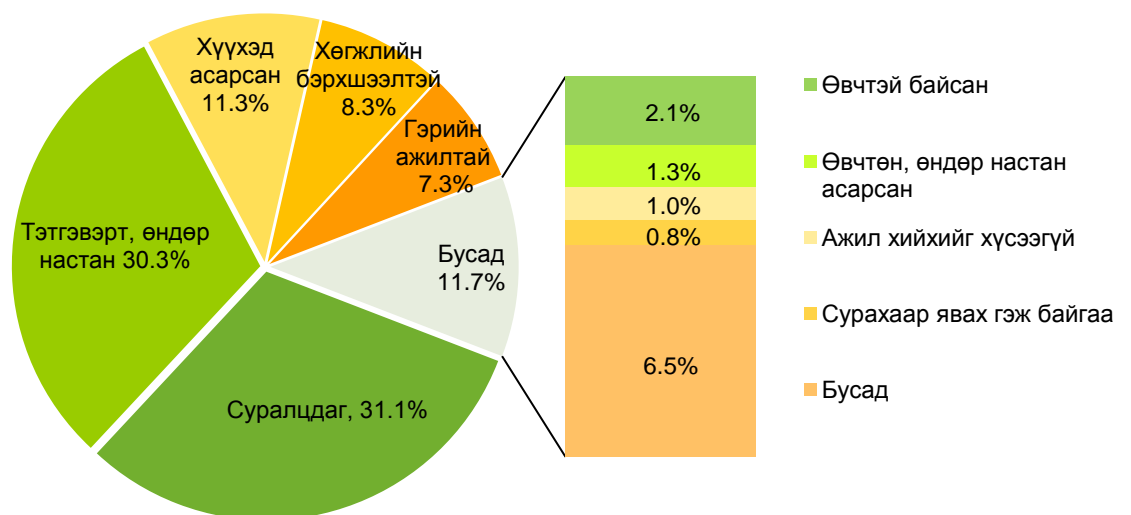
Зураг 1.1 Ажиллах хүчний оролцооны түвшин, хүйс, байршил, хувиар



15, түүнээс дээш насны хүн амын 834.3 мянга буюу 39.8 хувь нь эдийн засгийн идэвхгүй хүн ам³ байгаа бөгөөд 341.8 мянга нь эрэгтэйчүүд, 492.5 мянга нь эмэгтэйчүүд байна.

Эдийн засгийн идэвхгүй хүн амын 644.3 мянга буюу 77.2 хувь нь хот, суурин газарт, 190.0 мянга буюу 22.8 хувь нь хөдөө орон нутагт амьдарч байна. Эдийн засгийн идэвхгүй хүн амын тоо хөдөө орон нутагт бага байгаа нь ажиллах хүчний оролцооны түвшин өндөр гарахад нөлөөлжээ. Тухайн үеийн эдийн засгийн идэвхгүй хүн амыг сургуульд суралцдаг болон сурахаар явах гэж байгаа, гэрийн ажилтай, тэтгэврийнхэн болон өндөр настан, хөгжлийн бэрхшээлтэй, ажил хийхийг хүсээгүй, хүүхэд асардаг, өвчтэй байсан, өвчтөн, өндөр настан асарсан, бусад гэсэн шалтгаанаар ангилан харууллаа (Зураг 1.2).

Зураг 1.2 15, түүнээс дээш насны эдийн засгийн идэвхгүй хүн ам, шалтгаан, хувиар



³ “Эдийн засгийн тухайн үеийн идэвхгүй хүн ам гэж сүүлийн долоо хоногт сургуульд суралцаж байгаа, гэрийн ажилтай, өндөр насны тэтгэвэр тогтоолгосон болон өндөр настай, хөгжлийн бэрхшээлтэй зэрэг шалтгаанаар тухайн хугацаанд ажиллагч болон ажлагүй иргэдийн алинд ч хамаарахгүй хүн амыг хэлнэ.



Эдийн засгийн идэвхгүй хүн амыг шалтгаанаар нь авч үзэхэд 259.6 мянга нь суралцдаг, 252.7 мянга нь тэтгэвэрт, өндөр настан, 94.7 мянга нь хүүхэд асарсан, 69.0 мянга нь хөгжлийн бэрхшээлтэй, 60.7 мянга нь гэрийн ажилтай, 17.7 мянга нь өвчтэй, 10.8 мянга нь өвчтөн, өндөр настан асарсан, 8.4 мянга нь ажил хийхийг хүсээгүй, 6.4 мянга нь сурахаар явах гэж байгаа гэсэн бол 54.3 мянга нь бусад шалтгаантай иргэд байна.

Эдийн засгийн идэвхгүй байгаа эрэгтэйчүүдийн 35.6 хувь, эмэгтэйчүүдийн 28.0 хувь нь сургуульд суралцаж байгаа, мөн эрэгтэйчүүдийн 26.3 хувь, эмэгтэйчүүдийн 33.1 хувь нь тэтгэвэрт байгаа нь тэдний эдийн засгийн идэвхгүй байх гол шалтгаан болж байна.

2. Ажиллагчид

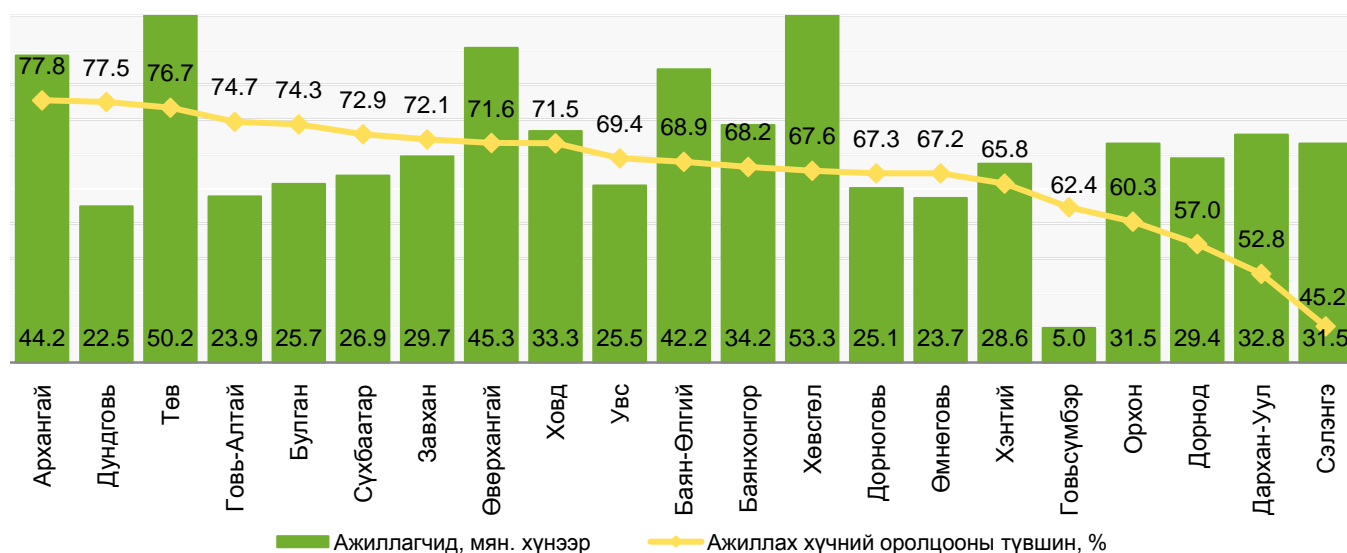
2016 оны 2 дугаар улирлын байдлаар тухайн үеийн ажиллагчдын⁴ тоо 1131.8 мянгад хүрсэний 59.8 хувь нь хот, суурин газарт байгаа бөгөөд хөдөлмөр эрхэлсэн хүний тоо бүс нутгаар нэлээд ялгаатай байна. Нийт ажиллагчдын 467.3 мянга буюу 41.3 хувь нь Улаанбаатар хотод, 234.3 мянга буюу 20.7 хувь нь хангайн бүсэд байгаа нь хамгийн өндөр бол хамгийн бага нь зүүн бүсэд 84.9 мянга буюу 7.5 хувь нь ногдож байна (Хүснэгт 2.1).

Хүснэгт 2.1 Ажиллагчид, хүйс, хот, хөдөө, бүсээр

Байршил/ бүс нутаг	Бүгд		Хүйсээр			
	тоо	%	Эрэгтэй		Эмэгтэй	
			тоо	%	тоо	%
Хот	677 228	59.8	353 510	60.0	323 718	59.7
Хөдөө	454 613	40.2	235 815	40.0	218 798	40.3
Төв	190 784	16.8	95 214	16.1	95 570	17.6
Зүүн	84 903	7.5	44 633	7.6	40 270	7.4
Баруун	154 583	13.7	80 137	13.6	74 446	13.7
Хангай	234 293	20.7	122 357	20.8	111 936	20.7
Улаанбаатар	467 278	41.3	246 984	41.9	220 294	40.6
Дүн	1 131 841	100.0	589 325	100.0	542 516	100.0

Аймгуудаар харахад нийт ажиллагчдын 4.7 хувь нь Хөвсгөл аймагт байгаа нь хамгийн өндөр, 0.4 хувь нь Говьсүмбэр аймагт байгаа нь хамгийн бага хувьтай байна. Ажиллагчдын тоо болон ажиллах хүчний оролцооны түвшинг аймгаар зураг 2.1-д харууллаа.

Зураг 2.1 Ажиллагчид, ажиллах хүчний оролцооны түвшин, аймгаар



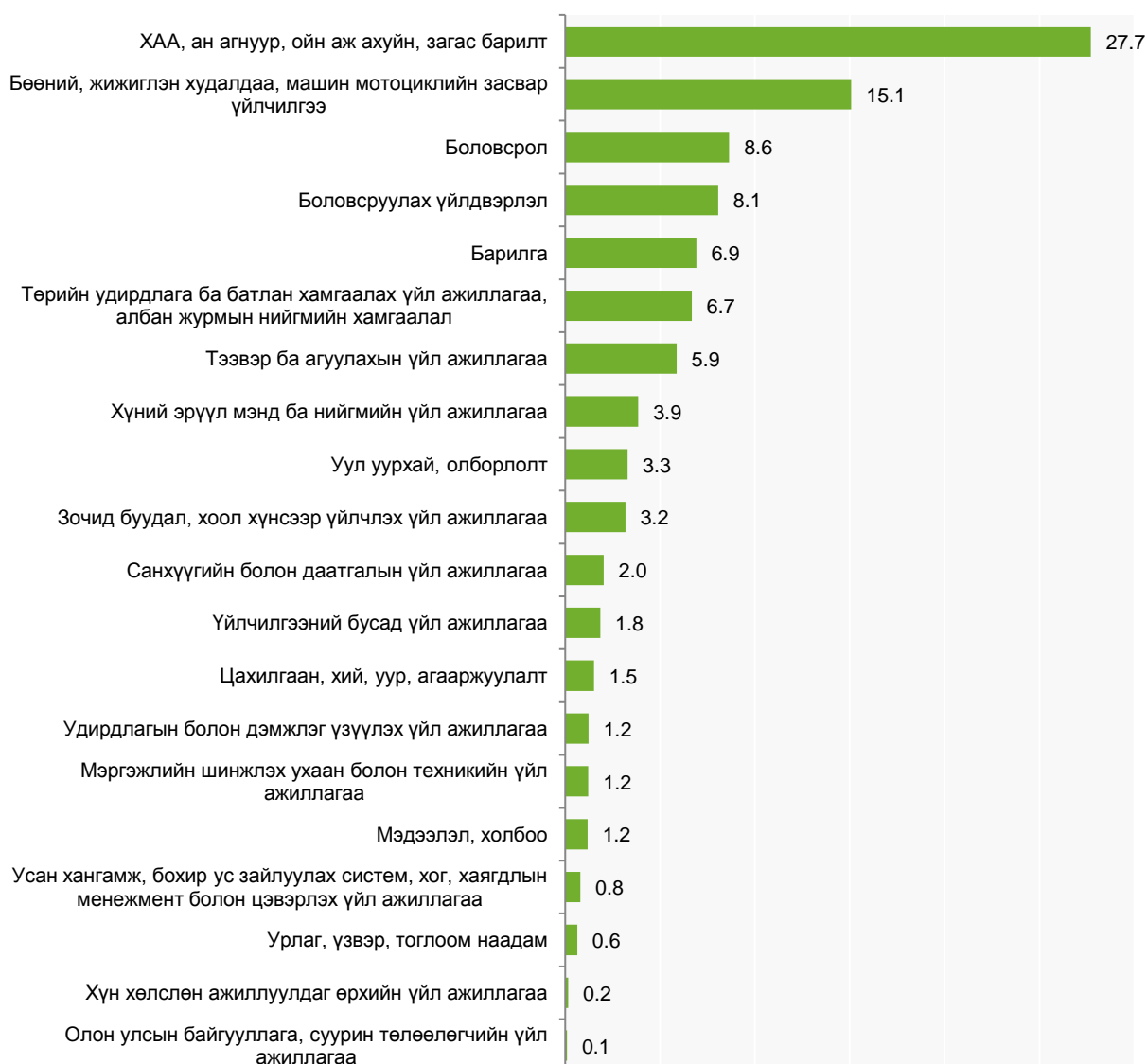
⁴ Ажиллагч гэж цалин хөлс, орлого олох зорилгоор эдийн засгийн үйл ажиллагаанд оролцож, хөдөлмөр эрхлэлтийн аль нэг статуст хамрагдаж буй иргэнийг хэлнэ. Цалин хөлс, орлого олох зорилгоор эдийн засгийн үйл ажиллагаанд сүүлийн долоо хоногт нэгээс дээш цагаар оролцсон бол ажиллагч гэж үзнэ.



Дээр дурдсанаар хангайн бүсэд ажиллагчдын тоо өндөр байгаад Хөвсгөл, Өвөрхангай, Архангай, Баянхонгор аймгийн ажиллагчдын тоо бусад аймгуудаас өндөр байгаа нь нөлөөлжээ.

Хөдөлмөр эрхэлсэн нийт хүн амын 313.8 мянга буюу 27.7 хувь нь хөдөө аж ахуйн салбарт ажиллаж байгаагийн 176.5 мянга нь эрэгтэй, 137.3 мянга нь эмэгтэйчүүд байна. Харин 233.0 мянга буюу 20.6 хувь нь үйлдвэрлэл, 585.1 мянга буюу 51.7 хувь нь үйлчилгээний салбарт тус тус ажиллаж байна. Ажиллагчдыг эдийн засгийн үйл ажиллагааны салбарын ангилал, дүнд эзлэх хувиар зураг 2.2-д үзүүлэв.

Зураг 2.2 Ажиллагчид, эдийн засгийн үйл ажиллагааны салбар, хувиар



%

Хөдөлмөр эрхэлж буй хүн амыг ажил мэргэжлээр нь ангилж үзвэл тэдний ихэнх буюу 308.9 мянга (27.3 хувь) нь хөдөө аж ахуй, ой, загас агнуурын чиглэлийн ажил эрхэлсэн байна. Түүнчлэн 187.7 мянга буюу 16.6 хувь нь худалдаа, үйлчилгээ,



187.5 мянга буюу 16.6 хувь нь мэргэжилтэн, 124.8 мянга буюу 11.0 хувь нь үйлдвэрлэл, барилга, гар урлал, холбогдох ажил, үйлчилгээний чиглэлээр ажил эрхэлж байна.

Хүснэгт 2.2 Ажиллагчид, ажил мэргэжлийн ангилал, хүйсээр

Ажил мэргэжлийн ангилал	Бүгд		Хүйсээр			
			Эрэгтэй		Эмэгтэй	
	тоо	%	тоо	%	тоо	%
Бүгд	1 131 841	100.0	589 325	100.0	542 516	100.0
Менежер	76 616	6.8	42 367	7.2	34 249	6.3
Мэргэжилтэн	187 537	16.6	65 271	11.1	122 266	22.5
Техникч болон туслах/ дэд мэргэжилтэн	31 808	2.8	15 409	2.6	16 399	3.0
Контор, үйлчилгээний ажилтан	31 488	2.8	6 296	1.1	25 192	4.6
Худалдаа, үйлчилгээний ажилтан	187 686	16.6	60 645	10.3	127 041	23.5
Хөдөө аж ахуй, ой, загас агнуурын ажилтан	308 924	27.3	173 737	29.5	135 187	24.9
Үйлдвэрлэл, барилга, гар урлал, холбогдох ажил, үйлчилгээний ажилтан	124 794	11.0	90 209	15.3	34 585	6.4
Суурин төхөөрөмж, машин механизмын операторч, угсрагч	94 326	8.3	86 833	14.7	7 493	1.4
Энгийн ажил, мэргэжил	83 906	7.4	44 439	7.5	39 467	7.3
Зэвсэгт хүчний ажил, мэргэжил	4 756	0.4	4 119	0.7	637	0.1

Улсын хэмжээнд ажиллаж байгаа суурин төхөөрөмж, машин механизмын операторч, угсрагч болон зэвсэгт хүчний ажил, мэргэжлийн арван хүний ес нь, менежер болон үйлдвэрлэл, барилга, гар урлал, холбогдох ажил, үйлчилгээний ажилчдын арван хүний долоо нь эрэгтэйчүүд байгаа бол контор, үйлчилгээний ажилтны таван хүний дөрөв нь, худалдаа үйлчилгээ эрхлэгчид болон мэргэжилтний арван хүний долоо нь эмэгтэйчүүд байна.

Ажиллагчдыг хөдөлмөр эрхлэлтийн байдлаар нь авч үзэхэд 2016 оны 2 дугаар улирлын байдлаар цалин хөлстэй ажиллагч 621.5 мянга, мал аж ахуй эрхлэгч 287.8 мянга, хувиараа хөдөлмөр эрхлэгч 165.7 мянга, өрхийн үйлдвэрлэл, үйлчилгээнд цалин хөлсгүй оролцогч 35.8 мянга, ажил олгогч 19.6 мянга, бусад 1.4 мянган байна.

Ажиллагчдын тоо улсын хэмжээнд 1131.8 мянга байгаагийн 287.8 мянга нь мал аж ахуй эрхлэгчид байна. Үлдсэн 844.0 мянган ажиллагчдыг байгууллагын төрлөөр авч үзвэл, 367.8 мянга буюу 43.6 хувь нь хувийн аж ахуйн нэгж байгууллагад, 213.5 мянга буюу 25.3 хувь нь төсөвт байгууллагад, 201.1 мянга буюу 23.9 хувь нь хувь хүн, иргэнд, 38.8 мянга буюу 4.5 хувь нь төрийн өмчит үйлдвэрийн газарт, 13.8 мянга буюу 1.6 хувь нь төрийн бус байгууллагад, 9.0 мянга буюу 1.1 хувь нь орон нутгийн өмчит үйлдвэрийн газарт тус тус ажиллаж байна (Хүснэгт 2.3).

Зураг 2.3 Ажиллагчид, хөдөлмөр эрхлэлтийн байдал, хувиар



Хувийн аж ахуйн нэгж байгууллага, орон нутгийн өмчит үйлдвэрийн газар болон төрийн өмчит үйлдвэрийн газарт ажиллагч арван хүний ес нь, төрийн бус байгууллага, төсөвт байгууллага болон хувь хүн, иргэнд ажиллагч арван хүний долоо нь тус тус хотод байна.

Хүснэгт 2.3 Ажиллагчид, аж ахуйн нэгж, байгууллагын төрөл, хот, хөдөөгөөр

Байгууллагын төрөл	Бүгд		Байршлаар	
	тоо	%	Хот	Хөдөө
Төрийн өмчит үйлдвэрийн газар	38 797	4.5	33 062	5 735
Орон нутгийн өмчит үйлдвэрийн газар	9 023	1.1	7 826	1 197
Төсөвт байгууллага	213 562	25.3	145 693	67 869
Төрийн бус байгууллага	13 762	1.6	9 685	4 077
Хувь хүн, иргэн	201 123	23.9	144 562	56 561
Хувийн аж ахуйн нэгж байгууллага	367 759	43.6	318 387	49 372
Үүнээс:				
Хязгаарлагдмал хариуцлагатай компани	346 398	94.2	304 410	41 988
Хувьцаат компани	11 488	3.1	7 695	3 793
Хоршоо	3 343	0.9	2 186	1 157
Зарим гишүүд нь бүрэн хариуцлагатай нөхөрлөл	4 192	1.1	3 452	740
Бүх гишүүд нь бүрэн хариуцлагатай нөхөрлөл	2 338	0.7	644	1 694
Дүн	844 026	100.0	659 215	184 811



3. Албан бус сектор дах хөдөлмөр эрхлэлт

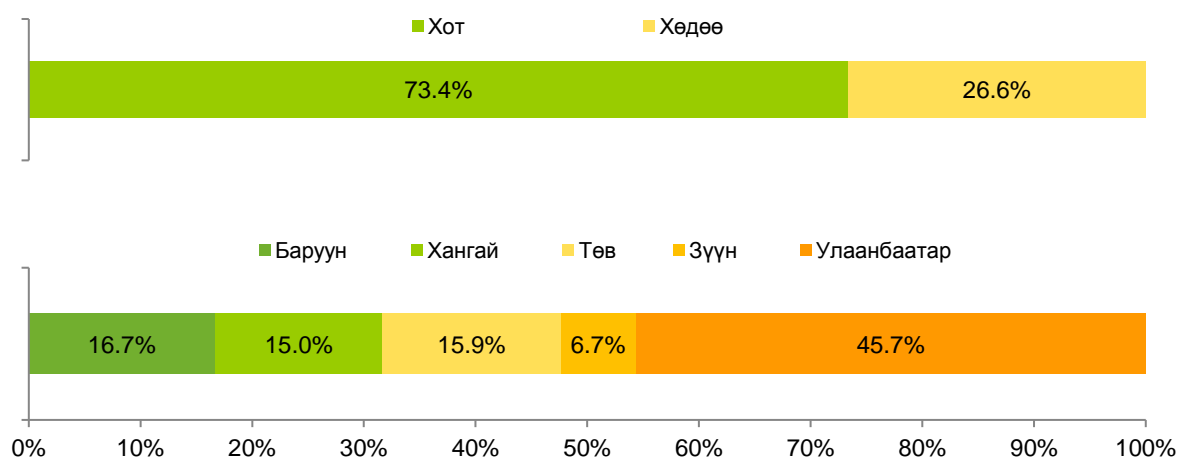
Албан бус секторт хөдөлмөр эрхлэгчдийн тоо⁵ 146.0 мянга байгаагийн 87.1 мянга буюу 59.6 хувь нь эрэгтэй, 58.9 мянга буюу 40.4 хувь нь эмэгтэй байна. Мөн 98.4 хувь нь үндсэн ажлаараа, бусад 1.6 хувь нь давхар ажлаараа албан бус секторт хөдөлмөр эрхлэгчид байна.

Хүснэгт 3.1 Албан бус сектор дах хөдөлмөр эрхлэгчид, хүйс, хот, хөдөө, бүсээр

Бүгд	Байршлаар			Бүсээр					
		Хот	Хөдөө	Баруун	Хангайн	Төвийн	Зүүн	Улаанбаатар	
Бүгд	Бүгд	146 055	107 144	38 911	24 372	21 956	23 278	9 758	66 691
	Анхдагч	143 783	105 983	37 800	23 250	21 956	22 693	9 581	66 303
	Хоёрдогч	2 272	1 161	1 111	1 122	-	585	177	388
Эрэгтэй	Бүгд	87 112	65 688	21 424	14 417	11 438	11 920	5 208	44 129
	Анхдагч	85 531	64 924	20 607	13 686	11 438	11 458	5 208	43 741
	Хоёрдогч	1 581	764	817	731	-	462	-	388
Эмэгтэй	Бүгд	58 943	41 456	17 487	9 955	10 518	11 358	4 550	22 562
	Анхдагч	58 252	41 059	17 193	9 564	10 518	11 235	4 373	22 562
	Хоёрдогч	691	397	294	391	-	123	177	-

Албан бус секторт хөдөлмөр эрхлэгчдийн 73.4 хувь нь хот, суурин газарт, 26.6 хувь нь хөдөө орон нутагт амьдарч байна. Түүнчлэн албан бус секторт хөдөлмөр эрхлэгчдийн 45.7 хувь нь Улаанбаатар хотод, 16.7 хувь нь баруун бүсэд, 15.9 хувь нь төвийн бүсэд, 15.0 хувь нь хангайн бүсэд, 6.7 хувь нь зүүн бүсэд байна.

Зураг 3.1 Албан бус секторт хөдөлмөр эрхлэгчид, хот, хөдөө, бүс, хувиар



⁵ Албан ёсны бүртгэл, нийгмийн хамгаалалд бүрэн хамрагдаагүй, аж ахуй эрхлэх зохион байгуулалтын хэлбэрт ороогүй, хөдөө аж ахуйн бус бөгөөд хуулиар хориглоогүй ажил үйлчилгээ эрхэлж буй иргэд.



Аймгуудаар авч үзвэл Төв (5.6 хувь) аймагт хамгийн өндөр, Булган (0.5 хувь) аймгуудад хамгийн бага хувьтай байна.

Хүснэгт 3.2 Албан бус секторт хөдөлмөр эрхлэгчид, аймаг, нийслэл, хүйсээр

Аймаг, нийслэл	Нийт			Үүнээс:	
	Бүгд	Хүйсээр		Үндсэн	Давхар
		Эрэгтэй	Эмэгтэй		
Баруун бүс	24 372	14 417	9 955	23 250	1 122
Баян-Өлгий	7 275	4 957	2 318	6 870	405
Говь-Алтай	1 678	773	905	1 678	-
Завхан	6 184	3 184	3 000	5 658	526
Увс	3 096	1 726	1 370	2 905	191
Ховд	6 139	3 777	2 362	6 139	-
Хангайн бүс	21 956	11 438	10 518	21 956	-
Архангай	1 569	1 173	396	1 569	-
Баянхонгор	4 488	1 822	2 666	4 488	-
Булган	676	676	-	676	-
Орхон	5 995	3 161	2 834	5 995	-
Өвөрхангай	5 330	2 790	2 540	5 330	-
Хөвсгөл	3 898	1 816	2 082	3 898	-
Төвийн бүс	23 278	11 920	11 358	22 693	585
Говьсүмбэр	413	77	336	413	-
Дархан-Уул	3 311	1 628	1 683	3 040	271
Дорноговь	3 407	1 947	1 460	3 407	-
Дундговь	2 292	898	1 394	2 169	123
Өмнөговь	1 607	901	706	1 416	191
Сэлэнгэ	4 056	2 969	1 087	4 056	-
Төв	8 192	3 500	4 692	8 192	-
Зүүн бүс	9 758	5 208	4 550	9 581	177
Дорнод	2 615	1 405	1 210	2 615	-
Сүхбаатар	2 723	1 684	1 039	2 546	177
Хэнтий	4 420	2 119	2 301	4 420	-
Улаанбаатар	66 691	44 129	22 562	66 303	388
Бүгд	146 055	87 112	58 943	143 783	2 272

Албан бус секторт хөдөлмөр эрхлэгчдийг үндсэн болон давхар хөдөлмөр эрхлэлтээр нь аймгаар авч үзэхэд Төв аймагт үндсэн ажлаараа албан бус хөдөлмөр эрхлэгчид (5.7 хувь), Завхан аймагт давхар ажлаараа албан бус хөдөлмөр эрхлэгчдийн (23.1 хувь) дүнд эзлэх хувь хамгийн өндөр байна. Түүнчлэн Архангай, Баянхонгор, Булган, Говь-Алтай, Дорноговь, Дорнод, Өвөрхангай, Сэлэнгэ, Төв, Ховд, Хөвсгөл, Хэнтий, Орхон, Говьсүмбэр аймгуудад давхар хөдөлмөр эрхлэлтээрээ албан бус секторт хөдөлмөр эрхэлсэн хүн байхгүй байна.

Албан бус секторт хөдөлмөр эрхэлсэн нийт хүн амын 57.6 мянга нь буюу 39.4 хувь нь бөөний болон жижиглэн худалдаа, машин мотоциклийн засвар үйлчилгээний салбарт, 32.7 мянга нь буюу 22.4 хувь нь тээвэр, агуулахын үйл ажиллагааны салбарт, 26.3 мянга буюу 18.0 хувь нь боловсруулах үйлдвэрлэлийн салбарт ажиллаж байна.

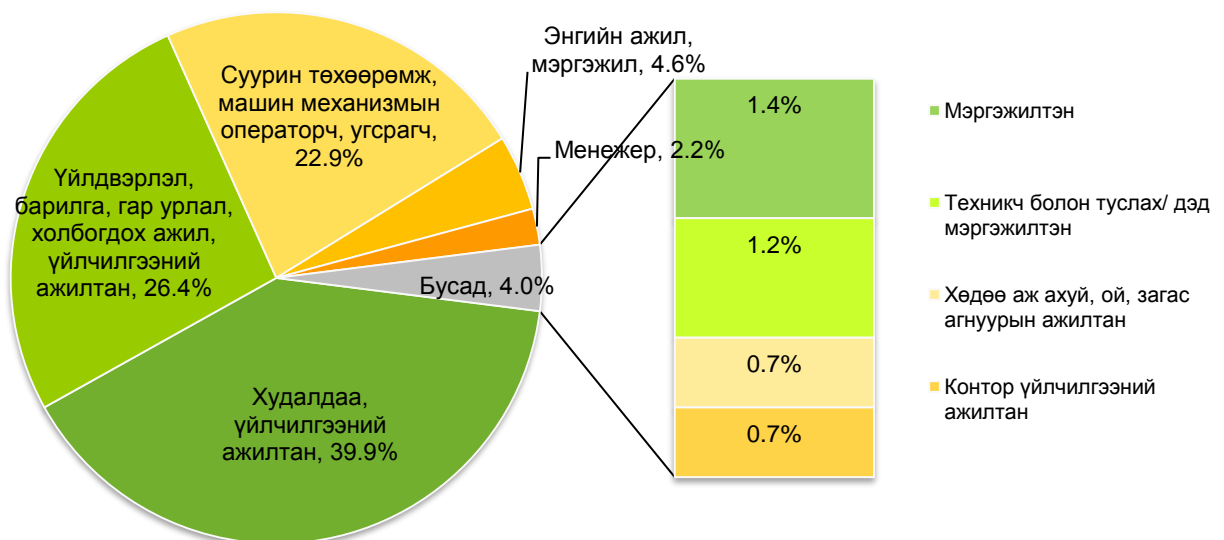


Хүснэгт 3.3 Албан бус секторт хөдөлмөр эрхлэгчид, эдийн засгийн үйл ажиллагааны салбараар

Эдийн засгийн үйл ажиллагааны салбар	Бүгд		Үүнээс:			
			Эрэгтэй		Эмэгтэй	
	Тоо	%	Тоо	%	Тоо	%
Бүгд	146 055	100.0	87 112	100.0	58 943	100.0
Уул уурхай, олборлолт	2 852	2.0	2 852	3.3	-	-
Боловсруулах үйлдвэрлэл	26 281	18.0	13 458	15.4	12 823	21.8
Усан хангамж; бохир ус зайлуулах систем, хог, хаягдлын менежмент болон цэвэрлэх үйл ажиллагаа	1 260	0.9	1 000	1.1	260	0.4
Барилга	5 345	3.7	4 800	5.5	545	0.9
Бөөний болон жижиглэн худалдаа, машин, мотоциклийн засвар үйлчилгээ	57 617	39.4	27 923	32.1	29 694	50.4
Тээвэр ба агуулахын үйл ажиллагаа	32 657	22.4	30 744	35.3	1 913	3.2
Зочид буудал, байр, сууц болон нийтийн хоолны үйлчилгээ	4 626	3.2	1 341	1.5	3 285	5.6
Мэдээлэл, холбоо	606	0.4	291	0.3	315	0.5
Мэргэжлийн шинжлэх ухаан болон техникийн үйл ажиллагаа	590	0.4	385	0.4	205	0.4
Удирдлагын болон дэмжлэг үзүүлэх үйл ажиллагаа	739	0.5	148	0.2	591	1.0
Боловсрол	477	0.3	271	0.3	206	0.4
Хүний эрүүл мэнд ба нийгмийн халамжийн үйл ажиллагаа	1 004	0.7	-	-	1 004	1.7
Урлаг, үзвэр, тоглоом наадам	653	0.4	653	0.8	-	-
Үйлчилгээний бусад үйл ажиллагаа	10 855	7.4	2 753	3.2	8 102	13.7
Хүн хөлслөн ажиллуулдаг өрхийн үйл ажиллагаа	493	0.3	493	0.6	-	-

Албан бус секторт хөдөлмөр эрхлэгчдийн ихэнх буюу 58.3 мянган хүн (39.9 хувь) худалдаа, үйлчилгээний ажил эрхэлсэн бөгөөд энэ мэргэжлээр эмэгтэйчүүдийн ихэнх буюу 38.4 мянган хүн (65.2 хувь) ажилласан байхад нийт эрэгтэйчүүдийн ихэнх буюу 31.3 мянга (36.0 хувь) нь суурин төхөөрөмж, машин механизмын операторч, угсрагчаар ажилласан байна.

Зураг 3.2 Албан бус секторт хөдөлмөр эрхлэгчид, ажил мэргэжлийн ангилал, хувиар



4. Ажилгүй иргэд

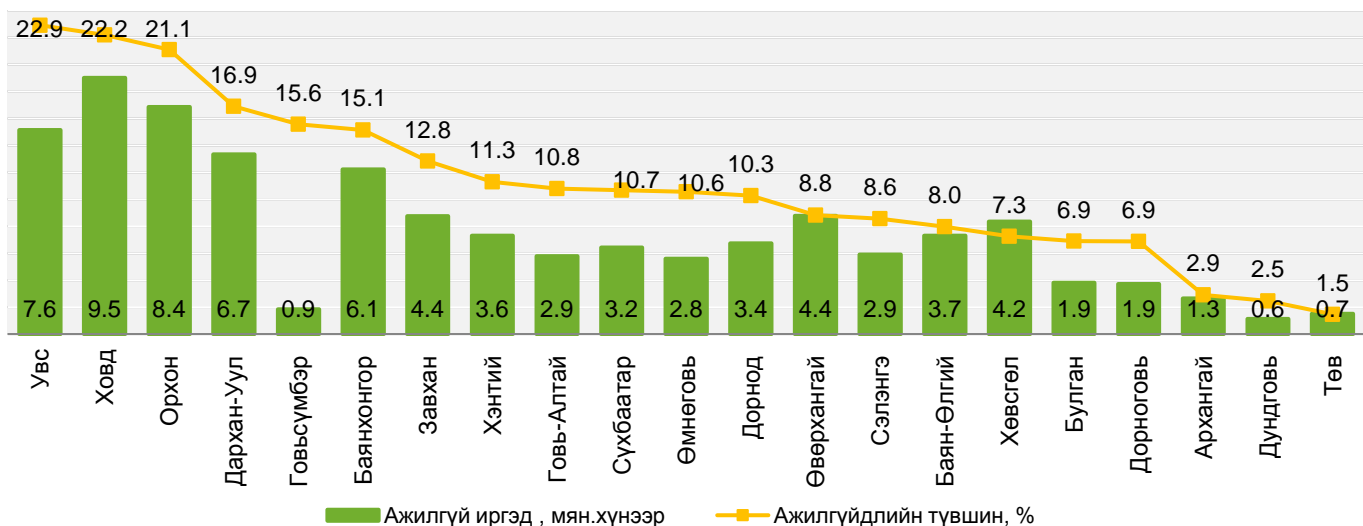
Судалгааны дүнгээр сүүлийн 7 хоногт хөдөлмөр эрхлэх боломжтой, ажил хайсан ажилгүй иргэдийн⁶ тоо 131.9 мянга байгаагийн 82.4 мянга буюу 62.5 хувь нь эрэгтэйчүүд, 49.5 мянга буюу 37.5 хувь нь эмэгтэйчүүд байна. Ажилгүй арван хүн тутмын долоо нь хот, суурин газарт амьдарч байна.

Хүснэгт 4.1 Ажилгүй иргэд, ажилгүйдлийн түвшин, хүйсээр, хот, хөдөө, бүс, суурьшлаар

Байршил, бүс нутаг	Ажилгүй иргэдийн тоо						Ажилгүйдлийн түвшин, хувиар		
	Бүгд		Эрэгтэй		Эмэгтэй		Бүгд	Эрэгтэй	Эмэгтэй
	Тоо	%	Тоо	%	Тоо	%			
Бүгд	1 31 880	100.0	82 407	100.0	49 473	100.0	10.4	12.3	8.4
Хот	95 421	72.4	59 561	72.3	35 860	72.5	12.3	14.4	10.0
Хөдөө	36 459	27.6	22 846	27.7	13 613	27.5	7.4	8.8	5.9
Баруун	27 989	21.2	14 251	17.3	13 738	27.8	15.3	15.1	15.6
Хангай	26 302	19.9	15 205	18.4	11 097	22.4	10.1	11.1	9.0
Төв	16 497	12.5	10 927	13.3	5 570	11.2	8.0	10.3	5.5
Зүүн	10 218	7.8	5 778	7.0	4 440	9.0	10.7	11.5	9.9
Улаанбаатар	50 874	38.6	36 246	44.0	14 628	29.6	9.8	12.8	6.2

Ажилгүй иргэдийг бүс нутгаар авч үзвэл, 21.2 хувь нь баруун бүсэд, 19.9 хувь нь хангайн бүсэд, 12.5 хувь нь төвийн бүсэд, 7.8 хувь нь зүүн бүсэд, 38.6 хувь нь Улаанбаатар хотод амьдарч байна. Аймгуудын хувьд нийт ажилгүй иргэдийн 7.2 хувь нь Ховд аймагт байгаа нь хамгийн өндөр, 0.4 хувь нь Дундговь аймагт байгаа нь хамгийн бага хувьтай байна. Ажилгүй иргэдийн тоо болон ажилгүйдлийн түвшинг аймгаар зураг 4.1-д харууллаа.

Зураг 4.1 Ажилгүй иргэд, ажилгүйдлийн түвшин, аймгаар



Ажилгүйдлийн түвшин Увс, Ховд, Орхон, Дархан-Уул, Говьсүмбэр, Баянхонгор, Завхан, Хэнтий, Говь-Алтай, Сүхбаатар, Өмнөговь аймагт улсын дунджаас 0.2-12.5 пунктээр дээгүүр, бусад аймагт 0.1-8.9 пунктээр доогуур байна.

⁶ Ажилгүй иргэн гэж тухайн хугацаанд ажилгүй байсан, ажил хийхэд бэлэн, ажил идэвхтэй хайж байгаа хөдөлмөрийн насны, хөдөлмөрийн чадвартай иргэнийг хэлнэ.



Ажилгүйдлийн түвшин улсын хэмжээнд 10.4 хувь байгаа бөгөөд үүнийг хүйсээр авч үзвэл, эрэгтэйчүүдийн ажилгүйдлийн түвшин 12.3 хувь, эмэгтэйчүүдийнх 8.4 хувь байна. Хот, суурин газрын хүн амын ажилгүйдлийн түвшин 12.3 хувь буюу улсын дунджаас 1.9 пунктээр дээгүүр, харин хөдөө орон нутагт ажилгүйдлийн түвшин 7.4 хувь байгаа нь улсын дунджаас 3.0 пунктээр, хот суурин газрынхаас 4.9 пунктээр доогуур байна. Ажилгүйдлийн түвшин баруун бүсэд 15.3 хувь, зүүн бүсэд 10.7 хувь буюу улсын дунджаас 0.3-4.9 пунктээр дээгүүр байгаа бол хангайн бүсэд 10.1 хувь, Улаанбаатарт 9.8 хувь, төвийн бүсэд 8.0 хувь байгаа нь улсын дунджаас 0.3-2.4 пунктээр доогуур байна.

Насны бүтцийн хувьд нийт ажилгүй иргэдийн 57.1 хувийг 15-34 насныхан, түүнчлэн 19.0 хувь нь 25-29 насныхан байгаа бол 33.4 хувийг 35-49 насныхан, 9.5 хувийг 50-59 насныхан эзэлж байна.

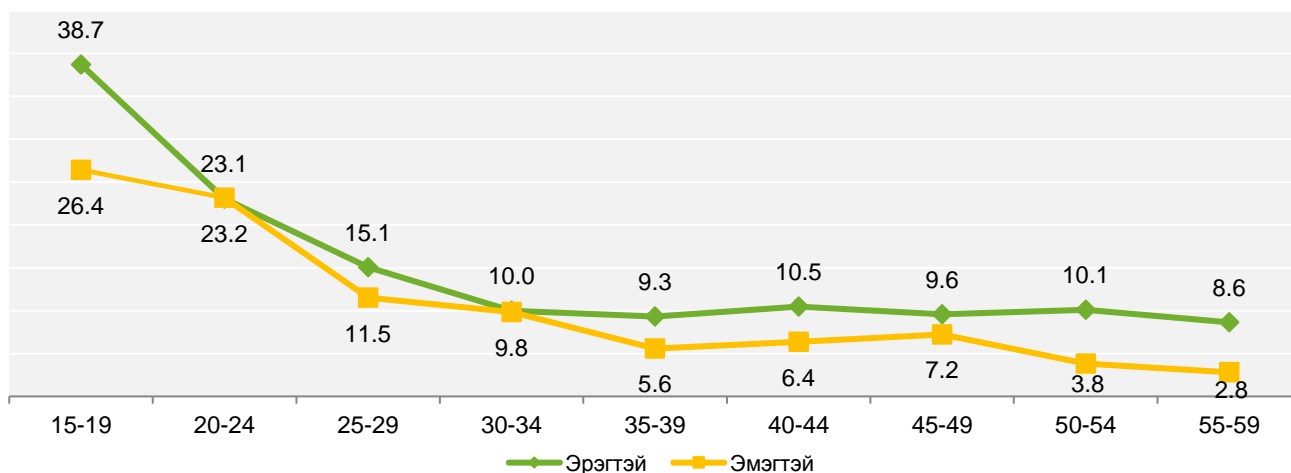
Хүснэгт 4.2 Ажилгүй иргэд, насны бүтэц, хувиар

Насны бүлэг	Бүгд		Хувь	
	Тоо	%	Эрэгтэй	Эмэгтэй
15-19	8 158	6.2	7.8	3.4
20-24	23 457	17.8	17.6	18.2
25-29	25 035	19.0	18.4	19.9
30-34	18 675	14.1	12.5	16.9
35-39	14 115	10.7	11.1	10.1
40-44	15 788	12.0	12.0	11.9
45-49	14 134	10.7	9.3	13.1
50-54	8 796	6.7	7.6	5.1
55-59	3 722	2.8	3.7	1.4
Дүн, %		100.0	100.0	100.0
Тоо	131 880		82 407	49 473

Ажилгүй иргэдийн насны бүтцийг хүйсээр харьцуулбал эрэгтэйчүүдийн хувьд 20-29 насны ажилгүй эрэгтэйчүүдийн эзлэх хувийн жин өндөр байгаа бол эмэгтэйчүүдийн хувьд 20-34 насны ажилгүй эмэгтэйчүүдийн эзлэх хувийн жин өндөр байна.

Ажилгүйдлийн түвшинг насны бүтэц, хүйсээр харьцуулбал 20-24 насны эмэгтэйчүүдийн ажилгүйдлийн түвшин эрэгтэйчүүдээс өндөр, бусад насны бүлгийн хувьд эрэгтэйчүүдийн ажилгүйдлийн түвшин өндөр байна.

Зураг 4.2 Ажилгүйдлийн түвшин, насны бүлэг, хүйс, хувиар



Боловсролын түвшингээр ажилгүй иргэдийг авч үзвэл тодорхой мэргэжил эзэмших түвшний буюу техникийн болон мэргэжлийн, тусгай мэргэжлийн дунд болон дээд боловсролтой ажилгүй иргэн нийт ажилгүй иргэдийн 66.0 хувь нь байгаа бол үлдсэн 34.0 хувь нь бүрэн дунд, түүнээс доош болон боловсролгүй иргэд байна.

Хүснэгт 4.3 Ажилгүй иргэд, боловсролын түвшин, хүйсээр

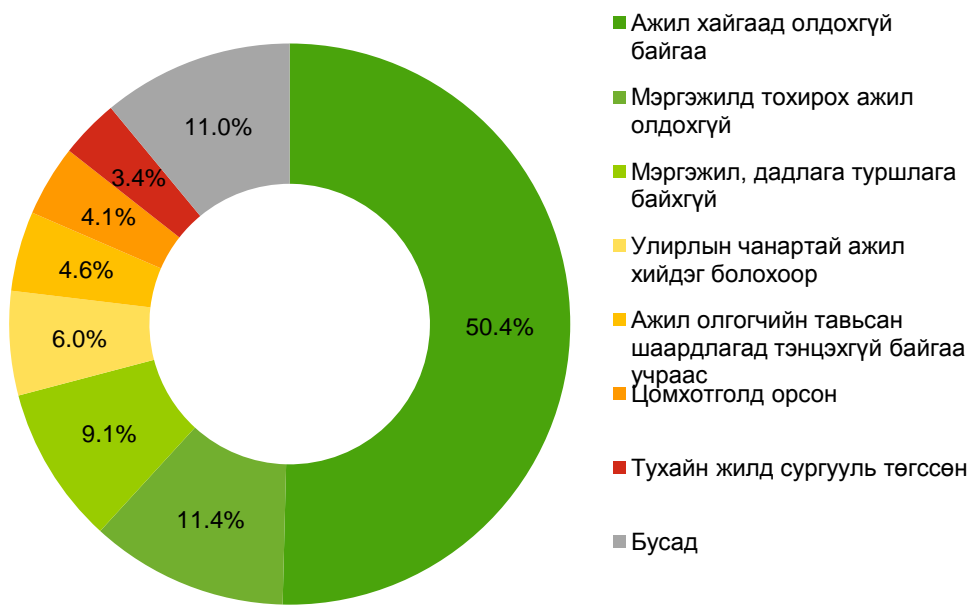
Боловсролын түвшин	Бүгд	Хүйс	
		Эрэгтэй	Эмэгтэй
Бүгд	131 880	82 407	49 473
Боловсролгүй	3 328	2 263	1 065
Бага	3 254	1 754	1 500
Суурь	11 948	8 232	3 716
Бүрэн дунд	26 265	16 690	9 575
Техникийн болон мэргэжлийн	44 812	32 294	12 518
Тусгай мэргэжлийн дунд	7 928	4 618	3 310
Дипломын дээд болон бакалавр	34 147	16 556	17 591
Магистр	198	-	198
Бүгд	131 880	82 407	49 473

Хөгжиж буй ихэнх орнуудад гол төлөв боловсрол доогуур буюу боловсролгүй хүн ам ажилгүй байдаг бол манай улсад боловсролтой иргэд ажилгүй байх хандлагатай байна.

Ажилгүй иргэдийг шалтгаанаар нь авч үзвэл 66.4 мянга буюу 50.4 хувь нь ажил хайгаад олдохгүй байгаа, 15.0 мянга буюу 11.4 хувь нь мэргэжилд тохирох ажил олдохгүй 12.1 мянга буюу 9.1 хувь нь мэргэжил, дадлага туршлага байхгүй учраас ажилгүй байгаа гэсэн иргэд хамгийн өндөр хувьтай байна.



Зураг 4.3 Ажилгүй иргэд, шалтгаан, хувиар





5. Дүгнэлт

1. Эдийн засгийн тухайн үеийн идэвхтэй хүн амын тоо 1263.7 мянга байгаагаас 1131.8 мянга (89.6 хувь) нь ажиллагчид байна.
2. Ажиллах хүчний оролцооны түвшин хотод хөдөөгийнхөөс доогуур байна. Хот, суурин газарт 15 ба түүнээс дээш насны суралцагчдын хувийн жин өндөр байгаа нь хот, суурин газарт ажиллах хүчний оролцооны түвшинг бууруулахад нөлөөлж байна.
3. Ажилгүйчүүдийн 61.6 хувийг 20-39 насныхан эзэлж байна.
4. Хөдөлмөр эрхлэгч хүн амын 51.7 хувь нь үйлчилгээ, 27.7 хувь нь хөдөө аж ахуйн салбарт, 20.6 хувь нь үйлдвэрлэлийн салбарт тус тус ажиллаж байна.
5. Мал аж ахуйн эрхлэгчдээс бусад хөдөлмөр эрхэлж буй хүн амын 43.6 хувийг хувийн аж ахуйн нэгж, байгууллагад ажиллагчид, 23.9 хувийг хувь хүн, иргэнд, 25.3 хувийг төсөвт байгууллагад ажиллагчид бүрдүүлж байна.
6. Нийт ажиллагчдын 146.0 мянга буюу 12.9 хувь нь албан бус секторт хөдөлмөр эрхэлж байна.
7. Албан бус секторт ажилласан хүн амын ихэнх буюу 39.4 хувь нь бөөний болон жижиглэн худалдаа, машин мотоциклийн засвар үйлчилгээний салбарт ажилласан байна.

ҮНДЭСНИЙ СТАТИСТИКИЙН ХОРОО
ХҮН АМ, НИЙГМИЙН СТАТИСТИКИЙН ГАЗАР
