

Улсын бүртгэл,
статистикийн ерөнхий газар

АЖИЛЛАХ ХҮЧНИЙ СУДАЛГАА



2016 ОНЫ
I УЛИРАЛ



АГУУЛГА

1.	Хүн амын эдийн засгийн идэвх	2
2.	Ажиллагчид	6
3.	Албан бус сектор дах хөдөлмөр эрхлэлт	10
4.	Ажилгүй иргэд	12
5.	Дүгнэлт	17



1. Хүн амын эдийн засгийн идэвх

Улсын бүртгэл, статистикийн ерөнхий газар нь “Ажиллах хүчний түүвэр судалгаа” (АХС) -г олон улсын нийтлэг жишиг аргачлалын дагуу 2006 оноос эхлэн улирлаар явуулж байгаа нь хөдөлмөрийн зах зээл дэх улирлын хэлбэлзлийг тусгасан хүн амын хөдөлмөр эрхлэлтийн үндэсний хэмжээний суурь судалгаа болж байна.

Үндэсний Статистикийн Хорооны дарга /хуучнаар/, Нийгмийн хамгаалал, хөдөлмөрийн сайд /хуучнаар/-ын 2009 оны 01/68/94 тоот хамтарсан тушаалаар батлагдсан “Хөдөлмөр эрхлэлт, ажиллах хүчний статистикийн үзүүлэлтийг тооцох аргачлал”-ын дагуу АХС-ны асуулга, зааврыг шинэчлэн боловсруулж батлуулан, 2009 оны 3 дугаар улирлаас эхлэн уг аргачлалын дагуу судалгааг явуулж байгаа бөгөөд судалгааны 2016 оны 1 дүгээр улирлын үр дүнг танилцуулж байна.

Ажиллах хүчний 2016 оны 1 дүгээр улирлын судалгааны дүнгээр улсын хэмжээнд 15 ба түүнээс дээш насны 2053.9¹ мянган хүн байгаагийн 974.2 мянга буюу 47.4 хувь нь эрэгтэй, 1079.7 мянга буюу 52.6 хувь нь эмэгтэйчүүд байна. Эдийн засгийн тухайн үеийн идэвхтэй хүн ам² (ЭЗИХА)-ын тоо 1232.8 мянга байгаа нь 15 ба түүнээс дээш насны нийт хүн амын 60.0 хувийг эзэлж байна.

Сүүлийн 7 хоногт ажил эрхэлсэн үндсэн үйл ажиллагааны шинж байдлаараа ажиллаж байсан, түр ажиллаагүй байгаа ажиллагчид болон ажилгүй иргэдийг ажиллах хүч буюу эдийн засгийн идэвхтэй хүн амд хамруулдаг бөгөөд эдийн засгийн идэвхтэй хүн амын 1089.3 мянга буюу 88.4 хувь нь ажиллагчид, 143.5 мянга буюу 11.6 хувь нь ажилгүй иргэд байна. Эдийн засгийн идэвхтэй хүн амын 770.7 мянга буюу 62.5 хувь нь хот, суурин газарт, 462.1 мянга буюу 37.5 хувь нь хөдөө орон нутагт амьдарч байна.

¹ Энд өрхөөс гадуур амьдарч байгаа гадаадад суугаа иргэд болон цэрэг, хориогдлын тоо ороогүй болно.

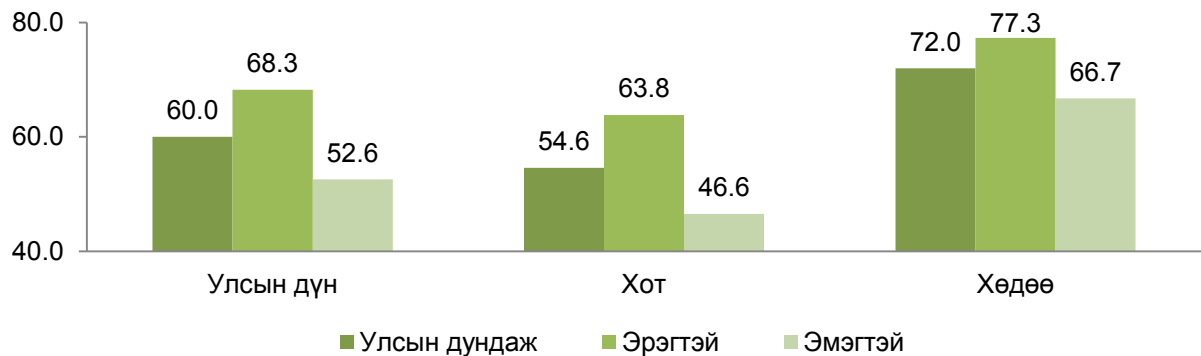
² Эдийн засгийн тухайн үеийн идэвхтэй хүн ам гэж сүүлийн долоо хоногт эрхэлсэн үндсэн үйл ажиллагааны шинж байдлаараа ажиллаж байсан болон ажилгүй байсан нь тодорхойлогдох ажиллагч болон ажилгүй иргэдийг хэлнэ.

Хүснэгт 1.1 15, түүнээс дээш насны хүн амын хөдөлмөр эрхлэлтийн байдал, хот, хөдөөгөөр, хүйсээр

Байршил/ Тухайн үеийн байдал	Бүгд		Хүйсээр			
			Эрэгтэй		Эмэгтэй	
	Тоо	%	Тоо	%	Тоо	%
<u>Улсын хэмжээнд</u>						
Тухайн үеийн идэвхтэй хүн ам	1 232					
	851	60.0	665 040	68.3	567 811	52.6
	1 089					
Ажиллагчид	303	53.0	576 008	59.1	513 295	47.5
Ажилгүй иргэд	143 548	7.0	89 032	9.2	54 516	5.1
Тухайн үеийн идэвхгүй хүн ам	821 138	40.0	309 205	31.7	511 933	47.4
	2 053				1 079	
15, түүнээс дээш насны хүн ам	989	100.0	974 245	100.0	744	100.0
<u>Хот</u>						
Тухайн үеийн идэвхтэй хүн ам	770 759	54.6	417 605	63.8	353 154	46.6
Ажиллагчид	658 536	46.6	344 618	52.7	313 918	41.4
Ажилгүй иргэд	112 223	8.0	72 987	11.2	39 236	5.2
Тухайн үеийн идэвхгүй хүн ам	641 482	45.4	236 480	36.2	405 002	53.4
	1 412					
15, түүнээс дээш насны хүн ам	241	100.0	654 085	100.0	758 156	100.0
<u>Хөдөө</u>						
Тухайн үеийн идэвхтэй хүн ам	462 092	72.0	247 435	77.3	214 657	66.7
Ажиллагчид	430 767	67.1	231 390	72.3	199 377	62.0
Ажилгүй иргэд	31 325	4.9	16 045	5.0	15 280	4.7
Тухайн үеийн идэвхгүй хүн ам	179 656	28.0	72 725	22.7	106 931	33.3
15, түүнээс дээш насны хүн ам	641 748	100.0	320 160	100.0	321 588	100.0
<u>Улсын хэмжээнд</u>						
АХОТ*		60.0		68.3		52.6
Хөдөлмөр эрхлэлтийн түвшин		53.0		59.1		47.5
Ажилгүйдлийн түвшин		11.6		13.4		9.6
<u>Хот</u>						
АХОТ*		54.6		63.8		46.6
Хөдөлмөр эрхлэлтийн түвшин		46.6		52.7		41.4
Ажилгүйдлийн түвшин		14.6		17.5		11.1
<u>Хөдөө</u>						
АХОТ*		72.0		77.3		66.7
Хөдөлмөр эрхлэлтийн түвшин		67.1		72.3		62.0
Ажилгүйдлийн түвшин		6.8		6.5		7.1

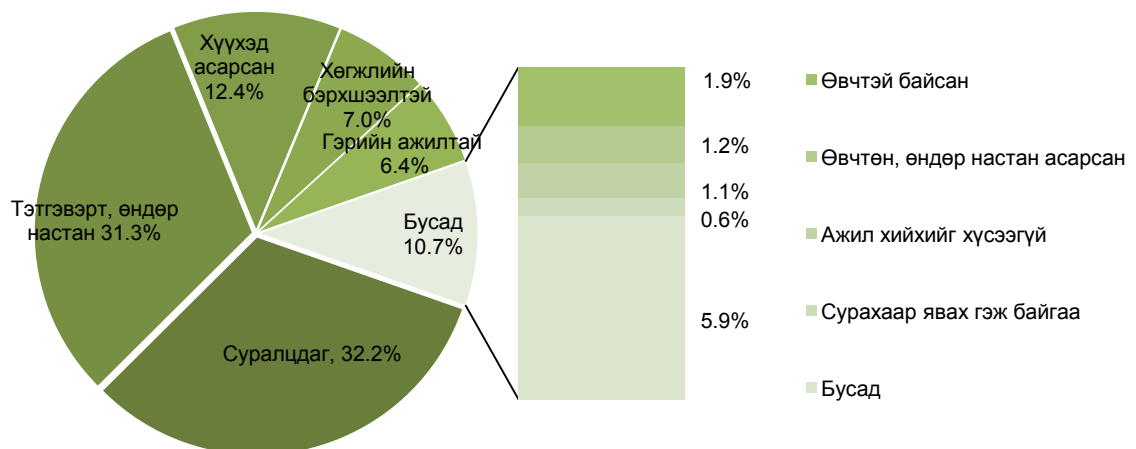
* АХОТ - Ажиллах хүчний оролцооны түвшин

Судалгааны 2016 оны 1 дүгээр улирлын дүнгээр ажиллах хүчний оролцооны түвшин (АХОТ) улсын хэмжээнд 60.0 хувь, хотод 54.6 хувь, харин хөдөөд харьцангуй өндөр буюу 72.0 хувьтай байна. Ажиллах хүчний оролцооны түвшин хотод хөдөөгийнхөөс 17.6 пунктээр доогуур байгаа нь хот, суурин газарт сургуульд суралцагчдын хувийн жин хөдөө орон нутгийнхаас өндөр байгаатай холбоотой юм (Зураг 1.1).

Зураг 1.1 Ажиллах хүчний оролцооны түвшин, хүйс, байршил, хувиар


15, түүнээс дээш насны хүн амын 821.1 мянга буюу 40.0 хувь нь эдийн засгийн идэвхгүй хүн ам³ байгаа бөгөөд 309.2 мянга нь эрэгтэйчүүд, 511.9 мянга нь эмэгтэйчүүд байна.

Эдийн засгийн идэвхгүй хүн амын 641.5 мянга буюу 78.1 хувь нь хот, суурин газарт, 179.6 мянга буюу 21.9 хувь нь хөдөө орон нутагт амьдарч байна. Эдийн засгийн идэвхгүй хүн амын тоо хөдөө орон нутагт бага байгаа нь ажиллах хүчний оролцооны түвшин өндөр гарахад нөлөөлжээ. Тухайн үеийн эдийн засгийн идэвхгүй хүн амыг сургуульд суралцдаг болон сурахаар явах гэж байгаа, гэрийн ажилтай, тэтгэврийнхэн болон өндөр настан, хөгжлийн бэрхшээлтэй, ажил хийхийг хүсээгүй, хүүхэд асардаг, өвчтэй байсан, өвчтөн, өндөр настан асарсан, бусад гэсэн шалтгаанаар ангилан харууллаа (Зураг 1.2).

Зураг 1.2 15, түүнээс дээш насны эдийн засгийн идэвхгүй хүн ам, шалтгаан, хувиар


³ “Эдийн засгийн тухайн үеийн идэвхгүй хүн ам гэж сүүлийн долоо хоногт сургуульд суралцаж байгаа, гэрийн ажилтай, өндөр насны тэтгэвэр тогтоолгоосон болон өндөр настай, хөгжлийн бэрхшээлтэй зэрэг шалтгаанаар тухайн хугацаанд ажиллагч болон ажилгүй иргэдийн алинд ч хамаарахгүй хүн амыг хэлнэ.



Эдийн засгийн идэвхгүй хүн амыг шалтгаанаар нь авч үзэхэд 264.2 мянга нь суралцдаг, 256.9 мянга нь тэтгэвэрт, өндөр настан, 101.9 мянга нь хүүхэд асарсан, 57.9 мянга нь хөгжлийн бэрхшээлтэй, 52.5 мянга нь гэрийн ажилтай, 15.7 мянга нь өвчтэй, 9.7 мянга нь өвчтөн, өндөр настан асарсан, 9.2 мянга нь ажил хийхийг хүсээгүй, 4.7 мянга нь сурахаар явах гэж байгаа гэсэн бол 48.4 мянга нь бусад шалтгаантай иргэд байна.

Эдийн засгийн идэвхгүй байгаа эрэгтэйчүүдийн 39.7 хувь, эмэгтэйчүүдийн 27.6 хувь нь сургуульд суралцаж байгаа, мөн эрэгтэйчүүдийн 25.3 хувь, эмэгтэйчүүдийн 33.5 хувь нь тэтгэвэрт байгаа нь тэдний эдийн засгийн идэвхгүй байх гол шалтгаан болж байна.

2. Ажиллагчид

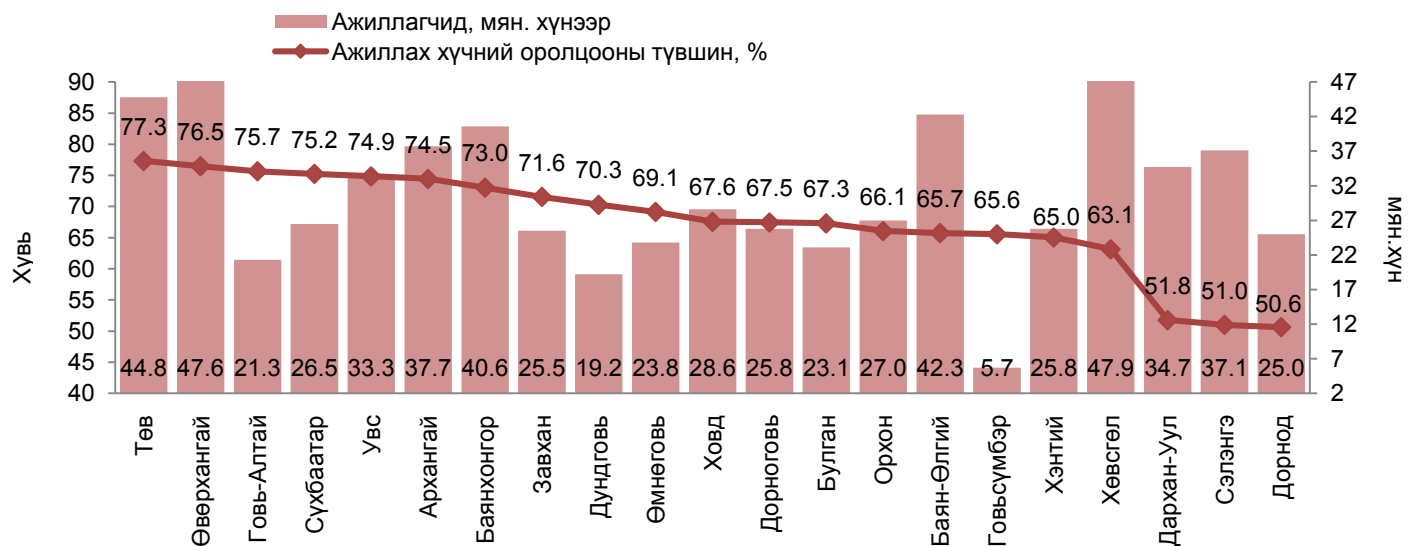
2016 оны 1 дүгээр улирлын байдлаар тухайн үеийн ажиллагчдын⁴ тоо 1089.3 мянгад хүрсэний 60.5 хувь нь хот, суурин газарт байгаа бөгөөд хөдөлмөр эрхэлсэн хүний тоо бүс нутгаар нэлээд ялгаатай байна. Нийт ажиллагчдын 446.0 мянга буюу 40.9 хувь нь Улаанбаатар хотод, 223.9 буюу 20.6 хувь нь хангайн бүсэд байгаа нь хамгийн өндөр бол хамгийн бага нь зүүн бүсэд 77.3 мянга буюу 7.1 хувь нь ногдож байна (Хүснэгт 2.1).

Хүснэгт 2.1 Ажиллагчид, хүйс, хот, хөдөө, бүсээр

Байршил/ бүс нутаг	Бүгд		Хүйсээр			
	тоо	%	Эрэгтэй		Эмэгтэй	
	тоо	%	тоо	%	тоо	%
Хот	658 536	60.5	344 618	59.8	313 918	61.2
Хөдөө	430 767	39.5	231 390	40.2	199 377	38.8
Төв	191 022	17.5	101 780	17.7	89 242	17.4
Зүүн	77 320	7.1	41 316	7.2	36 004	7.0
Баруун	150 982	13.9	80 225	13.9	70 757	13.8
Хангай	223 962	20.6	116 447	20.2	107 515	20.9
Улаанбаатар	446 017	40.9	236 240	41.0	209 777	40.9
Дүн	1 089 303	100.0	576 008	100.0	513 295	100.0

Аймгуудаар харахад нийт ажиллагчдын 4.4 хувь нь Хөвсгөл аймагт байгаа нь хамгийн өндөр, 0.5 хувь нь Говьсүмбэр аймагт байгаа нь хамгийн бага хувьтай байна. Ажиллагчдын тоо болон ажиллах хүчний оролцооны түвшинг аймгаар зураг 2.1-д харууллаа.

Зураг 2.1 Ажиллагчид, ажиллах хүчний оролцооны түвшин, аймгаар



⁴ Ажиллагч гэж цалин хөлс, орлого олох зорилгоор эдийн засгийн үйл ажиллагаанд оролцож, хөдөлмөр эрхлэлтийн аль нэг статуст хамрагдаж буй иргэнийг хэлнэ. Цалин хөлс, орлого олох зорилгоор эдийн засгийн үйл ажиллагаанд сүүлийн долоо хоногт нэгээс дээш цагаар оролцсон бол ажиллагч гэж үзнэ.



Дээр дурдсанаар хангайн бүсэд ажиллагчдын тоо өндөр байгаад Хөвсгөл, Өвөрхангай, Баянхонгор, Архангай аймгийн ажиллагчдын тоо бусад аймгуудаас өндөр байгаа нь нөлөөлжээ.

Хөдөлмөр эрхэлсэн нийт хүн амын 320.0 мянга буюу 29.4 хувь нь хөдөө аж ахуйн салбарт ажиллаж байгаагийн 182.4 мянга нь эрэгтэй, 137.6 мянга нь эмэгтэйчүүд байна. Харин 209.9 мянга буюу 19.3 хувь нь үйлдвэрлэл, 559.4 мянга буюу 51.3 хувь нь үйлчилгээний салбарт тус тус ажиллаж байна. Ажиллагчдыг эдийн засгийн үйл ажиллагааны салбарын ангилал, дүнд эзлэх хувиар зураг 2.2-д үзүүлэв.

Зураг 2.2 Ажиллагчид, эдийн засгийн үйл ажиллагааны салбар, хувиар



Хөдөлмөр эрхэлж буй хүн амыг ажил мэргэжлээр нь ангилж үзвэл тэдний ихэнх буюу 317.2 мянга (29.1 хувь) нь хөдөө аж ахуй, ой, загас агнуурын чиглэлийн ажил эрхэлсэн байна. Түүнчлэн 192.2 мянга буюу 17.7 хувь нь худалдаа, үйлчилгээ, 179.7 мянга буюу 16.5 хувь нь мэргэжилтэн, 112.7 мянга буюу 10.4 хувь нь үйлдвэрлэл, барилга, гар урлал, холбогдох ажил, үйлчилгээний чиглэлээр ажил эрхэлж байна.

Хүснэгт 2.2 Ажиллагчид, ажил мэргэжлийн ангилал, хүйсээр

Ажил мэргэжлийн ангилал	Бүгд		Хүйсээр			
			Эрэгтэй		Эмэгтэй	
	тоо	%	тоо	%	тоо	%
Бүгд	1 089 303	100.0	576 008	100.0	513 295	100.0
Менежер	67 516	6.2	42 185	7.3	25 331	4.9
Мэргэжилтэн	179 676	16.5	56 532	9.8	123 144	24.0
Техникч болон туслах/ дэд мэргэжилтэн	25 485	2.3	14790	2.6	10695	2.1
Контор, үйлчилгээний ажилтан	29 557	2.7	6901	1.2	22656	4.4
Худалдаа, үйлчилгээний ажилтан	192 181	17.7	70 126	12.2	122 055	23.8
Хөдөө аж ахуй, ой, загас агнуурын ажилтан	317 207	29.1	180 434	31.3	136 773	26.7
Үйлдвэрлэл, барилга, гар урлал, холбогдох ажил, үйлчилгээний ажилтан	112 740	10.4	77 266	13.5	35 474	6.9
Суурин төхөөрөмж, машин механизмын операторч, угсрагч	90 517	8.3	82 653	14.3	7 864	1.5
Энгийн ажил, мэргэжил	70 857	6.5	42 105	7.3	28 752	5.6
Зэвсэгт хүчний ажил, мэргэжил	3 567	0.3	3 016	0.5	551	0.1

Улсын хэмжээнд ажиллаж байгаа суурин төхөөрөмж, машин механизмын операторч, угсрагч арван хүний ес нь, зэвсэгт хүчний ажил, мэргэжилтэй ажилчдын арван хүний найм нь, үйлдвэрлэл, барилга, гар урлал, холбогдох ажил, үйлчилгээний ажилчдын арван хүний долоо нь эрэгтэйчүүд байгаа бол контор, үйлчилгээний ажилтны таван хүний дөрөв нь, худалдаа үйлчилгээ эрхлэгчдийн арван хүний зургаа нь эмэгтэйчүүд байна.

Ажиллагчдыг хөдөлмөр эрхлэлтийн байдлаар нь авч үзэхэд 2016 оны 1 дүгээр улирлын байдлаар цалин хөлстэй ажиллагч 535.8 мянга, мал аж ахуй эрхлэгч 301.4 мянга, хувиараа хөдөлмөр эрхлэгч 207.1 мянга, өрхийн үйлдвэрлэл, үйлчилгээнд цалин хөлсгүй оролцогч 28.3 мянга, ажил олгогч 15.2 мянга, нөхөрлөл, хоршооны гишүүн 1.1 мянга, эдгээр статуст хамрагдах боломжгүй ажиллагч 0.4 мянган хүн байна.

Ажиллагчдын тоо улсын хэмжээнд 1089.3 мянга байгаагийн 301.4 мянга нь мал аж ахуй эрхлэгчид байна. Үлдсэн 787.9 мянган ажиллагчдыг байгууллагын төрлөөр авч үзвэл, 311.3 мянга буюу 39.5 хувь нь хувийн аж ахуйн нэгж байгууллагад, 220.0 мянга буюу 28.0 хувь нь хувь хүн, иргэнд, 187.1 мянга буюу 23.7 хувь нь төсөвт байгууллагад, 43.6 мянга буюу 5.5 хувь нь төрийн өмчит үйлдвэрийн газарт, 18.7 мянга буюу 2.4 хувь нь төрийн бус байгууллагад, 7.2 мянга буюу 0.9 хувь нь орон нутгийн өмчит үйлдвэрийн газарт тус тус ажиллаж байна (Хүснэгт 2.3).

Зураг 2.3 Ажиллагчид, хөдөлмөр эрхлэлтийн байдал, хувиар


Хувийн аж ахуйн нэгж байгууллагад ажиллагч, төрийн бус байгууллагад ажиллагч арван хүний ес нь, орон нутгийн өмчит үйлдвэрийн газар, төрийн өмчит үйлдвэрийн газар, хувь хүн, иргэнд ажиллагч арван хүний арван хүний найм нь, төсөвт байгууллагад ажиллагч арван хүний долоо нь тус тус хотод байна.

Хүснэгт 2.3 Ажиллагчид, аж ахуйн нэгж, байгууллагын төрөл, хот, хөдөөгөөр

Байгууллагын төрөл	Бүгд		Байршлаар	
	тоо	%	Хот	Хөдөө
Төрийн өмчит үйлдвэрийн газар	43 636	5.5	36 389	7 247
Орон нутгийн өмчит үйлдвэрийн газар	7 228	0.9	5 876	1 352
Төсөвт байгууллага	187 083	23.7	131 017	56 066
Төрийн бус байгууллага	18 649	2.4	16 172	2 477
Хувь хүн, иргэн	220 014	28.0	176 671	43 343
Хувийн аж ахуйн нэгж байгууллага	311 296	39.5	272 401	38 895
Үүнээс:				
<i>Хязгаарлагдмал хариуцлагатай компани</i>	290 262	93.2	260 039	30 223
<i>Хувьцаат компани</i>	11 685	3.8	6 166	5 519
<i>Хоршоо</i>	409	0.1	265	144
<i>Зарим гишүүд нь бүрэн хариуцлагатай нөхөрлөл</i>	7 375	2.4	4 727	2 648
<i>Бүх гишүүд нь бүрэн хариуцлагатай нөхөрлөл</i>	1 565	0.5	1 204	361
<i>Орлогыг нь тухай бүр тодорхойлох боломжгүй бөгөөд албан ёсны бүртгэлтэй ажил, үйлчилгээ эрхлэгч иргэн</i>	-	-	-	-
Дүн	787 906	100.0	638 526	149 380

3. Албан бус сектор дах хөдөлмөр эрхлэлт

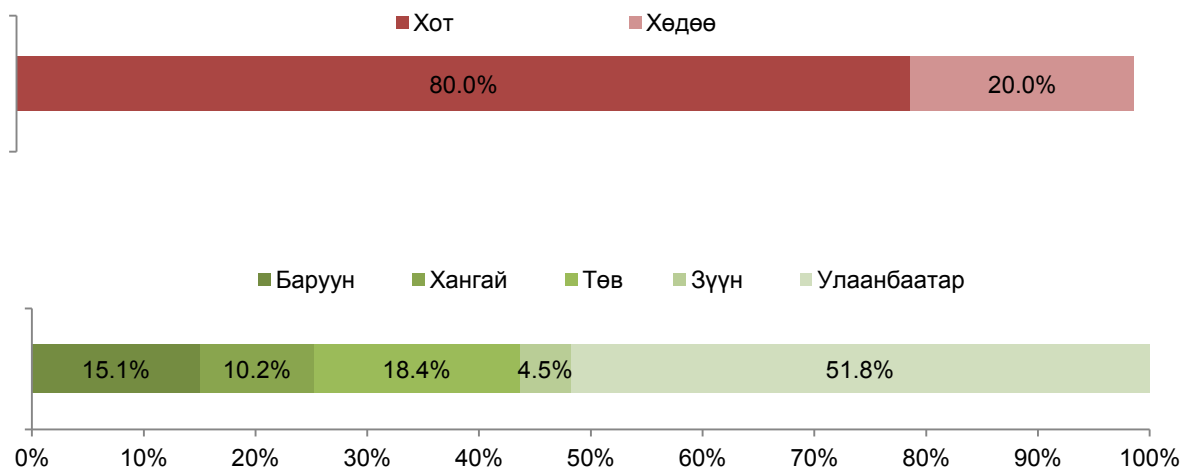
Албан бус секторт хөдөлмөр эрхлэгчдийн тоо⁵ 178.3 мянга байгаагийн 100.8 мянга буюу 56.5 хувь нь эрэгтэй, 77.5 мянга буюу 43.5 хувь нь эмэгтэй байна. Мөн 97.4 хувь нь үндсэн ажлаараа, бусад 2.6 хувь нь давхар ажлаараа албан бус секторт хөдөлмөр эрхлэгчид байна.

Хүснэгт 3.1 Албан бус сектор дах хөдөлмөр эрхлэгчид, хүйс, хот, хөдөө, бүсээр

Бүгд	Бүгд	Байршлаар			Бүсээр				
		Хот	Хөдөө		Баруун	Хангайн	Төвийн	Зүүн	Улаанбаатар
Бүгд	Бүгд	178 371	142 779	35 592	26 917	18 090	32 885	8 115	92 364
	Анхдагч	173 797	141 143	32 654	24 975	17 448	31 668	7 650	92 056
	Хоёрдогч	4 574	1 636	2 938	1 942	642	1 217	465	308
Эрэгтэй	Бүгд	100 844	80 523	20 321	16 466	10 296	18 190	4 466	51 426
	Анхдагч	97 673	79 539	18 134	15 192	9 654	17 243	4 466	51 118
	Хоёрдогч	3 171	984	2 187	1 274	642	947		308
Эмэгтэй	Бүгд	77 527	62 256	15 271	10 451	7 794	14 695	3 649	40 938
	Анхдагч	76 124	61 604	14 520	9 783	7 794	14 425	3 184	40 938

Албан бус секторт хөдөлмөр эрхлэгчдийн 80.0 хувь нь хот, суурин газарт, 20.0 хувь нь хөдөө орон нутагт амьдарч байна. Түүнчлэн албан бус секторт хөдөлмөр эрхлэгчдийн 51.8 хувь нь Улаанбаатар хотод, 18.4 хувь нь төвийн бүсэд, 15.1 хувь нь баруун бүсэд, 10.2 хувь нь хангайн бүсэд, 4.5 хувь нь зүүн бүсэд байна.

Зураг 3.1 Албан бус секторт хөдөлмөр эрхлэгчид, хот, хөдөө, бүс, хувиар



⁵ Албан ёсны бүртгэл, нийгмийн хамгаалалд бүрэн хамрагдаагүй, аж ахуй эрхлэх зохион байгуулалтын хэлбэрт ороогүй, хөдөө аж ахуйн бус бөгөөд хуулиар хориглоогүй ажил үйлчилгээ эрхэлж буй иргэд.

Аймгуудаар авч үзвэл Төв (6.5 хувь) аймагт хамгийн өндөр, Говьсүмбэр (0.2 хувь) аймгуудад хамгийн бага хувьтай байна.

Хүснэгт 3.2 Албан бус секторт хөдөлмөр эрхлэгчид, аймаг, нийслэл, хүйсээр

Аймаг, нийслэл	Нийт			Үүнээс:	
	Бүгд	Хүйсээр		Үндсэн	Давхар
		Эрэгтэй	Эмэгтэй		
Баруун бүс	26 917	16 466	10 451	24 974	1 942
Баян-Өлгий	9 963	6 273	3 690	8 612	1 350
Говь-Алтай	2 744	1 988	756	2 744	-
Завхан	5 014	2 852	2 162	4 810	204
Увс	4 491	2 238	2 253	4 103	388
Ховд	4 705	3 115	1 590	4 705	-
Хангайн бүс	18 090	10 296	7 794	17 448	642
Архангай	1 783	1 337	446	1 564	217
Баянхонгор	2 083	831	1 252	2 083	-
Булган	1 286	723	563	1 122	165
Орхон	4 082	2 326	1 756	3 823	260
Өвөрхангай	5 578	3 630	1 948	5 578	-
Хөвсгөл	3 278	1 449	1 829	3 278	-
Төвийн бүс	32 886	18 191	14 695	31 669	1 218
Говьсүмбэр	414	337	77	414	-
Дархан-Уул	6 331	2 505	3 826	6 061	270
Дорноговь	3 580	2 144	1 436	3 580	-
Дундговь	4 452	2 912	1 540	4 452	-
Өмнөговь	2 933	2 005	928	2 934	-
Сэлэнгэ	3 493	2 362	1 131	3 493	-
Төв	11 683	5 926	5 757	10 735	948
Зүүн бүс	8 115	4 466	3 649	7 650	464
Дорнод	4 347	3 247	1 100	4 347	-
Сүхбаатар	2 898	784	2 114	2 434	464
Хэнтий	870	435	435	869	-
Улаанбаатар	92 363	51 425	40 938	92 056	308
Бүгд	178 371	100 844	77 527	173 797	4 574

Албан бус секторт хөдөлмөр эрхлэгчдийг үндсэн болон давхар хөдөлмөр эрхлэлтээр нь аймгаар авч үзэхэд Төв аймагт үндсэн ажлаараа албан бус хөдөлмөр эрхлэгчид (6.2 хувь), Баян-Өлгий аймагт давхар ажлаараа албан бус хөдөлмөр эрхлэгчдийн (29.5 хувь) дүнд эзлэх хувь хамгийн өндөр байна. Түүнчлэн Баянхонгор, Говь-Алтай, Дархан-Уул, Дорноговь, Дорнод, Дундговь, Орхон, Өвөрхангай, Өмнөговь, Сэлэнгэ, Хэнтий, Хөвсгөл аймгуудад давхар хөдөлмөр эрхлэлтээрээ албан бус секторт хөдөлмөр эрхэлсэн хүн байхгүй байна.

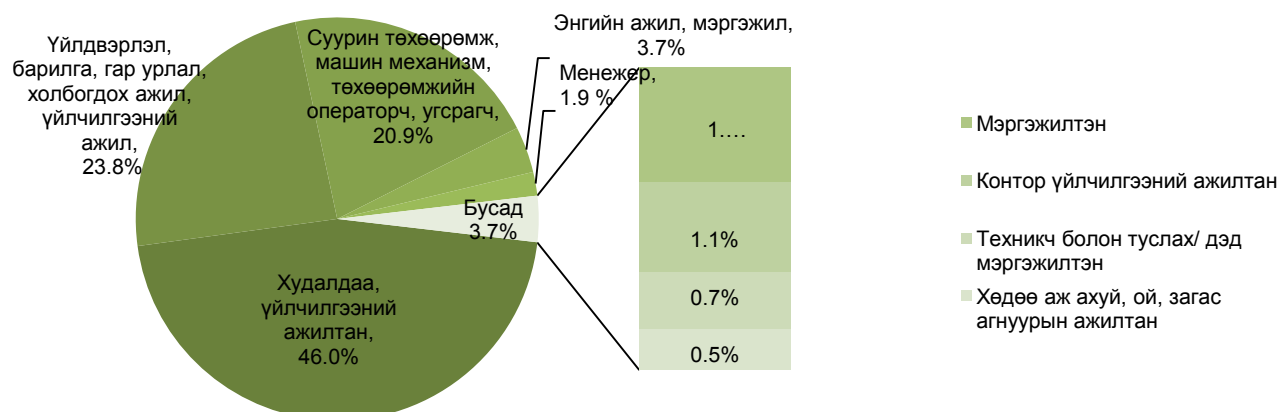
Албан бус секторт хөдөлмөр эрхэлсэн нийт хүн амын 75.5 мянга нь буюу 42.3 хувь нь бөөний болон жижиглэн худалдаа, машин мотоциклийн засвар үйлчилгээний салбарт, 34.9 мянга нь буюу 19.7 хувь нь тээвэр, агуулахын үйл ажиллагааны салбарт, 30.3 мянга буюу 17.0 хувь нь боловсруулах үйлдвэрлэлийн салбарт ажиллаж байна.

Хүснэгт 3.3 Албан бус секторт хөдөлмөр эрхлэгчид, эдийн засгийн үйл ажиллагааны салбараар

Эдийн засгийн үйл ажиллагааны салбар	Бүгд		Үүнээс:			
	Тоо	%	Эрэгтэй		Эмэгтэй	
			Тоо	%	Тоо	%
Бүгд	178 371	100.0	100 844	100.0	77 527	100.0
Уул уурхай, олборлолт	2 611	1.5	2 611	2.6	-	-
Боловсруулах үйлдвэрлэл	30 318	17.0	14 494	14.4	15 824	20.4
Усан хангамж, бохир ус зайлуулах систем, хог, хаягдлын менежмент болон цэвэрлэх үйл ажиллагаа	260	0.1	260	0.3	-	-
Цахилгаан, хий, уур, агааржуулалт	144	0.1	144	0.1	-	-
Барилга	8 229	4.6	5 199	5.2	3 030	3.9
Бөөний болон жижиглэн худалдаа, машин мотоциклийн засвар үйлчилгээ	75 507	42.3	35 538	35.2	39 969	51.6
Тээвэр ба агуулахын үйл ажиллагаа	34 977	19.7	33 324	33.0	1 653	2.1
Зочид буудал, байр сууц болон нийтийн хоолны үйлчилгээ	7 060	4.0	1 697	1.7	5 363	6.9
Мэдээлэл, холбоо	622	0.3	622	0.6	-	-
Санхүүгийн болон даатгалын үйл ажиллагаа	1 113	0.6	822	0.8	291	0.4
Мэргэжлийн шинжлэх ухаан болон техникийн үйл ажиллагаа	1 153	0.6	858	0.9	295	0.4
Удирдлагын болон дэмжлэг үзүүлэх үйл ажиллагаа	535	0.3	374	0.4	161	0.2
Төрийн удирдлага ба батлан хамгаалах үйл ажиллагаа, албан журмын нийгмийн хамгаалал	226	0.1	-	-	226	0.3
Боловсрол	-	-	-	-	-	-
Урлаг, үзвэр, тоглоом наадам	2 654	1.5	1 353	1.3	1 301	1.7
Үйлчилгээний бусад үйл ажиллагаа	12 962	7.3	3 548	3.5	9 414	12.1

Албан бус секторт хөдөлмөр эрхлэгчдийн ихэнх буюу 82.0 мянган хүн (46.0 хувь) худалдаа, үйлчилгээний ажил эрхэлсэн бөгөөд энэ мэргэжлээр эмэгтэйчүүдийн ихэнх буюу 52.5 мянган хүн (67.7 хувь) ажилласан байхад нийт эрэгтэйчүүдийн ихэнх буюу 34.5 мянга (34.3 хувь) нь суурин төхөөрөмж, машин механизмын операторч, угсрагчаар ажилласан байна.

Зураг 3.2 Албан бус секторт хөдөлмөр эрхлэгчид, ажил мэргэжлийн ангилал, хувиар



4. Ажилгүй иргэд

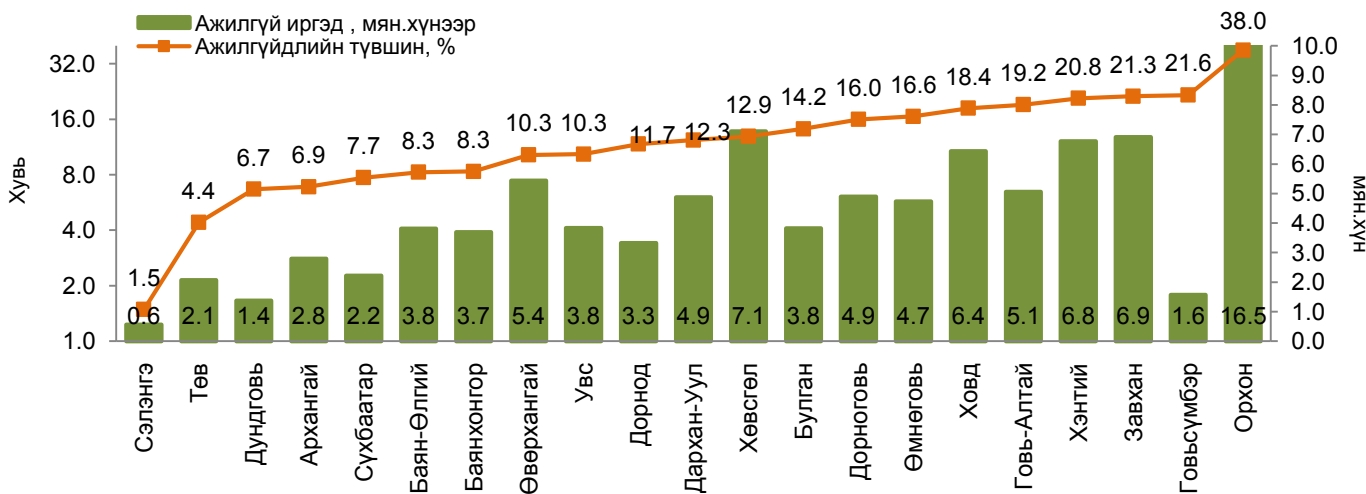
Судалгааны дүнгээр сүүлийн 7 хоногт хөдөлмөр эрхлэх боломжтой, ажил хайсан ажилгүй иргэдийн⁶ тоо 143.5 мянга байгаагийн 89.0 мянга буюу 62.0 хувь нь эрэгтэйчүүд, 54.5 мянга буюу 38.0 хувь нь эмэгтэйчүүд байна. Ажилгүй арван хүн тутмын найм нь хот, суурин газарт амьдарч байна.

Хүснэгт 4.1 Ажилгүй иргэд, ажилгүйдлийн түвшин, хүйсээр, хот, хөдөө, бүс, суурьшлаар

Байршил, бүс нутаг	Ажилгүй иргэдийн тоо						Ажилгүйдлийн түвшин, хувиар		
	Бүгд		Эрэгтэй		Эмэгтэй		Бүгд	Эрэгтэй	Эмэгтэй
	Тоо	%	Тоо	%	Тоо	%			
Бүгд	143 548	100.0	89 032	100.0	54 516	100.0	11.6	13.4	9.6
Хот	112 223	78.2	72 987	82.0	39 236	72.0	14.6	17.5	11.1
Хөдөө	31 325	21.8	16 045	18.0	15 280	28.0	6.8	6.5	7.1
Төв	20 069	14.0	13 159	14.8	6 910	12.7	9.5	11.4	7.2
Зүүн	12 318	8.6	7 399	8.3	4 919	9.0	13.7	15.2	12.0
Баруун	26 047	18.1	12 393	13.9	13 654	25.0	14.7	13.4	16.2
Хангай	39 355	27.4	22 085	24.8	17 270	31.7	14.9	15.9	13.8
Улаанбаатар	45 759	31.9	33 996	38.2	11 763	21.6	9.3	12.6	5.3

Ажилгүй иргэдийг бүс нутгаар авч үзвэл, 18.1 хувь нь баруун бүсэд, 14.0 хувь нь төвийн бүсэд, 27.4 хувь нь хангайн бүсэд, 8.6 хувь нь зүүн бүсэд, 31.9 хувь нь Улаанбаатар хотод амьдарч байна. Аймгуудын хувьд нийт ажилгүйчүүдийн 11.5 хувь нь Орхон аймагт байгаа нь хамгийн өндөр, 0.4 хувь нь Сэлэнгэ аймагт байгаа нь хамгийн бага хувьтай байна. Ажилгүй иргэдийн тоо болон ажилгүйдлийн түвшинг аймгаар зураг 4.1-д харууллаа.

Зураг 4.1 Ажилгүй иргэд, ажилгүйдлийн түвшин, аймгаар



⁶ Ажилгүй иргэн гэж тухайн хугацаанд ажилгүй байсан, ажил хийхэд бэлэн, ажил идэвхтэй хайж байгаа хөдөлмөрийн насны, хөдөлмөрийн чадвартай иргэнийг хэлнэ.

Ажилгүйдлийн түвшин Дорнод, Дархан-Уул, Хөвсгөл, Булган, Дорноговь, Өмнөговь, Ховд, Говь-Алтай, Хэнтий, Завхан, Говьсүмбэр, Орхон аймагт улсын дунджаас 0.1-26.4 пунктээр дээгүүр, бусад аймагт 1.3-11.0 пунктээр доогуур байна.

Ажилгүйдлийн түвшин улсын хэмжээнд 11.6 хувь байгаа бөгөөд үүнийг хүйсээр авч үзвэл, эрэгтэйчүүдийн ажилгүйдлийн түвшин 13.4 хувь, эмэгтэйчүүдийнх 9.6 хувь байна. Хот, суурин газрын хүн амын ажилгүйдлийн түвшин 14.6 хувь буюу улсын дунджаас 3.0 пунктээр дээгүүр, харин хөдөө орон нутагт ажилгүйдлийн түвшин 6.8 хувь байгаа нь улсын дунджаас 4.8 пунктээр, хот суурин газрынхаас 7.8 пунктээр доогуур байна. Ажилгүйдлийн түвшин хангайн бүсэд 14.9 хувь, баруун бүсэд 14.7 хувь, зүүн бүсэд 13.7 хувь, буюу улсын дунджаас 2.1-3.3 пунктээр дээгүүр байгаа бол төвийн бүсэд 9.5 хувь, Улаанбаатар хотод 9.3 хувь байгаа нь улсын дунджаас 2.1-2.3 пунктээр доогуур байна.

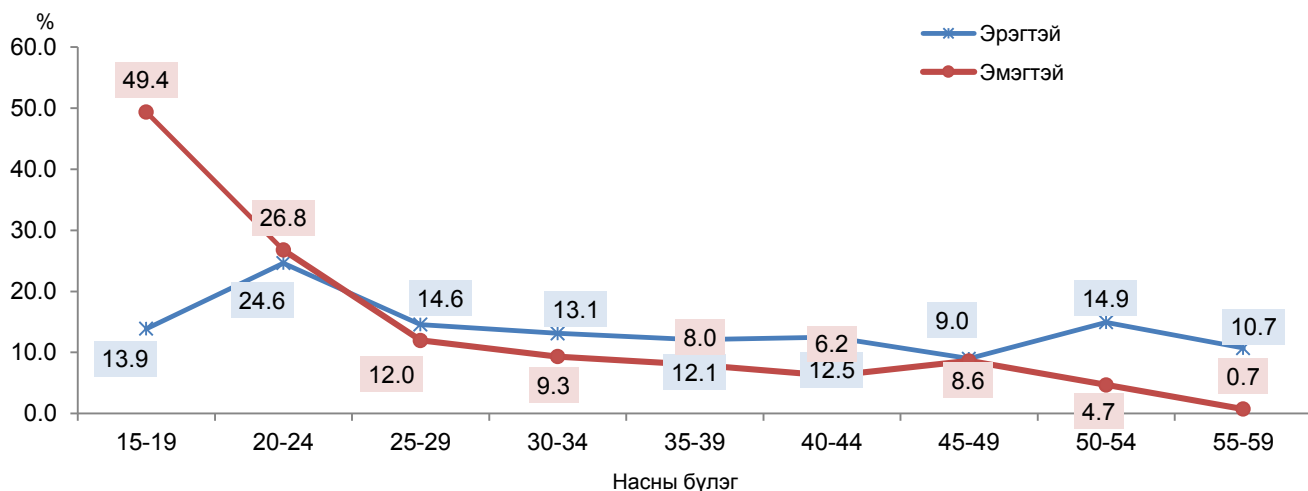
Насны бүтцийн хувьд нийт ажилгүй иргэдийн 52.9 хувийг 15-34 насныхан, түүнчлэн 17.9 хувь нь 20-24 насныхан байгаа бол 35.2 хувийг 35-49 насныхан, 11.9 хувийг 50-59 насныхан эзэлж байна.

Хүснэгт 4.2 Ажилгүй иргэд, насны бүтэц, хувиар

Насны бүлэг	Бүгд		Хувь	
	Тоо	%	Эрэгтэй	Эмэгтэй
15-19	4953	3.5	1.8	6.1
20-24	25659	17.9	16.5	20.1
25-29	24319	16.9	17.1	16.7
30-34	20999	14.6	14.4	15.1
35-39	19816	13.8	13.9	13.7
40-44	17176	12.0	12.9	10.5
45-49	13565	9.4	7.5	12.5
50-54	12581	8.8	11.1	5.0
55-59	4480	3.1	4.8	0.3
Дүн, %		100.0	100.0	100.0
Тоо	143 548		89 032	54 516

Ажилгүй иргэдийн насны бүтцийг хүйсээр харьцуулбал эрэгтэйчүүдийн хувьд 20-34 насны ажилгүй эрэгтэйчүүдийн эзлэх хувийн жин өндөр байгаа бол эмэгтэйчүүдийн хувьд 20-39 насны ажилгүй эмэгтэйчүүдийн эзлэх хувийн жин өндөр байна.

Ажилгүйдлийн түвшинг насны бүтэц, хүйсээр харьцуулбал 15-19 болон 20-24 насны эмэгтэйчүүдийн ажилгүйдлийн түвшин эрэгтэйчүүдээс өндөр, бусад насны бүлгийн хувьд эрэгтэйчүүдийн ажилгүйдлийн түвшин өндөр байна.

Зураг 4.2 Ажилгүйдлийн түвшин, насны бүлэг, хүйс, хувиар


Боловсролын түвшингээр ажилгүй иргэдийг авч үзвэл тодорхой мэргэжил эзэмших түвшний буюу техникийн болон мэргэжлийн, тусгай мэргэжлийн дунд болон дээд боловсролтой ажилгүй иргэн нийт ажилгүй иргэдийн 65.0 хувь нь байгаа бол үлдсэн 35.0 хувь нь бүрэн дунд, түүнээс доош болон боловсролгүй иргэд байна.

Хүснэгт 4.3 Ажилгүй иргэд, боловсролын түвшин, хүйсээр

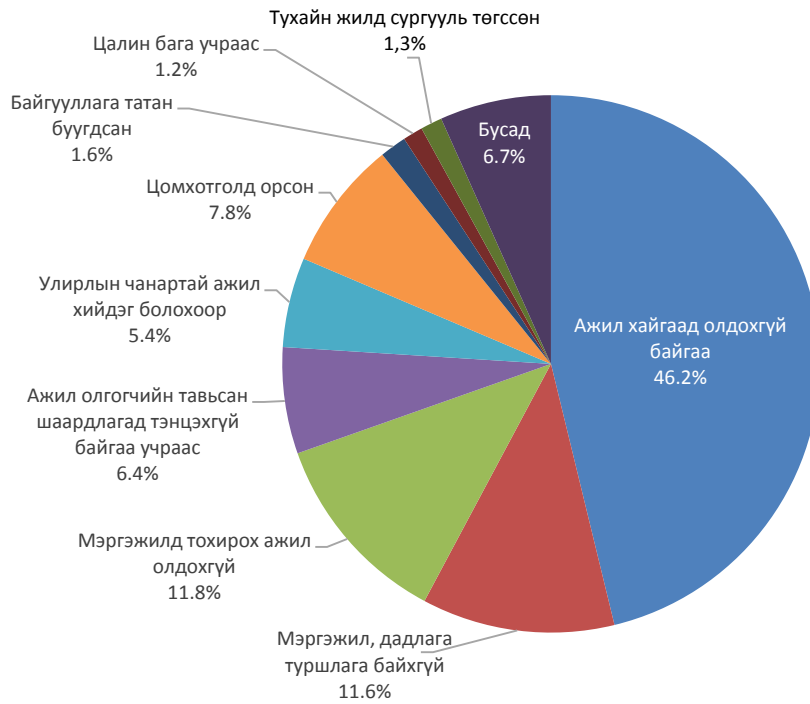
Боловсролын түвшин	Бүгд	Хүйс	
		Эрэгтэй	Эмэгтэй
Боловсролгүй	1 863	1 323	540
Бага	3 855	2 694	1 161
Суурь	16 614	11 085	5 529
Бүрэн дунд	27 886	16 189	11 697
Техникийн болон мэргэжлийн	41 150	29 072	12 078
Тусгай мэргэжлийн дунд	8 493	3 951	4 542
Дипломын дээд болон бакалавр	42 627	24 138	18 489
Магистр	1 060	580	480
Бүгд	143 548	89 032	54 516

Хөгжиж буй ихэнх орнуудад гол төлөв боловсрол доогуур буюу боловсролгүй хүн ам ажилгүй байдаг бол манай улсад боловсролтой иргэд ажилгүй байх хандлагатай байна.

Ажилгүй иргэдийг шалтгаанаар нь авч үзвэл 67.1 мянга буюу 46.7 хувь нь ажил хайгаад олдохгүй байгаа, 17.1 мянга буюу 11.9 хувь нь мэргэжилд тохирох ажил олдохгүй, 16.8 мянга буюу 11.7 хувь нь мэргэжил, дадлага туршлага байхгүй, учраас ажилгүй байгаа гэсэн иргэд хамгийн өндөр хувьтай байна.



Зураг 4.3 Ажилгүй иргэд, шалтгаан, хувиар



5. Дүгнэлт

1. Эдийн засгийн тухайн үеийн идэвхтэй хүн амын тоо 1232.9 мянга байгаас 1089.3 мянга (88.4 хувь) нь ажиллагчид байна.
2. Ажиллах хүчний оролцооны түвшин хотод хөдөөгийнхөөс доогуур байна. Хот, суурин газарт 15 ба түүнээс дээш насны суралцагчдын хувийн жин өндөр байгаа нь хот, суурин газарт ажиллах хүчний оролцооны түвшинг бууруулахад нөлөөлж байна.
3. Ажилгүйчүүдийн 63.2 хувийг 20-39 насныхан эзэлж байна.
4. Хөдөлмөр эрхлэгч хүн амын 51.3 хувь нь үйлчилгээ, 29.4 хувь нь хөдөө аж ахуйн салбарт, 19.3 хувь нь үйлдвэрлэлийн салбарт тус тус ажиллаж байна.
5. Мал аж ахуйн эрхлэгчдээс бусад хөдөлмөр эрхэлж буй хүн амын 39.5 хувийг хувийн аж ахуйн нэгж, байгууллагад ажиллагчид, 28.0 хувийг хувь хүн, иргэнд, 23.7 хувийг төсөвт байгууллагад ажиллагчид бүрдүүлж байна.
6. Нийт ажиллагчдын 178.4 мянга буюу 16.4 хувь нь албан бус секторт хөдөлмөр эрхэлж байна.
7. Албан бус секторт ажилласан хүн амын ихэнх буюу 42.3 хувь нь бөөний болон жижиглэн худалдаа